



Cisco 無線 IP 電話 882x 系列配件指南

第一次發佈日期: 2016 年 8 月 26 日

上次修改日期: 2020 年 9 月 24 日

Americas Headquarters

Cisco Systems, Inc.
170 West Tasman Drive
San Jose, CA 95134-1706
USA
<http://www.cisco.com>
Tel: 408 526-4000
800 553-NETS (6387)
Fax: 408 527-0883

THE SPECIFICATIONS AND INFORMATION REGARDING THE PRODUCTS IN THIS MANUAL ARE SUBJECT TO CHANGE WITHOUT NOTICE. ALL STATEMENTS, INFORMATION, AND RECOMMENDATIONS IN THIS MANUAL ARE BELIEVED TO BE ACCURATE BUT ARE PRESENTED WITHOUT WARRANTY OF ANY KIND, EXPRESS OR IMPLIED. USERS MUST TAKE FULL RESPONSIBILITY FOR THEIR APPLICATION OF ANY PRODUCTS.

THE SOFTWARE LICENSE AND LIMITED WARRANTY FOR THE ACCOMPANYING PRODUCT ARE SET FORTH IN THE INFORMATION PACKET THAT SHIPPED WITH THE PRODUCT AND ARE INCORPORATED HEREIN BY THIS REFERENCE. IF YOU ARE UNABLE TO LOCATE THE SOFTWARE LICENSE OR LIMITED WARRANTY, CONTACT YOUR CISCO REPRESENTATIVE FOR A COPY.

The following information is for FCC compliance of Class A devices: This equipment has been tested and found to comply with the limits for a Class A digital device, pursuant to part 15 of the FCC rules. These limits are designed to provide reasonable protection against harmful interference when the equipment is operated in a commercial environment. This equipment generates, uses, and can radiate radio-frequency energy and, if not installed and used in accordance with the instruction manual, may cause harmful interference to radio communications. Operation of this equipment in a residential area is likely to cause harmful interference, in which case users will be required to correct the interference at their own expense.

The following information is for FCC compliance of Class B devices: This equipment has been tested and found to comply with the limits for a Class B digital device, pursuant to part 15 of the FCC rules. These limits are designed to provide reasonable protection against harmful interference in a residential installation. This equipment generates, uses and can radiate radio frequency energy and, if not installed and used in accordance with the instructions, may cause harmful interference to radio communications. However, there is no guarantee that interference will not occur in a particular installation. If the equipment causes interference to radio or television reception, which can be determined by turning the equipment off and on, users are encouraged to try to correct the interference by using one or more of the following measures:

- Reorient or relocate the receiving antenna.
- Increase the separation between the equipment and receiver.
- Connect the equipment into an outlet on a circuit different from that to which the receiver is connected.
- Consult the dealer or an experienced radio/TV technician for help.

Modifications to this product not authorized by Cisco could void the FCC approval and negate your authority to operate the product.

The Cisco implementation of TCP header compression is an adaptation of a program developed by the University of California, Berkeley (UCB) as part of UCB's public domain version of the UNIX operating system. All rights reserved. Copyright © 1981, Regents of the University of California.

NOTWITHSTANDING ANY OTHER WARRANTY HEREIN, ALL DOCUMENT FILES AND SOFTWARE OF THESE SUPPLIERS ARE PROVIDED "AS IS" WITH ALL FAULTS. CISCO AND THE ABOVE-NAMED SUPPLIERS DISCLAIM ALL WARRANTIES, EXPRESSED OR IMPLIED, INCLUDING, WITHOUT LIMITATION, THOSE OF MERCHANTABILITY, FITNESS FOR A PARTICULAR PURPOSE AND NON-INFRINGEMENT OR ARISING FROM A COURSE OF DEALING, USAGE, OR TRADE PRACTICE.

IN NO EVENT SHALL CISCO OR ITS SUPPLIERS BE LIABLE FOR ANY INDIRECT, SPECIAL, CONSEQUENTIAL, OR INCIDENTAL DAMAGES, INCLUDING, WITHOUT LIMITATION, LOST PROFITS OR LOSS OR DAMAGE TO DATA ARISING OUT OF THE USE OR INABILITY TO USE THIS MANUAL, EVEN IF CISCO OR ITS SUPPLIERS HAVE BEEN ADVISED OF THE POSSIBILITY OF SUCH DAMAGES.

Any Internet Protocol (IP) addresses and phone numbers used in this document are not intended to be actual addresses and phone numbers. Any examples, command display output, network topology diagrams, and other figures included in the document are shown for illustrative purposes only. Any use of actual IP addresses or phone numbers in illustrative content is unintentional and coincidental.

All printed copies and duplicate soft copies of this document are considered uncontrolled. See the current online version for the latest version.

Cisco has more than 200 offices worldwide. Addresses and phone numbers are listed on the Cisco website at www.cisco.com/go/offices.

Cisco and the Cisco logo are trademarks or registered trademarks of Cisco and/or its affiliates in the U.S. and other countries. To view a list of Cisco trademarks, go to this URL: <https://www.cisco.com/c/en/us/about/legal/trademarks.html>. Third-party trademarks mentioned are the property of their respective owners. The use of the word partner does not imply a partnership relationship between Cisco and any other company. (1721R)

© 2016 – 2020 Cisco Systems, Inc. 版權所有。



目錄

第 1 章

Cisco 無線 IP 電話配件 1

支援的配件 1

更新之資訊 1

更新的資訊 Cisco 無線 IP 電話 8821 矽膠保護套 1

Cisco 無線 IP 電話 8821-EX 更新之支援資訊 2

韌體 11.0(5) 版更新之資訊 2

韌體 11.0(5) 版更新之資訊 2

配件指南 2

重要耳機安全資訊 3

Cisco 無線 IP 電話 882x 系列說明文件 3

Cisco 產品安全性概觀 3

第 2 章

Cisco 配件 5

電池 5

損壞電池之辨識 6

Cisco 無線 IP 電話 8821 AC 電源轉接器 8

準備電源轉接器 9

使用 AC 電源供應器為電池充電 10

USB 線 10

使用 USB 纜線及電腦的 USB 連接埠為電池充電 11

桌上型充電器 12

設定桌上型充電器 13

使用桌上型充電器為電話充電 13

使用桌上型充電器為備用電池充電 15

多機充電器 15

設定多機充電器	16
安裝多機充電器壁掛式安裝套件	17
使用多機充電器為電話充電	19
使用多機充電器為備用電池充電	20
電話皮革套	20
矽膠套	22
安裝 Cisco 無線 IP 電話 8821 矽膠保護套	23
清潔矽膠套	24
其他配件	24
Cisco 配件零件編號	25
桌上型充電器規格	28
多機充電器規格	30

第 3 章**第三方配件 33**

第三方配件概觀	33
耳機	33
藍牙無線耳機	33
耳機之選擇	34



第 1 章

Cisco 無線 IP 電話配件

- [支援的配件](#)，第 1 頁上的
- [配件指南](#)，第 2 頁上的
- [Cisco 無線 IP 電話 882x 系列說明文件](#)，第 3 頁上的
- [Cisco 產品安全性概觀](#)，第 3 頁上的

支援的配件

您可以搭配 Cisco 無線 IP 電話 882x 系列電話使用許多配件。某些配件為 Cisco 產品，也有第三方提供的其他配件產品。



附註 Cisco 無線 IP 電話 8821-EX 尚未在危險地點針對有線耳機及藍牙耳機進行測試。

如需支援的 Cisco 配件和 Cisco 貨號清單，請參閱[Cisco 配件零件編號](#)，第 25 頁上的。

更新之資訊

更新的資訊 Cisco 無線 IP 電話 8821 矽膠保護套

已對文件進行了以下更新。

功能	描述
Cisco 無線 IP 電話 8821 矽膠保護套	以下各部分均屬全新或已更新： <ul style="list-style-type: none">• 矽膠套，第 22 頁上的• Cisco 配件零件編號，第 25 頁上的
Cisco 無線 IP 電話 8821 和 8821-EX 掛繩	以下部分屬於已更新： <ul style="list-style-type: none">• Cisco 無線 IP 電話 8821 和 8821-EX 掛繩，第 24 頁上的

Cisco 無線 IP 電話 8821-EX 更新之支援資訊

已對文件進行了以下更新。

功能	描述
Cisco 無線 IP 電話 8821-EX 支援	電池 ，第 5 頁上的 桌上型充電器 ，第 12 頁上的 多機充電器 ，第 15 頁上的
電池資訊更新	損壞電池之辨識 ，第 6 頁上的 電池 ，第 5 頁上的

韌體 11.0(5) 版更新之資訊

已對文件進行了以下更新。

功能	描述
其他次要更新	電池 ，第 5 頁上的

韌體 11.0(5) 版更新之資訊

下表說明本書中對韌體 11.0(5) 版的支援所做的變更。



附註 Cisco 無線 IP 電話 8821 韌體版本 11.0 (5) 已棄用。該版本的功能在之後的韌體版本中亦可用。

功能名稱	更新
適用於以下產品的新充電器：Cisco 無線 IP 電話 8821	電池 ，第 5 頁上的 桌上型充電器 ，第 12 頁上的 多機充電器 ，第 15 頁上的 Cisco 配件零件編號 ，第 25 頁上的

配件指南

當您搭配 Cisco 無線 IP 電話 882x 系列使用配件時，請遵循以下指南：

- 只能使用電話製造商所核准的充電器、電池與配件。使用未經核准的充電器、電池與配件可能會有危險，並使得電話保固失效。
- 請勿將夾子附著在電話背面或是在電話和電池蓋之間插入夾子，因為這樣可能會損壞電池。

- 當拔除任何配件的電源線時，請抓住並拉動插頭。不要拉電源線。
- 請將配件放在幼兒接觸不到的地方。
- 請以柔軟的乾布或濕紙巾清潔電話。
- 這款電話可防塵和防水，您還可使用保護套提供另一層的保護。



附註 Cisco 無線 IP 電話 8821-EX 尚未在危險地點針對有線耳機及藍牙耳機進行測試。

重要耳機安全資訊



高聲壓 - 避免長時間聆聽高音量，以防聽力受損。

插上耳機電源時，在開啓耳機前先將耳機喇叭的音量降低。若您記得在拿下耳機前先降低耳機音量，當再次插上耳機電源時，音量會開始降低。

請留意您周圍環境。當您使用耳機時，它可以隔絕擾人的外部聲音，尤其在緊急或吵雜環境中。不要在開車時使用耳機。請勿將耳機或耳機線留在可能使人員或寵物絆倒的區域中。請始終監督耳機或耳機纜線附近的任何兒童。

Cisco 無線 IP 電話 882x 系列說明文件

請參閱您所使用之語言、電話機型及通話控制系統的專屬出版物，可自下列說明文件 URL 瀏覽：

<https://www.cisco.com/c/en/us/support/collaboration-endpoints/unified-ip-phone-8800-series/tsd-products-support-series-home.html>

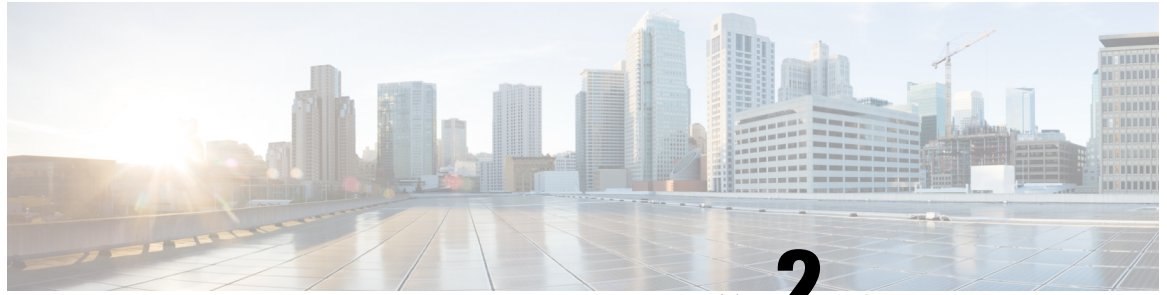
部署指南位於下列 URL：

<https://www.cisco.com/c/en/us/support/collaboration-endpoints/unified-ip-phone-8800-series/products-implementation-design-guides-list.html>

Cisco 產品安全性概觀

本產品包含加密功能，在進口、出口、轉讓與使用方面均受美國及當地國家法律的約束。傳遞 Cisco 密碼學產品不表示第三方有權進口、出口、散佈該產品或使用加密。凡進口商、出口商、經銷商與使用者，皆需遵守美國與當地國家法律的規定。使用此產品即表示您同意遵守適當的法律與法規。若您無法遵守美國及當地法律的約束，請立即退還此產品。

如需美國出口法規相關的更多資訊，請造訪 <http://www.bis.doc.gov/index.php/regulations/export-administration-regulations-ear>。



第 2 章

Cisco 配件

- [電池](#)，第 5 頁上的
- [Cisco 無線 IP 電話 8821 AC 電源轉接器](#)，第 8 頁上的
- [USB 線](#)，第 10 頁上的
- [桌上型充電器](#)，第 12 頁上的
- [多機充電器](#)，第 15 頁上的
- [電話皮革套](#)，第 20 頁上的
- [矽膠套](#)，第 22 頁上的
- [其他配件](#)，第 24 頁上的
- [Cisco 配件零件編號](#)，第 25 頁上的
- [桌上型充電器規格](#)，第 28 頁上的
- [多機充電器規格](#)，第 30 頁上的

電池

您的電話隨附鋰離子電池，而且您可以訂購備用電池。

您可以在 *Cisco 無線 IP 電話 8821* 和 *8821-EX* 使用者指南中找到電池安裝指示。



注意 請僅使用經核准的電池。使用未經核准的電池可能會有危險並使電話保固失效。

充飽電後的電池提供下列使用時數：

- 長達 11.5 小時的通話時間（視電話韌體和充電器版本而定）

下表顯示當您使用的通話時間差異：

- 新的 4.35V Cisco 無線 IP 電話 8821 桌上型充電器和 Cisco 無線 IP 電話 8821 多機充電器
- Cisco 無線 IP 電話 8821-EX 桌上型充電器和 Cisco 無線 IP 電話 8821-EX 多機充電器

表 1: 通話時間比較

狀況	原版的Cisco 無線 IP 電話 8821 桌上型充電器和 Cisco 無線 IP 電話 8821 多機充電器	新的 Cisco 無線 IP 電話 8821 桌上型充電器和 Cisco 無線 IP 電話 8821 多機充電器	Cisco 無線 IP 電話 8821-EX 桌上型充電器及 Cisco 無線 IP 電話 8821-EX 多機充電器。
透過壁掛式轉接器或 USB 在充電器中為電話充電 執行韌體 11.0(4)SR3 或較舊版本的電話	9.5 小時	9.5 小時	9.5 小時
透過壁掛式轉接器或 USB 在充電器中為電話充電 執行韌體 11.0(5) 或較新版本的電話	11.5 小時	11.5 小時	9.5 小時
備用電池於充電槽充電	9.5 小時	11.5 小時	9.5 小時

- 長達 145 小時的待機時間

電池使用時間取決於幾個因素，包括：

- 啟動時間—電話開機後，電池使用時間就會減少。通話、留言、應用程式使用、藍牙使用及動作，如功能表導覽使用電源。
- 掃描模式—您的電話可設定為以三種不同方式掃描存取點（連續、自動、單一 AP）。如果您的電話使用「連續」或「自動」掃描模式，電話將需要更多電力，這樣會減少電池的通話時間。



注意 電池的預期壽命為兩年。根據平均使用量，大約相當於充電 500 次。您可以檢查印在電池上的日期，以計算電池的壽命。我們建議您在電池壽命到期時更換電池。

若需要更長通話時間，您會發現具有備用的充飽電的電池很有用。

如需了解電池規格，請參閱位於 <http://www.cisco.com/c/en/us/products/collaboration-endpoints/unified-ip-phone-8800-series/datasheet-listing.html> 的 Cisco 無線 IP 電話 8821 資料表和 Cisco 無線 IP 電話 8821-EX 資料表

相關主題

[Cisco 配件零件編號](#)，第 25 頁上的

損壞電池之辨識

手機電池可能會出現物理性損壞之跡象，跡象包括：

- 膨脹
- 彎曲
- 端蓋破損



附註 我們建議您在更換電池時檢查電池和電池槽是否有物理性損壞的跡象。

電池膨脹

標識

- 電池已無法平放在桌子上。若您去碰它的四角則其可能會晃動。
- 電池槽中安裝的電池不是平放的。
- 後蓋不會完全合上（尤其是在槽的中間）
- 嘗試取出電池時，電池不會從電池槽中掉出來。你可能認為您需將電池自電池槽撬出來。



注意 請勿嘗試將電池自電池槽撬出來。

範例

下一個圖像顯示電池自尾端開始膨脹。



下一個圖像顯示另一個電池膨脹。



下圖顯示電池槽中膨脹的電池。請注意到電池未與電池周圍的槽壁齊平。



下圖顯示了蓋上蓋子後同一顆電池膨脹的情況。請注意到蓋子的中間已成為拱形。蓋子中間的鎖扣已無法輕易蓋上。



電池也可能沿著其長度或寬度膨脹，會使得電池難以取出。請勿使用任何儀器撬出電池。

已彎曲之電池

標識

電池已無法平放在桌子上。若您去碰它的四角則其可能會晃動。

範例

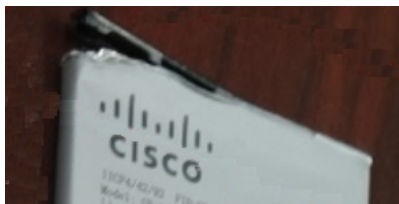


端蓋已損壞

標識

電池末端的塑膠蓋未正確附上。

範例



Cisco 無線 IP 電話 8821 AC 電源轉接器

Cisco 無線 IP 電話 8821 AC 電源轉接器可讓您為電話電池快速充電。當您為電池充電時，仍可使用電話。當您訂購電話時，請務必訂購您所在地區適用的電源轉接器。

使用 AC 電源轉接器為電池充電約需 3 小時時間。



注意 請您使用Cisco 指定的 AC 電源供應器為 Cisco 無線 IP 電話 882x 充電。

相關主題

[Cisco 配件零件編號](#)，第 25 頁上的

準備電源轉接器

電話的電源轉接器小巧精緻。使用電源轉接器之前，您必須展開插腳。使用轉接器之後，您可以摺回插腳。

您所在區域的電源轉接器也可能需要額外的變壓器，以允許轉接器插入電源插座。

程序

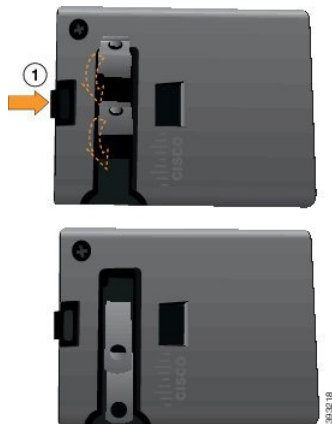
步驟 1 用手指握住插腳的邊緣，將插腳向上拉直到卡入定位為止。



步驟 2 (可選) 安裝國際電源變壓器。

步驟 3 (可選) 關閉轉接器之前，卸下國際電源變壓器。

步驟 4 (可選) 向下握住轉接器頂部的控制桿，並向下按壓插腳以關閉轉接器。



使用 AC 電源供應器為電池充電

您可以使用 AC 電源供應器為電話充電。使用電源供應器為電話充電時，電池充滿電可能需要長達 3 小時。

USB 線上的寬式接頭使用磁鐵連接至電話以固定住電話，它具有需要正確對齊的所需接腳。如果您握住電話使螢幕朝向您，則可以看到接頭上的電池圖示。



注意 請勿在危險環境中為電話充電。
如果電話潮濕請不要充電。

開始之前

您需要電話隨附的 USB 電源線。

您需要準備電源轉接器以供使用，如[準備電源轉接器](#)，[第 9 頁上的](#)所述。

程序

步驟 1 將 USB 線插入電話底部時將接腳對齊。

步驟 2 將 USB 線插入電源轉接器。

步驟 3 將電源轉接器插入電源插座。

USB 線

您可以使用特殊 USB 線將電話連接至電腦。

USB 線上的寬接頭會透過固定用的磁鐵連接電話。您必須正確對齊其接腳。螢幕朝向您時可以看到接頭上的電池圖示。

相關主題

[Cisco 配件零件編號](#)，第 25 頁上的

使用 USB 纜線及電腦的 USB 連接埠為電池充電

您可以使用電腦為電話充電。使用電腦為電話充電時，電池充滿電可能需要長達 6 小時。

USB 線上的寬式接頭使用磁鐵連接至電話以固定住電話，它具有需要正確對齊的所需接腳。如果您握住電話使螢幕朝向您，則可以看到接頭上的電池圖示。



注意 請勿在危險環境中為電話充電。

如果電話潮濕請不要充電。

程序

步驟 1 將 USB 線的較長接頭連接至接腳對齊的電話底部。

步驟 2 將另一端插入電腦的 USB 連接埠。

桌上型充電器

您可以使用 Cisco 無線 IP 電話 8821 桌上型充電器為您的 Cisco 無線 IP 電話 8821 和備用電話電池充電。此充電器適用於 AC 電源或已充電的備用電話電池。可以使用標準桌上型電腦纜鎖將其固定。該充電器背面有一個標籤，顯示最大電壓（4.35 V）。

您可以使用 Cisco 無線 IP 電話 8821-EX 桌上型充電器為您的 Cisco 無線 IP 電話 8821-EX 和備用電話電池充電。此充電器適用於 AC 電源或已充電的備用電話電池。可以使用標準桌上型電腦纜鎖將其固定。充電器看起來和 Cisco 無線 IP 電話 8821 桌上型充電器相同，除了顯示的為 Cisco 無線 IP 電話 8821-EX 之圖形及沒有電壓標籤。

下圖顯示此充電器和電話。

圖 1: Cisco 無線 IP 電話 8821 及 Cisco 無線 IP 電話 8821 桌上型充電器



注意 Cisco 無線 IP 電話 8821 桌上型充電器僅可為 Cisco 無線 IP 電話 8821 和該電話的備用電池充電。您無法在 Cisco 無線 IP 電話 8821 桌上型充電器中為 Cisco 無線 IP 電話 8821-EX 或其備用電池充電。

在本文中，桌上型充電器一詞指的是兩種充電器。

即使您的電話具有護套，在使用桌上型充電器為電話充電之前也不需要取下護套。您可以調整充電器，使其適合電話使用。

您可以使用 USB 轉乙太網路配接器（適配器）將桌上型充電器連接至乙太網路，這僅適用於自動 Wi-Fi 設定檔佈建與憑證註冊的用途。您無法使用硬體鎖來透過乙太網路撥打語音電話。如需使用 USB 連接埠的詳細資訊，請參閱 *Cisco 無線 IP 電話 8821 及 8821-EX 管理指南*。



注意 請勿在可能爆炸的環境中使用充電器或免持模式。

如果電話潮濕請不要充電。

內建免持通話

此充電器包含免持通話功能，您可在電話放妥時使用此功能。使用電話音量按鈕可控制免持通話的音量，也可以使用充電器本身的靜音按鈕。喇叭為靜音時，靜音按鈕會亮紅燈。

電話充電指示

當您將電話放在充電器內時，電話會指示電池正在充電中，而且電話的頂部會亮起紅色 LED 燈號。如果將電話放在充電器內時為開啓狀態，您會在螢幕上看到一則訊息。如果電話已關閉或電池電量太低，您會看到螢幕上顯示一個圖示。電池充電完成後，綠色 LED 會亮起。

備用電池充電指示

您可使用電話主充電連接埠後的額外充電連接埠為備用電池充電。當您將備用電池放置在充電器內時，電話右側的電池 LED 會亮起燈號來指示充電狀態：

- 紅燈—備用電池正在充電。
- 綠燈—備用電池已充飽電。

相關主題

[桌上型充電器規格](#)，第 28 頁上的

[Cisco 配件零件編號](#)，第 25 頁上的

設定桌上型充電器

您應將桌上型充電器放在穩定的工作台上。

開始之前

您需要充電器隨附的 USB 充電線。此線的一端有插頭，另一端有 USB 接頭。

您需要電話隨附的電源轉接器。

程序

步驟 1 將線的插頭端插入桌上型充電器。

步驟 2 將線的 USB 端插入電源轉接器，並將電源轉接器插入電源插座。

使用桌上型充電器為電話充電

當電話 LED 亮紅燈及訊息或圖示顯示在電話螢幕上時您即可知道電話正在使用充電器充電。電池充飽電後，指示燈會變成綠色。電話充電可能需要長達 3 小時。

即使您的電話具有護套，在使用桌上型充電器為電話充電之前也不需要取下護套。您可以調整充電器，使其適合電話使用。

將電話放在充電器中時，確保電話底部的充電接腳與充電器中的接頭對齊。當電話正確放置在充電器中時，會用磁鐵固定。若 LED 未亮起，則未正確對齊。



注意 請勿在危險環境中為電話充電。

如果電話潮濕請不要充電。

程序

步驟 1 (可選) 配合裝箱內的電話使用此充電器：轉動充電器讓背面朝向您，將三根手指插入容器約 3/4 的地方，按下然後抬起。充電槽應會滑出。



附註 第一次可能需要用兩隻手移除容器。

步驟 2 將電話放在充電槽中，使螢幕朝向您。若您的電話在皮革套中，將電話按入充電插槽確保電話與接點連接。

確保電話上的 LED 為亮起的紅燈。若 LED 未亮起，請取出電話，然後將電話重新插入充電器中。

若您的電話在皮革套中，電話會因皮革套而向外傾斜。

步驟 3 從充電器中取下電話時，將電話向前傾斜，並將它提起以中斷接頭與磁鐵的連線。



步驟 4 (可選) 將充電槽滑入充電器中。確保容器與充電器前面和頂部齊平。



使用桌上型充電器為備用電池充電

您可以使用桌上型充電器為備用電池充電。電池充電可能需要長達 3 小時。



注意 請勿在危險環境中為電池充電。

電池正在充電時，充電器上的備用電池 LED 會亮紅燈。電池完成充電後，充電器上的備用電池 LED 會亮綠燈。

程序

步驟 1 握住電池時 Cisco 標誌需朝向您，且電池上的箭頭需為向下。

步驟 2 將備用電池放在電話托架後面的插槽中並穩固地壓下。

多機充電器

您可以使用 Cisco 無線 IP 電話 8821 多機充電器同時為多達六部 Cisco 無線 IP 電話 8821 及六顆備用電池充電。若電話在護套中，無需取下護套即可充電。該充電器背面有一個標籤，顯示最大電壓（4.35 V）。

您可以使用 Cisco 無線 IP 電話 8821-EX 多機充電器同時為多達六部 Cisco 無線 IP 電話 8821-EX 及六顆備用電池充電。若電話在護套中，無需取下護套即可充電。充電器看起來和 Cisco 無線 IP 電話 8821 多機充電器相同，除了顯示的為 Cisco 無線 IP 電話 8821-EX 之圖形及沒有電壓標籤。

下圖顯示多機充電器。電話放置在充電容器的左側及右側，備用電池則放置在中央。

圖 2. Cisco 無線 IP 電話 8821 及 Cisco 無線 IP 電話 8821 多機充電器



您可以將多機充電器放在工作台上，或使用壁掛型安裝套件將它安裝在牆上。您也可使用標準膝上型電腦纜鎖固定多機充電器。



注意 Cisco 無線 IP 電話 8821 多機充電器僅可為 Cisco 無線 IP 電話 8821 和該電話的備用電池充電。您無法在 Cisco 無線 IP 電話 8821 多機充電器中為 Cisco 無線 IP 電話 8821-EX 或其備用電池充電。

在本文中，多機充電器一詞指的是兩種充電器。

電話上的 LED 顯示充電狀態。電池正在充電時，LED 會亮起紅燈。電池充電完成後，LED 會亮起綠燈。

電池槽旁邊的 LED 會顯示充電狀態。電池正在充電時，LED 會亮起紅燈。電池充電完成後，LED 會亮起綠燈。

電池槽 LED 可能需要幾分鐘的時間才會指示電池已充滿電。如果您將充滿電的電池移至另一個電池槽，LED 可能一開始會亮紅燈，然後才會變綠燈。



注意 請勿在可能爆炸的環境中使用充電器。

如果電話潮濕請不要充電。

相關主題

[多機充電器規格](#)，第 30 頁上的

[Cisco 配件零件編號](#)，第 25 頁上的

設定多機充電器

電源插孔在多機充電器右側。

程序

- 步驟 1 將電源線的插孔端插入多機充電器。
 - 步驟 2 將電源線的另一端插入電源轉接器。
 - 步驟 3 將電源轉接器插入電源插座。
 - 步驟 4 將多機充電器放在穩固的工作平面上。
-

安裝多機充電器壁掛式安裝套件

壁掛式安裝套件隨附下列元件：

- 托架
- 含有 5 顆螺絲及 5 個自攻塑膠壁虎的套件

開始之前

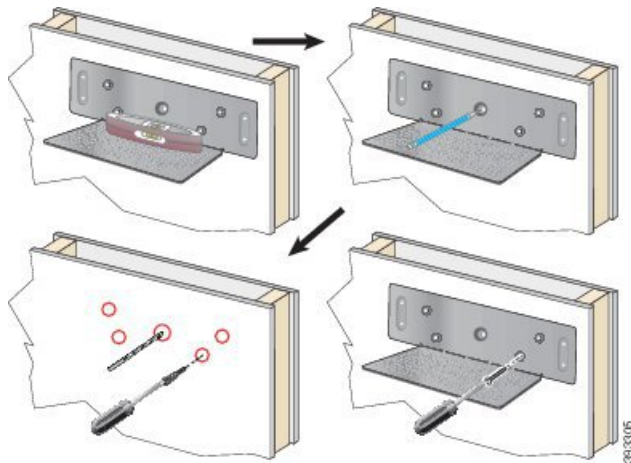
您需要下列的工具：

- 電鑽、0.25 英吋鑽頭
- 鉛筆
- 水平儀
- 1 號及 2 號十字螺絲起子

您需要電源線及電源轉接器。

程序

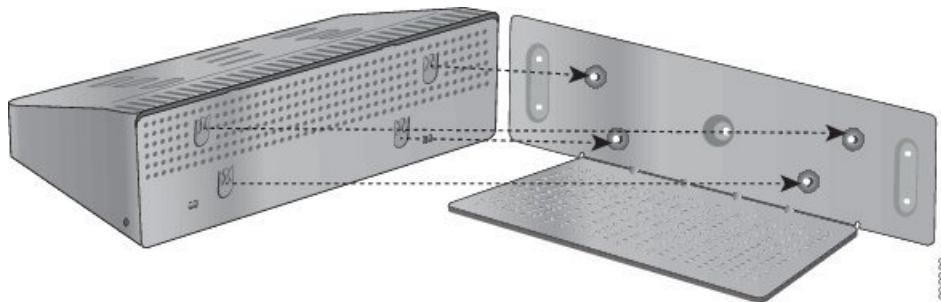
- 步驟 1 確定托架的位置。托架右下角離電源插座的距離必須小於 50 英吋（127 公分）。
- 步驟 2 安裝壁掛支架。



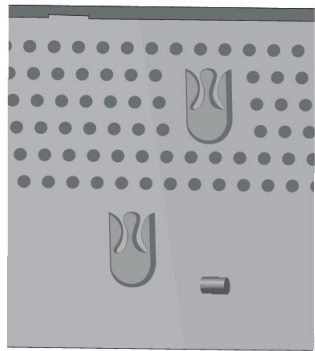
- a) 在牆上固定住托架，如上圖所示。
- b) 使用水平儀確保托架的擺放為水平，並使用鉛筆標記螺絲孔的位置。
- c) 使用電鑽及鑽頭安裝塑膠壁虎。
- d) 旋入螺絲將托架固定在牆上。

步驟 3 找出多機充電器中的支柱固定架。

步驟 4 握住多機充電器使支柱固定架在托架支柱的前面，朝牆上按壓多機充電器，然後向下推多機充電器使支柱定位在固定架中。



此為支柱固定架的特寫。



- 步驟 5 將電源線的插孔端插入多機充電器。
- 步驟 6 將電源線的另一端插入電源轉接器。
- 步驟 7 將電源轉接器插入電源插座。

使用多機充電器為電話充電

當電話旁邊的LED亮紅燈時，您即可看到電話正於多機充電器中充電。電池充飽電後，指示燈會變成綠色。電話充電可能需要長達 3 小時。

即便您的電話裝於護套中，在使用多機充電器為電話充電之前也不需取下護套。您可以調整多機充電器，使其適合電話使用。

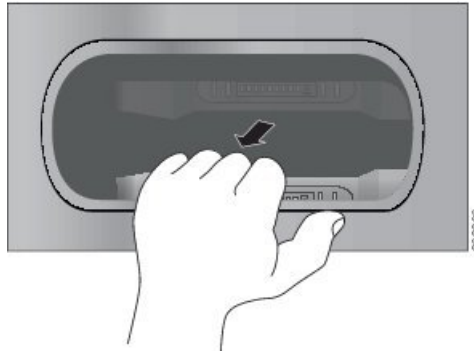
將電話放在多機充電器中時，您需確保電話底部的充電接腳與充電器中的接頭對齊。若 LED 未亮起，則未正確對齊。



- 注意** 請勿在危險環境中為電話充電。
如果電話潮濕請不要充電。

程序

- 步驟 1 (可選) 配合裝箱內的電話使用此充電器：用三隻手指觸及充電容器，在容器內找到插槽，然後用插槽將容器拉出。



- 步驟 2 將電話放在空的充電槽中。若您的電話在皮革套中，將電話按入充電插槽確保電話與接點連接。確保電話上的LED為亮起的紅燈。若LED未亮起，請取出電話後重新將其插入多機充電器中。
- 步驟 3 (可選) 將充電槽滑入多機充電器並將充電槽往下按壓，使充電蓋與多機充電器頂部齊平。

使用多機充電器為備用電池充電

您可以使用多機充電器為備用電池充電。電池充電可能需要長達 3 小時。



注意 請勿在危險環境中為電池充電。

電池正在充電時，電池旁邊的電池 LED 會亮紅燈。電池完成充電後，電池 LED 會亮綠燈。

程序

將電池放在空的備用電池槽中，使電池觸點與充電器接頭對齊。

若電池 LED 未亮紅燈，請取出電池，然後將電池重新插入電池槽中。

電話皮革套

您可以將電話置於皮套中，好讓您可以輕鬆攜帶您的無線電話，並為電話提供某種程度的保護。當您的電話在皮革套中時，無需自皮套取出電話即可為電話充電。

我們提供以下的皮革套：

- Cisco 無線 IP 電話 8821 和 8821-EX 皮革套
- Cisco 無線 IP 電話 8821 和 8821-EX 腰部皮革套

您可以將 Cisco 無線 IP 電話 8821 和 8821-EX 腰夾或 Cisco 無線 IP Phone 8821 和 8821-EX 口袋夾連接到箱子。下圖左側顯示腰夾，右側顯示口袋夾。



當您購買皮革套時，我們有提供這兩個夾子，您也可以訂購替換夾。



附註 Cisco 對於 8821 無線電話適用的第三方皮革套或護套不提供任何背書、支援或測試。將您的 Cisco 無線 IP 電話 8821 搭配第三方皮革套或護套使用可能會使您的保固失效。

Cisco 無線 IP 電話 8821 和 8821-EX 皮革套

您可以將電話滑入皮革套以保護您的電話然後再扣到腰夾或口袋夾上。皮革套背面的按鈕可扣上夾子。下圖顯示皮革套的正面和背面。



您還可以將掛繩夾在皮革箱頂部的金屬環上

當您的電話在皮革套中時，無需自皮套取出電話即可為電話充電。

Cisco 無線 IP 電話 8821 和 8821-EX 腰部皮革套

您可以將電話按入您的腰部皮革套以保護您的電話再將皮革套扣到腰夾或口袋夾上。皮革套背面的按鈕可將皮革套扣上夾子。下圖顯示腰部皮革套的正面和背面。



當您的電話在皮革套中時，無需自皮套取出電話即可為電話充電。

相關主題

[Cisco 配件零件編號](#)，第 25 頁上的

矽膠套

您可以使用Cisco 無線 IP 電話 8821 矽膠保護套保護您的無線電話。該護套適合以下的無線電話型號。

圖 3: Cisco 無線 IP 電話 8821 及 Cisco 無線 IP 電話 8821 矽膠保護套。



該矽膠套有以下好處：

- 防過敏
- 抗菌
- 可抵抗 15% 酒精、75% 酒精、2.5% 過氧化氫、礦物油、肥皂、水、漂白劑和洗碗皂的磨損。



附註 使用強度最低的清潔劑可以延長外殼的矽膠套使用壽命和外觀。

- 減少電話掉落時的損壞
- 比其他情況更進一步覆蓋電話。

矽膠套隨附一個自選的皮帶夾，您可以將其安裝在矽膠套上。

無需移除矽膠套即可使用桌上型充電器或多功能充電器為電池充電。取下充電器中的護罩，再將電話連矽膠套一起放進充電器中。

相關主題

[桌上型充電器](#)，第 12 頁上的

[多機充電器](#)，第 15 頁上的

安裝 Cisco 無線 IP 電話 8821 矽膠保護套

透過護套的螢幕開口將電話放進護套內。如要移除護套，請反向執行以下步驟。

程序

步驟 1 將電話底部滑入螢幕開口，直到電話完全裝入護套為止。



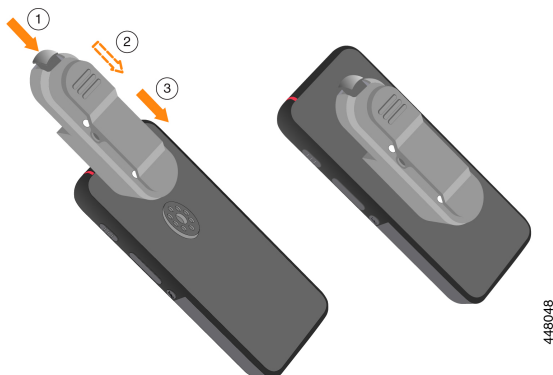
步驟 2 如果螢幕開口已捲起，則將其展開直至平坦。

步驟 3 一次一個角，將護套的角向上滑動以覆蓋電話。



步驟 4 如果螢幕開口已捲起，則將其展開直至平坦。

步驟 5 (可選) 如有需要，可將皮帶夾的底部按入，然後將皮帶夾滑入護套的立柱上。



清潔矽膠套

程序

- 步驟 1 移除矽膠套。您可以反轉執行[安裝 Cisco 無線 IP 電話 8821 矽膠保護套](#)，第 23 頁上的的步驟。
- 步驟 2 清潔矽膠套，
- 步驟 3 請矽膠套徹底乾透。在矽膠套完全乾透之前，切勿將其放回電話上。
- 步驟 4 將矽膠套放回電話上。請參閱[安裝 Cisco 無線 IP 電話 8821 矽膠保護套](#)，第 23 頁上的。

其他配件

Cisco 無線 IP 電話 8821 和 8821-EX 掛繩

您可以將掛繩連接到無線電話的頂端。

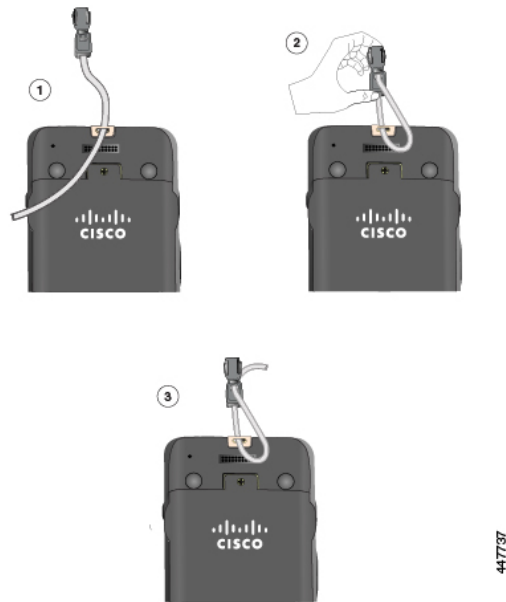
下圖顯示了原有的掛繩。



如要安裝原有的掛繩，請將繩索圈繞著電話背面的條狀物滑動，然後將掛繩穿過繩索圈。



下圖顯示了如何安裝新的掛繩。



如要安裝新的掛繩，請將掛繩穿過電話上的插槽，然後將其末端固定在夾子中。

Cisco 無線 8821 電池蓋和 Cisco 無線 8821-EX 電池蓋

如果電池蓋上的密封墊已損壞，您可以更換電池蓋。如果密封墊已損壞，灰塵和液體可能會進入電池匣並導致電話損壞。未能更換損壞的密封墊將使電話保固失效。



附註 各型號的電話設有專用的電池蓋。請確保為您的電話訂購正確的版本。

相關主題

[Cisco 配件零件編號](#)，第 25 頁上的

Cisco 配件零件編號

您可以向當地經銷商或公司代表購買 Cisco 無線 IP 電話 882x 系列的配件。

下表提供 Cisco 配件貨號編。如需詳細資訊，請參閱位於以下網頁的產品資料表：<http://www.cisco.com/c/en/us/products/collaboration-endpoints/unified-ip-phone-8800-series/datasheet-listing.html>

表 2: 電話備件和配件

產品名稱	零件編號
Cisco 無線 8821 and 8821-EX 電池	CP-BATT-8821=
Cisco 無線 8821 電池蓋	CP-BDOOR-8821=

產品名稱	零件編號
Cisco 無線 8821-EX 電池蓋	CP-BDOOR-8821-EX=
適用於北美的Cisco無線 IP 電話 8821 和 8821-EX 電源	CP-PWR-8821-NA=
適用於阿根廷的Cisco無線 IP 電話 8821 和 8821-EX 電源	CP-PWR-8821-AR=
適用於澳大利亞的Cisco無線 IP 電話 8821 和 8821-EX 電源	CP-PWR-8821-AU=
適用於巴西的Cisco無線 IP 電話 8821 和 8821-EX 電源	CP-PWR-8821-BZ=
適用於中歐的Cisco無線 IP 電話 8821 和 8821-EX 電源	CP-PWR-8821-CE=
適用於印度的Cisco無線 IP 電話 8821 和 8821-EX 電源	CP-PWR-8821-IND=
適用於韓國的Cisco無線 IP 電話 8821 和 8821-EX 電源	CP-PWR-8821-KR=
適用於日本的Cisco無線 IP 電話 8821 和 8821-EX 電源	CP-PWR-8821-JP=
適用於瑞士的Cisco無線 IP 電話 8821 和 8821-EX 電源	CP-PWR-8821-SW=
適用於英國的Cisco無線 IP 電話 8821 和 8821-EX 電源	CP-PWR-8821-UK=
Cisco 無線 IP 電話 8821 和 8821-EX 腰部皮革套，隨附背夾和口袋夾	CP-HOLSTER-8821=
Cisco 無線 IP 電話 8821 和 8821-EX 皮革套，隨附背夾和口袋夾	CP-LCASE-8821=
Cisco 無線 IP 電話 8821 和 8821-EX 備用口袋夾組	CP-PCLIP-8821=
Cisco 無線 IP 電話 8821 和 8821-EX 備用腰夾組	CP-BCLIP-8821=
Cisco 無線 IP 電話 8821 和 8821-EX 掛繩組	CP-LANYARD=
Cisco 無線 IP 電話 8821 矽膠保護套	CP-SILCASE-8821=

表 3: 桌上型充電器

名稱	零件編號
僅 Cisco 無線 IP 電話 8821 桌上型充電器	CP-DSKCH-8821=
僅 Cisco 無線 IP 電話 8821 桌上型充電器	CP-DSKCH-8821-EX
Cisco 無線 IP 電話 8821 桌上型充電器含電源	CP-DSKCH-8821-BUN
Cisco 無線 IP 電話 8821-EX 桌上型充電器捆包、電源、AC充電線	CP-DSKCH-8821EX-BN
適用於北美的 Cisco 無線 IP 電話 8821 和 8821-EX 桌上型充電器電源	CP-PWR-DC8821-NA=
適用於阿根廷的 Cisco 無線 IP 電話 8821 和 8821-EX 桌上型充電器電源	CP-PWR-DC8821-AR=
適用於澳大利亞的 Cisco 無線 IP 電話 8821 和 8821-EX 電源	CP-PWR-DC8821-AU=

名稱	零件編號
適用於巴西的 Cisco 無線 IP 電話 8821 和 8821-EX 桌上型充電器電源	CP-PWR-DC8821-BZ=
適用於中歐的 Cisco 無線 IP 電話 8821 和 8821-EX 桌上型充電器電源	CP-PWR-DC8821-CE=
適用於印度的 Cisco 無線 IP 電話 8821 和 8821-EX 電源	CP-PWR-DC8821-IND=
適用於韓國的 Cisco 無線 IP 電話 8821 和 8821-EX 桌上型充電器電源	CP-PWR-DC8821-KR=
適用於日本的 Cisco 無線 IP 電話 8821 和 8821-EX 桌上型充電器電源	CP-PWR-DC8821-JP=
適用於瑞士的 Cisco 無線 IP 電話 8821 和 8821-EX 桌上型充電器電源	CP-PWR-DC8821-SW=
適用於英國的 Cisco 無線 IP 電話 8821 和 8821-EX 桌上型充電器電源	CP-PWR-DC8821-UK=

表 4: 多機充電器和備用

名稱	零件編號
Cisco 無線 IP 電話 8821 多機充電器網包，附魔術方塊擴充插座 (Power Cube)、電源轉接器和變壓器	CP-MCHGR-8821-BUN
Cisco 無線 IP 電話 8821 多機充電器網包，附魔術方塊擴充插座 (Power Cube)、電源轉接器和變壓器	CP-MCHGR-8821EX-BN
僅 Cisco 無線 IP 電話 8821 多機充電器	CP-MCHGR-8821=
僅 Cisco 8821-EX 多機充電器	CP-MCHGR-8821-EX=
Cisco 無線 IP 電話 8821 多機充電器壁掛支架和套件	CP-MCHGR-8821-WMK=
所有國家/地區皆適用的魔術方塊擴充插座 (Power Cube)	CP-PWR-CUBE-6=
電源線，北美地區適用	CP-PWR-CORD-NA=
電源線，阿根廷適用	CP-PWR-CORD-AR=
電源線，澳大利亞適用	CP-PWR-CORD-AU=
電源線，巴西適用	CP-PWR-CORD-BZ=
電源線，中歐適用	CP-PWR-CORD-CE=
電源線，印度適用	CP-PWR-CORD-IN=
電源線，韓國適用	CP-PWR-CORD-KR=
電源線，日本適用	CP-PWR-CORD-JP=
電源線，亞太地區適用	CP-PWR-CORD-AP=
電源線，南非適用	CP-PWR-CORD-SA=

名稱	零件編號
電源線，瑞士適用	CP-PWR-CORD-SW=
電源線，英國適用	CP-PWR-CORD-UK=

桌上型充電器規格

表 5: 實際規格

物品	描述
尺寸 (高 x 寬 x 深)	3.0 x 7.3 x 4.0 英吋 (76 x 185 x 102 公釐)
重量	<ul style="list-style-type: none"> • 桌上型充電器：1.41 磅 (641 克) • 電源轉接器：0.08 磅 (38 克) • 總重量：1.49 磅 (679 克)
電源	<ul style="list-style-type: none"> • 輸入：100-240V，0.2A，50-60 Hz • 輸出：5V，2.0A • 各地區的 AC 轉接器
耗電量	10 瓦
作業溫度	華氏 32 至 104 度 (攝氏 0 至 40 度)
儲存溫度	華氏 -22 至 140 度 (攝氏 -30 至 60 度)
相對濕度	10% 至 95% (不凝結)
摔落測試	掉落高度：750 公釐 (29.5 英吋)
振幅	0.41 克，3 至 500 Hz，在 10 Hz 和 200 Hz 時頻譜中斷點為 0.0005 G ² /Hz，在每一端以 5 dB/octave (斜率) 滾落
熱衝擊	24 小時華氏 -22 度 (攝氏 -30 度)；24 小時最高華氏 158 度 (攝氏 70 度)
充電時間	<ul style="list-style-type: none"> • 僅電池：2 - 4 小時 • 電話：由電話設定

表 6: 安全與法規遵循

物品	描述
安全	<ul style="list-style-type: none"> • UL 60950-1 • CSA C22.2 No. 60950-1 • EN 60950-1 • IEC 60950-1 • AS/NZS 60950.1
電磁相容性 (EMC) 與電磁干擾 (EMI)	<ul style="list-style-type: none"> • CFR 47 第 15 部分 A 級 • ICES-003 A 級 • EN 55022 A 級 • CISPR 22 A 級 • VCCI A 級 • AS/NZS CISPR22 • CSPR 24 • EN 55024 • EN 50082-1 • EN 61000-6-1 • EN 61000-3-2 • EN 61000-3-3 • EN 61000-4-2 • EN 61000-4-3 • EN 61000-4-4 • EN 61000-4-5 • EN 61000-4-6 • EN 61000-4-11

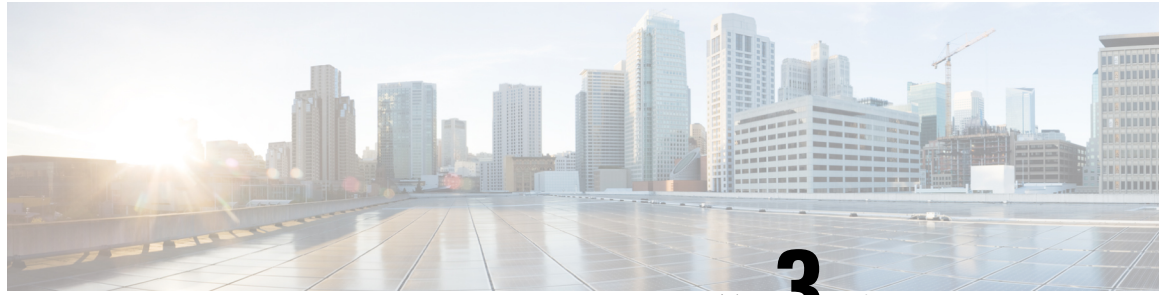
多機充電器規格

表 7: 實際規格

物品	描述
尺寸 (高 x 寬 x 深)	14.17 x 9.06 x 4.14 英吋 (360 x 230 x 105 公釐)
重量	<ul style="list-style-type: none"> • 多機充電器：5.65 磅 (2.57 公斤) • 電源供應器：0.77 磅 (0.35 公斤) • 安裝托架：1.47 磅 (0.67 公斤)
電源	<ul style="list-style-type: none"> • 輸入：100-240VAC，1.2A，50 – 60 Hz • 輸出：19V，4.74A • 各地區的 AC 轉接器
耗電量	90 瓦
作業溫度	華氏 32 至 104 度 (攝氏 0 至 40 度)
儲存溫度	華氏 -22 至 140 度 (攝氏 -30 至 60 度)
相對濕度	10% 至 95% (不凝結)
摔落測試	掉落高度：750 公釐 (29.5 英吋)
振幅	0.41 克，3 至 500 Hz，在 10 Hz 和 200 Hz 時頻譜中斷點為 0.0005 G ² /Hz，在每一端以 5 dB/octave (斜率) 滾落
熱衝擊	24 小時華氏 -22 度 (攝氏 -30 度)；24 小時最高華氏 158 度 (攝氏 70 度)
充電時間	<ul style="list-style-type: none"> • 僅電池：2 – 4 小時 • 電話：由電話設定

表 8: 安全與法規遵循

物品	描述
安全	<ul style="list-style-type: none"> • IEC 60950-1 • EN 60950-1 • UL 60950-1 • CSA C22.2 No. 60950-1 • AS/NZS 60950.1
電磁相容性 (EMC) 與電磁干擾 (EMI)	<ul style="list-style-type: none"> • FCC 規則第 15 部分 (CFR 47) A 級 • ICES-003 A 級 • EN 55022 A 級 • CISPR 22 A 級 • AS/NZS CISPR22 • VCCI A 級 • CSPR 24 • EN 55024 • EN 61000-3-2 • EN 61000-3-3 • EN 61000-4-2 • EN 61000-4-3 • EN 61000-4-4 • EN 61000-4-5 • EN 61000-4-6 • EN-61000-4-8 • EN 61000-4-11 • EN 61000-6-1 • EN 61000-63 • EN 60601-1-2



第 3 章

第三方配件

- [第三方配件概觀](#)，第 33 頁上的
- [耳機](#)，第 33 頁上的

第三方配件概觀

您可自第三方取得無線電話適用的配件，



附註

但Cisco從不測試第三方配件，Cisco建議您在提供這些配件給使用者之前，先在您所熟悉的環境加以測試。

Cisco對於 Cisco 無線 IP 電話 882x 適用的第三方皮革套或護蓋不提供任何背書、支援或測試。將您的 Cisco 無線 IP 電話 8821 搭配第三方皮革套或護蓋使用可能會使您的保固失效。

耳機

本款無線電話支援第三方有線耳機和藍牙無線耳機的使用。

若使用的為有線耳機，電話需搭配 3.5 公釐、3 頻、4 芯插頭的耳機或耳塞式耳機。

相關主題

[重要耳機安全資訊](#)，第 3 頁上的

藍牙無線耳機

使用藍牙無線耳機會增加電池消耗量，亦會減少通話時間。

藍牙無線耳機不一定要在視線可及之處、與電話呈成直線的範圍內才可運作，但某些障礙物（如牆壁或門）及其他電子裝置的干擾可能會影響連線。

耳機之選擇

您和您談話的對象必須對耳機中所聽到的音訊感到舒適。聲音是非常主觀的，因此我們無法保證任何耳機的效能。據報導，下列網站中所列出的某些耳機搭配無線 IP 電話使用可提供優異的效能。

如需耳機的相關資訊，請瀏覽以下 URL：

<http://www.plantronics.com>

<http://www.jabra.com>

<http://en-us.sennheiser.com>



附註 我們建議您先於熟悉的環境中測試您的耳機以鑑別您覺得應有的效能。
