



Посібник з аксесуарів для бездротового IP-телефона Cisco серії **882x**

Первая публикация: 2016-08-26

Последнее изменение: 2020-09-24

Americas Headquarters

Cisco Systems, Inc.
170 West Tasman Drive
San Jose, CA 95134-1706
USA
<http://www.cisco.com>
Tel: 408 526-4000
800 553-NETS (6387)
Fax: 408 527-0883

THE SPECIFICATIONS AND INFORMATION REGARDING THE PRODUCTS IN THIS MANUAL ARE SUBJECT TO CHANGE WITHOUT NOTICE. ALL STATEMENTS, INFORMATION, AND RECOMMENDATIONS IN THIS MANUAL ARE BELIEVED TO BE ACCURATE BUT ARE PRESENTED WITHOUT WARRANTY OF ANY KIND, EXPRESS OR IMPLIED. USERS MUST TAKE FULL RESPONSIBILITY FOR THEIR APPLICATION OF ANY PRODUCTS.

THE SOFTWARE LICENSE AND LIMITED WARRANTY FOR THE ACCOMPANYING PRODUCT ARE SET FORTH IN THE INFORMATION PACKET THAT SHIPPED WITH THE PRODUCT AND ARE INCORPORATED HEREIN BY THIS REFERENCE. IF YOU ARE UNABLE TO LOCATE THE SOFTWARE LICENSE OR LIMITED WARRANTY, CONTACT YOUR CISCO REPRESENTATIVE FOR A COPY.

The following information is for FCC compliance of Class A devices: This equipment has been tested and found to comply with the limits for a Class A digital device, pursuant to part 15 of the FCC rules. These limits are designed to provide reasonable protection against harmful interference when the equipment is operated in a commercial environment. This equipment generates, uses, and can radiate radio-frequency energy and, if not installed and used in accordance with the instruction manual, may cause harmful interference to radio communications. Operation of this equipment in a residential area is likely to cause harmful interference, in which case users will be required to correct the interference at their own expense.

The following information is for FCC compliance of Class B devices: This equipment has been tested and found to comply with the limits for a Class B digital device, pursuant to part 15 of the FCC rules. These limits are designed to provide reasonable protection against harmful interference in a residential installation. This equipment generates, uses and can radiate radio frequency energy and, if not installed and used in accordance with the instructions, may cause harmful interference to radio communications. However, there is no guarantee that interference will not occur in a particular installation. If the equipment causes interference to radio or television reception, which can be determined by turning the equipment off and on, users are encouraged to try to correct the interference by using one or more of the following measures:

- Reorient or relocate the receiving antenna.
- Increase the separation between the equipment and receiver.
- Connect the equipment into an outlet on a circuit different from that to which the receiver is connected.
- Consult the dealer or an experienced radio/TV technician for help.

Modifications to this product not authorized by Cisco could void the FCC approval and negate your authority to operate the product.

The Cisco implementation of TCP header compression is an adaptation of a program developed by the University of California, Berkeley (UCB) as part of UCB's public domain version of the UNIX operating system. All rights reserved. Copyright © 1981, Regents of the University of California.

NOTWITHSTANDING ANY OTHER WARRANTY HEREIN, ALL DOCUMENT FILES AND SOFTWARE OF THESE SUPPLIERS ARE PROVIDED "AS IS" WITH ALL FAULTS. CISCO AND THE ABOVE-NAMED SUPPLIERS DISCLAIM ALL WARRANTIES, EXPRESSED OR IMPLIED, INCLUDING, WITHOUT LIMITATION, THOSE OF MERCHANTABILITY, FITNESS FOR A PARTICULAR PURPOSE AND NONINFRINGEMENT OR ARISING FROM A COURSE OF DEALING, USAGE, OR TRADE PRACTICE.

IN NO EVENT SHALL CISCO OR ITS SUPPLIERS BE LIABLE FOR ANY INDIRECT, SPECIAL, CONSEQUENTIAL, OR INCIDENTAL DAMAGES, INCLUDING, WITHOUT LIMITATION, LOST PROFITS OR LOSS OR DAMAGE TO DATA ARISING OUT OF THE USE OR INABILITY TO USE THIS MANUAL, EVEN IF CISCO OR ITS SUPPLIERS HAVE BEEN ADVISED OF THE POSSIBILITY OF SUCH DAMAGES.

Any Internet Protocol (IP) addresses and phone numbers used in this document are not intended to be actual addresses and phone numbers. Any examples, command display output, network topology diagrams, and other figures included in the document are shown for illustrative purposes only. Any use of actual IP addresses or phone numbers in illustrative content is unintentional and coincidental.

All printed copies and duplicate soft copies of this document are considered uncontrolled. See the current online version for the latest version.

Cisco has more than 200 offices worldwide. Addresses and phone numbers are listed on the Cisco website at www.cisco.com/go/offices.

Cisco and the Cisco logo are trademarks or registered trademarks of Cisco and/or its affiliates in the U.S. and other countries. To view a list of Cisco trademarks, go to this URL: <https://www.cisco.com/c/en/us/about/legal/trademarks.html>. Third-party trademarks mentioned are the property of their respective owners. The use of the word partner does not imply a partnership relationship between Cisco and any other company. (1721R)

© 2016–2020 Cisco Systems, Inc. All rights reserved



СОДЕРЖАНИЕ

ГЛАВА 1:	Аксессуары для беспроводного IP-телефона Cisco	1
	Аксессуары, що підтримуються	1
	Нова й змінена інформація	1
	Силіконовий чохол для бездротового IP-телефона Cisco 8821: нова й змінена інформація	1
	Нова та змінена інформація для підтримки бездротового IP-телефона Cisco 8821-EX	2
	Що додано й змінено у зв'язку з виходом мікропрограми 11.0(5)SR1	2
	Що додано й змінено у зв'язку з виходом мікропрограми 11.0(5)	2
	Рекомендації щодо аксесуарів	3
	Важлива інформація щодо техніки безпеки під час використання гарнітури	3
	Документація до бездротового IP-телефона Cisco серії 882x	4
	Огляд засобів безпеки продуктів Cisco	4
ГЛАВА 2:	Аксессуары Cisco	5
	Акумулятори	5
	Ідентифікація пошкодженого акумулятора	7
	Адаптер живлення змінного струму для бездротового IP-телефона Cisco 8821	9
	Підготовка адаптера живлення	9
	Зарядження акумулятора за допомогою блоку живлення змінного струму	10
	USB-кабель	11
	Зарядження акумулятора за допомогою USB-кабелю та USB-порту на комп'ютері	12
	Настільні зарядні пристрої	12
	Встановлення настільного зарядного пристрою	14
	Зарядження телефону за допомогою настільного зарядного пристрою	15
	Зарядження запасного акумулятора за допомогою настільного зарядного пристрою	16
	Мультизарядні пристрої	17
	Встановлення мультизарядного пристрою	18

Встановлення комплекту для настінного кріплення мультизарядного пристрою	18
Заряджання телефону за допомогою мультизарядного пристрою	20
Зарядіть запасний акумулятор за допомогою мультизарядного пристрою	21
Чохли для транспортування	21
Силіконовий чохол	23
Установіть Силіконовий чохол для бездротового IP-телефона Cisco 8821	24
Очищення силіконового чохла	25
Інші аксесуари	25
Артикули аксесуарів Cisco	27
Технічні характеристики настільного зарядного пристрою	30
Технічні характеристики мультизарядного пристрою	32

ГЛАВА 3:

Аксесуари сторонніх виробників	35
Огляд аксесуарів сторонніх виробників	35
Гарнітури	35
Бездротові гарнітури Bluetooth	35
Варіанти гарнітури	36



ГЛАВА 1

Аксессуары для беспроводного IP-телефона Cisco

- [Аксессуары, що підтримуються, на странице 1](#)
- [Рекомендації щодо аксесуарів, на странице 3](#)
- [Документація до бездротового IP-телефона Cisco серії 882x, на странице 4](#)
- [Огляд засобів безпеки продуктів Cisco, на странице 4](#)

Аксессуары, що підтримуються

З бездротовим IP-телефоном Cisco серії 882x можна використовувати ряд аксесуарів. Деякі аксесуари є продуктами Cisco, а інші – продуктами сторонніх виробників.



Примечание

Бездротовий IP-телефон Cisco 8821-EX: сумісність із дротовими та Bluetooth-гарнітурами не було перевірено в небезпечних середовищах.

Список підтримуваних аксесуарів Cisco та артикули див. тут: [Артикули аксесуарів Cisco, на странице 27](#).

Нова й змінена інформація

Силіконовий чохол для бездротового IP-телефона Cisco 8821: нова й змінена інформація

У документ внесено вказані нижче зміни.

Функція	Опис
Силіконовий чохол для бездротового IP-телефона Cisco 8821	Додано чи оновлено такі розділи: <ul style="list-style-type: none">• Силіконовий чохол, на странице 23• Артикули аксесуарів Cisco, на странице 27

Функція	Опис
Шнури для бездротових IP-телефонів Cisco 8821 і 8821-EX	Оновлено такі розділи: <ul style="list-style-type: none"> Шнури для бездротових IP-телефонів Cisco 8821 і 8821-EX, на сторінці 25

Нова та змінена інформація для підтримки бездротового IP-телефона Cisco 8821-EX

У документ внесено вказані нижче зміни.

Функція	Опис
Бездротовий IP-телефон Cisco 8821-EX Підтримка	Акумулятори, на сторінці 5 Настільні зарядні пристрої, на сторінці 12 Мультизарядні пристрої, на сторінці 17
Оновлення інформації про акумулятор	Ідентифікація пошкодженого акумулятора, на сторінці 7 Акумулятори, на сторінці 5

Що додано й змінено у зв'язку з виходом мікропрограми 11.0(5)SR1

У документ внесено вказані нижче зміни.

Функція	Опис
Незначні зміни	Акумулятори, на сторінці 5

Що додано й змінено у зв'язку з виходом мікропрограми 11.0(5)

У наведеній нижче таблиці описано зміни до цього посібника, внесені з випуском мікропрограми 11.0(5).



Примечание

Випуск мікропрограми 11.0(5) для Cisco Wireless IP Phone 8821 було відкладено. Функції з цього випуску доступні в наступних випусках мікропрограм.

Функція	Оновлення
Нові зарядні пристрої для Бездротовий IP-телефон Cisco 8821	Акумулятори, на сторінці 5 Настільні зарядні пристрої, на сторінці 12 Мультизарядні пристрої, на сторінці 17 Артикули акcesуарів Cisco, на сторінці 27

Рекомендації щодо акcesуарів

Дотримуйтеся цих правил під час використання акcesуарів із бездротовим IP-телефоном Cisco серії 882x:

- Використовуйте лише зарядні пристрої, акумулятори та акcesуари, схвалені виробником телефона. Використання несхвалених зарядних пристроїв, акумуляторів і акcesуарів може бути небезпечним і анулює гарантію на телефон.
- Не прикріплюйте затискач до задньої частини телефона та не вставляйте його між телефоном і кришкою акумулятора, оскільки це може пошкодити акумулятор.
- Від'єднуючи шнур живлення будь-якого акcesуара, візьміть рукою вилку та потягніть її. Не тягніть за шнур.
- Зберігайте акcesуари в недоступному для дітей місці.
- Протирайте телефон м'якою сухою тканиною або вологою серветкою.
- Телефон стійкий до пилу та вологи, але ви можете додатково захистити свій телефон за допомогою чохла.



Примечание

Бездротовий IP-телефон Cisco 8821-EX: сумісність із дротовими та Bluetooth-гарнітурами не було перевірено в небезпечних середовищах.

Важлива інформація щодо техніки безпеки під час використання гарнітури



Високий звуковий тиск – уникайте тривалого прослуховування звуку з високою гучністю, щоб не погіршити слух.

Під час підключення гарнітури зменште гучність динаміка гарнітури й уже потім її надягайте. Якщо ви не забудете зменшити гучність перед тим, як вимкнути гарнітуру, під час наступного підключення гарнітури її гучність буде спочатку невеликою.

Враховуйте те, що відбувається навколо. Гарнітура може заблокувати важливі зовнішні звуки, особливо в надзвичайних ситуаціях або в шумному середовищі. Не використовуйте гарнітуру під час керування транспортними засобами. Не залишайте гарнітуру або кабелі гарнітури там, де люди або домашні тварини можуть через них перепитися. Завжди пильнуйте за дітьми, які перебувають поруч із гарнітурою або її кабелями.

Документація до бездротового IP-телефона Cisco серії 882x

Див. публікації, які стосуються вашої мови, моделі телефона та системи керування дзвінками. Перейдіть за такою URL-адресою документації:

<https://www.cisco.com/c/en/us/support/collaboration-endpoints/unified-ip-phone-8800-series/tsd-products-support-series-home.html>

Посібник із розгорання розміщено за такою URL-адресою:

<https://www.cisco.com/c/en/us/support/collaboration-endpoints/unified-ip-phone-8800-series/products-implementation-design-guides-list.html>

Огляд засобів безпеки продуктів Cisco

Цей продукт має криптографічні функції й підпадає під дію законів США та місцевих законів щодо імпорту, експорту, передавання та використання. Постачання криптографічних продуктів Cisco не передбачає імпорт, експорт, розповсюдження або використання шифрування з боку третіх осіб. Імпортери, експортери, дистриб'ютори й користувачі відповідають за дотримання законів США й місцевих законів країни. Використовуючи цей продукт, ви погоджуєтеся дотримуватися застосовних законів і постанов. Якщо ви не можете дотримуватися законів США й місцевих законів, негайно поверніть виріб.

Додаткову інформацію щодо постанов, які регулюють експорт із США, наведено тут:

<http://www.bis.doc.gov/index.php/regulations/export-administration-regulations-ear>.



ГЛАВА 2

Аксессуары Cisco

- Аккумуляторы, на странице 5
- Адаптер живлення змінного струму для бездротового IP-телефона Cisco 8821, на странице 9
- USB-кабель, на странице 11
- Настільні зарядні пристрої, на странице 12
- Мультизарядні пристрої, на странице 17
- Чохли для транспортування, на странице 21
- Силіконовий чохол, на странице 23
- Інші аксесуари, на странице 25
- Артикули аксесуарів Cisco, на странице 27
- Технічні характеристики настільного зарядного пристрою, на странице 30
- Технічні характеристики мультизарядного пристрою, на странице 32

Аккумуляторы

Ваш телефон постачається з літій-іонним аккумулятором, і ви можете замовити запасні аккумулятори.

Інструкцію зі встановлення аккумулятора можна знайти тут: [Посібник користувача бездротового IP-телефона серії 8821 і 8821-EX](#).



Осторожно!

Використовуйте лише схвалені аккумулятори. Використання несхвалених аккумуляторів може бути небезпечним і скасовує гарантію на телефон.

Час роботи від повністю зарядженого аккумулятора такий:

- До 11,5 годин у режимі розмови (залежно від версії мікропрограми телефона та версії зарядного пристрою)

У наведеній нижче таблиці показано різницю в тривалості розмови під час використання:

- Новий 4,35 В Настільний зарядний пристрій для бездротового IP-телефона Cisco 8821 і Мультизарядний пристрій для бездротового IP-телефона Cisco 8821
- Настільний зарядний пристрій для бездротового IP-телефона Cisco 8821-EX і Мультизарядний пристрій для бездротового IP-телефона Cisco 8821-EX

Табл. 1: Порівняння часу розмови

Стан	Оригінальний Настільний зарядний пристрій для бездротового IP-телефона Cisco 8821 і Мультизарядний пристрій для бездротового IP-телефона Cisco 8821	Новий Настільний зарядний пристрій для бездротового IP-телефона Cisco 8821 і Мультизарядний пристрій для бездротового IP-телефона Cisco 8821	Настільний зарядний пристрій для бездротового IP-телефона Cisco 8821-EX і Мультизарядний пристрій для бездротового IP-телефона Cisco 8821-EX
Телефон заряджається через зарядний пристрій, за допомогою настінного адаптера або через USB Телефон із мікропрограмою версії 11.0(4)SR3 або ранішої	9,5 год	9,5 год	9,5 год
Телефон заряджається через зарядний пристрій, за допомогою настінного адаптера або через USB Телефон із мікропрограмою версії 11.0(5) або пізнішої	11,5 год	11,5 год	9,5 год
Запасний акумулятор заряджений за допомогою гнізда для зарядки	9,5 год	11,5 год	9,5 год

- До 145 годин у режимі очікування

Час роботи від акумулятора залежить від ряду факторів, як-от:

- Час у ввімкненому стані — час роботи від акумулятора скорочується, коли телефон увімкнено. Здійснення викликів, обмін повідомленнями, використання програм, використання Bluetooth та переміщення по меню – на все це витрачається заряд акумулятора.
- Режим сканування — телефон можна налаштувати на сканування точок доступу трьома різними способами (безперервний, автоматичний, одна точка доступу). У режимах безперервного або автоматичного сканування витрачається більше заряду акумулятора, через що зменшується час для розмов.

**Осторожно!**

Очікуваний строк служби акумулятора становить два роки. За середньої інтенсивності використання це відповідає приблизно 500 зарядам. За датою, надрукованій на акумуляторі, можна підрахувати його вік. Рекомендується замінити акумулятор наприкінці його строку служби.

Якщо вам потрібно більше часу для розмов, вам знадобиться запасний заряджений акумулятор.

Характеристики акумулятора див. у технічному паспорті бездротового IP-телефона Cisco 8821 й технічному паспорті бездротового IP-телефона Cisco серії 8821-EX тут: <http://www.cisco.com/c/en/us/products/collaboration-endpoints/unified-ip-phone-8800-series/datasheet-listing.html>

Связанные темы

[Артикули аксесуарів Cisco](#), на странице 27

Ідентифікація пошкодженого акумулятора

Акумулятор телефону може мати фізичні ознаки пошкодження. До фізичних ознак належать:

- Здуття
- Вигини
- Зламані торцеві кришки

**Примечание**

Ми рекомендуємо вам перевірити акумулятор і акумуляторний відсік на наявність фізичних ознак пошкодження під час заміни акумулятора.

Роздутый акумулятор**Ознаки наявності фізичних пошкоджень**

- Акумулятор нерівно стоїть на столі. Він може гойдатися, якщо торкнутися кутів.
- Акумулятор нерівно встановлено в акумуляторному відсіку.
- Задня кришка не повністю закривається (особливо посередині)
- Акумулятор не виймається з акумуляторного відсіку. Ви можете думати, що вам потрібно силою витягнути акумулятор з відсіку.



Обратите внимание Не треба намагатися силою витягнути акумулятор з відсіку.

Приклади

На наступному зображенні показаний роздутый акумулятор.



На представленому рисунку показано ще один роздутий акумулятор.



На представленому рисунку показано роздутий акумулятор в акумуляторному відсіку. Зверніть увагу, що акумулятор не знаходиться врівень зі стінками відсіку по периметру.



На представленому рисунку показано той самий роздутий акумулятор під час установлення кришки. Зверніть увагу, що середина кришки вигнута. Існують складнощі під час з'єднання фіксаторів у середині кришки.



Акумулятор також може розбухати по довжині або ширині, що ускладнює його виймання. Не використовуйте жодний інструмент, щоб витягнути акумулятор.

Згин акумулятора

Ознаки наявності фізичних пошкоджень

Акумулятор нерівно стоїть на столі. Він може гойдатися, якщо торкнутися кутів.

Приклад



Торцеві кришки зламані або пошкоджені

Ознаки наявності фізичних пошкоджень

Пластикові кришки на кінцях акумулятора закріплені неправильно.

Приклад



Адаптер живлення змінного струму для бездротового IP-телефона Cisco 8821

Адаптер живлення змінного струму для бездротового IP-телефона Cisco 8821 дає змогу швидко зарядити акумулятор. Ви можете користуватися телефоном під час заряджання акумулятора. Замовляючи телефон, переконайтеся, що ви замовляєте адаптер живлення для свого регіону.

Для зарядження акумулятора за допомогою адаптера живлення змінного струму необхідно приблизно 3 години.



Осторожно!

Використовуйте лише визначені Cisco блоки живлення змінного струму для бездротового IP-телефона Cisco серії 882x.

Связанные темы

[Артикули акcesуарів Cisco](#), на странице 27

Підготовка адаптера живлення

Адаптер живлення для вашого телефону компактний. Перш ніж використовувати адаптер живлення, ви повинні розгорнути зубці. Після використання адаптера ви можете скласти зубці.

Для адаптера живлення у вашому регіоні також може потребуватися додатковий затискач, щоб адаптер можна було під'єднати до електричної розетки.

Процедура

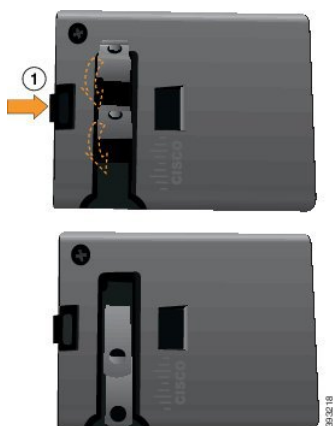
Шаг 1 Візьміть пальцем за край зубця і потягніть за нього, доки він не клацне.



Шаг 2 (дополнительно) Встановіть міжнародний затискач живлення.

Шаг 3 (дополнительно) Перш ніж закрити адаптер, від'єднайте міжнародний затискач живлення.

Шаг 4 (дополнительно) Утримуйте важіль на верхній частині адаптера і натисніть на зубці, щоб закрити адаптер.



Зарядження акумулятора за допомогою блоку живлення змінного струму

Ви можете заряджати телефон за допомогою блоку живлення змінного струму. Коли ви використовуєте блок живлення для зарядки телефона, повна зарядка акумулятора може тривати до 3 годин.

Широкий роз'єм на USB-кабелі з'єднується з телефоном за допомогою магнітів, фіксуючи його. На ньому є контакти, які потрібно правильно розмістити. Якщо ви тримаєте телефон екраном до себе, на роз'ємі видно піктограму акумулятора.



Осторожно!

Не заряджайте телефон у небезпечному середовищі.
Не заряджайте телефон, якщо він мокрий.

Підготовчі дії

Вам потрібен кабель живлення USB, що постачається разом із телефоном.

Вам необхідно підготувати адаптер живлення до використання, як описано в [Підготовка адаптера живлення, на сторінці 9](#).

Процедура

- Шаг 1** Підключіть USB-кабель до нижньої частини телефона, поєднавши контакти.
- Шаг 2** Підключіть USB-кабель до адаптера живлення.
- Шаг 3** Вставте адаптер живлення в електричну розетку.

USB-кабель

Підключити телефон до комп'ютера можна за допомогою спеціального USB-кабелю.

Широкий роз'єм на USB-кабелі надійно з'єднується з телефоном за допомогою магнітів. На ньому є контакти, які потрібно правильно розмістити. Якщо ви тримаєте телефон екраном до себе, на роз'ємі видно значок акумулятора.

Связанные темы

[Артикули акcesуарів Cisco](#), на сторінці 27

Зарядження акумулятора за допомогою USB-кабелю та USB-порту на комп'ютері

Ви можете заряджати телефон за допомогою комп'ютера. Коли ви використовуєте комп'ютер для заряджання телефона, повне заряджання акумулятора може тривати до 6 годин.

Широкий роз'єм на USB-кабелі з'єднується з телефоном за допомогою магнітів, фіксуючи його. На ньому є контакти, які потрібно правильно розмістити. Якщо ви тримаєте телефон екраном до себе, на роз'ємі видно піктограму акумулятора.



Осторожно! Не заряджайте телефон у небезпечному середовищі.
Не заряджайте телефон, якщо він мокрий.

Процедура

- Шаг 1** Під'єднайте довгий роз'єм USB-кабелю до нижньої частини телефона, вирівнявши контакти.
Шаг 2 Підключіть інший кінець до USB-порту на комп'ютері.

Настільні зарядні пристрої

Ви можете використовувати Настільний зарядний пристрій для бездротового IP-телефона Cisco 8821 для заряджання Бездротовий IP-телефон Cisco 8821 і запасного акумулятора телефона. Зарядний

пристрій працює від живлення змінного струму або від зарядженого запасного акумулятора телефону. Його можна закріпити за допомогою стандартного кабельного замка для ноутбука. Цей зарядний пристрій має етикетку на задній панелі, де зазначена максимальна напруга (4,35 В).

Ви можете використовувати Настільний зарядний пристрій для бездротового IP-телефона Cisco 8821-EX для зарядження Бездротовий IP-телефон Cisco 8821-EX і запасного акумулятора телефону. Зарядний пристрій працює від живлення змінного струму або від зарядженого запасного акумулятора телефону. Його можна закріпити за допомогою стандартного кабельного замка для ноутбука. Зарядний пристрій виглядає так само, як і Настільний зарядний пристрій для бездротового IP-телефона Cisco 8821, за винятком того, що він показує графік Бездротовий IP-телефон Cisco 8821-EX і не має етикетки з позначкою напруги.

На рисунку нижче показано зарядний пристрій і телефон.

Мал. 1: Бездротовий IP-телефон **Cisco 8821** і Настільний зарядний пристрій для бездротового IP-телефона **Cisco 8821**



Осторожно!

За допомогою Настільний зарядний пристрій для бездротового IP-телефона Cisco 8821 можна заряджати тільки Бездротовий IP-телефон Cisco 8821 і запасний акумулятор для цього телефону. Ви не можете заряджати Бездротовий IP-телефон Cisco 8821-EX або його запасні акумулятори за допомогою Настільний зарядний пристрій для бездротового IP-телефона Cisco 8821.

У цьому документі термін настільний зарядний пристрій стосується обох зарядних пристроїв.

Якщо на телефоні встановлено захисний чохол, вам не потрібно знімати його для зарядження телефону за допомогою настільного зарядного пристрою. Зарядний пристрій потрібно адаптувати під телефон.

Ви можете використовувати адаптер USB-Ethernet (ключ) для підключення настільного зарядного пристрою до Ethernet лише для автоматичного надання профілю Wi-Fi та реєстрації сертифіката. Ви не можете використовувати ключ для голосових викликів через Ethernet. Щоб отримати додаткову інформацію про порт USB, див. посібник з адміністрування для бездротових IP-телефонів Cisco 8821 і 8821-EX.



Осторожно!

Не використовуйте зарядні пристрої або режим «вільні руки» у потенційно вибухонебезпечній атмосфері.

Не заряджайте телефон, якщо він мокрий.

Вбудований гучномовець

Зарядний пристрій містить гучномовець, який можна використовувати, коли телефон підключений до док-станції. Використовуйте кнопки гучності телефону, щоб керувати гучномовцем, а також кнопку **Вимкнути звук** на самому зарядному пристрої. Коли гучномовець вимкнено, кнопка **Вимкнути звук** світиться червоним.

Індикатори зарядки телефона

Коли ви вставляєте телефон у зарядний пристрій, у верхній частині телефона світиться червоний світлодіод, вказуючи на те, що акумулятор заряджається. Якщо телефон увімкнений під час його знаходження у зарядному пристрої, на екрані з'явиться повідомлення. Якщо телефон вимкнено або рівень заряду акумулятор занадто низький, на екрані відобразиться піктограма. Коли акумулятор заряджений, індикатор телефона світиться зеленим.

Індикатори зарядки запасного акумулятора

Ви можете заряджати запасний акумулятор за допомогою додаткового порту зарядки, який розташований за основним портом зарядки телефона. Коли ви вставляєте запасний акумулятор в зарядний пристрій, світлодіодний індикатор акумулятора (праворуч від телефону) загоряється, показуючи стан заряджання:

- Червоний — запасний акумулятор заряджається.
- Зелений — запасний акумулятор повністю заряджений.

Связанные темы

[Технічні характеристики настільного зарядного пристрою](#), на странице 30

[Артикули акcesуарів Cisco](#), на странице 27

Встановлення настільного зарядного пристрою

Настільний зарядний пристрій слід розмістити на стійкій робочій поверхні.

Підготовчі дії

Вам потрібен кабель, який постачається разом із зарядним пристроєм. Цей кабель має штекер на одному кінці та USB-роз'єм на іншому кінці.

Вам потрібен адаптер живлення, що постачається з телефоном.

Процедура

-
- Шаг 1** Підключіть кінець кабелю до настільного зарядного пристрою.
- Шаг 2** Підключіть кінець USB-кабелю до адаптера живлення та вставте адаптер живлення до електричної розетки.
-

Зарядження телефону за допомогою настільного зарядного пристрою

Ви можете визначити, коли ваш телефон заряджається в зарядному пристрої, коли світлодіодний індикатор телефону горить червоним, а на екрані телефону з'являється повідомлення чи піктограма. Коли акумулятор повністю заряджений, світлодіод стане зеленим. Для зарядження телефону може знадобитися до 3 годин.

Якщо на телефоні встановлено захисний чохол, вам не потрібно знімати його для зарядження телефону за допомогою настільного зарядного пристрою. Зарядний пристрій потрібно адаптувати під телефон.

Вставивши телефон у зарядний пристрій, переконайтеся, що зарядні контакти в нижній частині телефону примикають до роз'єму в зарядному пристрої. Якщо телефон правильно поміщено в зарядний пристрій, він тримається на місці за допомогою магнітів. Якщо світлодіодний індикатор не світиться, це означає, що телефон розміщено неправильно.



Осторожно! Не заряджайте телефон у небезпечному середовищі.
Не заряджайте телефон, якщо він мокрий.

Процедура

Шаг 1 (дополнительно) Адаптуйте зарядний пристрій до телефону в чохлі: поверніть зарядний пристрій задньою стороною до себе, помістіть три пальці приблизно на 3/4 в контейнер, натисніть і підніміть. Контейнер має від'єднатися.



Примечание Можливо, вам знадобляться дві руки, щоб вийняти контейнер уперше.

Шаг 2 Помістіть телефон у гніздо для зарядження екраном до себе. Якщо ваш телефон у чохлі, помістіть його в гніздо для зарядження та притисніть, переконавшись, що телефон з'єднався з контактами.

Переконайтеся, що світлодіодний індикатор на телефоні горить червоним. Якщо світлодіод не світиться, вийміть телефон і знову вставте його в зарядний пристрій.

Якщо телефон у чохлі, телефон і чохол будуть трохи виступати за краї.

- Шаг 3** Виймаючи телефон із зарядного пристрою, нахиліть телефон вперед і підніміть його, щоб від'єднати роз'єм від магнітів.



- Шаг 4** (дополнительно) Вставте контейнер для заряджання в зарядний пристрій. Переконайтеся, що контейнер розташовується врівень із передньою та верхньою сторонами зарядного пристрою.



Зарядження запасного акумулятора за допомогою настільного зарядного пристрою

Ви можете зарядити запасний акумулятор у настільному зарядному пристрої. Зарядження акумулятора може тривати до 3 годин.



Осторожно! Не заряджайте акумулятор у небезпечному середовищі.

Коли акумулятор заряджається, світлодіод запасного акумулятора на зарядному пристрої світиться червоним. Коли акумулятор заряджений, світлодіод запасного акумулятора на зарядному пристрої світиться зеленим.

Процедура

- Шаг 1** Тримайте акумулятор так, щоб наклейка Cisco була звернена до вас, а стрілки на акумуляторі були спрямовані донизу.
- Шаг 2** Помістіть запасний акумулятор у гніздо за підставкою телефона та міцно натисніть.

Мультизарядні пристрої

Можна заряджати до шести Бездротовий IP-телефон Cisco 8821 і шість запасних батарей одночасно з Мультизарядний пристрій для бездротового IP-телефона Cisco 8821. Якщо ваш телефон знаходиться в захисному чохлах, ви можете заряджати його, не знімаючи чохол. Цей зарядний пристрій має етикетку на задній панелі, де зазначена максимальна напруга (4,35 В).

Можна заряджати до шести Бездротовий IP-телефон Cisco 8821-EX і шість запасних батарей одночасно з Мультизарядний пристрій для бездротового IP-телефона Cisco 8821-EX. Якщо ваш телефон знаходиться в захисному чохлах, ви можете заряджати його, не знімаючи чохол. Зарядний пристрій виглядає так само, як і Мультизарядний пристрій для бездротового IP-телефона Cisco 8821, за винятком того, що він показує графік Бездротовий IP-телефон Cisco 8821-EX і не має етикетки з позначкою напруги.

На рисунку нижче показано мультизарядний пристрій. Телефони розміщені в зарядних контейнерах зліва та справа, а запасні акумулятори – у центрі.

Мал. 2: Бездротовий IP-телефон **Cisco 8821** і Мультизарядний пристрій для бездротового IP-телефона **Cisco 8821**



Ви можете розмістити мультизарядний пристрій на робочій поверхні або закріпити його на стіні за допомогою комплекту для настінного кріплення. Ви також можете закріпити мультизарядний пристрій за допомогою стандартного кабельного замка для ноутбука.



Осторожно!

За допомогою Мультизарядний пристрій для бездротового IP-телефона Cisco 8821 можна заряджати тільки Бездротовий IP-телефон Cisco 8821 і запасний акумулятор для цього телефону. Ви не можете заряджати Бездротовий IP-телефон Cisco 8821-EX або його запасні акумулятори за допомогою Мультизарядний пристрій для бездротового IP-телефона Cisco 8821.

У цьому документі термін мультизарядний пристрій стосується обох зарядних пристроїв.

Світлодіод на телефоні показує стан заряджання. Коли акумулятор заряджається, світлодіод горить червоним. Коли акумулятор заряджений, світлодіод горить зеленим.

Світлодіод біля запасного акумулятора показує стан заряджання. Коли акумулятор заряджається, світлодіод горить червоним. Коли акумулятор заряджений, світлодіод горить зеленим.

Світлодіодним індикаторам гнізда акумулятора може знадобитися кілька хвилин, щоб вказати, що акумулятор повністю заряджений. Якщо перемістити повністю заряджений акумулятор в інший слот, світлодіод може спочатку загорітися червоним, а потім стане зеленим.



Осторожно! Не використовуйте зарядні пристрої в потенційно вибухонебезпечній атмосфері.
Не заряджайте телефон, якщо він мокрий.

Связанные темы

[Технічні характеристики мультизарядного пристрою](#), на сторінці 32
[Артикули акcesуарів Cisco](#), на сторінці 27

Встановлення мультизарядного пристрою

Гніздо живлення знаходиться на правій стороні мультизарядного пристрою.

Процедура

- Шаг 1** Підключіть кінець шнура живлення до мультизарядного пристрою.
- Шаг 2** Підключіть інший кінець шнура живлення до адаптера живлення.
- Шаг 3** Вставте адаптер живлення в електричну розетку.
- Шаг 4** Поставте мультизарядний пристрій на стійку робочу поверхню.

Встановлення комплекту для настінного кріплення мультизарядного пристрою

Набір для настінного кріплення складається з таких компонентів:

- кронштейн
- пакет з 5 шурупами і 5 саморізами для стін

Підготовчі дії

Вам знадобляться такі інструменти:

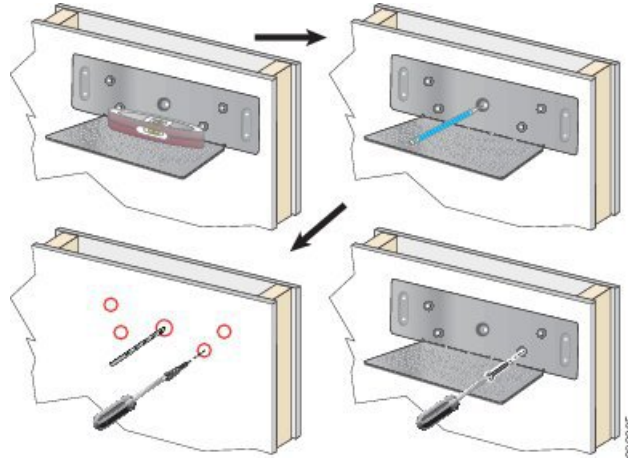
- Дриль і свердло 0,25 дюйма
- Олівець
- Рівень
- Викрутки Philips №1 і №2

Вам потрібен кабель живлення та адаптер живлення.

Процедура

Шаг 1 Визначте місце розташування кронштейна. Правий нижній кут кронштейна має розташуватися на відстані менш ніж 50 дюймів (127 см) від електричної розетки.

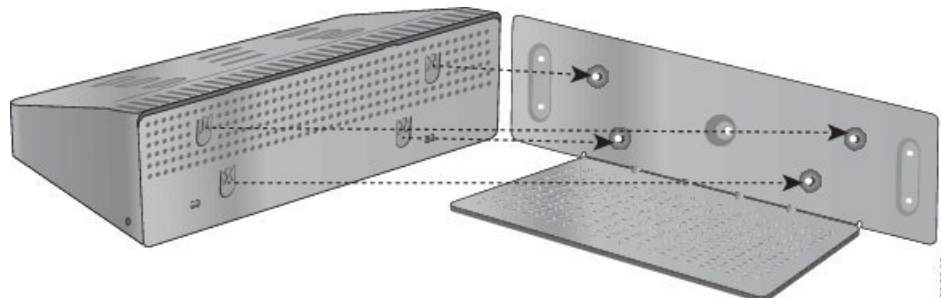
Шаг 2 Встановіть настінний кронштейн.



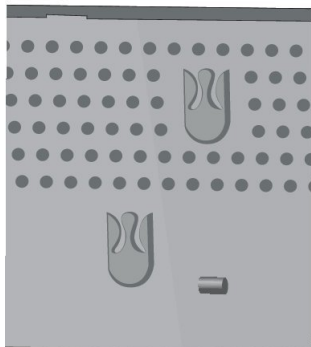
- Тримайте кронштейн на стіні, як показано на схемі.
- Скористайтесь рівнем, щоб правильно розташувати кронштейн, і за допомогою олівця позначте отвори для шурупів.
- Встановіть саморізи, використовуючи дріль і свердло.
- Прикрутіть кронштейн до стіни.

Шаг 3 Знайдіть тримачі в мультизарядному пристрої.

Шаг 4 Тримайте мультизарядний пристрій так, щоб тримачі знаходилися прямо перед стійками на кронштейні, притисніть мультизарядний пристрій до стіни, а потім натисніть на мультизарядний пристрій, щоб гвинти ввійшли в тримач.



Крупний план тримачів.



Шаг 5 Підключіть кінець шнура живлення до мультизарядного пристрою.

Шаг 6 Підключіть інший кінець шнура живлення до адаптера живлення.

Шаг 7 Вставте адаптер живлення в електричну розетку.

Заряджання телефону за допомогою мультизарядного пристрою

Ви можете визначити, коли ваш телефон заряджається за допомогою мультизарядного пристрою, якщо світлодіодний індикатор телефону світиться червоним. Коли акумулятор повністю заряджений, світлодіод стане зеленим. Для заряджання телефону може знадобитися до 3 годин.

Якщо на телефоні є захисний чохол, його не потрібно знімати, щоб зарядити телефон у мультизарядному пристрої. Ви адаптуєте мультизарядний пристрій під телефон.

Вставивши телефон у мультизарядний пристрій, переконайтеся, що зарядні контакти в нижній частині телефону примикають до роз'єму в багатозарядному пристрої. Якщо світлодіодний індикатор не світиться, це означає, що телефон розміщено неправильно.

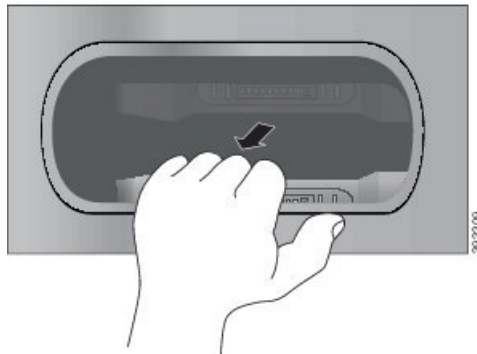


Осторожно! Не заряджайте телефон у небезпечному середовищі.

Не заряджайте телефон, якщо він мокрий.

Процедура

Шаг 1 (дополнительно) Пристосуйте зарядний пристрій до телефону у чохлі: візьміть чашу трьома пальцями, знайдіть отвори на внутрішній стороні чаші та за допомогою них витягніть її.



- Шаг 2** Помістіть телефон у порожній слот для заряджання. Якщо ваш телефон у чохлах, помістіть його в гніздо для заряджання та притисніть, переконавшись, що телефон з'єднався з контактами.
- Переконайтеся, що світлодіодний індикатор на телефоні горить червоним. Якщо світлодіод не світиться, вийміть телефон і знову вставте його до мультизарядного пристрою.
- Шаг 3** (дополнительно) Вставте зарядну чашу до мультизарядного пристрою і притисніть чашу, щоб вона була на одному рівні з верхньою частиною мультизарядного пристрою.

Зарядіть запасний акумулятор за допомогою мультизарядного пристрою

У мультизарядному пристрої можна зарядити запасний акумулятор. Заряджання акумулятора може тривати до 3 годин.



Осторожно! Не заряджайте акумулятор у небезпечному середовищі.

Коли акумулятор заряджається, світлодіодний індикатор заряду біля акумулятора світиться червоним. Коли акумулятор заряджений, світлодіодний індикатор заряду світиться зеленим.

Процедура

Помістіть акумулятор у порожнє гніздо для запасного акумулятора, з'єднавши контакти акумулятора з роз'ємом зарядного пристрою.

Якщо індикатор заряду не світиться червоним, вийміть акумулятор і знову вставте його в гніздо акумулятора.

Чохли для транспортування

Ви можете вставити телефон у чохол для захисту та зручного транспортування. Для заряджання телефона не потрібно знімати чохол.

Доступні такі чохла:

- Шкіряний чохол для бездротового IP-телефона Cisco 8821 і 8821-EX
- Чохол-футляр для бездротового IP-телефона Cisco 8821 і 8821-EX

Ви можете прикріпити затискач для пояса для бездротових IP-телефонів Cisco 8821 і 8821-EX або затискач для кишені для бездротових IP-телефонів Cisco 8821 і 8821-EX до будь-якого чохла. На наведеному нижче малюнку ліворуч зображено затискач для пояса, а праворуч – затискач для кишені.



Коли ви купуєте чохол, він постачається з двома затискачами. Ви також можете замовити запасні затискачі.



Примечание

Cisco не схвалює, не підтримує та не випробовує чохла або захисні покриття від сторонніх виробників для бездротових телефонів 8821. Використання бездротових IP-телефонів Cisco 8821 із чохлами або захисними покриттями від сторонніх виробників може призвести до анулювання гарантії.

Шкіряний чохол для бездротового IP-телефона Cisco 8821 і 8821-EX

Ви можете вставити телефон у шкіряний чохол для захисту, а потім прикріпити чохол до затискача для пояса чи кишені. Кнопка на тильній стороні чохла кріпиться до затискача. На наведених нижче малюнках показано передню та задню частини шкіряного чохла.



Ви також можете прикріпити шнурок до металевого кільця у верхній частині шкіряного чохла. Для заряджання телефона не потрібно знімати чохол.

Чохол-футляр для бездротового IP-телефона Cisco 8821 і 8821-EX

Ви можете вставити телефон у чохол-футляр для захисту, а потім прикріпити чохол до затискача для пояса або кишені. Кнопка на тильній стороні чохла кріпиться до затискача. На наведених нижче малюнках зображено передню та задню сторони чохла з футляром.



Для заряджання телефона не потрібно знімати чохол.

Связанные темы

[Артикули аксесуарів Cisco](#), на сторінці 27

Силіконовий чохол

Ви можете використовувати Силіконовий чохол для бездротового IP-телефона Cisco 8821 для захисту вашого бездротового телефона. Чохол підходить для будь-якої моделі бездротового телефона.

Мал. 3: Бездротовий IP-телефон Cisco 8821 і Силіконовий чохол для бездротового IP-телефона Cisco 8821



Чохол має такі переваги:

- Гіпоалергенний

- Протимікробний
- Стійкий до зношування від 15 % спирту, 75 % спирту, 2,5 % перекису водню, мінерального масла, мила, води, відбілювача та мила для посуду.



Примітка Використовуйте слабкий миючий засіб, щоб продовжити термін служби й зберегти зовнішній вигляд чохла.

- Зменшує шкоду в разі падіння телефону.
- Закриває більшу частину телефону, ніж інші чохла.

У футлярі є додаткова кліпса для пояса, яку можна встановити на чохол.

Чохол не потрібно знімати, щоб зарядити акумулятор у настільному зарядному пристрої або мультзарядному пристрої. Необхідно зняти чашу із зарядного пристрою, щоб помістити телефон у чохла до зарядного пристрою.

Связанные темы

[Настільні зарядні пристрої](#), на странице 12

[Мультзарядні пристрої](#), на странице 17

Установіть Силіконовий чохол для бездротового IP-телефона Cisco 8821

Телефон поміщається у чохол через отвір для екрана. Якщо вам потрібно зняти чохол, виконайте наведені нижче дії.

Процедура

- Шаг 1** Вставте нижню частину телефону в отвір для екрана, поки телефон повністю не встановиться до чохла.



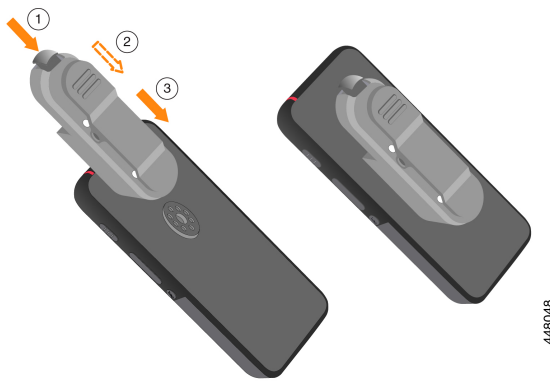
- Шаг 2** Якщо отвір для екрана загорнувся, розгорніть його, щоб він випрямився.

- Шаг 3** Один за одним посуňte кутки чохла вгору, щоб закрити телефон.



Шаг 4 Якщо отвір для екрана загорнувся, розгорніть його, щоб він випрямився.

Шаг 5 (дополнительно) Якщо потрібно, натисніть на основу затискача для ремня та вставте затискач у стійку на задній частині чохла.



Очищення силіконового чохла

Процедура

- Шаг 1** Зніміть силіконовий чохол. Виконайте у зворотному порядку кроки, описані тут: [Установіть Силіконовий чохол для бездротового IP-телефона Cisco 8821, на странице 24.](#)
- Шаг 2** Очистьте силіконовий чохол.
- Шаг 3** Ретельно висушіть чохол. Не кладіть його назад на телефон, поки він повністю не висохне.
- Шаг 4** Знову надягніть чохол на телефон. Див. [Установіть Силіконовий чохол для бездротового IP-телефона Cisco 8821, на странице 24.](#)

Інші акcesуари

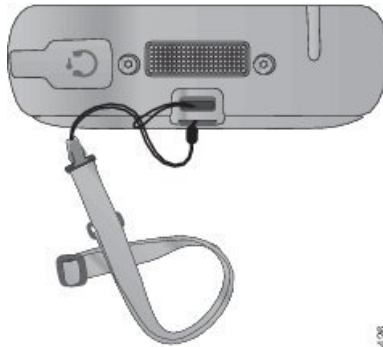
Шнурки для бездротових IP-телефонів Cisco 8821 і 8821-EX

Ви можете прикріпити шнурок до верхньої частини бездротового телефону.

На наведеному нижче зображенні показано оригінальний шнурок.

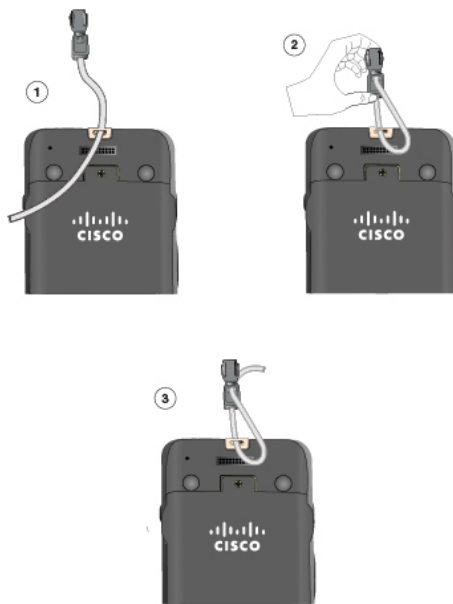


Щоб установити оригінальний шнурок, просуньте петлю шнура крізь перемичку на задній панелі телефону та протягніть шнурок через петлю.



3034426

На наведеному нижче малюнку показано, як установити новий шнурок.



447737

Щоб установити новий шнурок, протягніть шнурок через гніздо в телефоні та закріпіть його кінець у затискачі.

Кришка акумулятора **Cisco Wireless 8821** і кришка акумулятора **Cisco Wireless 8821-EX**

Ви можете замінити кришку акумулятора, якщо прокладка на кришці пошкоджена. Якщо прокладка пошкоджена, бруд і рідина можуть потрапити в акумуляторний відсік і пошкодити телефон. Якщо не замінити пошкоджену прокладку, гарантія на телефон анулюється.



Примечание

Кришка акумулятора унікальна для кожної моделі телефона. Замовляйте кришку, що відповідає моделі вашого телефона.

Связанные темы

[Артикулы аксессуарів Cisco](#), на странице 27

Артикулы аксессуарів Cisco

Ви можете придбати аксесуари для свого бездротового телефона Cisco IP серії 882x у місцевого постачальника або представника компанії.

У представлених нижче таблицях наведено артикулы аксессуарів Cisco. Для отримання додаткової інформації див. інформаційні аркуші про продукт тут: <http://www.cisco.com/c/en/us/products/collaboration-endpoints/unified-ip-phone-8800-series/datasheet-listing.html>

Табл. 2: Деталі та аксесуари для телефона

Назва продукту	Артикул
Акумулятор для бездротових телефонів Cisco 8821 і 8821-EX	CP-BATT-8821=
Кришка акумулятора бездротового телефона Cisco 8821	CP-BDOOR-8821=
Кришка акумулятора бездротового телефона Cisco 8821-EX	CP-BDOOR-8821-EX=
Блок живлення для бездротових телефонів Cisco IP 8821 і 8821-EX для Північної Америки	CP-PWR-8821-NA=
Блок живлення для бездротових телефонів Cisco IP 8821 і 8821-EX для Аргентини	CP-PWR-8821-AR=
Блок живлення для бездротових телефонів Cisco IP 8821 і 8821-EX для Австралії	CP-PWR-8821-AU=
Блок живлення для бездротових телефонів Cisco IP 8821 і 8821-EX для Бразилії	CP-PWR-8821-BZ=
Блок живлення для бездротових телефонів Cisco IP 8821 і 8821-EX для Центральної Європи	CP-PWR-8821-CE=
Блок живлення для бездротових телефонів Cisco IP 8821 і 8821-EX для Індії	CP-PWR-8821-IND=

Назва продукту	Артикул
Блок живлення для бездротових телефонів Cisco IP 8821 і 8821-EX для Кореї	CP-PWR-8821-KR=
Блок живлення для бездротових телефонів Cisco IP 8821 і 8821-EX для Японії	CP-PWR-8821-JP=
Блок живлення для бездротових телефонів Cisco IP 8821 і 8821-EX для Швейцарії	CP-PWR-8821-SW=
Блок живлення для бездротових телефонів Cisco IP 8821 і 8821-EX для Великої Британії	CP-PWR-8821-UK=
Чохол-футляр для бездротових телефонів Cisco IP 8821 і 8821-EX із затискачем для пояса та кишені	CP-HOLSTER-8821=
Шкіряний чохол для бездротових телефонів Cisco IP 8821 і 8821-EX із затискачем для пояса та кишені	CP-LCASE-8821=
Запасний набір затискачів для кишені для бездротових телефонів Cisco IP 8821 і 8821-EX	CP-PCLIP-8821=
Запасний набір затискачів для пояса для бездротових телефонів Cisco IP 8821 і 8821-EX	CP-BCLIP-8821=
Набір шнурів для бездротових телефонів Cisco IP 8821 і 8821-EX	CP-LANYARD=
Силіконовий чохол для бездротового IP-телефона Cisco 8821	CP-SILCASE-8821=

Табл. 3: Настільні зарядні пристрої та деталі

Ім'я	Артикул
Настільний зарядний пристрій для бездротового телефона Cisco IP 8821	CP-DSKCH-8821=
Настільний зарядний пристрій для бездротового телефона Cisco IP 8821-EX	CP-DSKCH-8821-EX
Настільний зарядний пристрій для бездротового телефона Cisco IP 8821 разом із блоком живлення	CP-DSKCH-8821-BUN
Настільний зарядний пристрій для бездротового телефона Cisco IP 8821-EX зі шнуром живлення та блоком живлення	CP-DSKCH-8821EX-BN
Блок живлення настільного зарядного пристрою для бездротових телефонів Cisco IP 8821 і 8821-EX для Північної Америки	CP-PWR-DC8821-NA=
Блок живлення настільного зарядного пристрою для бездротових телефонів Cisco IP 8821 і 8821-EX для Аргентини	CP-PWR-DC8821-AR=
Блок живлення настільного зарядного пристрою для бездротових телефонів Cisco IP 8821 і 8821-EX для Австралії	CP-PWR-DC8821-AU=
Блок живлення настільного зарядного пристрою для бездротових телефонів Cisco IP 8821 і 8821-EX для Бразилії	CP-PWR-DC8821-BZ=

Ім'я	Артикул
Блок живлення настільного зарядного пристрою для бездротових телефонів Cisco IP 8821 і 8821-EX для Центральної Європи	CP-PWR-DC8821-CE=
Блок живлення настільного зарядного пристрою для бездротових телефонів Cisco IP 8821 і 8821-EX для Індії	CP-PWR-DC8821-IND=
Блок живлення настільного зарядного пристрою для бездротових телефонів Cisco IP 8821 і 8821-EX для Кореї	CP-PWR-DC8821-KR=
Блок живлення настільного зарядного пристрою для бездротових телефонів Cisco IP 8821 і 8821-EX для Японії	CP-PWR-DC8821-JP=
Блок живлення настільного зарядного пристрою для бездротових телефонів Cisco IP 8821 і 8821-EX для Швейцарії	CP-PWR-DC8821-SW=
Блок живлення настільного зарядного пристрою для бездротових телефонів Cisco IP 8821 і 8821-EX для Великої Британії	CP-PWR-DC8821-UK=

Табл. 4: Мультизарядні пристрої та деталі

Ім'я	Артикул
Мультизарядний пристрій для бездротового телефона Cisco IP 8821 з блоком живлення, адаптером живлення та шнуром зі штекером, що відповідає стандартам розеток у країні	CP-MCHGR-8821-BUN
Мультизарядний пристрій для бездротового телефона Cisco IP 8821-EX із блоком живлення, адаптером живлення та шнуром зі штекером, що відповідає стандартам розеток у країні	CP-MCHGR-8821EX-BN
Мультизарядний пристрій для бездротового телефона Cisco IP 8821	CP-MCHGR-8821=
Мультизарядний пристрій для Cisco 8821-EX	CP-MCHGR-8821-EX=
Набір і кронштейн для настінного кріплення мультизарядного пристрою для бездротових телефонів Cisco IP 8821 і 8821-EX	CP-MCHGR-8821-WMK=
Блок живлення для використання у всіх країнах	CP-PWR-CUBE-6=
Шнур живлення, Північна Америка	CP-PWR-CORD-NA=
Шнур живлення, Аргентина	CP-PWR-CORD-AR=
Шнур живлення, Австралія	CP-PWR-CORD-AU=
Шнур живлення, Бразилія	CP-PWR-CORD-BZ=
Шнур живлення, Центральна Європа	CP-PWR-CORD-CE=
Шнур живлення, Індія	CP-PWR-CORD-IN=
Шнур живлення, Корея	CP-PWR-CORD-KR=

Ім'я	Артикул
Шнур живлення, Японія	CP-PWR-CORD-JP=
Шнур живлення, Азійсько-Тихоокеанський регіон	CP-PWR-CORD-AP=
Шнур живлення, Південна Африка	CP-PWR-CORD-SA=
Шнур живлення, Швейцарія	CP-PWR-CORD-SW=
Шнур живлення, Велика Британія	CP-PWR-CORD-UK=

Технічні характеристики настільного зарядного пристрою

Табл. 5: Фізичні характеристики

Елемент	Опис
Розміри (В x Ш x Г)	3,0 x 7,3 x 4,0 дюйма (76 x 185 x 102 мм)
Вага	<ul style="list-style-type: none"> • Настільний зарядний пристрій: 1,41 фунта (641 г) • Адаптер живлення: 0,08 фунта (38 г) • Загальна вага: 1,49 фунта (679 г)
Блок живлення	<ul style="list-style-type: none"> • Вхідна потужність: 100–240 В, 0,2 А, 50–60 Гц • Вихідна потужність: 5 В, 2,0 А • Адаптери змінного струму (за географічним регіоном)
Споживання електроенергії	10 Вт
Робоча температура	від 32 до 104 °F (від 0 до 40 °C)
Температура зберігання	від –22 до 140 °F (від –30 до 60 °C)
Відносна вологість	10–95 % (без конденсації)
Стійкість до падіння	Висота падіння: 750 мм (29,5 дюйма)
Вібрація	0,41 Grms від 3 до 500 Гц, точки розриву спектру 0,0005 G2/Гц при 10 Гц і 200 Гц і завал 5 дБ/октаву з кожного кінця
Стійкість до термоударів	–22 °F (–30 °C) 24 години; 158 °F (70 °C) 24 години

Елемент	Опис
Час заряджання	<ul style="list-style-type: none"> • Лише акумулятор: 2–4 години • Телефон: встановлюється на телефоні

Табл. 6: Безпека та відповідність нормам

Елемент	Опис
Безпека	<ul style="list-style-type: none"> • UL 60950-1 • CSA C22.2 № 60950-1 • EN 60950-1 • IEC 60950-1 • AS/NZS 60950.1
Електромагнітна сумісність (EMC) і електромагнітні перешкоди (ЕМП)	<ul style="list-style-type: none"> • CFR 47, частина 15, клас А • ICES-003, клас А • EN 55022, клас А • CISPR 22, клас А • VCCI, клас А • AS/NZS CISPR22 • CSPR 24 • EN 55024 • EN 50082-1 • EN 61000-6-1 • EN 61000-3-2 • EN 61000-3-3 • EN 61000-4-2 • EN 61000-4-3 • EN 61000-4-4 • EN 61000-4-5 • EN 61000-4-6 • EN 61000-4-11

Технічні характеристики мультизарядного пристрою

Табл. 7: Фізичні характеристики

Елемент	Опис
Розміри (В x Ш x Г)	14,17 x 9,06 x 4,14 дюйма (360 x 230 x 105 мм)
Вага	<ul style="list-style-type: none"> • Мультизарядний пристрій: 5,65 фунта (2,57 кг) • Блок живлення: 0,77 фунта (0,35 кг) • Монтажний кронштейн: 1,47 фунта (0,67 кг)
Блок живлення	<ul style="list-style-type: none"> • Вхід: 100–240 В змінного струму, 1,2 А, 50–60 Гц • Вихід: 19 В, 4,74 А • Адаптери змінного струму (за географічним регіоном)
Споживання електроенергії	90 Вт
Робоча температура	від 32 до 104 °F (від 0 до 40 °C)
Температура зберігання	від –22 до 140 °F (від –30 до 60 °C)
Відносна вологість	10–95 % (без конденсації)
Стійкість до падіння	Висота падіння: 750 мм (29,5 дюйма)
Вібрація	0,41 Grms від 3 до 500 Гц, точки розриву спектру 0,0005 G2/Гц при 10 Гц і 200 Гц і завал 5 дБ/октаву з кожного кінця
Стійкість до термоударів	–22 °F (–30 °C) 24 години; 158 °F (70 °C) 24 години
Час заряджання	<ul style="list-style-type: none"> • Лише акумулятор: 2–4 години • Телефон: встановлюється на телефоні

Табл. 8: Безпека та відповідність нормам

Елемент	Опис
Безпека	<ul style="list-style-type: none"> • IEC 60950-1 • EN 60950-1 • UL 60950-1 • CSA C22.2 № 60950-1 • AS/NZS 60950.1
Електромагнітна сумісність (ЕМС) і електромагнітні перешкоди (ЕМП)	<ul style="list-style-type: none"> • Част. 15 вимог FCC (CFR 47), клас А • ICES-003, клас А • EN 55022, клас А • CISPR 22, клас А • AS/NZS CISPR22 • VCCI, клас А • CSPR 24 • EN 55024 • EN 61000-3-2 • EN 61000-3-3 • EN 61000-4-2 • EN 61000-4-3 • EN 61000-4-4 • EN 61000-4-5 • EN 61000-4-6 • EN 61000-4-8 • EN 61000-4-11 • EN 61000-6-1 • EN 61000-63 • EN 60601-1-2



ГЛАВА 3

Аксессуары сторонних производителей

- [Огляд аксессуарів сторонніх виробників, на странице 35](#)
- [Гарнітури, на странице 35](#)

Огляд аксессуарів сторонніх виробників

Аксессуары для беспроводных телефонов доступны от сторонних производителей.



Примечание

Cisco не випробовує аксесуари сторонніх виробників. Cisco рекомендує випробувати їх у вашому середовищі, перш ніж надавати користувачам.

Cisco не схвалює, не підтримує та не випробовує чохлами або захисні покриття від сторонніх виробників для бездротових IP-телефонів 882x. Використання бездротових IP-телефонів Cisco 8821 із чохлами або захисними покриттями від сторонніх виробників може призвести до анулювання гарантії.

Гарнітури

Бездротовий телефон підтримує використання дротових і бездротових Bluetooth-гарнітур сторонніх виробників.

Для підключення дротової гарнітури штекер гарнітури або навушників має бути 3,5 мм, 3-смуговий і 4-полюсний.

Связанные темы

[Важлива інформація щодо техніки безпеки під час використання гарнітури, на странице 3](#)

Бездротові гарнітури **Bluetooth**

Використання бездротових гарнітур, що працюють із Bluetooth, збільшує споживання заряду акумулятора на вашому телефоні та зменшує час на розмови.

Щоб бездротова гарнітура Bluetooth працювала, їй не потрібно розташовуватися в зоні прямої видимості телефона, але деякі перешкоди, як-от стіни або двері, а також сигнали інших електронних пристроїв, можуть вплинути на з'єднання.

Варіанти гарнітури

Звук через гарнітуру має звучати добре для вас і для людини, з якою ви розмовляєте. Якість звуку – річ суб'єктивна, і ми не можемо гарантувати задовільну роботу будь-якої гарнітури. Повідомляється, що деякі гарнітури на перелічених нижче сайтах добре працюють на бездротових IP-телефонах.

Щоб отримати інформацію про гарнітури, перейдіть за такими URL-адресами:

<http://www.plantronics.com>

<http://www.jabra.com>

<http://en-us.sennheiser.com>



Примечание

Рекомендуємо випробувати гарнітури у власному середовищі, щоб визначити, які характеристики вам підходять.
