



Manual dos acessórios do Telefone IP sem fios Cisco série 882x

Primeira publicação: 2016-08-26

Última modificação: 2020-09-24

Americas Headquarters

Cisco Systems, Inc.
170 West Tasman Drive
San Jose, CA 95134-1706
USA
<http://www.cisco.com>
Tel: 408 526-4000
800 553-NETS (6387)
Fax: 408 527-0883

THE SPECIFICATIONS AND INFORMATION REGARDING THE PRODUCTS IN THIS MANUAL ARE SUBJECT TO CHANGE WITHOUT NOTICE. ALL STATEMENTS, INFORMATION, AND RECOMMENDATIONS IN THIS MANUAL ARE BELIEVED TO BE ACCURATE BUT ARE PRESENTED WITHOUT WARRANTY OF ANY KIND, EXPRESS OR IMPLIED. USERS MUST TAKE FULL RESPONSIBILITY FOR THEIR APPLICATION OF ANY PRODUCTS.

THE SOFTWARE LICENSE AND LIMITED WARRANTY FOR THE ACCOMPANYING PRODUCT ARE SET FORTH IN THE INFORMATION PACKET THAT SHIPPED WITH THE PRODUCT AND ARE INCORPORATED HEREIN BY THIS REFERENCE. IF YOU ARE UNABLE TO LOCATE THE SOFTWARE LICENSE OR LIMITED WARRANTY, CONTACT YOUR CISCO REPRESENTATIVE FOR A COPY.

The following information is for FCC compliance of Class A devices: This equipment has been tested and found to comply with the limits for a Class A digital device, pursuant to part 15 of the FCC rules. These limits are designed to provide reasonable protection against harmful interference when the equipment is operated in a commercial environment. This equipment generates, uses, and can radiate radio-frequency energy and, if not installed and used in accordance with the instruction manual, may cause harmful interference to radio communications. Operation of this equipment in a residential area is likely to cause harmful interference, in which case users will be required to correct the interference at their own expense.

The following information is for FCC compliance of Class B devices: This equipment has been tested and found to comply with the limits for a Class B digital device, pursuant to part 15 of the FCC rules. These limits are designed to provide reasonable protection against harmful interference in a residential installation. This equipment generates, uses and can radiate radio frequency energy and, if not installed and used in accordance with the instructions, may cause harmful interference to radio communications. However, there is no guarantee that interference will not occur in a particular installation. If the equipment causes interference to radio or television reception, which can be determined by turning the equipment off and on, users are encouraged to try to correct the interference by using one or more of the following measures:

- Reorient or relocate the receiving antenna.
- Increase the separation between the equipment and receiver.
- Connect the equipment into an outlet on a circuit different from that to which the receiver is connected.
- Consult the dealer or an experienced radio/TV technician for help.

Modifications to this product not authorized by Cisco could void the FCC approval and negate your authority to operate the product.

The Cisco implementation of TCP header compression is an adaptation of a program developed by the University of California, Berkeley (UCB) as part of UCB's public domain version of the UNIX operating system. All rights reserved. Copyright © 1981, Regents of the University of California.

NOTWITHSTANDING ANY OTHER WARRANTY HEREIN, ALL DOCUMENT FILES AND SOFTWARE OF THESE SUPPLIERS ARE PROVIDED "AS IS" WITH ALL FAULTS. CISCO AND THE ABOVE-NAMED SUPPLIERS DISCLAIM ALL WARRANTIES, EXPRESSED OR IMPLIED, INCLUDING, WITHOUT LIMITATION, THOSE OF MERCHANTABILITY, FITNESS FOR A PARTICULAR PURPOSE AND NONINFRINGEMENT OR ARISING FROM A COURSE OF DEALING, USAGE, OR TRADE PRACTICE.

IN NO EVENT SHALL CISCO OR ITS SUPPLIERS BE LIABLE FOR ANY INDIRECT, SPECIAL, CONSEQUENTIAL, OR INCIDENTAL DAMAGES, INCLUDING, WITHOUT LIMITATION, LOST PROFITS OR LOSS OR DAMAGE TO DATA ARISING OUT OF THE USE OR INABILITY TO USE THIS MANUAL, EVEN IF CISCO OR ITS SUPPLIERS HAVE BEEN ADVISED OF THE POSSIBILITY OF SUCH DAMAGES.

Any Internet Protocol (IP) addresses and phone numbers used in this document are not intended to be actual addresses and phone numbers. Any examples, command display output, network topology diagrams, and other figures included in the document are shown for illustrative purposes only. Any use of actual IP addresses or phone numbers in illustrative content is unintentional and coincidental.

All printed copies and duplicate soft copies of this document are considered uncontrolled. See the current online version for the latest version.

Cisco has more than 200 offices worldwide. Addresses and phone numbers are listed on the Cisco website at www.cisco.com/go/offices.

Cisco and the Cisco logo are trademarks or registered trademarks of Cisco and/or its affiliates in the U.S. and other countries. To view a list of Cisco trademarks, go to this URL: <https://www.cisco.com/c/en/us/about/legal/trademarks.html>. Third-party trademarks mentioned are the property of their respective owners. The use of the word partner does not imply a partnership relationship between Cisco and any other company. (1721R)

© 2016–2020 Cisco Systems, Inc. Todos os direitos reservados.



ÍNDICE

CAPÍTULO 1

Acessórios para o Telefone IP sem fios Cisco 1

Acessórios suportados 1

Informações novas e alteradas 1

Informações novas e alteradas para Capa em silicone para Telefone IP sem fios Cisco 8821 1

Informações novas e alteradas para o suporte do Telefone IP sem fios Cisco 8821-EX 2

Informações novas e alteradas para a versão do firmware 11.0(5)SR1 2

Informações novas e alteradas para a versão do firmware 11.0(5) 2

Orientações para os acessórios 2

Informações de segurança importantes do auricular 3

Documentação do Telefone IP sem fios Cisco série 882x 3

Cisco Product Security Overview 3

CAPÍTULO 2

Acessórios Cisco 5

Baterias 5

Identificação da bateria danificada 7

Transformador de alimentação AC do Telefone IP sem fios Cisco 8821 8

Preparar o transformador 9

Carregar a bateria com a fonte de alimentação CA 10

Cabo USB 11

Carregar a bateria com o cabo USB e uma porta USB no computador 11

Carregadores de secretária 12

Configurar o carregador de secretária 13

Carregar o telefone com o carregador de secretária 14

Carregar a bateria sobresselente com o carregador de secretária 15

Multicarregadores 16

Configurar o multicarregador 17

Instalar o kit de montagem na parede do multicarregador	17
Carregar o telefone com o multicarregador	19
Carregar a bateria sobresselente com o multicarregador	20
Bolsas de transporte	20
Capa em silicone	22
Instalar a Capa em silicone para Telefone IP sem fios Cisco 8821	23
Limpar a capa em silicone	24
Outros acessórios	24
Números de peça dos acessórios Cisco	26
Especificações do carregador de secretária	29
Especificações do multicarregador	31

CAPÍTULO 3**Acessórios de outros fabricantes 33**

Descrição geral dos acessórios de terceiros	33
Auriculares	33
Auriculares sem fios Bluetooth	33
Opções de auricular	34



CAPÍTULO 1

Acessórios para o Telefone IP sem fios Cisco

- [Acessórios suportados, na página 1](#)
- [Orientações para os acessórios, na página 2](#)
- [Documentação do Telefone IP sem fios Cisco série 882x, na página 3](#)
- [Cisco Product Security Overview, na página 3](#)

Acessórios suportados

Pode utilizar diversos acessórios com o Telefone IP sem fios Cisco série 882x. Alguns acessórios são produtos da Cisco e outros acessórios são produtos de terceiros.



Nota O Telefone IP sem fios Cisco 8821-EX não foi testado para auriculares com fios e Bluetooth em locais perigosos.

Para uma lista dos acessórios Cisco suportados e dos números de peça da Cisco, consulte [Números de peça dos acessórios Cisco, na página 26](#).

Informações novas e alteradas

Informações novas e alteradas para Capa em silicone para Telefone IP sem fios Cisco 8821

Foram efetuadas as seguintes atualizações ao documento.

Funcionalidade	Descrição
Capa em silicone para Telefone IP sem fios Cisco 8821	As secções seguintes são novas ou atualizadas: <ul style="list-style-type: none">• Capa em silicone, na página 22• Números de peça dos acessórios Cisco, na página 26
Correia do Telefone IP sem fios Cisco 8821 e 8821-EX	As seguintes secções são atualizadas: <ul style="list-style-type: none">• Correia para o Telefone IP sem fios Cisco 8821 e 8821-EX, na página 24

Informações novas e alteradas para o suporte do Telefone IP sem fios Cisco 8821-EX

Foram efetuadas as seguintes atualizações ao documento.

Funcionalidade	Descrição
Telefone IP sem fios Cisco 8821-EX Suporte	Baterias, na página 5 Carregadores de secretária, na página 12 Multicarregadores, na página 16
Atualização de informações da bateria	Identificação da bateria danificada, na página 7 Baterias, na página 5

Informações novas e alteradas para a versão do firmware 11.0(5)SR1

Foram efetuadas as seguintes atualizações ao documento.

Funcionalidade	Descrição
Atualizações secundárias	Baterias, na página 5

Informações novas e alteradas para a versão do firmware 11.0(5)

A tabela seguinte descreve as alterações a este manual para suportar a versão de firmware 11.0(5).



Nota A versão do firmware 11.0(5) do Telefone IP sem fios Cisco 8821 foi adiada. As funcionalidades da versão estão disponíveis nas versões subsequentes do firmware.

Feature Name	Atualizações
Novos carregadores para o Telefone IP sem fios Cisco 8821	Baterias, na página 5 Carregadores de secretária, na página 12 Multicarregadores, na página 16 Números de peça dos acessórios Cisco, na página 26

Orientações para os acessórios

Siga estas diretrizes ao utilizar acessórios com o Telefone IP sem fios Cisco série 882x:

- Utilize apenas carregadores, baterias e acessórios aprovados pelo fabricante do telefone. A utilização de carregadores, baterias e acessórios não aprovados pode ser perigosa e invalida a garantia no telefone.
- Não cole um clipe na parte de trás do telefone nem insira um clipe entre o telefone e a tampa da bateria, pois pode danificar a bateria.
- Ao desligar o cabo de alimentação de qualquer acessório, segure e puxe a ficha. Não puxe o cabo.

- Mantenha os acessórios fora do alcance de crianças pequenas.
- Limpe o telefone com um pano macio, seco ou uma toalhita húmida.
- O telefone é resistente a poeiras e derramamentos, mas pode proteger ainda mais o telefone com uma capa protetora.



Nota O Telefone IP sem fios Cisco 8821-EX não foi testado para auriculares com fios e Bluetooth em locais perigosos.

Informações de segurança importantes do auricular



Pressão do som elevada — Evite ouvir níveis de volume elevados durante longos períodos para evitar possíveis danos auditivos.

Ao ligar o auricular, diminua o volume do altifalante do auricular antes de colocar o auricular. Caso se lembre de diminuir o volume antes de retirar o auricular, o nível do volume será mais baixo quando ligar o auricular novamente.

Tenha em conta o espaço circundante. Quando utilizar o auricular, este pode neutralizar sons externos importantes, especialmente em situações de emergência ou ambientes ruidosos. Não utilize o auricular quando estiver a conduzir. Não deixe o auricular ou respetivos cabos numa área que represente perigo de queda de pessoas ou animais de estimação. Supervisione sempre as crianças que estejam próximas do auricular ou respetivos cabos.

Documentação do Telefone IP sem fios Cisco série 882x

Consulte publicações específicas do seu idioma, modelo de telefone e sistema de controlo de chamadas. Navegue a partir do seguinte URL da documentação:

<https://www.cisco.com/c/en/us/support/collaboration-endpoints/unified-ip-phone-8800-series/tsd-products-support-series-home.html>

O guia de implementação está localizado no seguinte URL:

<https://www.cisco.com/c/en/us/support/collaboration-endpoints/unified-ip-phone-8800-series/products-implementation-design-guides-list.html>

Cisco Product Security Overview

Este produto contém funcionalidades criptográficas e está sujeito às leis locais e dos Estados Unidos que regem a importação, exportação, transferência e utilização. A disponibilização de produtos criptográficos da Cisco não implica a existência de autoridade de terceiros para importar, exportar, distribuir ou utilizar encriptação. Os importadores, exportadores, distribuidores e utilizadores são responsáveis pelo cumprimento das leis locais e dos Estados Unidos. Ao utilizar este produto, o Adquirente concorda em cumprir as leis e regulamentos aplicáveis. Se não cumprir as leis locais e dos Estados Unidos, devolva imediatamente este produto.

Poderão ser encontradas mais informações sobre os regulamentos de exportação dos EUA em <http://www.bis.doc.gov/index.php/regulations/export-administration-regulations-ear>.



CAPÍTULO 2

Acessórios Cisco

- Baterias, na página 5
- Transformador de alimentação AC do Telefone IP sem fios Cisco 8821, na página 8
- Cabo USB, na página 11
- Carregadores de secretária, na página 12
- Multicarregadores, na página 16
- Bolsas de transporte, na página 20
- Capa em silicone, na página 22
- Outros acessórios, na página 24
- Números de peça dos acessórios Cisco, na página 26
- Especificações do carregador de secretária, na página 29
- Especificações do multicarregador, na página 31

Baterias

O telefone vem com uma bateria de íões de lítio e é possível encomendar baterias sobresselentes.

Pode encontrar as instruções de instalação da bateria no *Guia do utilizador dos Telefones IP sem fios Cisco 8821 e 8821-EX*.



Atenção

Utilize apenas baterias aprovadas. A utilização de baterias não aprovadas pode ser perigosa e invalida a garantia no telefone.

A bateria totalmente carregada proporciona as seguintes horas de funcionamento:

- Até 11,5 horas de conversação (depende do firmware do telefone e da versão do carregador)

A tabela a seguir mostra as diferenças no tempo de conversa ao utilizar:

- O novo 4.35 V Carregador de secretária do Telefone IP sem fios Cisco 8821 e Multicarregador do Telefone IP sem fios Cisco 8821
- O Carregador de secretária do Telefone IP sem fios Cisco 8821-EX e Multicarregador do Telefone IP sem fios Cisco 8821-EX

Tabela 1: Comparação dos tempos de conversa

Condição	Original Carregador de secretária do Telefone IP sem fios Cisco 8821 e Multicarregador do Telefone IP sem fios Cisco 8821	Novo Carregador de secretária do Telefone IP sem fios Cisco 8821 e Multicarregador do Telefone IP sem fios Cisco 8821	Carregador de secretária do Telefone IP sem fios Cisco 8821-EX e Multicarregador do Telefone IP sem fios Cisco 8821-EX
Telefone carregado no carregador, com adaptador de parede ou com USB Telefone a executar a versão do firmware 11.0(4)SR3 ou anterior	9,5 horas	9,5 horas	9,5 horas
Telefone carregado no carregador, com adaptador de parede ou com USB Telefone a executar a versão do firmware 11.0(5) ou posterior	11,5 horas	11,5 horas	9,5 horas
Bateria sobresselente carregada na ranhura de carregamento	9,5 horas	11,5 horas	9,5 horas

- Até 145 horas em modo de espera

A vida útil da bateria depende de vários fatores, incluindo:

- Do tempo: a bateria é reduzida quando o telefone está ligado. As chamadas, as mensagens, a utilização de aplicações, a utilização do Bluetooth e ações como a navegação em menus utilizam energia.
- Modo de rastreio: o telefone pode ser configurado para rastrear os pontos de acesso de três formas diferentes (Contínuo, Auto, AP único). Se o telefone utilizar os modos de rastreio Contínuo ou Auto, o telefone necessita de mais energia, o que reduz o tempo de conversa da bateria.



Atenção

O ciclo de vida esperado para uma bateria é de dois anos. Com base na utilização média, isto corresponde a aproximadamente 500 cargas. Pode verificar a data impressa na bateria para calcular a idade da bateria. Recomendamos que substitua a bateria quando atingir o fim de vida.

Se precisa de prolongar o tempo de conversa, irá considerar útil ter uma bateria sobresselente carregada.

Para obter as especificações da bateria, consulte a *Ficha de dados do Telefone IP sem fios Cisco 8821* e a *Ficha de dados do Telefone IP sem fios Cisco 8821-EX* em <http://www.cisco.com/c/en/us/products/collaboration-endpoints/unified-ip-phone-8800-series/datasheet-listing.html>

Tópicos relacionados

[Números de peça dos acessórios Cisco](#), na página 26

Identificação da bateria danificada

A bateria do telefone pode desenvolver sinais físicos de danos. Os sinais físicos incluem:

- Dilatação
- Dobragem
- Tampas das extremidades partidas



Nota É recomendado que verifique a bateria e o compartimento da bateria para detetar sinais físicos de danos ao substituir a bateria.

Bateria dilatada

Identification (Identificação)

- A bateria não fica totalmente encostada numa mesa. Pode oscilar se tocar nos cantos.
- A bateria instalada não fica totalmente encostada ao compartimento da bateria.
- A tampa traseira não fecha totalmente (especialmente no meio da porta)
- A bateria não sai do compartimento de bateria quando a tenta remover. Pode *achar* que é necessário retirar a bateria do compartimento à força.



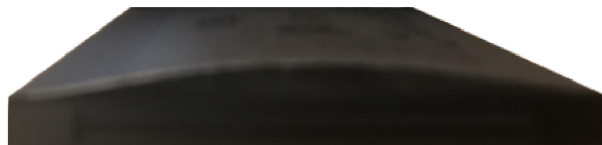
Ação Não retire a bateria do compartimento à força.

Exemplos

A imagem seguinte mostra uma bateria dilatada na extremidade.



A imagem seguinte mostra outra bateria dilatada.



A imagem seguinte mostra uma bateria dilatada no compartimento da bateria. Tenha em conta que a bateria não está alinhada com as paredes do compartimento em torno do perímetro da bateria.



A imagem seguinte mostra a mesma bateria dilatada quando a tampa é colocada. Tenha em conta que a parte do meio da tampa está arqueada. Os fechos na parte do meio da tampa não se ligam facilmente.



A bateria também pode dilatar ao longo do comprimento ou da largura, o que dificulta a remoção da bateria. Não utilize qualquer instrumento para retirar a bateria à força.

Bateria dobrada

Identification (Identificação)

A bateria não fica totalmente encostada numa mesa. Pode oscilar se tocar nos cantos.

Exemplo



Tampas das extremidades partidas ou danificadas

Identification (Identificação)

As tampas plásticas nas extremidades da bateria não estão corretamente fixas.

Exemplo



Transformador de alimentação AC do Telefone IP sem fios Cisco 8821

O transformador AC do Telefone IP sem fios Cisco 8821 permite-lhe carregar rapidamente a bateria do telefone. Pode utilizar o telefone enquanto a bateria estiver a carregar. Quando encomendar o telefone, certifique-se de que encomenda o transformador para a sua região.

A bateria demora aproximadamente 3 horas a recarregar com o transformador AC.

**Atenção**

Utilize apenas fontes de alimentação AC especificadas pela Cisco para o Telefone IP sem fios Cisco série 882x.

Tópicos relacionados

[Números de peça dos acessórios Cisco](#), na página 26

Preparar o transformador

O transformador do telefone é compacto. Antes de utilizar o transformador, é necessário desdobrar os dentes. Depois de utilizar o transformador, pode dobrar os dentes.

O transformador para a sua região também pode precisar de um clipe adicional para permitir a ligação do transformador à tomada elétrica.

Procedimento

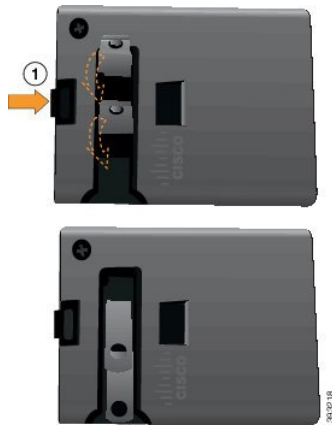
Passo 1 Apanhe a extremidade de um dente com o dedo e puxe o dente até encaixar na devida posição.



Passo 2 (Opcional) Instale o clipe de alimentação internacional.

Passo 3 (Opcional) Antes de fechar o transformador, remova o clipe de alimentação internacional.

Passo 4 (Opcional) Empurre para baixo a alavanca situada na parte superior do transformador e empurre os dentes para baixo para fechar o transformador.



Carregar a bateria com a fonte de alimentação CA

Podemos carregar o telefone com uma fonte de alimentação AC. Quando utiliza a fonte de alimentação para carregar o telefone, a bateria pode demorar até 3 horas a carregar totalmente.

O conector alargado no cabo USB é ligado ao telefone através de ímanes para o fixar. Conta com pinos que é necessário alinhar corretamente. Se segurar no telefone com o ecrã voltado para si, o ícone da bateria no conector fica visível.



Atenção Não carregue o telefone num ambiente perigoso.
Não carregue o telefone se este estiver molhado.

Antes de começar

Necessita do cabo de alimentação USB fornecido com o telefone.

É necessário preparar o transformador para o utilizar tal como descrito em [Preparar o transformador, na página 9](#).

Procedimento

- Passo 1** Ligue o cabo USB à parte inferior do telefone com os pinos alinhados.
- Passo 2** Ligue o cabo USB ao transformador.
- Passo 3** Ligue o transformador a uma tomada elétrica.

Cabo USB

Podemos ligar o telefone ao computador com um cabo USB especial.

O conector alargado no cabo USB é ligado ao telefone através de ímãs para o fixar. Conta com pinos que é necessário alinhar corretamente. Se segurarmos no telefone com o ecrã voltado para si, o ícone da bateria no conector fica visível.

Tópicos relacionados

[Números de peça dos acessórios Cisco](#), na página 26

Carregar a bateria com o cabo USB e uma porta USB no computador

Podemos carregar o telefone com o computador. Quando utilizamos o computador para carregar o telefone, a bateria pode demorar até 6 horas a carregar totalmente.

O conector alargado no cabo USB é ligado ao telefone através de ímãs para o fixar. Conta com pinos que é necessário alinhar corretamente. Se segurarmos no telefone com o ecrã voltado para si, o ícone da bateria no conector fica visível.





Atenção Não carregue o telefone num ambiente perigoso.
Não carregue o telefone se este estiver molhado.

Procedimento

- Passo 1** Ligue o conector longo do cabo USB à parte inferior do telefone com os pinos alinhados.
Passo 2 Ligue a outra extremidade à porta USB no computador.

Carregadores de secretária

Pode utilizar o Carregador de secretária do Telefone IP sem fios Cisco 8821 para carregar o Telefone IP sem fios Cisco 8821 e a bateria sobresselente do mesmo. O carregador funciona ligado à rede ou a uma bateria de telefone sobresselente carregada. Pode ser preso com um bloqueio de cabo para portáteis padrão. Este carregador possui uma etiqueta na parte posterior, para apresentar a tensão máxima (4,35 V).

Pode utilizar o Carregador de secretária do Telefone IP sem fios Cisco 8821-EX para carregar o Telefone IP sem fios Cisco 8821-EX e a bateria sobresselente do mesmo. O carregador funciona ligado à rede ou a uma bateria de telefone sobresselente carregada. Pode ser preso com um bloqueio de cabo para portáteis padrão. O carregador tem um aspeto idêntico a Carregador de secretária do Telefone IP sem fios Cisco 8821, exceto na medida em que apresenta o gráfico de Telefone IP sem fios Cisco 8821-EX e não tem a etiqueta de tensão.

A figura seguinte mostra o carregador com um telefone.

Figura 1: Telefone IP sem fios Cisco 8821 e Carregador de secretária do Telefone IP sem fios Cisco 8821



Atenção O Carregador de secretária do Telefone IP sem fios Cisco 8821 apenas pode carregar o Telefone IP sem fios Cisco 8821 e uma bateria sobresselente para esse telefone. Não é possível carregar o Telefone IP sem fios Cisco 8821-EX ou as baterias sobresselentes no Carregador de secretária do Telefone IP sem fios Cisco 8821.

Neste documento, o termo *carregador de secretária* refere-se aos dois carregadores.

Se o telefone tiver uma capa protetora, não é necessário retirá-la antes de carregar o telefone no carregador de secretária. Adapte o carregador para se ajustar ao telefone.

Pode utilizar um adaptador USB para Ethernet (dongle) para ligar o carregador de secretária à Ethernet apenas para o aprovisionamento automático do perfil Wi-Fi e para efeitos de registo de certificados. Não é possível utilizar o dongle para efetuar chamadas de voz através de Ethernet. Para mais informações sobre a porta USB, consulte o *Manual de administração dos Telefones IP sem fios Cisco 8821 e 8821-EX*.

**Atenção**

Não utilize carregadores ou o modo mãos-livres numa Atmosfera potencialmente explosiva.

Não carregue o telefone se este estiver molhado.

Altifalante integrado

O carregador inclui um altifalante que pode ser utilizado enquanto o telefone está ancorado. Utilize os botões de volume do telefone para controlar o volume do altifalante e o botão **Silenciar** no próprio carregador. Quando o altifalante é silenciado, o botão **Desativar som** fica iluminado a vermelho.

Indicações de carregamento do telefone

Quando o telefone é colocado no carregador, o telefone indica que a bateria está a carregar com o LED vermelho na parte superior do telefone. Se o telefone estiver ligado quando o coloca no carregador, é apresentada uma mensagem no ecrã. Se o telefone estiver desligado ou a bateria estiver muito fraca, é apresentado um ícone no ecrã. Quando a bateria está carregada, o LED do telefone fica iluminado a verde.

Indicações de carregamento da bateria sobresselente

É possível carregar uma bateria sobresselente com a porta de carregamento adicional por detrás da porta de carregamento principal do telefone. Ao colocar uma bateria sobresselente no carregador, o LED da bateria (à direita do telefone) acenderá, para mostrar o estado de carregamento:

- Vermelho: a bateria sobresselente está a carregar.
- Verde: a bateria sobresselente está totalmente carregada.

Tópicos relacionados

[Especificações do carregador de secretária](#), na página 29

[Números de peça dos acessórios Cisco](#), na página 26

Configurar o carregador de secretária

Deve colocar o carregador de secretária numa superfície de trabalho estável.

Antes de começar

É necessário o cabo fornecido com o carregador. Este cabo tem uma ficha numa extremidade e um conector USB na outra extremidade.

É necessário o transformador fornecido com o telefone.

Procedimento

- Passo 1** Ligue a extremidade da ficha do cabo ao carregador de secretária.
- Passo 2** Ligue a extremidade USB do cabo ao transformador e ligue o transformador à tomada elétrica.

Carregar o telefone com o carregador de secretária

É possível saber quando o telefone está a carregar no carregador quando o LED do telefone fica iluminado a vermelho e é apresentada uma mensagem ou um ícone no ecrã do telefone. Quando a bateria está totalmente carregada, o LED fica verde. O telefone pode demorar até 3 horas a recarregar.

Se o telefone tiver uma capa protetora, não é necessário retirá-la antes de carregar o telefone no carregador de secretária. Adapte o carregador para se ajustar ao telefone.

Quando colocar o telefone no carregador, certifique-se de que alinha os pinos de carregamento na parte inferior do telefone com o conector no carregador. Quando o telefone está corretamente colocado no carregador, é seguro através de ímanes. Se o LED não se acender, o alinhamento não está correto.



- Atenção** Não carregue o telefone num ambiente perigoso.
- Não carregue o telefone se este estiver molhado.

Procedimento

- Passo 1** (Opcional) Adapte o carregador para um telefone numa capa: vire o carregador de modo que a parte traseira fique virada para si, coloque três dedos a cerca de 3/4 da tampa, pressione e levante. A tampa deve deslizar para fora.



Nota Pode ser necessário utilizar as duas mãos para retirar a tampa da primeira vez.

- Passo 2** Coloque o telefone na ranhura de carregamento com o ecrã voltado para si. Se o telefone estiver numa capa, pressione o telefone na ranhura de carregamento para garantir que o telefone se liga aos contactos.

Certifique-se de que o LED no telefone fica iluminado a vermelho. Se o LED não ficar iluminado, retire o telefone e volte a inseri-lo no carregador.

Se o telefone estiver numa capa, o telefone e a capa deslocam-se para fora por causa da capa.

- Passo 3** Quando retirar o telefone do carregador, incline o telefone para a frente e levante-o para desligar o conector dos ímanes.



- Passo 4** (Opcional) Faça deslizar a tampa de carregamento na direção do carregador. Certifique-se de que a tampa está nivelada com a parte frontal e superior do carregador.



Carregar a bateria sobresselente com o carregador de secretária

Podem carregar uma bateria sobresselente no carregador de secretária. A bateria pode demorar até 3 horas a carregar.



Atenção Não carregue a bateria num ambiente perigoso.

Quando a bateria está a carregar, o LED da bateria sobresselente no carregador fica iluminado a vermelho. Quando a bateria está carregada, o LED da bateria sobresselente no carregador fica iluminado a verde.

Procedimento

- Passo 1** Segure na bateria com a etiqueta Cisco voltada para si e as setas na bateria a apontar para baixo.

Passo 2 Coloque a bateria sobresselente na ranhura atrás do suporte do telefone e empurre firmemente.

Multicarregadores

É possível carregar até seis Telefone IP sem fios Cisco 8821 e seis baterias sobresselentes ao mesmo tempo com o Multicarregador do Telefone IP sem fios Cisco 8821. Se o telefone estiver numa capa protetora, pode carregá-lo sem retirar a capa. Este carregador possui uma etiqueta na parte posterior, para apresentar a tensão máxima (4,35 V).

É possível carregar até seis Telefone IP sem fios Cisco 8821-EX e seis baterias sobresselentes ao mesmo tempo com o Multicarregador do Telefone IP sem fios Cisco 8821-EX. Se o telefone estiver numa capa protetora, pode carregá-lo sem retirar a capa. O carregador tem um aspeto idêntico a Multicarregador do Telefone IP sem fios Cisco 8821, exceto na medida em que apresenta o gráfico de Telefone IP sem fios Cisco 8821-EX e não tem a etiqueta de tensão.

A figura seguinte mostra o multicarregador. Os telefones são colocados nas tampas de carregamento à esquerda e à direita, e as baterias sobresselentes são colocadas no centro.

Figura 2: Telefone IP sem fios Cisco 8821 e Multicarregador do Telefone IP sem fios Cisco 8821



Pode colocar o multicarregador numa superfície de trabalho ou montá-lo numa parede com o kit de montagem na parede. Também pode prender o multicarregador com um bloqueio de cabo para portáteis padrão.



Atenção

O Multicarregador do Telefone IP sem fios Cisco 8821 apenas pode carregar o Telefone IP sem fios Cisco 8821 e uma bateria sobresselente para esse telefone. Não é possível carregar o Telefone IP sem fios Cisco 8821-EX ou as baterias sobresselentes no Multicarregador do Telefone IP sem fios Cisco 8821.

Neste documento, o termo *multicarregador* refere-se aos dois carregadores.

O LED no telefone mostra o estado do carregamento. Quando a bateria está a carregar, o LED fica iluminado a vermelho. Quando a bateria está carregada, o LED fica iluminado a verde.

O LED ao lado da bateria sobresselente mostra o estado de carregamento. Quando a bateria está a carregar, o LED fica iluminado a vermelho. Quando a bateria está carregada, o LED fica iluminado a verde.

Os LEDs da ranhura da bateria podem demorar vários minutos a indicar que a bateria está totalmente carregada. Se mover uma bateria totalmente carregada para outra ranhura, o LED pode inicialmente ficar iluminado a vermelho antes de ficar verde.



Atenção Não utilize carregadores numa Atmosfera potencialmente explosiva.
Não carregue o telefone se este estiver molhado.

Tópicos relacionados

[Especificações do multicarregador](#), na página 31

[Números de peça dos acessórios Cisco](#), na página 26

Configurar o multicarregador

A ficha de alimentação está no lado direito do multicarregador.

Procedimento

- Passo 1** Ligue a ficha do cabo de alimentação ao multicarregador.
- Passo 2** Ligue a outra extremidade do cabo de alimentação ao transformador.
- Passo 3** Ligue o transformador a uma tomada elétrica.
- Passo 4** Coloque o multicarregador numa superfície de trabalho estável.
-

Instalar o kit de montagem na parede do multicarregador

O kit de montagem na parede é fornecido com os seguintes componentes:

- suporte
- pacote com 5 parafusos e 5 buchas autorroscantes

Antes de começar

São necessárias as seguintes ferramentas:

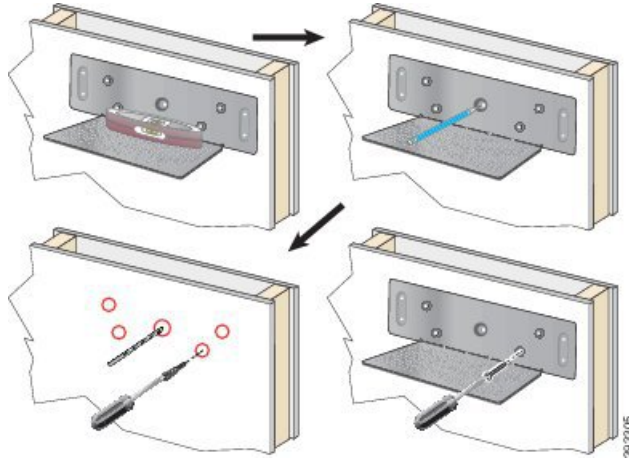
- Berbequim e broca de 0,63 cm (25 polegadas)
- Lápis
- Indicador de nível
- Chaves de parafusos Philips n.º 1 e n.º 2

Necessita do cabo de alimentação e do transformador.

Procedimento

Passo 1 Determine a localização para o suporte. O canto inferior direito do suporte tem de estar a menos de 127 cm (50 polegadas) de uma tomada elétrica.

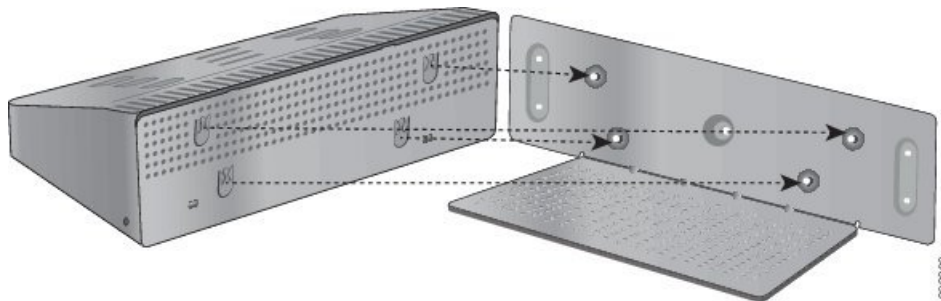
Passo 2 Monte o suporte de parede.



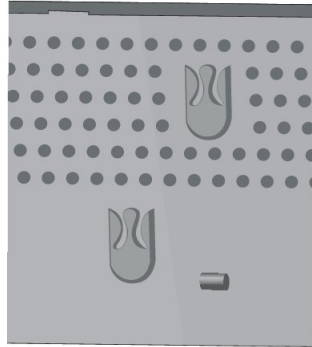
- Fixe o suporte à parede, tal como mostra o diagrama.
- Utilize o indicador de nível para assegurar que o suporte está nivelado e utilize um lápis para marcar os orifícios para os parafusos.
- Instale as buchas com o berbequim e a broca.
- Aparafuse o suporte à parede.

Passo 3 Localize os suportes de poste no multicarregador.

Passo 4 Segure no multicarregador de forma a que os suportes de poste estejam à frente dos postes no suporte, pressione o multicarregador na direção da parede e, em seguida, empurre o multicarregador para os postes assentarem no suporte.



Segue-se um grande plano do suporte do poste.



- Passo 5** Ligue a ficha do cabo de alimentação ao multicarregador.
- Passo 6** Ligue a outra extremidade do cabo de alimentação ao transformador.
- Passo 7** Ligue o transformador a uma tomada elétrica.

Carregar o telefone com o multicarregador

É possível saber quando o telefone está a carregar no multicarregador, uma vez que o LED fica iluminado a vermelho. Quando a bateria está totalmente carregada, o LED fica verde. O telefone pode demorar até 3 horas a recarregar.

Se o telefone tiver uma capa protetora, não é necessário retirá-la antes de carregar o telefone no multicarregador. Adapte o multicarregador para se ajustar ao telefone.

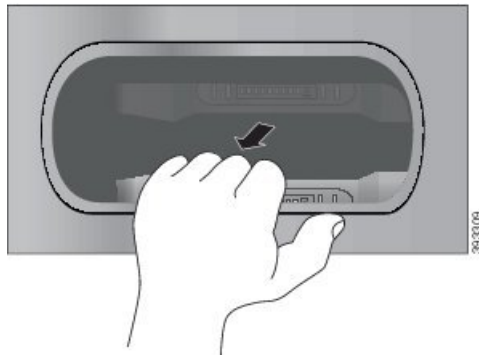
Quando colocar o telefone no multicarregador, certifique-se de que alinha os pinos de carregamento na parte inferior do telefone com o conector no multicarregador. Se o LED não se acender, o alinhamento não está correto.



- Atenção** Não carregue o telefone num ambiente perigoso.
Não carregue o telefone se este estiver molhado.

Procedimento

- Passo 1** (Opcional) Adapte o carregador para um telefone numa capa: alcance a tampa com três dedos, localize as ranhuras no interior da tampa e utilize-as para puxar a tampa para fora.



- Passo 2** Coloque o telefone na ranhura de carregamento vazia. Se o telefone estiver numa capa, pressione o telefone na ranhura de carregamento para garantir que o telefone se liga aos contactos.
- Certifique-se de que o LED no telefone fica iluminado a vermelho. Se o LED não ficar iluminado, retire o telefone e volte a inseri-lo no multicarregador.
- Passo 3** (Opcional) Faça deslizar a tampa de carregamento na direção do multicarregador e pressione a tampa no devido lugar para que a mesma fique alinhada com a parte superior do multicarregador.

Carregar a bateria sobresselente com o multicarregador

Pode carregar uma bateria sobresselente no multicarregador. A bateria pode demorar até 3 horas a carregar.



Atenção Não carregue a bateria num ambiente perigoso.

Quando a bateria está a carregar, o LED da bateria ao lado da bateria fica iluminado a vermelho. Quando a bateria está carregada, o LED da bateria fica iluminado a verde.

Procedimento

Coloque a bateria numa ranhura de bateria sobresselente vazia, alinhando os contactos da bateria com o conector do carregador.

Se o LED da bateria não ficar iluminado a vermelho, retire a bateria e volte a inseri-la na ranhura de bateria.

Bolsas de transporte

Pode colocar o telefone numa bolsa de transporte para ser mais fácil de transportar e para fornecer alguma proteção para o telefone. Quando o telefone está na bolsa, não tem de retirar a bolsa para carregar o telefone.

Temos as seguintes bolsas disponíveis:

- Bolsa em pele dos Telefones IP sem fios Cisco 8821 e 8821-EX

- Estojo dos Telefones IP sem fios Cisco 8821 e 8821-EX

Pode fixar uma mola para cinto dos Telefones IP sem fios Cisco 8821 e 8821-EX ou uma mola de bolso dos Telefones IP sem fios Cisco 8821 e 8821-EX a ambas as bolsas. A imagem a seguir mostra a mola para cinto à esquerda e a mola de bolso à direita.



Ao comprar uma bolsa, nós fornecemos ambas as molas e também pode encomendar molas de substituição.

**Nota**

A Cisco não aprova, suporta ou testa bolsas ou capas de terceiros para os telefones sem fios 8821. Utilizar o Telefone IP sem fios Cisco 8821 com bolsas ou capas de terceiros pode anular a sua garantia.

Bolsa em pele dos Telefones IP sem fios Cisco 8821 e 8821-EX

Pode deslizar o telefone para dentro da bolsa em pele para proteger o telefone e, em seguida, prender a bolsa à mola para cinto ou à mola de bolso. O botão na parte de trás da bolsa prende à mola. As imagens seguintes mostram a parte da frente e a parte de trás da bolsa em pele.



Pode também prender uma correia ao anel metálico na parte superior da bolsa em pele

Quando o telefone está na bolsa, não tem de retirar a bolsa para carregar o telefone.

Estojo dos Telefones IP sem fios Cisco 8821 e 8821-EX

Pode encaixar o telefone no estojo para proteger o telefone e, em seguida, prender o estojo à mola para cinto ou à mola de bolso. O botão na parte de trás do estojo prende o estojo à mola. As imagens seguintes mostram a parte da frente e a parte de trás do estojo.



Quando o telefone está no estojo, não tem de retirar o estojo para carregar o telefone.

Tópicos relacionados

[Números de peça dos acessórios Cisco](#), na página 26

Capa em silicone

Pode utilizar a Capa em silicone para Telefone IP sem fios Cisco 8821 para proteger o seu telefone sem fios. A capa encaixa em qualquer um dos modelos de telefone sem fios.

Figura 3: Telefone IP sem fios Cisco 8821 e Capa em silicone para Telefone IP sem fios Cisco 8821



A capa tem os seguintes benefícios:

- Hipoalergénica
- Antimicrobiana
- Resistente ao desgaste proveniente de 15% de álcool, 75% de álcool, 2,5% de peróxido de hidrogénio, óleo mineral, sabão, água, lixívia e detergente da loiça.



Nota Utilize o agente de limpeza de menor resistência para prolongar a vida e a aparência da capa.

- Reduz os danos quando deixa cair o telefone
- Cobre mais telefone do que outras capas.

A capa vem com uma mola para cinto opcional que pode encaixar na capa.

A capa não precisa de ser removida para carregar a bateria no carregador de secretária ou multicarregador. Retire a tampa do carregador para colocar o telefone e a capa no carregador.

Tópicos relacionados

[Carregadores de secretária](#), na página 12

[Multicarregadores](#), na página 16

Instalar a Capa em silicone para Telefone IP sem fios Cisco 8821

Coloque o telefone na capa através da abertura para o ecrã na capa. Se precisar de remover a capa, inverta os passos abaixo.

Procedimento

Passo 1 Deslize a parte inferior do telefone pela abertura para o ecrã até que o telefone esteja completamente inserido na capa.



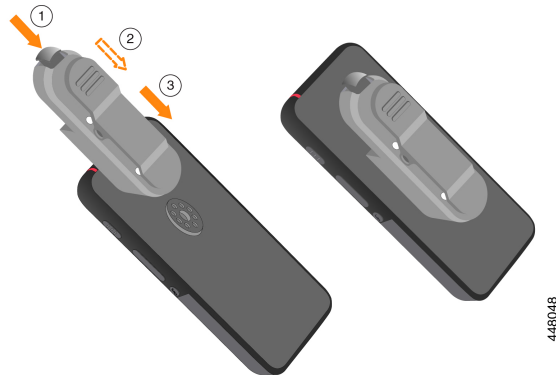
Passo 2 Se a abertura para o ecrã se enrolar, desenrole-a até ficar plana.

Passo 3 Um canto de cada vez, deslize o canto da capa para cima para cobrir o telefone.



Passo 4 Se a abertura para o ecrã se enrolar, desenrole-a até ficar plana.

- Passo 5** (Opcional) Se necessário, pressione a base da mola para cinto e encaixe a mola no ponto de fixação na parte traseira da capa.



Limpar a capa em silicone

Procedimento

- Passo 1** Retire a capa em silicone. Inverta os passos em [Instalar a Capa em silicone para Telefone IP sem fios Cisco 8821, na página 23](#).
- Passo 2** Limpe a capa,
- Passo 3** Seque bem a capa. Não volte a colocá-la no telefone até que esteja completamente seca.
- Passo 4** Coloque a capa novamente no telefone. Consulte [Instalar a Capa em silicone para Telefone IP sem fios Cisco 8821, na página 23](#).

Outros acessórios

Correia para o Telefone IP sem fios Cisco 8821 e 8821-EX

Pode prender uma correia à parte superior do telefone sem fios.

O gráfico que se segue mostra a correia original.

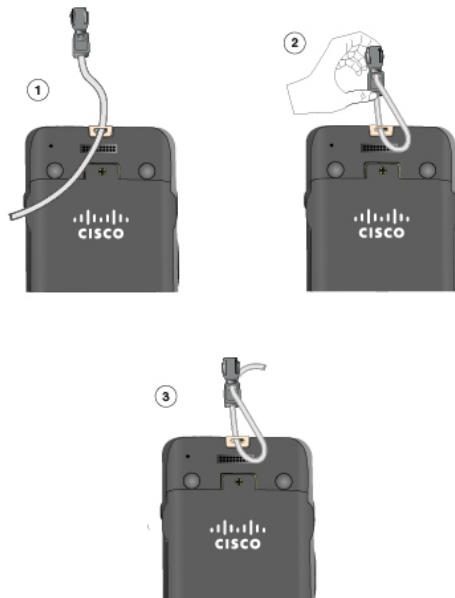


Para instalar a correia original, passe o laço da correia em torno da barra na parte traseira do telefone e passe a correia através do laço.



3634426

O gráfico que se segue mostra como instalar a nova correia.



447737

Para instalar a nova correia, passe a correia pela ranhura do telefone e fixe a extremidade na mola.

Porta da bateria do Cisco Wireless 8821 e porta de bateria do Cisco Wireless 8821-EX

É possível substituir a porta da bateria se a junta na porta ficar danificada. Se a junta estiver danificada, pode entrar sujidade e líquidos no compartimento da bateria e causar danos ao telefone. A não substituição de uma junta partida anula a garantia do telefone.



Nota As portas da bateria são específicas para o modelo do telefone. Certifique-se de que encomenda a versão correta para o seu telefone.

Tópicos relacionados

[Números de peça dos acessórios Cisco](#), na página 26

Números de peça dos acessórios Cisco

É possível comprar acessórios para o Telefone IP sem fios Cisco série 882x a partir do revendedor local ou do representante da marca.

As tabelas a seguir fornecem o número da peça para os acessórios da Cisco. Para obter mais informações, consulte as fichas de dados do produto em <http://www.cisco.com/c/en/us/products/collaboration-endpoints/unified-ip-phone-8800-series/datasheet-listing.html>

Tabela 2: Peças sobresselentes e acessórios do telefone

Nome do produto	Número de Peça
Bateria dos Telefones sem fios Cisco 8821 e 8821-EX	CP-BATT-8821=
Porta da bateria do Telefone sem fios Cisco 8821	CP-BDOOR-8821=
Porta da bateria do Telefone sem fios Cisco 8821-EX	CP-BDOOR-8821-EX=
Fonte de alimentação dos Telefones IP sem fios Cisco 8821 e 8821-EX para a América do Norte	CP-PWR-8821-NA=
Fonte de alimentação dos Telefones IP sem fios Cisco 8821 e 8821-EX para a Argentina	CP-PWR-8821-AR=
Fonte de alimentação dos Telefones IP sem fios Cisco 8821 e 8821-EX para a Austrália	CP-PWR-8821-AU=
Fonte de alimentação dos Telefones IP sem fios Cisco 8821 e 8821-EX para o Brasil	CP-PWR-8821-BZ=
Fonte de alimentação dos Telefones IP sem fios Cisco 8821 e 8821-EX para a Europa Central	CP-PWR-8821-CE=
Fonte de alimentação dos Telefones IP sem fios Cisco 8821 e 8821-EX para a Índia	CP-PWR-8821-IND=
Fonte de alimentação dos Telefones IP sem fios Cisco 8821 e 8821-EX para a Coreia	CP-PWR-8821-KR=

Nome do produto	Número de Peça
Fonte de alimentação dos Telefones IP sem fios Cisco 8821 e 8821-EX para o Japão	CP-PWR-8821-JP=
Fonte de alimentação dos Telefones IP sem fios Cisco 8821 e 8821-EX para a Suíça	CP-PWR-8821-SW=
Fonte de alimentação dos Telefones IP sem fios Cisco 8821 e 8821-EX para o Reino Unido	CP-PWR-8821-UK=
Estojo dos Telefones IP sem fios Cisco 8821 e 8821-EX com mola para o cinto e para o bolso	CP-HOLSTER-8821=
Bolsa em pele dos Telefones IP sem fios Cisco 8821 e 8821-EX com mola para o cinto e para o bolso	CP-LCASE-8821=
Conjunto de molas de bolso sobresselentes dos Telefones IP sem fios Cisco 8821 e 8821-EX	CP-PCLIP-8821=
Conjunto de molas para cinto sobresselentes dos Telefones IP sem fios Cisco 8821 e 8821-EX	CP-BCLIP-8821=
Conjunto da correia dos Telefones IP sem fios Cisco 8821 e 8821-EX	CP-LANYARD =
Capa em silicone para Telefone IP sem fios Cisco 8821	CP-SILCASE-8821=

Tabla 3: Carregadores de secretária e peças sobresselentes

Nome	Número de Peça
Carregador de secretária apenas do Telefone IP sem fios Cisco 8821	CP-DSKCH-8821=
Carregador de secretária apenas do Telefone IP sem fios Cisco 8821-EX	CP-DSKCH-8821-EX
Carregador de secretária do Telefone IP sem fios Cisco 8821, incluindo fonte de alimentação	CP-DSKCH-8821-BUN
Conjunto de carregador de secretária do Telefone IP sem fios Cisco 8821-EX, com cabo e fonte de alimentação	CP-DSKCH-8821EX-BN
Fonte de alimentação do carregador de secretária dos Telefones IP sem fios Cisco 8821 e 8821-EX para N/A	CP-PWR-DC8821-NA=
Fonte de alimentação do carregador de secretária dos Telefones IP sem fios Cisco 8821 e 8821-EX para a Argentina	CP-PWR-DC8821-AR=
Fonte de alimentação do carregador de secretária dos Telefones IP sem fios Cisco 8821 e 8821-EX para a Austrália	CP-PWR-DC8821-AU=
Fonte de alimentação do carregador de secretária dos Telefones IP sem fios Cisco 8821 e 8821-EX para o Brasil	CP-PWR-DC8821-BZ=

Nome	Número de Peça
Fonte de alimentação do carregador de secretária dos Telefones IP sem fios Cisco 8821 e 8821-EX para a Europa Central	CP-PWR-DC8821-CE=
Fonte de alimentação do carregador de secretária dos Telefones IP sem fios Cisco 8821 e 8821-EX para a Índia	CP-PWR-DC8821-IND=
Fonte de alimentação do carregador de secretária dos Telefones IP sem fios Cisco 8821 e 8821-EX para a Coreia	CP-PWR-DC8821-KR=
Fonte de alimentação do carregador de secretária dos Telefones IP sem fios Cisco 8821 e 8821-EX para o Japão	CP-PWR-DC8821-JP=
Fonte de alimentação do carregador de secretária dos Telefones IP sem fios Cisco 8821 e 8821-EX para a Suíça	CP-PWR-DC8821-SW=
Fonte de alimentação do carregador de secretária dos Telefones IP sem fios Cisco 8821 e 8821-EX para o Reino Unido	CP-PWR-DC8821-UK=

Tabela 4: Multicarregadores e peças sobresselentes

Nome	Número de Peça
Conjunto de multicarregador dos Telefones IP sem fios Cisco 8821, com fonte de alimentação, transformador e cabo do país	CP-MCHGR-8821-BUN
Conjunto de multicarregador dos Telefones IP sem fios Cisco 8821-EX, com fonte de alimentação, transformador e cabo do país	CP-MCHGR-8821EX-BN
Multicarregador apenas do Telefone IP sem fios Cisco 8821	CP-MCHGR-8821=
Apenas multicarregador do Cisco 8821-EX	CP-MCHGR-8821-EX=
Kit de montagem na parede do multicarregador dos Telefones IP sem fios Cisco 8821 e 8821-EX	CP-MCHGR-8821-WMK=
Fonte de alimentação para todos os países	CP-PWR-CUBE-6=
Cabo de alimentação, América do Norte	CP-PWR-CORD-NA =
Cabo de alimentação, Argentina	CP-PWR-CORD-AR =
Cabo de alimentação, Austrália	CP-PWR-CORD-AU =
Cabo de alimentação, Brasil	CP-PWR-CORD-BZ =
Cabo de alimentação, Europa Central	CP-PWR-CORD-CE =
Cabo de alimentação, Índia	CP-PWR-CORD-IN =
Cabo de alimentação, Coreia	CP-PWR-CORD-KR =
Cabo de alimentação, Japão	CP-PWR-CORD-JP =

Nome	Número de Peça
Cabo de alimentação, Ásia-Pacífico	CP-PWR-CORD-AP =
Cabo de alimentação, África do Sul	CP-PWR-CORD-SA =
Cabo de alimentação, Suíça	CP-PWR-CORD-SW =
Cabo de alimentação, Reino Unido	CP-PWR-CORD-UK=

Especificações do carregador de secretária

Tabela 5: Especificações físicas

Item	Descrição
Dimensões (A x L x P)	76 x 185 x 102 mm
Peso	<ul style="list-style-type: none"> • Carregador de secretária: 641 g • Transformador: 38 g • Peso total: 679 g
Fonte de alimentação	<ul style="list-style-type: none"> • Entrada: 100-240 V, 0,2 A, 50-60 Hz • Saída: 5 V, 2,0 A • Adaptadores AC (por região geográfica)
Consumo de energia	10 watts
Temperatura de funcionamento	0 a 40 °C
Temperatura de armazenamento	-30 a 60 °C
Humidade relativa	10 a 95% (sem condensação)
Especificação de queda	Altura da queda: 750 mm
Vibração	0,41 Grms de 3 a 500 Hz com pontos de rutura espectral de 0,0005 G ² /Hz a 10 Hz e 200 Hz e 5 dB/oitava de roll-off em cada extremidade
Choque térmico	-30 °C 24 horas; 70 °C 24 horas
Tempo de carregamento	<ul style="list-style-type: none"> • Bateria apenas: 2 – 4 horas • Telefone: definido pelo telefone

Tabela 6: Segurança e conformidade

Item	Descrição
Segurança	<ul style="list-style-type: none"> • UL 60950-1 • CSA C22.2 N.º 60950-1 • EN 60950-1 • IEC 60950-1 • AS/NZS 60950.1
Compatibilidade eletromagnética (EMC) e interferência eletromagnética (EMI)	<ul style="list-style-type: none"> • CFR 47 Parte 15 Classe A • ICES-003 Classe A • EN 55022 Classe A • CISPR 22 Classe A • VCCI Classe A • AS/NZS CISPR22 • CSPR 24 • EN 55024 • EN 50082-1 • EN 61000-6-1 • EN 61000-3-2 • EN 61000-3-3 • EN 61000-4-2 • EN 61000-4-3 • EN 61000-4-4 • EN 61000-4-5 • EN 61000-4-6 • EN 61000-4-11

Especificações do multicarregador

Tabela 7: Especificações físicas

Item	Descrição
Dimensões (A x L x P)	360 x 230 x 105 mm
Peso	<ul style="list-style-type: none"> • Multi-carregador: 2,57 kg • Fonte de alimentação: 0,35 kg • Suporte de montagem: 0,67 kg
Fonte de alimentação	<ul style="list-style-type: none"> • Entrada: 100-240 V AC, 1,2 A, 50 – 60 Hz • Saída: 19 V, 4,74 A • Adaptadores AC (por região geográfica)
Consumo de energia	90 watts
Temperatura de funcionamento	0 a 40 °C
Temperatura de armazenamento	-30 a 60 °C
Humidade relativa	10 a 95% (sem condensação)
Especificação de queda	Altura da queda: 750 mm
Vibração	0,41 Grms de 3 a 500 Hz com pontos de rutura espectral de 0,0005 G ² /Hz a 10 Hz e 200 Hz e 5 dB/oitava de roll-off em cada extremidade
Choque térmico	-30 °C 24 horas; 70 °C 24 horas
Tempo de carregamento	<ul style="list-style-type: none"> • Bateria apenas: 2 – 4 horas • Telefone: definido pelo telefone

Tabela 8: Segurança e conformidade

Item	Descrição
Segurança	<ul style="list-style-type: none"> • IEC 60950-1 • EN 60950-1 • UL 60950-1 • CSA C22.2 N.º 60950-1 • AS/NZS 60950.1
Compatibilidade eletromagnética (EMC) e interferência eletromagnética (EMI)	<ul style="list-style-type: none"> • FCC Parer 15 (CFR 47) Classe A • ICES-003 Classe A • EN 55022 Classe A • CISPR 22 Classe A • AS/NZS CISPR22 • VCCI Classe A • CSPR 24 • EN 55024 • EN 61000-3-2 • EN 61000-3-3 • EN 61000-4-2 • EN 61000-4-3 • EN 61000-4-4 • EN 61000-4-5 • EN 61000-4-6 • EN 61000-4-8 • EN 61000-4-11 • EN 61000-6-1 • EN 61000-63 • EN 60601-1-2



CAPÍTULO 3

Acessórios de outros fabricantes

- [Descrição geral dos acessórios de terceiros, na página 33](#)
- [Auriculares, na página 33](#)

Descrição geral dos acessórios de terceiros

Estão disponíveis acessórios de terceiros para os telefones sem fios.



Nota A Cisco não testa acessórios de terceiros. A Cisco recomenda que os teste no seu ambiente antes de os fornecer aos utilizadores.

A Cisco não aprova, suporta ou testa bolsas ou capas de terceiros para o Telefone IP sem fios Cisco 882x. Utilizar o Telefone IP sem fios Cisco 8821 com bolsas ou capas de terceiros pode anular a sua garantia.

Auriculares

O telefone sem fios suporta a utilização de auriculares com fios e auriculares sem fios Bluetooth de terceiros.

Para auriculares com fios, o telefone necessita de um auricular com uma ficha de 3,5 mm, 3 bandas, 4 conectores.

Tópicos relacionados

[Informações de segurança importantes do auricular](#), na página 3

Auriculares sem fios Bluetooth

Utilizar auriculares sem fios Bluetooth aumenta o consumo de energia da bateria no telefone e resulta num tempo de conversa reduzido.

Para uns auriculares sem fios Bluetooth funcionarem, não é necessário estarem em linha de vista direta em relação ao telefone, mas algumas barreiras, tais como paredes ou portas, bem como a interferência de outros dispositivos eletrónicos, podem afetar a ligação.

Opções de auricular

A componente áudio de um auricular deve soar bem para si e para a pessoa com quem está a falar. O som é subjetivo e não podemos garantir o bom desempenho de quaisquer auriculares. Alguns dos auriculares nos sites apresentados abaixo foram reportados como tendo uma boa execução nos telefones IP sem fios.

Para obter informações sobre auriculares, consulte os seguintes URLs:

<http://www.plantronics.com>

<http://www.jabra.com>

<http://en-us.sennheiser.com>



Nota

Recomendamos que teste os auriculares no seu próprio ambiente para determinar o desempenho adequado.
