



Tilbehørsveiledning for trådløs Cisco IP-telefon 882x-serien

Utgitt første gang: 2016-08-26

Sist endret: 2020-09-24

Americas Headquarters

Cisco Systems, Inc.
170 West Tasman Drive
San Jose, CA 95134-1706
USA
<http://www.cisco.com>
Tel: 408 526-4000
800 553-NETS (6387)
Fax: 408 527-0883

THE SPECIFICATIONS AND INFORMATION REGARDING THE PRODUCTS IN THIS MANUAL ARE SUBJECT TO CHANGE WITHOUT NOTICE. ALL STATEMENTS, INFORMATION, AND RECOMMENDATIONS IN THIS MANUAL ARE BELIEVED TO BE ACCURATE BUT ARE PRESENTED WITHOUT WARRANTY OF ANY KIND, EXPRESS OR IMPLIED. USERS MUST TAKE FULL RESPONSIBILITY FOR THEIR APPLICATION OF ANY PRODUCTS.

THE SOFTWARE LICENSE AND LIMITED WARRANTY FOR THE ACCOMPANYING PRODUCT ARE SET FORTH IN THE INFORMATION PACKET THAT SHIPPED WITH THE PRODUCT AND ARE INCORPORATED HEREIN BY THIS REFERENCE. IF YOU ARE UNABLE TO LOCATE THE SOFTWARE LICENSE OR LIMITED WARRANTY, CONTACT YOUR CISCO REPRESENTATIVE FOR A COPY.

The following information is for FCC compliance of Class A devices: This equipment has been tested and found to comply with the limits for a Class A digital device, pursuant to part 15 of the FCC rules. These limits are designed to provide reasonable protection against harmful interference when the equipment is operated in a commercial environment. This equipment generates, uses, and can radiate radio-frequency energy and, if not installed and used in accordance with the instruction manual, may cause harmful interference to radio communications. Operation of this equipment in a residential area is likely to cause harmful interference, in which case users will be required to correct the interference at their own expense.

The following information is for FCC compliance of Class B devices: This equipment has been tested and found to comply with the limits for a Class B digital device, pursuant to part 15 of the FCC rules. These limits are designed to provide reasonable protection against harmful interference in a residential installation. This equipment generates, uses and can radiate radio frequency energy and, if not installed and used in accordance with the instructions, may cause harmful interference to radio communications. However, there is no guarantee that interference will not occur in a particular installation. If the equipment causes interference to radio or television reception, which can be determined by turning the equipment off and on, users are encouraged to try to correct the interference by using one or more of the following measures:

- Reorient or relocate the receiving antenna.
- Increase the separation between the equipment and receiver.
- Connect the equipment into an outlet on a circuit different from that to which the receiver is connected.
- Consult the dealer or an experienced radio/TV technician for help.

Modifications to this product not authorized by Cisco could void the FCC approval and negate your authority to operate the product.

The Cisco implementation of TCP header compression is an adaptation of a program developed by the University of California, Berkeley (UCB) as part of UCB's public domain version of the UNIX operating system. All rights reserved. Copyright © 1981, Regents of the University of California.

NOTWITHSTANDING ANY OTHER WARRANTY HEREIN, ALL DOCUMENT FILES AND SOFTWARE OF THESE SUPPLIERS ARE PROVIDED "AS IS" WITH ALL FAULTS. CISCO AND THE ABOVE-NAMED SUPPLIERS DISCLAIM ALL WARRANTIES, EXPRESSED OR IMPLIED, INCLUDING, WITHOUT LIMITATION, THOSE OF MERCHANTABILITY, FITNESS FOR A PARTICULAR PURPOSE AND NON-INFRINGEMENT OR ARISING FROM A COURSE OF DEALING, USAGE, OR TRADE PRACTICE.

IN NO EVENT SHALL CISCO OR ITS SUPPLIERS BE LIABLE FOR ANY INDIRECT, SPECIAL, CONSEQUENTIAL, OR INCIDENTAL DAMAGES, INCLUDING, WITHOUT LIMITATION, LOST PROFITS OR LOSS OR DAMAGE TO DATA ARISING OUT OF THE USE OR INABILITY TO USE THIS MANUAL, EVEN IF CISCO OR ITS SUPPLIERS HAVE BEEN ADVISED OF THE POSSIBILITY OF SUCH DAMAGES.

Any Internet Protocol (IP) addresses and phone numbers used in this document are not intended to be actual addresses and phone numbers. Any examples, command display output, network topology diagrams, and other figures included in the document are shown for illustrative purposes only. Any use of actual IP addresses or phone numbers in illustrative content is unintentional and coincidental.

All printed copies and duplicate soft copies of this document are considered uncontrolled. See the current online version for the latest version.

Cisco has more than 200 offices worldwide. Addresses and phone numbers are listed on the Cisco website at www.cisco.com/go/offices.

Cisco and the Cisco logo are trademarks or registered trademarks of Cisco and/or its affiliates in the U.S. and other countries. To view a list of Cisco trademarks, go to this URL: <https://www.cisco.com/c/en/us/about/legal/trademarks.html>. Third-party trademarks mentioned are the property of their respective owners. The use of the word partner does not imply a partnership relationship between Cisco and any other company. (1721R)

© 2016–2020 Cisco Systems, Inc. Med enerett.



INNHold

KAPITTEL 1

Tilbehør til trådløs Cisco IP-telefon 1

Tilbehør som støttes 1

Ny og endret informasjon 1

Ny og endret informasjon Silikondeksel for trådløs Cisco IP-telefon 8821 1

Ny og endret informasjon for trådløs Cisco IP-telefon 8821-EX-støtte 2

Ny og endret informasjon om fastvareversjon 11.0(5)SR1 2

Nyheter og endringer i fastvareversjon 11.0(5) 2

Retningslinjer for tilbehør 2

Viktig sikkerhetsinformasjon for headset 3

Dokumentasjon for trådløs Cisco IP-telefon 882x-serien 3

Sikkerhetsoversikt for Cisco-produktet 3

KAPITTEL 2

Cisco-tilbehør 5

Batterier 5

Slå fast om et batteri er skadet 7

AC-strømadapter for trådløs Cisco IP-telefon 8821 8

Klargjøre strømadapteren 9

Lade batteriet med vekselstrøm 10

USB-kabel 11

Lade batteriet med USB-kabel og en USB-port på datamaskinen 11

panelladere 12

Konfigurere bordladeren 13

Lade telefonen ved hjelp av bordladeren 14

Lade ekstrasbatteriet ved hjelp av bordladeren 15

Multiladere 16

Konfigurere flerladerstasjonen 17

Installere veggmonteringssettet for flerladerstasjonen	17
Lade telefonen ved hjelp av flerladerstasjonen	19
Lade ekstrabatteriet ved hjelp av flerladerstasjonen	20
Bæreesker	20
Silikonetui	22
Installer Silikondeksel for trådløs Cisco IP-telefon 8821	23
Rengjør silikondekslet	24
Annet tilbehør	24
Delnummer for Cisco-tilbehør	25
Spesifikasjoner for bordlader	28
Spesifikasjoner for flerladerstasjon	30

KAPITTEL 3**Tredjepartstilbehør 33**

Oversikt over tredjepartstilbehør	33
Headset	33
Trådløse Bluetooth-headset	33
Valg av headset	34



KAPITTEL 1

Tilbehør til trådløs Cisco IP-telefon

- Tilbehør som støttes, på side 1
- Retningslinjer for tilbehør, på side 2
- Dokumentasjon for trådløs Cisco IP-telefon 882x-serien, på side 3
- Sikkerhetsoversikt for Cisco-produktet, på side 3

Tilbehør som støttes

Du kan bruke en rekke typer tilbehør med trådløse Cisco IP-telefoner i 882x-serien. Noe tilbehør er Cisco-produkter og annet tilbehør er tredjepartsprodukter.



Merk Trådløs Cisco IP-telefon 8821-EX har ikke blitt testet for kablede og Bluetooth-headset på farlige steder.

For en liste over støttet Cisco-tilbehør og Cisco-delnummer, se [Delnummer for Cisco-tilbehør, på side 25](#).

Ny og endret informasjon

Ny og endret informasjon Silikondeksel for trådløs Cisco IP-telefon 8821

Dokumentet har fått følgende oppdateringer.

Funksjon	Beskrivelse
Silikondeksel for trådløs Cisco IP-telefon 8821	Følgende deler er nye eller oppdaterte: <ul style="list-style-type: none">• Silikonetui, på side 22• Delnummer for Cisco-tilbehør, på side 25
Festesnor for trådløs Cisco IP-telefon 8821 og 8821-EX	Følgende deler er oppdaterte: <ul style="list-style-type: none">• Festesnor for trådløs Cisco IP-telefon 8821 og 8821-EX, på side 24

Ny og endret informasjon for trådløs Cisco IP-telefon 8821-EX-støtte

Dokumentet har fått følgende oppdateringer.

Funksjon	Beskrivelse
Trådløs Cisco IP-telefon 8821-EX Kundestøtte	Batterier, på side 5 panelladere, på side 12 Multiladere, på side 16
Oppdatering av batteriinformasjon	Slå fast om et batteri er skadet, på side 7 Batterier, på side 5

Ny og endret informasjon om fastvareversjon 11.0(5)SR1

Dokumentet har fått følgende oppdateringer.

Funksjon	Beskrivelse
Mindre oppdateringer	Batterier, på side 5

Nyheter og endringer i fastvareversjon 11.0(5)

Tabellen nedenfor beskriver endringer som har blitt gjort i denne boken for å støtte fastvareversjon 11.0(5).



Merk

Fastvareversjon 11.0(5) for Trådløs Cisco IP-telefon 8821 har blitt utsatt. Funksjonene fra utgivelsen er tilgjengelige i etterfølgende fastvareversjoner.

Funksjonsnavn	Oppdateringer
Nye ladere for Trådløs Cisco IP-telefon 8821	Batterier, på side 5 panelladere, på side 12 Multiladere, på side 16 Delnummer for Cisco-tilbehør, på side 25

Retningslinjer for tilbehør

Følg disse retningslinjene når du bruker tilbehør med trådløs Cisco IP-telefon 882x-serien:

- Bruk bare ladere, batterier og tilbehør som er godkjent av telefonprodusenten. Bruk av ikke-godkjente ladere, batterier og tilbehør kan være farlig, og ugyldiggjør garantien på telefonen.
- Ikke fest en klemme på baksiden av telefonen, eller sett inn en klemme mellom telefon- og batteridekslet fordi det kan skade batteriet.

- Når du kobler fra strømledningen til noe tilbehør, bør du ta tak i og trekke ut pluggen. Ikke trekk i ledningen.
- Oppbevar tilbehøret utilgjengelig for små barn.
- Rengjør telefonen med en myk, tørr klut eller en fuktig fille.
- Telefonen er motstandsdyktig mot støv og søl, men du kan beskytte telefonen ytterligere med et deksel.



Merk Trådløs Cisco IP-telefon 8821-EX har ikke blitt testet for kablede og Bluetooth-headset på farlige steder.

Viktig sikkerhetsinformasjon for headset



Høyt lydtrykk – unngå langvarig lytting med høyt volum, da dette kan skade hørselen.

Når du kobler til headsettene, reduser høyttalervolumet i headsettene før du setter headsettene på hodet. Hvis du husker å redusere volumet før du tar headsettene av, starter volumet på et lavere nivå når du kobler til headsettene igjen.

Vær oppmerksom på omgivelsene. Når du bruker headsettene, kan det blokkere viktige eksterne lyder, spesielt i nødsituasjoner eller i støyende miljøer. Ikke bruk headsettene når du kjører. Ikke plasser headsettene eller hodetelefonkablene i et område der personer eller kjæledyr kan snuble i dem. Hold alltid et øye med barn som oppholder seg i nærheten av headsettene eller hodetelefonkablene.

Dokumentasjon for trådløs Cisco IP-telefon 882x-serien

Se publikasjoner som er spesifikke for språket, telefonmodellen og samtalestyringssystemet du bruker. Naviger fra følgende dokumentasjons-URL:

<https://www.cisco.com/c/en/us/support/collaboration-endpoints/unified-ip-phone-8800-series/tsd-products-support-series-home.html>

Distribusjonsveiledningen er plassert på følgende URL:

<https://www.cisco.com/c/en/us/support/collaboration-endpoints/unified-ip-phone-8800-series/products-implementation-design-guides-list.html>

Sikkerhetsoversikt for Cisco-produktet

Dette produktet inneholder kryptografiske funksjoner og er underlagt amerikansk lovgivning og lokal lovgivning om import, eksport, overføring og bruk. Levering av kryptografiske Cisco-produkter gir ikke tredjeparter rett til å importere, eksportere, distribuere eller bruke kryptering. Importører, eksportører, distributører og brukere er ansvarlige for å overholde lovgivningen i USA og lokal lovgivning for det enkelte land. Ved å bruke dette produktet, samtykker du til å følge gjeldende lover og regler. Hvis du ikke kan overholde amerikansk og lokal lovgivning, må du returnere dette produktet umiddelbart.

Mer informasjon om amerikanske eksportbestemmelser finner du på <http://www.bis.doc.gov/index.php/regulations/export-administration-regulations-ear>.



KAPITTEL 2

Cisco-tilbehør

- Batterier, på side 5
- AC-strømadapter for trådløs Cisco IP-telefon 8821, på side 8
- USB-kabel, på side 11
- panelladere, på side 12
- Multiladere, på side 16
- Bærevesker, på side 20
- Silikonetui, på side 22
- Annet tilbehør, på side 24
- Delnummer for Cisco-tilbehør, på side 25
- Spesifikasjoner for bordlader, på side 28
- Spesifikasjoner for flerladerstasjon, på side 30

Batterier

Telefonen leveres med et litiumionbatteri, og du kan bestille ekstras batterier.

Du kan finne instruksjonene for batteriinstallasjon i *brukerveiledningen for trådløs Cisco IP-telefon 8821 og 8821-EX*.



Forsiktig

Bruk bare godkjente batterier. Bruk av ikke-godkjente batterier kan være farlig, og ugyldiggjør garantien på telefonen.

Fulladet batteri gir bruk i følgende antall timer:

- Opptil 11,5 timer samtale tid (avhenger av telefonens fastvare og laderversjon)

Tabellen nedenfor viser forskjellene i samtale tid når du bruker:

- Nye 4.35V Bordlader for trådløs Cisco IP-telefon 8821 og Flerladerstasjon for trådløs Cisco IP-telefon 8821
- Bordlader for trådløs Cisco IP-telefon 8821-EX og Flerladerstasjon for trådløs Cisco IP-telefon 8821-EX

Tabell 1: Sammenligning av samtaletid

Betingelse	Opprinnelig Bordlader for trådløs Cisco IP-telefon 8821 og Flerladerstasjon for trådløs Cisco IP-telefon 8821	Ny Bordlader for trådløs Cisco IP-telefon 8821 og Flerladerstasjon for trådløs Cisco IP-telefon 8821	Bordlader for trådløs Cisco IP-telefon 8821-EX og Flerladerstasjon for trådløs Cisco IP-telefon 8821-EX
Telefonen lades i laderen, med veggadapter eller med USB Telefon som kjører fastvareversjon 11.0(4)SR3 eller tidligere	9,5 timer	9,5 timer	9,5 timer
Telefonen lades i laderen, med veggadapter eller med USB Telefon som kjører fastvareversjon 11.0(5) eller senere	11,5 timer	11,5 timer	9,5 timer
Ekstrabatteri ladet i ladesporet	9,5 timer	11,5 timer	9,5 timer

- Opptil 145 timer i ventemodus

Batteritiden avhenger av mange faktorer, deriblant:

- Tid på – Batteritiden reduseres når telefonen slås på. Samtaler, meldinger, bruk av programmer, bruk av Bluetooth og handlinger som navigering i menyer bruker strøm.
- Skannemodus – Telefonen kan konfigureres til å skanne tilgangspunktene på tre forskjellige måter (kontinuerlig, automatisk, enkel AP). Hvis telefonen bruker skannemodusene kontinuerlig eller automatisk, bruker telefonen mer strøm, noe som reduserer batteriets samtaletid.



Forsiktig

Batteriets forventede levetid er to år. Dette tilsvarer omtrent 500 oppladninger, basert på gjennomsnittlig bruk. Du kan beregne alderen på batteriet ved å se på datoen som er trykt på det. Vi anbefaler at du erstatter batteriet når det når slutten av levetiden.

Hvis du trenger lengre samtaletid, kan det være at du bør ha et fulladet ekstrabatteri liggende.

For batterispesifikasjoner se *Datablad for trådløs Cisco IP-telefon 8821* og *Datablad for trådløs Cisco IP-telefon 8821 8821-EX* på <http://www.cisco.com/c/en/us/products/collaboration-endpoints/unified-ip-phone-8800-series/datasheet-listing.html>

Beslektede emner

[Delnummer for Cisco-tilbehør](#), på side 25

Slå fast om et batteri er skadet

Telefonbatteriet kan utvikle fysiske tegn på skade. De fysiske tegnene kan være:

- Oppsvulming
- Krumming
- Ødelagte endelokk



Merk Vi anbefaler at du sjekker batteriet og batterirommet for fysiske tegn på skade når du bytter batteri.

Oppsvulmet batteri**Identifisering**

- Batteriet ligger ikke flatt på et bord. Det kan rugge hvis du berører hjørnene.
- Det installerte batteriet ligger ikke flatt i batterirommet.
- Bakdekslet lukkes ikke helt (spesielt på midten).
- Batteriet faller ikke ut av batterirommet når du skal ta det ut. Du *tror* kanskje at du må vippe batteriet ut av rommet med et verktøy.



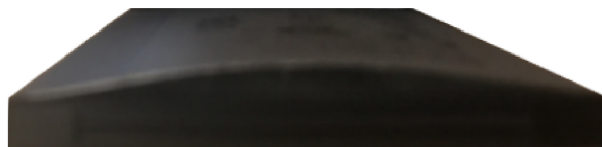
! Forsiktig Ikke prøv å vippe batteriet ut av rommet med et verktøy.

Eksempler

Det neste bildet viser et oppsvulmet batteri fra sett fra enden.



Det neste bildet viser et annet oppsvulmet batteri.



Det neste bildet viser et oppsvulmet batteri i batterirommet. Legg merke til at batteriet ikke ligger i flukt med veggene i batterirommet rundt batteriet.



Det neste bildet viser det samme oppsvulmede batteriet når dekslet er satt på. Legg merke til at midten på dekslet er buet. Låsetappene i den midterste delen av dekslet er ikke så enkle å feste.



Batteriet kan også svulme opp i lengde- eller bredderetningen, noe som gjør at batteriet blir vanskelig å fjerne. Ikke bruk verktøy til å vippe ut batteriet.

Bøyd batteri

Identifisering

Batteriet ligger ikke flatt på et bord. Det kan rugge hvis du berører hjørnene.

Eksempel



Endelukk er ødelagt eller skadet

Identifisering

Plastlokkene i endene på batteriet sitter ikke riktig på.

Eksempel



AC-strømadapter for trådløs Cisco IP-telefon 8821

Med vekselstrømadapteren for trådløs Cisco IP-telefon 8821 kan du raskt lade opp telefonbatteriet. Du kan bruke telefonen mens du lader batteriet. Når du bestiller telefonen, må du sørge for at du bestiller strømadapteren for din region.

Det tar ca. 3 timer å lade opp batteriet ved hjelp av vekselstrømadapteren.



Forsiktig Bruk bare Cisco-spesifiserte vekselstrømforsyninger for trådløs Cisco IP-telefon 882x-serien.

Beslektede emner

[Delnummer for Cisco-tilbehør](#), på side 25

Klargjøre strømadapteren

Strømadapteren for telefonen er kompakt. Før du bruker strømadapteren, må du ta ut tennene. Etter at du har brukt adapteren, kan du folde tennene inn igjen.

Det kan være at ditt områdes strømadapter også krever en ekstra klemme som gjør at adapteren kan kobles inn i det elektriske uttaket.

Prosedyre

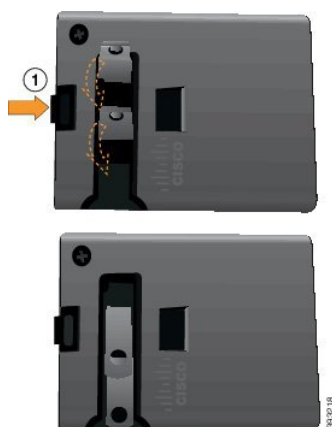
Trinn 1 Ta tak i kanten på tannen med fingeren og trekk tannen ut til den klikker på plass.



Trinn 2 (Valgfritt) Installer den internasjonale strømklemmen.

Trinn 3 (Valgfritt) Før du lukker adapteren, tar du av den internasjonale strømklemmen.

Trinn 4 (Valgfritt) Hold spaken øverst på adapteren ned, og trykk tennene ned for å lukke adapteren.



Lade batteriet med vekselstrøm

Du kan lade telefonen ved hjelp av vekselstrømforsyning. Når du bruker vekselstrømforsyning for å lade telefonen, kan det ta opptil tre timer å fulllade batteriet.

Den store kontakten på USB-kabelen kobles til telefonen ved hjelp av magneter for å holde den på plass. Den har pinner som må innrettes riktig. Hvis du holder telefonen slik at skjermen er mot deg, er batteriikonet på kontakten, synlig.



Forsiktig Telefonen må ikke lades i farlige omgivelser.

Ikke lad telefonen hvis den er våt.

Før du begynner

Du trenger USB-strømkabelen som følger med telefonen.

Du må klargjøre strømadapteren som skal brukes som beskrevet i [Klargjøre strømadapteren, på side 9](#).

Prosedyre

- Trinn 1** Koble til USB-kabelen nederst på telefonen med pinnene innrettet.
- Trinn 2** Koble USB-kabelen til strømadapteren.
- Trinn 3** Koble strømadapteren til det elektriske uttaket.

USB-kabel

Du kan koble telefonen til datamaskinen ved hjelp av en spesiell USB-kabel.

Den store kontakten på USB-kabelen kobles til telefonen med magneter for å holde den på plass. Den har pinner som må innrettes riktig. Hvis du holder telefonen slik at skjermen er mot deg, er batteriikonet på kontakten, synlig.

Beslektede emner

[Delnummer for Cisco-tilbehør](#), på side 25

Lade batteriet med USB-kabel og en USB-port på datamaskinen

Du kan lade telefonen ved hjelp av datamaskinen. Når du bruker datamaskinen for å lade batteriet, kan det ta opptil seks timer å fullade batteriet.

Den store kontakten på USB-kabelen kobles til telefonen ved hjelp av magneter for å holde den på plass. Den har pinner som må innrettes riktig. Hvis du holder telefonen slik at skjermen er mot deg, er batteriikonet på kontakten, synlig.





Forsiktig Telefonen må ikke lades i farlige omgivelser.
Ikke lad telefonen hvis den er våt.

Prosedyre

- Trinn 1** Koble den lange kontakten på USB-kabelen til bunnen av telefonen med innrettede pinner.
Trinn 2 Koble den andre enden inn i USB-porten på datamaskinen.

panelladere

Du kan bruke Bordlader for trådløs Cisco IP-telefon 8821 for å lade Trådløs Cisco IP-telefon 8821 og ekstrabatteriet. Laderen fungerer ved hjelp av strøm fra en kabel eller et oppladet ekstrabatteri. Den kan sikres med en standard kabellås til bærbar datamaskin. Denne laderen har en etikett på baksiden for å vise den maksimale spenningen (4,35 V).

Du kan bruke Bordlader for trådløs Cisco IP-telefon 8821-EX for å lade Trådløs Cisco IP-telefon 8821-EX og ekstrabatteriet. Laderen fungerer ved hjelp av strøm fra en kabel eller et oppladet ekstrabatteri. Den kan sikres med en standard kabellås til bærbar datamaskin. Laderen har samme utseende som Bordlader for trådløs Cisco IP-telefon 8821, men viser illustrasjon av Trådløs Cisco IP-telefon 8821-EX og har ikke spenningsetikett.

Følgende bilde viser laderen med en telefon.

Figur 1: Trådløs Cisco IP-telefon 8821 og Bordlader for trådløs Cisco IP-telefon 8821



Forsiktig Bordlader for trådløs Cisco IP-telefon 8821 kan bare lade Trådløs Cisco IP-telefon 8821 og et ekstrabatteri for den telefonen. Du kan ikke lade Trådløs Cisco IP-telefon 8821-EX eller dens ekstrabatterier i Bordlader for trådløs Cisco IP-telefon 8821.

I dette dokumentet refererer begrepet *bordlader* til begge laderne.

Hvis telefonen har et beskyttende etui, trenger du ikke å ta av etuiet før du kan lade telefonen i bordladeren. Du tilpasser laderen slik at den passer telefonen.

Du kan bruke en USB-til-Ethernet-adapter (dongle) for å koble bordladeren til Ethernet bare til automatisk Wi-Fi-profilklargjøring og sertifikatregistreringsformål. Du kan ikke bruke en dongle til å foreta taleanrop over Ethernet. For mer informasjon om USB-porten kan du se *Administrasjonsguiden for trådløs Cisco IP-telefon 8821 og 8821-EX*.

**Forsiktig**

Ladere eller håndfrimodus må ikke brukes i en potensiell eksplosiv atmosfære.

Ikke lad telefonen hvis den er våt.

Innebygget høyttalende telefon

Laderen inkluderer en høyttalende telefon som du kan bruke mens telefonen er i dokkingstasjonen. Bruk telefonens volumtaster til å kontrollere høyttalervolumet, og **Demp**-tasten på selve laderen. Når den høyttalende telefonen er dempet, vil tasten **Demp** lyse rødt.

Ladeindikatorer på telefonen

Når du setter telefonen i laderen, indikerer telefonen at batteriet lader, med det røde LED-lyset øverst på telefonen. Hvis telefonen er slått på når du setter den i laderen, ser du en melding på skjermen. Hvis telefonen er slått av eller batteriet er for svakt, dukker det opp et ikon på skjermen. Når batteriet er ladet, lyser LED-lampen på telefonen grønt.

Ladeindikatorer for ekstras batteri

Du kan lade et ekstras batteri med den andre ladeporten bak hovedporten for lading av telefonen. Når du setter et ekstras batteri inn i laderen, lyser batteriets LED-lys (til høyre for telefonen) for å vise ladestatusen:

- Rød – ekstras batteriet lader.
- Grønn – ekstras batteriet er fulladet.

Beslektede emner

[Spesifikasjoner for bordlader](#), på side 28

[Delnummer for Cisco-tilbehør](#), på side 25

Konfigurere bordladeren

Du må plassere bordladeren på en stabil arbeidsflate.

Før du begynner

Du trenger kabelen som følger med laderen. Denne kabelen har en kontakt i den ene enden, og en USB-kontakt i den andre enden.

Du trenger strømadapteren som følger med telefonen.

Prosedyre

- Trinn 1** Koble kabelens kontaktende til bordladeren.
- Trinn 2** Koble kabelens USB-ende til strømadapteren, og koble strømadapteren til det elektriske uttaket.
-

Lade telefonen ved hjelp av bordladeren

Du kan se at telefonen lader i laderen når telefonens LED-lys lyser rødt og en melding eller et ikon vises på telefonskjermen. Når batteriet er fulladet, lyser LED-lampen grønt. Det kan ta opptil tre timer å lade telefonen.

Hvis telefonen har et beskyttende etui, trenger du ikke å ta av etuiet før du kan lade telefonen i bordladeren. Du tilpasser laderen slik at den passer telefonen.

Når du setter telefonen i laderen, må du sørge for å innrette ladepinnene nederst på telefonen med kontaktene i laderen. Når telefonen er riktig plassert i laderen, blir den holdt på plass med magneter. Hvis LED-lyset ikke lyser, betyr det at innretningen ikke er riktig.



Forsiktig Telefonen må ikke lades i farlige omgivelser.

Ikke lad telefonen hvis den er våt.

Prosedyre

- Trinn 1** (Valgfritt) Tilpass laderen til en telefon i et metui: snu laderen slik at baksiden vender mot deg, plasser tre fingre rundt 3/4 av veien inn i koppen, trykk inn og løft. Koppen skal gli ut.



Merk Du må kanskje bruke to hender for å fjerne koppen første gang.

- Trinn 2** Sett telefonen i ladesporet med skjermen mot deg. Hvis telefonen er i et etui, trykker du telefonen i ladesporet for å kontrollere at telefonen kobles til kontaktene.

Sørg for at telefonens LED-lys lyser rødt. Hvis LED-lyset ikke lyser, tar du ut telefonen og setter den inn i laderen på nytt.

Hvis telefonen er i et etui, vil telefonen og etuiet vil vippe ut på grunn av etuiet.

Trinn 3 Når du tar telefonen ut av laderen, vipper du telefonen forover og løfter den opp for å koble kontakten fra magnetene.



Trinn 4 (Valgfritt) Skyv laderholderen inn i laderen. Pass på at koppen er i flukt med fronten og toppen av laderen.



Lade ekstras batteriet ved hjelp av bordladeren

Du kan lade et ekstras batteri i bordladeren. Det kan ta opptil tre timer å lade batteriet.



Forsiktig Batteriet må ikke lades i farlige omgivelser.

Når batteriet lader, vil ekstras batteriets LED-lys lyse rødt på laderen. Når batteriet er fulladet, vil ekstras batteriets LED-lys lyse grønt på laderen.

Prosedyre

Trinn 1 Hold batteriet så Cisco-etiketten er mot deg og pilene på batteriet peker ned.

Trinn 2 Plasser ekstras batteriet i sporet bak telefonholderen og trykk det godt ned.

Multiladere

Du kan lade opptil seks Trådløs Cisco IP-telefon 8821 og seks ekstrabatterier samtidig med Flerladerstasjon for trådløs Cisco IP-telefon 8821. Hvis telefonen er i et beskyttende etui, kan du lade den uten å ta den ut av etuiet. Denne laderen har en etikett på baksiden for å vise den maksimale spenningen (4,35 V).

Du kan lade opptil seks Trådløs Cisco IP-telefon 8821-EX og seks ekstrabatterier samtidig med Flerladerstasjon for trådløs Cisco IP-telefon 8821-EX. Hvis telefonen er i et beskyttende etui, kan du lade den uten å ta den ut av etuiet. Laderen har samme utseende som Flerladerstasjon for trådløs Cisco IP-telefon 8821, men viser illustrasjon av Trådløs Cisco IP-telefon 8821-EX og har ikke spenningsetikett.

Følgende figur viser flerladerstasjonen. Telefonene plasseres i ladeholderne til venstre og høyre, og ekstrabatteriene plasseres i midten.

Figur 2: Trådløs Cisco IP-telefon 8821 og Flerladerstasjon for trådløs Cisco IP-telefon 8821



Du kan sette flerladerstasjonen på en arbeidsoverflate eller montere den på en vegg med veggmonteringssettet. Du kan også sikre flerladerstasjonen med en standard kabellås til bærbar datamaskin.



Forsiktig

Flerladerstasjon for trådløs Cisco IP-telefon 8821 kan bare lade Trådløs Cisco IP-telefon 8821 og et ekstrabatteri for den telefonen. Du kan ikke lade Trådløs Cisco IP-telefon 8821-EX eller dens ekstrabatterier i Flerladerstasjon for trådløs Cisco IP-telefon 8821.

I dette dokumentet refererer begrepet *flerladerstasjon* til begge laderne.

LED-lampen på telefonen viser ladestatusen. Når batteriet lader, lyser LED-lysene rødt. Når batteriet er fulladet, lyser LED-lyset grønt.

LED-lampen ved siden av ekstrabatteriet viser ladestatusen. Når batteriet lader, lyser LED-lysene rødt. Når batteriet er fulladet, lyser LED-lyset grønt.

Det kan ta flere minutter før LED-lysene ved batterisporene indikerer at batteriet er fulladet. Hvis du flytter et fulladet batteri til et annet spor, kan det være at LED-lyset først er rødt før det blir grønt.

**Forsiktig**

Ladere må ikke brukes i en potensiell eksplosiv atmosfære.

Ikke lad telefonen hvis den er våt.

Beslektede emner

[Spesifikasjoner for flerladerstasjon](#), på side 30

[Delnummer for Cisco-tilbehør](#), på side 25

Konfigurere flerladerstasjonen

Strømkontakten er på høyre side av flerladerstasjonen.

Prosedyre

-
- Trinn 1** Koble kontakten på strømledningen til flerladerstasjonen.
- Trinn 2** Koble den andre enden av strømledningen til strømadapteren.
- Trinn 3** Koble strømadapteren til det elektriske uttaket.
- Trinn 4** Legg flerladerstasjonen på en stabil arbeidsflate.
-

Installere veggmonteringssettet for flerladerstasjonen

Veggmonteringssettet inneholder følgende komponenter:

- brakett
- pakke med fem skruer og fem selvgjengende veggankre

Før du begynner

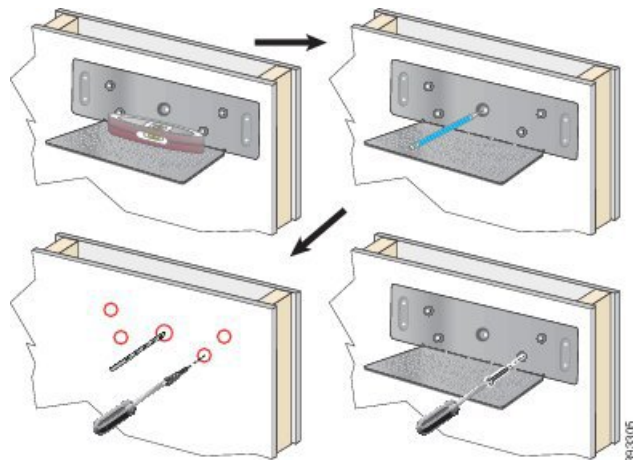
Du trenger følgende verktøy:

- Bormaskin og et 0,25 tommers bor
- Blyant
- Vater
- Stjerneskrutrekker nr. 1 og nr. 2

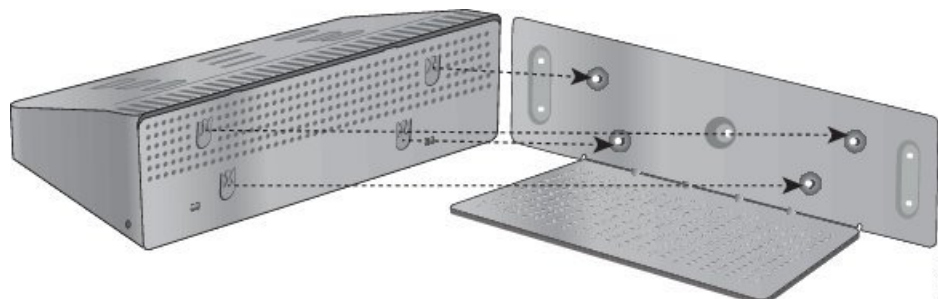
Du trenger strømkabelen og strømadapteren.

Prosedyre

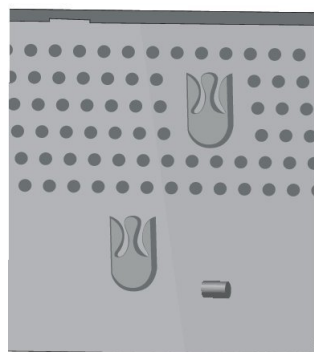
-
- Trinn 1** Bestem hvor braketten skal plasseres. Brakettens nedre høyre hjørne må være mindre enn 127 cm (50 tommer) fra et elektrisk uttak.

Trinn 2 Monter veggbraketten.

- Hold braketten på veggen som vist på bildet.
- Bruk vateret for å sikre at braketten er i vater, og bruk en blyant til å markere skruehullene.
- Installer ankrene ved hjelp av bormaskinen og boret.
- Skrue braketten fast til veggen.

Trinn 3 Finn pinneholderne på flerladerstasjonen.**Trinn 4** Hold flerladerstasjonen slik at pinneholderne er foran pinnene på braketten, trykk flerladerstasjonen mot veggen, og trykk deretter flerladerstasjonen ned så pinnene blir plassert i holderne.

Dette er et nærbilde av pinneholderen.



- Trinn 5** Koble kontakten på strømledningen til flerladerstasjonen.
- Trinn 6** Koble den andre enden av strømledningen til strømadapteren.
- Trinn 7** Koble strømadapteren til det elektriske uttaket.

Lade telefonen ved hjelp av flerladerstasjonen

Du kan se at telefonen lader i flerladerstasjonen, ved at LED-lampen på telefonen lyser rødt. Når batteriet er fulladet, lyser LED-lampen grønt. Det kan ta opptil tre timer å lade telefonen.

Hvis telefonen har et beskyttende etui, trenger du ikke å ta av etuiet før du kan lade telefonen i flerladerstasjonen. Du tilpasser flerladerstasjonen slik at den passer telefonen.

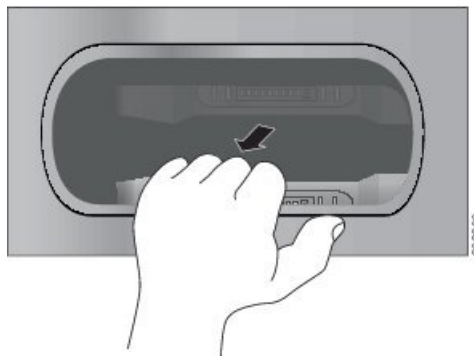
Når du setter telefonen i flerladerstasjonen, må du sørge for å innrette ladepinnene nederst på telefonen med kontaktene i flerladerstasjonen. Hvis LED-lyset ikke lyser, betyr det at innrettingen ikke er riktig.



- Forsiktig** Telefonen må ikke lades i farlige omgivelser.
Ikke lad telefonen hvis den er våt.

Prosedyre

- Trinn 1** (Valgfritt) Tilpass laderen til en telefon i et etui: før tre fingre inn i koppen, finn sporene på innsiden av koppen og bruk sporene til å trekke koppen ut.



- Trinn 2** Sett telefonen i det tomme ladesporet. Hvis telefonen er i et etui, trykker du telefonen i ladesporet for å kontrollere at telefonen kobles til kontaktene.
Sørg for at telefonens LED-lys lyser rødt. Hvis LED-lyset ikke lyser, tar du ut telefonen og setter den inn i flerladerstasjonen på nytt.
- Trinn 3** (Valgfritt) Skyv laderholderen inn i flerladerstasjonen og trykk koppen på plass, slik at koppen er i flukt med toppen av flerladerstasjonen.

Lade ekstrabatteriet ved hjelp av flerladerstasjonen

Du kan lade et ekstrabatteri i flerladerstasjonen. Det kan ta opptil tre timer å lade batteriet.



Forsiktig

Batteriet må ikke lades i farlige omgivelser.

Når batteriet lader, vil batteriets LED-lys ved siden av batteriet lyse rødt. Når batteriet er fulladet, vil batteriets LED-lys lyse grønt.

Prosedyre

Plasser batteriet i et tomt batterispør, som innretter batterikontaktene med laderens kontakter.

Hvis batteriets LED-lys ikke lyser rødt, tar du ut batteriet og setter det inn i batterisporet på nytt.

Bærevesker

Du kan legge telefonen i et bæreetui for å gjøre det enkelt å bære den trådløse telefonen og tilby noe beskyttelse for telefonen. Når telefonen er i etuiet, trenger du ikke å fjerne etuiet for å lade telefonen.

Vi har følgende etuier tilgjengelige:

- Læretui for trådløs Cisco IP-telefon 8821 og 8821-EX
- Hylsteretui for trådløs Cisco IP-telefon 8821 og 8821-EX

Du kan feste en belteklemme for trådløs Cisco IP-telefon 8821 og 8821-EX eller en lommeklemme for trådløs Cisco IP-telefon 8821 og 8821-EX i begge etuiene. Bildet nedenfor viser belteklemmen til venstre og lommeklemmen til høyre.



Når du kjøper et etui, leverer vi begge klemmene, og du kan også bestille erstatningsklemmer.

**Merk**

Cisco gir ikke sin tilslutning til, støtter eller tester tredjepartsetuier eller deksler for trådløse 8821-telefoner. Hvis du bruker trådløs Cisco IP-telefon 8821 med tredjepartsetuier eller -deksler, kan garantien ugyldiggjøres.

Læretui for trådløs Cisco IP-telefon 8821 og 8821-EX

Du kan skyve telefonen inn i læretuiet for å beskytte telefonen og deretter feste etuiet til belteklemmen eller lommeklemmen. Knappen på baksiden av etuiet festes til klemmen. Følgende bilder viser forsiden og baksiden av læret saken.



Du kan også feste en snor til metallringen på toppen av læretuiet

Når telefonen er i etuiet, trenger du ikke å fjerne etuiet for å lade telefonen.

Hylsteretui for trådløs Cisco IP-telefon 8821 og 8821-EX

Du kan trykke telefonen inn i hylsteretuiet for å beskytte telefonen og deretter feste etuiet til belteklemmen eller lommeklemmen. Knappen på baksiden av etuiet fester etuiet til klemmen. Følgende bilder viser forsiden og baksiden av hylsteretuiet.



Når telefonen er i etuiet, trenger du ikke å fjerne etuiet for å lade telefonen.

Beslektede emner

[Delnummer for Cisco-tilbehør](#), på side 25

Silikonetui

Du kan bruke Silikondeksel for trådløs Cisco IP-telefon 8821 til å beskytte den trådløse telefonen. Dekselet passer til alle trådløse telefonmodeller.

Figur 3: Trådløs Cisco IP-telefon 8821 og Silikondeksel for trådløs Cisco IP-telefon 8821



Dekselet har disse fordelene:

- Allergivennlig
- Antimikrobiell
- Motstandsdyktig mot 15 % alkohol, 75 % alkohol, 2,5 % hydrogenperoksid, mineralolje, såpe, vann, blekemiddel og oppvaskmiddel.



Merk Bruk rengjøringsmidlet med lavest styrke for å forlenge dekselets levetid og utseende.

- Reduserer skade når telefonen mistes
- Beskytter mer av telefonen enn de andre dekslene.

Dekselet leveres med et valgfritt beltefeste som du kan feste på.

Dekselet trenger ikke å fjernes for å lade batteriet med panelladeren eller flerladeren. Fjern koppen i laderen for å plassere telefonen og dekselet i laderen.

Beslektede emner

[panelladere](#), på side 12

[Multiladere](#), på side 16

Installer Silikondeksel for trådløs Cisco IP-telefon 8821

Du setter telefonen i dekslet gjennom skjermåpningen i dekslet. Hvis du må fjerne dekslet, gjør du motsatt av trinnene nedenfor.

Prosedyre

Trinn 1 Skyv bunnen av telefonen til skjermåpningen helt til telefonen er helt inne i dekslet.



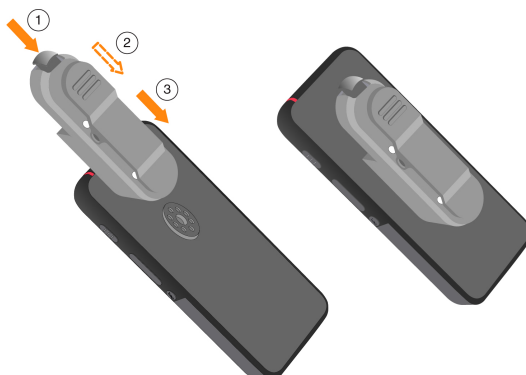
Trinn 2 Hvis skjermåpningen har rullet opp, kan du rulle den ut til den er flat.

Trinn 3 Fest dekslet ett hjørne av gangen.



Trinn 4 Hvis skjermåpningen har rullet opp, kan du rulle den ut til den er flat.

Trinn 5 (Valgfritt) Hvis det er nødvendig, trykker du på beltefestet og skyver den bak på dekslet.



Rengjør silikondekselet

Prosedyre

-
- Trinn 1** Ta av silikondekselet. Du tilbakefører trinnene i [Installer Silikondeksel for trådløs Cisco IP-telefon 8821](#), på side 23.
- Trinn 2** Rengjør dekselet,
- Trinn 3** Tørk av dekselet nøye. Ikke sett det tilbake på telefonen før det er helt tørt.
- Trinn 4** Sett dekselet tilbake på telefonen. Se [Installer Silikondeksel for trådløs Cisco IP-telefon 8821](#), på side 23.
-

Annet tilbehør

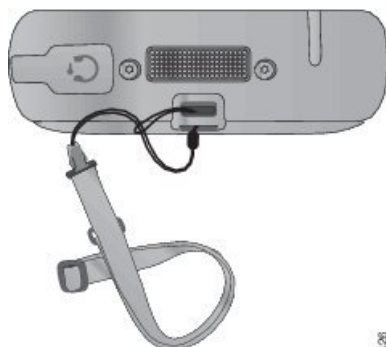
Festesnor for trådløs Cisco IP-telefon 8821 og 8821-EX

Du kan feste snoren til toppen av den trådløse telefonen.

Følgende grafikk viser den opprinnelige festesnoren.

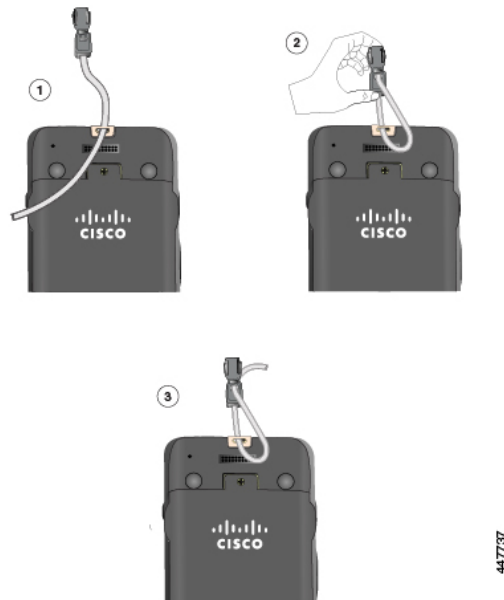


Før løkken på festesnoren rundt stolpen på baksiden av telefonen og stikk snoren gjennom løkken.



3034426

Følgende grafikk viser hvordan du installerer den nye festesnoren.



4-17737

Hvis du vil installere den nye festesnoren, fører du snoren gjennom sporet i telefonen og fester den i kroken.

Trådløs Cisco 8821-batteridør og trådløs Cisco 8821-EX-batteridør

Du kan bytte ut batteridøren hvis pakningen på døren blir skadet. Hvis pakningen er skadet, kan smuss og væsker komme inn i batterirommet og forårsake skade på telefonen. Unnlatelse av å erstatte en ødelagt pakning annullerer telefongarantien.



Merk Batteriets dører er spesifikke for telefon modellen. Pass på at du bestiller riktig versjon for telefonen din.

Beslektede emner

[Delnummer for Cisco-tilbehør](#), på side 25

Delnummer for Cisco-tilbehør

Du kan kjøpe tilbehør til trådløs Cisco IP-telefon 882x-serien fra din lokale forhandler eller bedriftsrepresentanten.

Følgende tabell gir delnummeret for Cisco-tilbehøret. Hvis du vil ha mer informasjon, kan du se produktdataarkene på <http://www.cisco.com/c/en/us/products/collaboration-endpoints/unified-ip-phone-8800-series/datasheet-listing.html>

Tabell 2: Telefoner og tilbehør

Produktnavn	Delnummer
Batteri til Cisco trådløs 8821 og 8821-EX	CP-BATT-8821=
Batteridør til Cisco trådløs 8821	CP-BDOOR-8821=

Produktnavn	Delnummer
Batterideksel på trådløs Cisco 8821-EX	CP-BDOOR-8821-EX=
Strømforsyning for Nord-Amerika til trådløs Cisco IP-telefon 8821 og 8821-EX	CP-PWR-8821-NA=
Strømforsyning for Argentina til trådløs Cisco IP-telefon 8821 og 8821-EX	CP-PWR-8821-AR=
Strømforsyning for Australia til trådløs Cisco IP-telefon 8821 og 8821-EX	CP-PWR-8821-AU=
Strømforsyning for Brasil til trådløs Cisco IP-telefon 8821 og 8821-EX	CP-PWR-8821-BZ=
Strømforsyning for Sentral-Europa til trådløs Cisco IP-telefon 8821 og 8821-EX	CP-PWR-8821-CE=
Strømforsyning for India til trådløs Cisco IP-telefon 8821 og 8821-EX	CP-PWR-8821-IND=
Strømforsyning for Korea til trådløs Cisco IP-telefon 8821 og 8821-EX	CP-PWR-8821-KR=
Strømforsyning for Japan til trådløs Cisco IP-telefon 8821 og 8821-EX	CP-PWR-8821-JP=
Strømforsyning for Sveits til trådløs Cisco IP-telefon 8821 og 8821-EX	CP-PWR-8821-SW=
Strømforsyning for Storbritannia til trådløs Cisco IP-telefon 8821 og 8821-EX	CP-PWR-8821-UK=
Hylsteretui for trådløs Cisco IP-telefon 8821 og 8821-EX med både belte- og lommeklemme	CP-HOLSTER-8821=
Læretui for trådløs Cisco IP-telefon 8821 og 8821-EX med både belte- og lommeklemme	CP-LCASE-8821=
Ekstra lommeklemmesett for trådløs Cisco IP-telefon 8821 og 8821-EX	CP-PCLIP-8821=
Ekstra beltaklemmesett for trådløs Cisco IP-telefon 8821 og 8821-EX	CP-BCLIP-8821=
Festesnorsett for trådløs Cisco IP-telefon 8821 og 8821-EX	CP-LANYARD=
Silikondeksel for trådløs Cisco IP-telefon 8821	CP-SILCASE-8821=

Tabell 3: Bordladere og reservedeler

Navn	Delnummer
Bare bordlader for trådløs Cisco IP-telefon 8821	CP-DSKCH-8821=
Bare bordlader for trådløs Cisco IP-telefon 8821-EX	CP-DSKCH-8821-EX
Bordlader for trådløs Cisco IP-telefon 8821, med strømforsyning	CP-DSKCH-8821-BUN
Bordladerpakke for trådløs Cisco IP-telefon 8821-EX, med strømledning og strømforsyning	CP-DSKCH-8821EX-BN
Bordlader og strømforsyning for Nord-Amerika til trådløs Cisco IP-telefon 8821 og 8821-EX	CP-PWR-DC8821-NA=
Bordlader og strømforsyning for Argentina til trådløs Cisco IP-telefon 8821 og 8821-EX	CP-PWR-DC8821-AR=

Navn	Delnummer
Bordlader og strømforsyning for Australia til trådløs Cisco IP-telefon 8821 og 8821-EX	CP-PWR-DC8821-AU=
Bordlader og strømforsyning for Brasil til trådløs Cisco IP-telefon 8821 og 8821-EX	CP-PWR-DC8821-BZ=
Bordlader og strømforsyning for Sentral-Europa til trådløs Cisco IP-telefon 8821 og 8821-EX	CP-PWR-DC8821-CE=
Bordlader og strømforsyning for India til trådløs Cisco IP-telefon 8821 og 8821-EX	CP-PWR-DC8821-IND=
Bordlader og strømforsyning for Korea til trådløs Cisco IP-telefon 8821 og 8821-EX	CP-PWR-DC8821-KR=
Bordlader og strømforsyning for Japan til trådløs Cisco IP-telefon 8821 og 8821-EX	CP-PWR-DC8821-JP=
Bordlader og strømforsyning for Sveits til trådløs Cisco IP-telefon 8821 og 8821-EX	CP-PWR-DC8821-SW=
Bordlader og strømforsyning for Storbritannia til trådløs Cisco IP-telefon 8821 og 8821-EX	CP-PWR-DC8821-UK=

Tabell 4: Flerladerstasjoner og reservedeler

Navn	Delnummer
Flerladerstasjonspakke for trådløs Cisco IP-telefon 8821, med strømkube, strømadapter og landsspesifikk ledning	CP-MCHGR-8821-BUN
Flerladerstasjonspakke for trådløs Cisco IP-telefon 8821-EX, med strømkube, strømadapter og landsspesifikk ledning	CP-MCHGR-8821EX-BN
Bare flerladerstasjon for trådløs Cisco IP-telefon 8821	CP-MCHGR-8821=
Bare flerladerstasjon for Cisco 8821-EX	CP-MCHGR-8821-EX=
Veggfeste og -sett for flerladerstasjon for trådløs Cisco IP-telefon 8821 og 8821-EX	CP-MCHGR-8821-WMK=
Strømkube for alle land	CP-PWR-CUBE-6=
Strømledning, NA	CP-PWR-CORD-NA=
Strømledning, Argentina	CP-PWR-CORD-AR=
Strømledning, Australia	CP-PWR-CORD-AU=
Strømledning, Brasil	CP-PWR-CORD-BZ=
Strømledning, Sentral-Europa	CP-PWR-CORD-CE=

Navn	Delnummer
Strømledning, India	CP-PWR-CORD-IN=
Strømledning, Korea	CP-PWR-CORD-KR=
Strømledning, Japan	CP-PWR-CORD-JP=
Strømledning, Asia/Stillehavskysten	CP-PWR-CORD-AP=
Strømledning, Sør-Afrika	CP-PWR-CORD-SA=
Strømledning, Sveits	CP-PWR-CORD-SW=
Strømledning, Storbritannia	CP-PWR-CORD-UK=

Spesifikasjoner for bordlader

Tabell 5: Spesifikasjoner for fysisk miljø

Element	Beskrivelse
Dimensjoner (H x B x D)	3,0 x 7,3 x 4,0 tommer (76 x 185 x 102 mm)
Vekt	<ul style="list-style-type: none"> • Bordlader: 1,41 pund (641 g) • Strømadapter: 0,08 pund (38 g) • Total vekt: 1,49 pund (679 g)
Strømforsyning	<ul style="list-style-type: none"> • Inngang: 100 – 240 V, 0,2 A, 50-60 Hz • Utgang: 5 V, 2,0 A • AC-adaptore (etter geografisk område)
Strømforbruk	10 watt
Driftstemperatur	32 til 104 °F (0 til 40 °C)
Oppbevaringstemperatur	-22 til 140 °F (-30 til 60 °C)
Relativ luftfuktighet	10 til 95 % (ikke-kondenserende)
Fallspesifikasjon	Fallhøyde: 750 mm (29,5 tommer)
Vibrering	0,41 GRMS fra 3 til 500 Hz med Spectral Break Points på 0,0005 G2/Hz ved 10 Hz og 200 Hz og 5 dB/oktav avrulling i hver ende
Varmesjokk	-22 °F (-30 °C) 24 timer; 158 °F (70 °C) 24 timer

Element	Beskrivelse
Ladetid	<ul style="list-style-type: none"> • Bare batteri: 2 – 4 timer • Telefon: angitt av telefonen

Tabell 6: Sikkerhet og samsvar

Element	Beskrivelse
Sikkerhet	<ul style="list-style-type: none"> • UL 60950-1 • CSA C22.2 nr. 60950-1 • EN 60950-1 • IEC 60950-1 • AS/NZS 60950.1
Elektromagnetisk kompatibilitet (EMC) og elektromagnetisk interferens (EMI)	<ul style="list-style-type: none"> • CFR 47 del 15 klasse A • ICES-003 klasse A • EN 55022 klasse A • CISPR 22 klasse A • VCCI klasse A • AS/NZS CISPR22 • CSPR 24 • EN 55024 • EN 50082-1 • EN 61000-6-1 • EN 61000-3-2 • EN 61000-3-3 • EN 61000-4-2 • EN 61000-4-3 • EN 61000-4-4 • EN 61000-4-5 • EN 61000-4-6 • EN 61000-4-11

Spesifikasjoner for flerladerstasjon

Tabell 7: Spesifikasjoner for fysisk miljø

Element	Beskrivelse
Dimensjoner (H x B x D)	14,17 x 9,06 x 4,14 tommer (360 x 230 x 105 mm)
Vekt	<ul style="list-style-type: none"> • Flerladerstasjon: 5,65 lb (2,57 kg) • Strømforsyning: 0,77 lb (0,35 kg) • Monteringsbrakett: 1,47 lb (0,67 kg)
Strømforsyning	<ul style="list-style-type: none"> • Inngang: 100-240 V vekselstrøm, 1,2 A, 50–60 Hz • Utgang: 19 V, 4,74 A • AC-adaptere (etter geografisk område)
Strømforbruk	90 watt
Driftstemperatur	32 til 104 °F (0 til 40 °C)
Oppbevaringstemperatur	-22 til 140 °F (-30 til 60 °C)
Relativ luftfuktighet	10 til 95 % (ikke-kondenserende)
Fallspekifikasjon	Fallhøyde: 750 mm (29,5 tommer)
Vibrering	0,41 GRMS fra 3 til 500 Hz med Spectral Break Points på 0,0005 G2/Hz ved 10 Hz og 200 Hz og 5 dB/oktav avrulling i hver ende
Varmesjokk	-22 °F (-30 °C) 24 timer; 158 °F (70 °C) 24 timer
Ladetid	<ul style="list-style-type: none"> • Bare batteri: 2 – 4 timer • Telefon: angitt av telefonen

Tabell 8: Sikkerhet og samsvar

Element	Beskrivelse
Sikkerhet	<ul style="list-style-type: none"> • IEC 60950-1 • EN 60950-1 • UL 60950-1 • CSA C22.2 nr. 60950-1 • AS/NZS 60950.1

Element	Beskrivelse
Elektromagnetisk kompatibilitet (EMC) og elektromagnetisk interferens (EMI)	<ul style="list-style-type: none">• FCC del 15 (CFR 47) klasse A• ICES-003 klasse A• EN 55022 klasse A• CISPR 22 klasse A• AS/NZS CISPR22• VCCI klasse A• CSPR 24• EN 55024• EN 61000-3-2• EN 61000-3-3• EN 61000-4-2• EN 61000-4-3• EN 61000-4-4• EN 61000-4-5• EN 61000-4-6• EN 61000-4-8• EN 61000-4-11• EN 61000-6-1• EN 61000-63• EN 60601-1-2



KAPITTEL 3

Tredjepartstilbehør

- [Oversikt over tredjepartstilbehør, på side 33](#)
- [Headset, på side 33](#)

Oversikt over tredjepartstilbehør

Tilbehør til trådløse telefoner er tilgjengelig fra tredjeparter.



Merk

Cisco tester ikke tilbehør fra tredjeparter. Cisco anbefaler at du tester dem i miljøet ditt før du gir dem til brukerne.

Cisco gir ikke sin tilslutning til, støtter eller tester tredjepartsetuier eller deksler for trådløs Cisco IP-telefon 882x. Hvis du bruker trådløs Cisco IP-telefon 8821 med tredjepartsetuier eller -deksler, kan garantien ugyldiggjøres.

Headset

Den trådløse telefonen støtter bruk av kablede headset og trådløse Bluetooth-headset fra tredjepart.

For kablede headset krever telefonen headset eller ørepropper med en 3,5 mm, 3-bånds, 4-lederplugg.

Beslektede emner

[Viktig sikkerhetsinformasjon for headset, på side 3](#)

Trådløse Bluetooth-headset

Bruk av trådløse Bluetooth-headset øker batteristrømforbruket på telefonen og resulterer i redusert samtaleetid.

For at trådløse Bluetooth-headset skal fungere, må de ikke være i direkte synslinje fra telefonen, men det er derimot noen barrierer, som vegger eller dører og interferens fra annet elektronisk utstyr, som kan påvirke tilkoblingen.

Valg av headset

Lyddelen av hodetelefonene må lyde godt for deg og personen du snakker til. Lyden er subjektiv, og vi kan ikke garantere ytelsen til hodetelefonene. Det rapportes at noen av hodetelefonene på nettstedene som vises nedenfor, ser ut til å fungere godt på trådløse IP-telefoner.

Hvis du vil ha mer informasjon om headset, kan du gå til følgende URL-adresser:

<http://www.plantronics.com>

<http://www.jabra.com>

<http://en-us.sennheiser.com>

**Merk**

Vi anbefaler at du tester hodetelefonene i ditt eget miljø for å finne passende ytelse.
