



Cisco 882x sorozatú, vezeték nélküli IP-telefon – Tartozékok útmutatója

Első kiadás: 2016-08-26

Utolsó módosítás: 2020-09-24

Americas Headquarters

Cisco Systems, Inc.
170 West Tasman Drive
San Jose, CA 95134-1706
USA
<http://www.cisco.com>
Tel: 408 526-4000
800 553-NETS (6387)
Fax: 408 527-0883

THE SPECIFICATIONS AND INFORMATION REGARDING THE PRODUCTS IN THIS MANUAL ARE SUBJECT TO CHANGE WITHOUT NOTICE. ALL STATEMENTS, INFORMATION, AND RECOMMENDATIONS IN THIS MANUAL ARE BELIEVED TO BE ACCURATE BUT ARE PRESENTED WITHOUT WARRANTY OF ANY KIND, EXPRESS OR IMPLIED. USERS MUST TAKE FULL RESPONSIBILITY FOR THEIR APPLICATION OF ANY PRODUCTS.

THE SOFTWARE LICENSE AND LIMITED WARRANTY FOR THE ACCOMPANYING PRODUCT ARE SET FORTH IN THE INFORMATION PACKET THAT SHIPPED WITH THE PRODUCT AND ARE INCORPORATED HEREIN BY THIS REFERENCE. IF YOU ARE UNABLE TO LOCATE THE SOFTWARE LICENSE OR LIMITED WARRANTY, CONTACT YOUR CISCO REPRESENTATIVE FOR A COPY.

The following information is for FCC compliance of Class A devices: This equipment has been tested and found to comply with the limits for a Class A digital device, pursuant to part 15 of the FCC rules. These limits are designed to provide reasonable protection against harmful interference when the equipment is operated in a commercial environment. This equipment generates, uses, and can radiate radio-frequency energy and, if not installed and used in accordance with the instruction manual, may cause harmful interference to radio communications. Operation of this equipment in a residential area is likely to cause harmful interference, in which case users will be required to correct the interference at their own expense.

The following information is for FCC compliance of Class B devices: This equipment has been tested and found to comply with the limits for a Class B digital device, pursuant to part 15 of the FCC rules. These limits are designed to provide reasonable protection against harmful interference in a residential installation. This equipment generates, uses and can radiate radio frequency energy and, if not installed and used in accordance with the instructions, may cause harmful interference to radio communications. However, there is no guarantee that interference will not occur in a particular installation. If the equipment causes interference to radio or television reception, which can be determined by turning the equipment off and on, users are encouraged to try to correct the interference by using one or more of the following measures:

- Reorient or relocate the receiving antenna.
- Increase the separation between the equipment and receiver.
- Connect the equipment into an outlet on a circuit different from that to which the receiver is connected.
- Consult the dealer or an experienced radio/TV technician for help.

Modifications to this product not authorized by Cisco could void the FCC approval and negate your authority to operate the product.

The Cisco implementation of TCP header compression is an adaptation of a program developed by the University of California, Berkeley (UCB) as part of UCB's public domain version of the UNIX operating system. All rights reserved. Copyright © 1981, Regents of the University of California.

NOTWITHSTANDING ANY OTHER WARRANTY HEREIN, ALL DOCUMENT FILES AND SOFTWARE OF THESE SUPPLIERS ARE PROVIDED "AS IS" WITH ALL FAULTS. CISCO AND THE ABOVE-NAMED SUPPLIERS DISCLAIM ALL WARRANTIES, EXPRESSED OR IMPLIED, INCLUDING, WITHOUT LIMITATION, THOSE OF MERCHANTABILITY, FITNESS FOR A PARTICULAR PURPOSE AND NONINFRINGEMENT OR ARISING FROM A COURSE OF DEALING, USAGE, OR TRADE PRACTICE.

IN NO EVENT SHALL CISCO OR ITS SUPPLIERS BE LIABLE FOR ANY INDIRECT, SPECIAL, CONSEQUENTIAL, OR INCIDENTAL DAMAGES, INCLUDING, WITHOUT LIMITATION, LOST PROFITS OR LOSS OR DAMAGE TO DATA ARISING OUT OF THE USE OR INABILITY TO USE THIS MANUAL, EVEN IF CISCO OR ITS SUPPLIERS HAVE BEEN ADVISED OF THE POSSIBILITY OF SUCH DAMAGES.

Any Internet Protocol (IP) addresses and phone numbers used in this document are not intended to be actual addresses and phone numbers. Any examples, command display output, network topology diagrams, and other figures included in the document are shown for illustrative purposes only. Any use of actual IP addresses or phone numbers in illustrative content is unintentional and coincidental.

All printed copies and duplicate soft copies of this document are considered uncontrolled. See the current online version for the latest version.

Cisco has more than 200 offices worldwide. Addresses and phone numbers are listed on the Cisco website at www.cisco.com/go/offices.

Cisco and the Cisco logo are trademarks or registered trademarks of Cisco and/or its affiliates in the U.S. and other countries. To view a list of Cisco trademarks, go to this URL: <https://www.cisco.com/c/en/us/about/legal/trademarks.html>. Third-party trademarks mentioned are the property of their respective owners. The use of the word partner does not imply a partnership relationship between Cisco and any other company. (1721R)

© 2016–2020 Cisco Systems, Inc. Minden jog fenntartva.



TARTALOMJEGYZÉK

1 . FEJEZET

Kellékek a Cisco vezeték nélküli IP-telefonhoz 1

Támogatott kiegészítők 1

Új és megváltozott információk 1

Új és megváltozott információk – Cisco 8821-es vezeték nélküli IP-telefon szilikontokja 1

Új és módosított információk a Cisco 8821-EX vezeték nélküli IP-telefon támogatásához 2

Új és módosított információk a 11.0(5)SR1 firmware verzióhoz 2

Új és módosított a 11.0(5) firmware-verzióhoz 2

Kellékútmutató 2

Fejhallgatókra vonatkozó fontos biztonsági információ 3

Cisco 882x sorozatú vezeték nélküli IP-telefon dokumentációja 3

A Cisco termékek biztonsági áttekintése 3

2 . FEJEZET

Cisco kiegészítők 5

Elemek 5

Sérült akkumulátor azonosítása 7

Cisco 8821-es vezeték nélküli IP-telefon váltóáramú töltője 8

A tápegység előkészítése 9

Az akkumulátor töltése a hálózati tápegységgel 10

USB-kábel 11

Az akkumulátor töltése a számítógép USB-portjához csatlakoztatott USB-kábelen keresztül 11

Asztali töltők 12

Az asztali töltő beüzemelése 14

Telefon töltése az asztali töltő segítségével 14

A tartalék akkumulátor töltése az asztali töltő segítségével 16

Többfunkciós töltők 16

A többfunkciós töltő beüzemelése 17

A többfunkciós töltő fali rögzítőkészletének felszerelése	18
Telefon töltése a többfunkciós töltő segítségével	20
A tartalék akkumulátor töltése többfunkciós töltő segítségével	21
Hordtáskák	21
Szilikontok	23
Telepítse a Cisco 8821-es vezeték nélküli IP-telefon szilikontokja	24
A szilikontok tisztítása	25
Egyéb kiegészítők	25
Cisco kellékszámok	26
Asztali töltő specifikációja	29
Többfunkciós töltő specifikációja	31

3 . FEJEZET

Harmadik fél által gyártott kiegészítők	35
Harmadik fél által gyártott kiegészítők	35
Fejhallgatók	35
Bluetooth vezeték nélküli fejhallgatók	35
Fejhallgató-választék	36



FEJEZET 1

Kellékek a Cisco vezeték nélküli IP-telefonhoz

- Támogatott kiegészítők, a(z) 1. oldalon
- Kellékútmutató, a(z) 2. oldalon
- Cisco 882x sorozatú vezeték nélküli IP-telefon dokumentációja, a(z) 3. oldalon
- A Cisco termékek biztonsági áttekintése, a(z) 3. oldalon

Támogatott kiegészítők

Számtalan kellék közül választhat Cisco 882x sorozatú vezeték nélküli IP-készülékéhez. Egyes kellékek harmadik fél által gyártottak, mások Cisco-termékek.



Megjegyzés

A Cisco 8821-EX vezeték nélküli IP-telefon sem vezetékes, sem Bluetooth-os fejhallgatóval nem esett át tesztelésen robbanásveszélyes környezetekben történő használatra vonatkozóan.

A Cisco cikkszámokhoz és a támogatott Cisco-kellékekhez itt ér el: [Cisco kellékcikkszámok, a\(z\) 26. oldalon.](#)

Új és megváltozott információk

Új és megváltozott információk – Cisco 8821-es vezeték nélküli IP-telefon szilikontokja

Az alábbi frissítések történtek a dokumentumban.

Szolgáltatás	Leírás
Cisco 8821-es vezeték nélküli IP-telefon szilikontokja	A következő szakaszok újak vagy frissültek: <ul style="list-style-type: none">• Szilikontok, a(z) 23. oldalon• Cisco kellékcikkszámok, a(z) 26. oldalon
Hordszíj Cisco 8821 és 8821-EX vezeték nélküli IP-telefon	A következő szakaszok frissültek: <ul style="list-style-type: none">• Hordszíj Cisco 8821 és 8821-EX vezeték nélküli IP-telefonhoz, a(z) 25. oldalon

Új és módosított információk a Cisco 8821-EX vezeték nélküli IP-telefon támogatásához

Az alábbi frissítések történtek a dokumentumban.

Szolgáltatás	Leírás
Cisco 8821-EX vezeték nélküli IP-telefon Támogatás	Elemek, a(z) 5. oldalon Asztali töltők, a(z) 12. oldalon Többfunkciós töltők, a(z) 16. oldalon
Akkumulátorral kapcsolatos információk frissítése	Sérült akkumulátor azonosítása, a(z) 7. oldalon Elemek, a(z) 5. oldalon

Új és módosított információk a 11.0(5)SR1 firmware verzióhoz

Az alábbi frissítések történtek a dokumentumban.

Szolgáltatás	Leírás
Kisebb frissítések	Elemek, a(z) 5. oldalon

Új és módosított a 11.0(5) firmware-verzióhoz

Az alábbi táblázat tartalmazza a kézikönyv 11.0(5) firmware verziót támogató módosításait.



Megjegyzés

A Cisco 8821-es vezeték nélküli IP-telefon 11.0(5) firmware-kiadása elhalasztásra került. A kiadás funkciói a következő firmware-kiadásokban állnak rendelkezésre.

Funkció neve	Frissítések
Új töltők Cisco 8821-es vezeték nélküli IP-telefon	Elemek, a(z) 5. oldalon Asztali töltők, a(z) 12. oldalon Többfunkciós töltők, a(z) 16. oldalon Cisco kellékszámok, a(z) 26. oldalon

Kellékútmutató

A következő útmutatót kövesse, ha a kellékeket a Cisco 882x sorozatú vezeték nélküli IP-telefonnal szeretné használni:

- Kizárólag a telefongyártó által jóváhagyott töltőket, akkumulátorokat és kellékeket használja. A nem jóváhagyott akkumulátorok veszélyesek lehetnek, valamint a telefon garanciájának elvesztését eredményezik.
- Ne ragasszon csatot a telefon hátlapjához, vagy csúsztasson csatot a telefon és az akkufedél közé, mert ezek miatt sérülhet az akkumulátor.

- Amikor bármely kellekből kihúzza a tápkábelt, ragadja meg erősen, és húzza meg határozottan. Ne rángassa a kábelt.
- A kelleket tartsa gyerekektől távol.
- Tisztítsa a készüléket puha, száraz ruhával, vagy nedves áttörléssel.
- A készülék ellenáll a rácsöppenő víznek és a pornak, de tokkal tovább védheti készülékét.

**Megjegyzés**

A Cisco 8821-EX vezeték nélküli IP-telefon sem vezetékes, sem Bluetooth-os fejhallgatóval nem esett át tesztelésen robbanásveszélyes környezetekben történő használatra vonatkozóan.

Fejhallgatókra vonatkozó fontos biztonsági információ



Nagy hangerő terhelés—Az esetleges halláskárosodás elkerülése érdekében lehetőleg ne használja a készüléket huzamosabb ideig magas hangerőn.

Amikor csatlakoztatja a fejhallgatót, halkítsa le a fejhallgató hangszóróit mielőtt felvenné azt. Ha nem felejt el lehalkítani a fejhallgatót mielőtt leveszi azt, a hangerő alacsonyan marad, amikor ismét csatlakoztatja a fejhallgatót.

Ügyeljen a környezetére. Amikor fejhallgatót használ, a fontos külső hangokat, így például a megkülönböztető jelzéssel közlekedő járműveket, vagy hangos környezeti hangok, kizárhatja a készülék. Vezetés közben ne használja a fejhallgatót. Ne hagyja a fejhallgatót vagy annak kábelét elöl, ahol mások áteshetnek rajta, vagy a háziállatok belegabalyodhatnak. Mindig figyeljen a fejhallgató vagy annak vezetéke közelében lévő gyerekekre.

Cisco 882x sorozatú vezeték nélküli IP-telefon dokumentációja

Lásd az Ön nyelvén, telefon modellhez és híváskezelő rendszerhez elérhető kiadványokat. Navigálás a következő dokumentációs URL-ről:

<https://www.cisco.com/c/en/us/support/collaboration-endpoints/unified-ip-phone-8800-series/tsd-products-support-series-home.html>

Az Üzembe helyezési útmutató az alábbi URL-en érhető el:

<https://www.cisco.com/c/en/us/support/collaboration-endpoints/unified-ip-phone-8800-series/products-implementation-design-guides-list.html>

A Cisco termékek biztonsági áttekintése

Ez a termék kriptográfiai funkciókat foglal magába, így az Egyesült Államok és a helyi állam importra, exportra, továbbadásra és használatra vonatkozó jogszabályainak hatálya alá esik. A kriptográfiai szolgáltatásokat tartalmazó Cisco termékek leszállítása nem jogosítja fel a harmadik felet a titkosítási funkciók importálására, exportálására, terjesztésére vagy használatára. Az Egyesült Államok és a helyi állam jogszabályainak betartásáért az importőr, az exportőr, a disztribútor és a felhasználó felelős. A termék használatával aláveti magát a vonatkozó jogszabályoknak és előírásoknak. Ha nem áll módjában az Egyesült

Államokban és a helyben érvényes jogszabályok rendelkezéseinek betartása, akkor azonnal juttassa vissza a terméket.

Az Egyesült Államok exportelőírásairól a <http://www.bis.doc.gov/index.php/regulations/export-administration-regulations-ear> weboldalon található bővebb információ.



FEJEZET 2

Cisco kiegészítők

- Elemek, a(z) 5. oldalon
- Cisco 8821-es vezeték nélküli IP-telefon váltóáramú töltője, a(z) 8. oldalon
- USB-kábel, a(z) 11. oldalon
- Asztali töltők, a(z) 12. oldalon
- Többfunkciós töltők, a(z) 16. oldalon
- Hordtáskák, a(z) 21. oldalon
- Szilikonok, a(z) 23. oldalon
- Egyéb kiegészítők, a(z) 25. oldalon
- Cisco kellékcikkszámok, a(z) 26. oldalon
- Asztali töltő specifikációja, a(z) 29. oldalon
- Többfunkciós töltő specifikációja, a(z) 31. oldalon

Elemek

Telefonja Li-ion akkumulátorral szerelt, és rendelhet tartalék akkumulátorokat.

Az akkumulátor szerelési útmutatóját a *Cisco 8821-es és 8821-EX vezeték nélküli IP-telefon használati útmutatójában* találja..



Felhívás

Csak jóváhagyott akkumulátorokat használjon. A nem jóváhagyott akkumulátorok veszélyesek lehetnek, valamint a telefon garanciájának elvesztését eredményezik.

A teljesen feltöltött akkumulátor az alábbi üzemiidőket képes biztosítani:

- Legfeljebb 11.5 órányi beszélgetési idő (a telefon főmverétől és a töltő verziójától függően)

Az alábbi táblázat mutatja e a beszélgetési időben jelentkező különbségeket az alábbiak használata során:

- Az új 4,35 V-os Cisco asztali töltő 8821-es vezeték nélküli IP-telefonhoz és Cisco 8821-es vezeték nélküli IP-telefon többfunkciós töltő
- A(z) Cisco asztali töltő 8821-EX vezeték nélküli IP-telefonhoz és Cisco multitöltő 8821-EX vezeték nélküli IP-telefonhoz

táblázat 1: Beszélgetési idő összehasonlítása

Feltétel	Eredeti Cisco asztali töltő 8821-es vezeték nélküli IP-telefonhoz és Cisco 8821-es vezeték nélküli IP-telefon többfunkciós töltő	Új Cisco asztali töltő 8821-es vezeték nélküli IP-telefonhoz és Cisco 8821-es vezeték nélküli IP-telefon többfunkciós töltő	Cisco asztali töltő 8821-EX vezeték nélküli IP-telefonhoz és Cisco multitöltő 8821-EX vezeték nélküli IP-telefonhoz
A telefon a töltőben töltődik, fali adapterrel vagy USB-vel 11.0(4)SR3 vagy korábbi főrmvert futtató telefon	9,5 óra	9,5 óra	9,5 óra
A telefon a töltőben töltődik, fali adapterrel vagy USB-vel 11.0(5) vagy frissebb főrmvert futtató telefon	11,5 óra	11,5 óra	9,5 óra
A töltőben töltött tartalék akkumulátor	9,5 óra	11,5 óra	9,5 óra

- Legfeljebb 145 órányi készenléti idő

Az akkumulátor élettartama több tényezőtől függ, többek között:

- Bekapcsolt idő - Az akkumulátor élettartama csökken, ha a telefon be van kapcsolva. Hívások, üzenetek, alkalmazások használata, a Bluetooth használata és az olyan műveletek, mint a navigációs menü energiát fogyasztanak.
- Szkenelés mód—A telefont be lehet állítani úgy, hogy három különböző módon szkennelje a hozzáférési pontokat (Folyamatos, Auto, Egyszerű AP). Ha telefon Folyamatos vagy Auto szkennelési módot használ, több energiára van szüksége, ami csökkenti az akkumulátor beszélgetési idejét.



Felhívás

Az akkumulátor várható élettartama két év. Az átlagos használat alapján ez körülbelül 500 töltésnek felel meg. Az akkumulátor korának kiszámításához az akkumulátorra nyomtatott dátumot is ellenőrizheti. Javasoljuk, hogy cserélje ki az akkumulátort, ha eléri az élettartama végét.

Ha hosszú beszélgetési idő biztosítására van szükség, hasznos lehet egy feltöltött tartalék akkumulátor.

Az akkumulátorok specifikációihoz tekintse meg a *Cisco 8821-es vezeték nélküli IP-telefon adatlapját* és a *Cisco 8821-EX vezeték nélküli IP-telefon adatlapját* a következő helyen: <http://www.cisco.com/c/en/us/products/collaboration-endpoints/unified-ip-phone-8800-series/datasheet-listing.html>

Kapcsolódó témakörök

[Cisco kellékcikkszámok](#), a(z) 26. oldalon

Sérült akkumulátor azonosítása

A telefon akkumulátorán kialakulhatnak a károsodás fizikai jelei. A fizikai jelek a következők:

- Duzzadás
- Elhajlás
- Törött végkupakok



Megjegyzés

Az akkumulátor cseréjekor javasoljuk az akkumulátor és az akkumulátortartó fizikai sérülésének jeleit ellenőrizni.

Duzzadt akkumulátor

Azonosítás

- Az akkumulátor nem áll meg egyenesen az asztalon. Billeghet a sarkok érintésekor.
- A behelyezett akkumulátor nincs az akkumulátortartó rekeszben.
- A hátlap nem zár teljesen (különösen az ajtó közepén)
- Az akkumulátor nem esik ki az akkumulátortartó rekeszből, amikor megpróbálja eltávolítani. Azt *gondolhatja*, hogy ki kell feszíteni az akkumulátort a rekeszből.



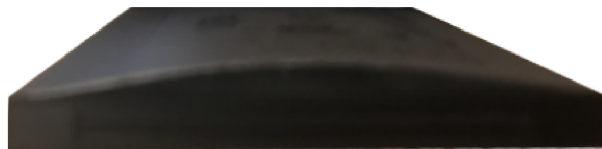
Figyelem Ne próbálja kifeszíteni az akkumulátort a rekeszből.

Példák

A következő képen egy felduzzadt akkumulátor vége látható.



A következő képen egy másik felduzzadt akkumulátor látható.



A következő képen egy felduzzadt akkumulátor látható az akkumulátortartó rekeszben. Figyelje meg, hogy az akkumulátor nincs egy szintben az akkumulátortartó falaival a kerülete körül.



A következő képen ugyanaz a felduzzadt akkumulátor látható, amikor a fedél fel van helyezve. Figyelje meg, hogy a fedél közepe ívelt. A fedél közepén lévő fogók nem csatlakoznak könnyen.



Az akkumulátor a hossza és a szélessége mentén is felduzzadhat, így nehezen távolítható el. Ne használjon eszközt az akkumulátor kifeszítéséhez.

Hajlott akkumulátor

Azonosítás

Az akkumulátor nem áll meg egyenesen az asztalon. Billeghet a sarkok érintésekor.

Példa



A zárókupakok hibásak vagy sérültek

Azonosítás

Az akkumulátor végén található műanyag kupakok nincsenek megfelelően rögzítve.

Példa



Cisco 8821-es vezeték nélküli IP-telefon váltóáramú töltője

A Cisco 8821-es vezeték nélküli IP-telefon váltóáramú tápegysége lehetővé teszi, hogy gyorsan feltöltse készülékét. A telefon az akkumulátor töltése közben is használható. Amikor megrendeli a telefonját, bizonyosodjon meg arról, hogy a földrajzi régiójának megfelelő tápegységet rendel hozzá.

Az akkumulátor kb. három óra alatt tölthető fel a váltóáramú tápegység segítségével.

**Felhívás**

Csak a Cisco-hoz specifikált váltóáramú tápegységet használja a Cisco 882x sorozatú vezeték nélküli IP-telefonhoz.

Kapcsolódó témakörök

[Cisco kellékcikkszámok](#), a(z) 26. oldalon

A tápegység előkészítése

A telefonhoz tartozó tápegység kompakt kialakítású. A tápegység használata előtt ki kell hajtania a csatlakozóvillát. A tápegység használatát követően behajthatja a csatlakozóvillát.

Az adott régióknak megfelelő tápegységhez szükség lehet kiegészítő csatlakozóvégre, hogy csatlakoztatni lehessen az elektromos aljzathoz.

Eljárás**Lépés 1**

Fogja az ujjai közé a csatlakozóvilla szélét, és húzza felfelé, amíg az a helyére nem kattann.

**Lépés 2**

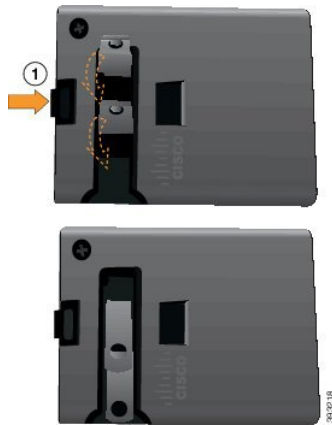
(Opcionális) Helyezze fel a nemzetközi csatlakozóvéget.

Lépés 3

(Opcionális) A tápegység összecukása előtt vegye le a nemzetközi csatlakozóvéget.

Lépés 4

(Opcionális) Tartsa leszorítva a tápegység tetején található kart, és nyomja lefelé a csatlakozóvillát a tápegység összecukásához.



Az akkumulátor töltése a hálózati tápegységgel

Lehetősége van tölteni a telefonját hálózati tápegység segítségével. Ha a tápegység segítségével tölti a telefonját, az akkumulátor teljes feltöltése akár 3 órán keresztül is tarthat.

Az USB-kábel széles csatlakozója a telefonba csatlakozik, és mágnesek tartják a helyén. Érintkezőtüskéinek megfelelően kell illeszkedniük. Ha a telefont a kijelzőjével maga felé tartja, láthatja a megjelenő akkumulátor ikont.



Felhívás Ne töltsön a telefont robbanásveszélyes környezetben.
Ne töltsön a telefont, ha az nedves.

Mielőtt elkezdene

Ehhez szükség van a telefonhoz mellékelt USB-tápkábelre.

A tápegységet elő kell készíteni a használatra a következők alapján: [A tápegység előkészítése, a\(z\) 9. oldalon](#)

Eljárás

- Lépés 1** Csatlakoztassa az USB-kábelt a telefon aljához.
- Lépés 2** Csatlakoztassa az USB-kábelt a hálózati adapterhez.
- Lépés 3** Csatlakoztassa a hálózati adaptert elektromos aljzathoz.
-

USB-kábel

A telefonkészülékét egy speciális USB-kábellel kötheti össze a számítógépével.

Az USB-kábel széles csatlakozója a telefonba csatlakozik, és mágnesek tartják a helyén. Érintkezőtüskéinek megfelelően kell illeszkedniük. Ha a telefont a kijelzőjével maga felé tartja, láthatja a megjelenő akkumulátor ikont.

Kapcsolódó témakörök

[Cisco kellékcikkszámok](#), a(z) 26. oldalon

Az akkumulátor töltése a számítógép USB-portjához csatlakoztatott USB-kábelen keresztül

A telefont a számítógépe segítségével is feltöltheti. Ha a számítógépet használja a telefonja töltéséhez, az akkumulátor teljes feltöltése akár 6 órán keresztül is tarthat.

Az USB-kábel széles csatlakozója a telefonba csatlakozik, és mágnesek tartják a helyén. Érintkezőtüskéinek megfelelően kell illeszkedniük. Ha a telefont a kijelzőjével maga felé tartja, láthatja a megjelenő akkumulátor ikont.



Felhívás Ne töltsön a telefont robbanásveszélyes környezetben.
Ne töltsön a telefont, ha az nedves.

Eljárás

- Lépés 1** Csatlakoztassa az USB-kábel hosszú csatlakozóját a telefon aljához úgy, hogy közben ügyeljen az érintkezők illeszkedésére.
- Lépés 2** Csatlakoztassa a kábel másik végét a számítógép USB-portjához.

Asztali töltők

A Cisco asztali töltő 8821-es vezeték nélküli IP-telefonhoz segítségével töltheti a Cisco 8821-es vezeték nélküli IP-telefon-t és tartalék akkumulátorát. A töltő hálózati áramról, illetve feltöltött tartalék telefonakkumulátorról működik. Szabványos laptop kábelzárral rögzíthető. A töltő hátoldalán egy címke látható a maximális feszültséggel (4,35 V).

A Cisco asztali töltő 8821-EX vezeték nélküli IP-telefonhoz segítségével töltheti a Cisco 8821-EX vezeték nélküli IP-telefon-t és tartalék akkumulátorát. A töltő hálózati áramról, illetve feltöltött tartalék telefonakkumulátorról működik. Szabványos laptop kábelzárral rögzíthető. A töltő ugyanúgy néz ki, mint Cisco asztali töltő 8821-es vezeték nélküli IP-telefonhoz attól eltekintve, hogy a(z) Cisco 8821-EX vezeték nélküli IP-telefon ábráját mutatja, és nem rendelkezik a feszültségcímkevel.

A következő ábrán a töltő egy telefontal látható.

ábra 1: Cisco 8821-es vezeték nélküli IP-telefon és Cisco asztali töltő 8821-es vezeték nélküli IP-telefonhoz



Felhívás

A Cisco asztali töltő 8821-es vezeték nélküli IP-telefonhoz csak a Cisco 8821-es vezeték nélküli IP-telefon-t és a telefon egyik tartalék akkumulátorát tölti. Nem lehet tölteni a Cisco 8821-EX vezeték nélküli IP-telefon-t vagy a tartalék akkumulátorait itt: Cisco asztali töltő 8821-es vezeték nélküli IP-telefonhoz.

Ebben a dokumentumban az *asztali töltő* mindkét töltőre vonatkozik.

Ha a telefon rendelkezik védőtokkal, azt nem kell levennie az asztali töltő segítségével végzett töltéshez. A töltőt alakíthatja úgy, hogy tudja fogadni a telefont.

Az asztali töltőt az Ethernethez egy USB - Ethernet adapterrel lehet csatlakoztatni automatikus Wi-Fi profil biztosításhoz és tanúsítvány előjegyzési célból. A csatlakozót nem lehet Ethernet-en keresztül bonyolított hanghívásokra. Az USB port használatára vonatkozó további információért olvassa el a *Cisco 8821 és 8821EX vezeték nélküli IP-telefon – Rendszergazdai útmutató* dokumentumot.



Felhívás

Ne használjon töltőt vagy kihangosítási üzemmódot potenciálisan robbanásveszélyes környezetben.

Ne töltsse a telefont, ha az nedves.

Beépített hangszóró

A töltőben egy beépített hangszóró kapott helyet, amely a telefon dokkolt állapotában használható. A telefon hangerő gombjaival szabályozhatja a hangszóró hangerejét, illetve használhatja a **Némítás** gombot a töltőn. Ha a kihangosító le van némítva, a **Némítás** gomb pirosan világít.

A telefon töltésére vonatkozó jelölések

Amikor a telefont a töltőbe helyezi, az a készülék tetején található piros LED-del jelzi, hogy az akkumulátor töltődik. Ha a telefon be van kapcsolva a töltőre helyezéskor, üzenet jelenik meg a kijelzőn. Ha a telefon ki van kapcsolva, vagy az akkumulátor túl gyenge, egy ikon jelenik meg a kijelzőn. Ha az akkumulátor feltöltődött, a LED zölden világít.

A tartalék akkumulátor töltésére vonatkozó jelölések

Tartalék akkumulátort is tölthet a kiegészítő töltőporttal a fő telefon töltőport mögött. Amikor tartalék akkumulátort tesz a töltőbe, az akkumulátor LED (a telefontól jobbra) felvillan a töltési állapottal:

- Piros—A tartalék akkumulátor tölt.
- Zöld—A tartalék akkumulátor teljesen feltöltődött.

Kapcsolódó témakörök

[Asztali töltő specifikációja](#), a(z) 29. oldalon

[Cisco kellékcikkszámok](#), a(z) 26. oldalon

Az asztali töltő beüzemelése

Helyezze az asztali töltőt stabil felületre.

Mielőtt elkezdené

Szükség van a töltőhöz mellékelt kábelre. A kábel egyik végén jack dugó, a másik végén USB-csatlakozó található.

Szükség van a telefonhoz mellékelt tápegységre.

Eljárás

Lépés 1 Csatlakoztassa a tápkábel jack dugós végét az asztali töltőhöz.

Lépés 2 A kábel USB-csatlakozós végét csatlakoztassa a tápegységhez, a tápegységet pedig a fali aljzathoz.

Telefon töltése az asztali töltő segítségével

A töltőre helyezett telefon töltődését a LED-jének piros fénye, illetve a kijelzőjén megjelenő üzenet vagy ikon jelzi. Ha az akkumulátor teljesen feltöltődött, a LED zölden világít. A telefon töltése akár 3 órán keresztül is tarthat.

Ha a telefon rendelkezik védőtokkal, azt nem kell levennie az asztali töltő segítségével végzett töltéshez. A töltőt alakíthatja úgy, hogy tudja fogadni a telefont.

Amikor a telefont a töltőre helyezi, ügyeljen arra, hogy illeszkedjen a telefon alján található töltőtüskesor és a töltő csatlakozója. Ha a készülék megfelelően van az asztali töltőre helyezve, akkor mágnesek tartják a helyén. Ha a LED nem kezd világítani, akkor az illeszkedés nem megfelelő.



Felhívás Ne töltse a telefont robbanásveszélyes környezetben.

Ne töltse a telefont, ha az nedves.

Eljárás

- Lépés 1** (Opcionális) Töltő igazítása tokban tárolt telefonhoz: Fordítsa el a töltőt, hogy a háta nézzen Ön felé, három ujjal fogja meg a tartót körülbelül a 3/4-énél, nyomja be és emelje fel. A toknak ki kell csúsznia.



Megjegyzés Az első alkalommal elképzelhető, hogy mindkét kezére szüksége lesz.

- Lépés 2** Helyezze a telefont a töltőnyílásba úgy, hogy közben lássa a kijelzőt. Ha a telefon tokban van, nyomja be a telefont a töltőnyílásba, biztosítandó, hogy a telefon tökéletesen érintkezik. Győződjön meg arról, hogy a telefon LED-je pirosan világít. Ha a LED nem kezd világítani, akkor vegye ki, majd helyezze vissza a készüléket a töltőbe. Ha a telefon tokban van, a tok miatt a telefon kifelé dőlhet.

- Lépés 3** A telefon levételéhez döntse előre és emelje felfelé a készüléket, hogy a csatlakozót leválassza a mágnesekről.



- Lépés 4** (Opcionális) Csúsztassa vissza a töltőbölcsőt a töltőbe. Ellenőrizze, hogy a tok tökéletesen illeszkedik a töltő elejével és tetejével.



A tartalék akkumulátor töltése az asztali töltő segítségével

Tartalék akkumulátort is tölthet az asztali töltő segítségével. Az akkumulátor teljes feltöltése akár 3 órán keresztül is tarthat.



Felhívás

Ne töltsé az akkumulátort robbanásveszélyes környezetben.

Az akkumulátor töltése közben a töltőn pirosan világít a tartalék akkumulátor LED-je. Ha az akkumulátor feltöltődött, a töltőn zölden világít a tartalék akkumulátor LED-je.

Eljárás

Lépés 1

Tartsa az akkumulátort úgy, hogy a Cisco címkét maga felé fordítja, a nyilak pedig lefelé mutatnak.

Lépés 2

Helyezze a tartalék akkumulátort a telefonbölcső mögötti nyílásba, és határozott mozdulattal nyomja lefelé.

Többfunkciós töltők

Egyszerre akár hat Cisco 8821-es vezeték nélküli IP-telefon és hat tartalék akkumulátort tölthet a Cisco 8821-es vezeték nélküli IP-telefon többfunkciós töltő segítségével. Ha a készüléken védőtok van, azt a töltéshez nem kell levenni. A töltő hátoldalán egy címke látható a maximális feszültséggel (4,35 V).

Egyszerre akár hat Cisco 8821-EX vezeték nélküli IP-telefon és hat tartalék akkumulátort tölthet a Cisco multitöltő 8821-EX vezeték nélküli IP-telefonhoz segítségével. Ha a készüléken védőtok van, azt a töltéshez nem kell levenni. A töltő ugyanúgy néz ki, mint Cisco 8821-es vezeték nélküli IP-telefon többfunkciós töltő attól eltekintve, hogy a(z) Cisco 8821-EX vezeték nélküli IP-telefon ábráját mutatja, és nem rendelkezik a feszültségcímkevel.

Az alábbi ábra mutatja be a többfunkciós töltőket. A telefonok a bal és jobb oldali töltőbölcsőkben vannak, a tartalék akkumulátor pedig középen.

ábra 2: Cisco 8821-es vezeték nélküli IP-telefon és Cisco 8821-es vezeték nélküli IP-telefon többfunkciós töltő



A többfunkciós töltőt helyezheti a munkafelületre, de falra is felszerelheti a fali rögzítőkészlet segítségével. A többfunkciós töltő biztonságát fokozza, hogy szabványos laptop kábelzárral zárható.



Felhívás

A Cisco 8821-es vezeték nélküli IP-telefon többfunkciós töltő csak a Cisco 8821-es vezeték nélküli IP-telefon-t és a telefon egyik tartalék akkumulátorát tölti. Nem lehet tölteni a Cisco 8821-EX vezeték nélküli IP-telefon-t vagy a tartalék akkumulátorait itt: Cisco 8821-es vezeték nélküli IP-telefon többfunkciós töltő.

Ebben a dokumentumban a *többfunkciós töltő* mindkét töltőre vonatkozik.

A telefon LED-je mutatja a töltés állapotát. Az akkumulátor töltése közben a LED pirosan világít. Ha az akkumulátor feltöltődött, a LED zölden világít.

Az akkumulátor nyílás mellett található LED a töltési állapotot mutatja. Az akkumulátor töltése közben a LED pirosan világít. Ha az akkumulátor feltöltődött, a LED zölden világít.

Az akkumulátor nyílás LEDek az akkumulátor teljes töltöttségét néhány perc után jelölik. Ha egy teljesen feltöltött akkumulátort egy másik nyílásba helyez át a LED először lehet, hogy pirosan fog világítani, majd átkapcsol zöldre.



Felhívás

Ne használjon töltőt potenciálisan robbanásveszélyes környezetben.

Ne töltsen a telefont, ha az nedves.

Kapcsolódó témakörök

[Többfunkciós töltő specifikációja](#), a(z) 31. oldalon

[Cisco kellékcikkszámok](#), a(z) 26. oldalon

A többfunkciós töltő beüzemelése

A tápkábel csatlakozója a többfunkciós töltő jobb oldalán található.

Eljárás

- Lépés 1** Csatlakoztassa a tápkábel jack dugós végét a többfunkciós töltőhöz.
- Lépés 2** Csatlakoztassa a tápkábel másik végét a tápegységhez.
- Lépés 3** Csatlakoztassa a hálózati adaptert elektromos aljzathoz.
- Lépés 4** Helyezze a többfunkciós töltőt stabil felületre.
-

A többfunkciós töltő fali rögzítőkészletének felszerelése

A fali rögzítőkészletben a következő elemek találhatóak:

- konzol
- 5 csavart és 5 önbehúzó tiplit tartalmazó csomag

Mielőtt elkezdené

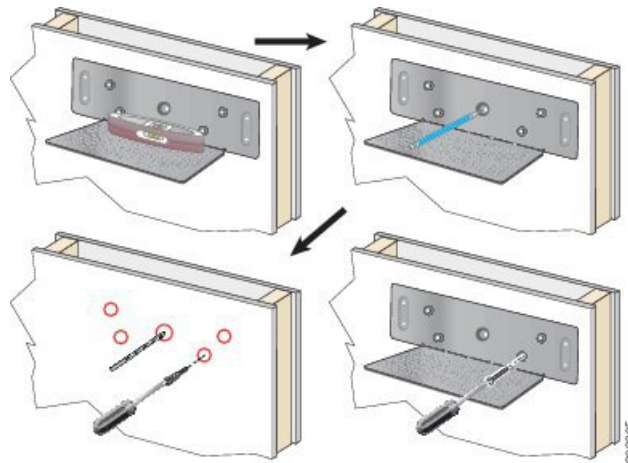
A következő szerszámokra van szükség:

- Fúrógép és 1/4"-es fűrészár
- Ceruza
- Szintező
- 1-es és 2-es keresztornyú csavarhúzó

Szükséges még a tápkábel és a tápegység.

Eljárás

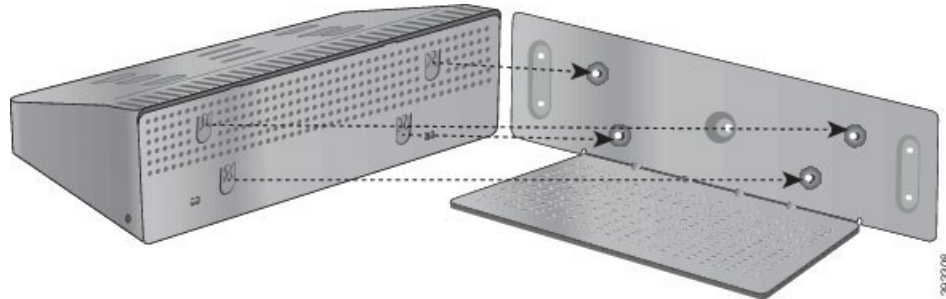
- Lépés 1** Jelölje ki a konzol helyét. A konzol jobb alsó sarka nem lehet messzebb 127 cm-nél (50") a legközelebbi fali aljzattól.
- Lépés 2** Rögzítse a fali konzolt.



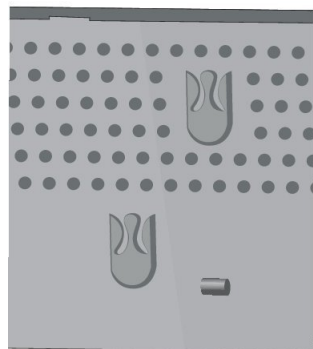
- Tartsa a konzolt a falhoz az ábrának megfelelően.
- Szintező segítségével biztosítsa a konzol vízszinteségét, majd ceruzával jelölje meg a furatok helyét.
- A fúrógép és a fúrósárak segítségével helyezze be a tipliket.
- Csavarozza a konzolt a falhoz.

Lépés 3 Keresse meg a tartóelemeket a többfunkciós töltőn.

Lépés 4 Tartsa úgy a többfunkciós töltőt, hogy a tartóelemek a konzol karmantyúi előtt legyenek, majd nyomja a falhoz a többfunkciós töltőt, és tolja lefelé úgy, hogy a karmantyúk a tartókba kerüljenek.



A tartóelem közeli ábrája.



Lépés 5 Csatlakoztassa a tápkábel jack dugós végét a többfunkciós töltőhöz.

- Lépés 6** Csatlakoztassa a tápkábel másik végét a tápegységhez.
Lépés 7 Csatlakoztassa a hálózati adaptert elektromos aljzathoz.

Telefon töltése a többfunkciós töltő segítségével

A többfunkciós töltőre helyezett telefon töltődését a telefon LED-jének piros fénye jelzi. Ha az akkumulátor teljesen feltöltődött, a LED zölden világít. A telefon töltése akár 3 órán keresztül is tarthat.

Ha a telefon rendelkezik védőtokkal, azt nem kell levennie a többfunkciós töltő segítségével végzett töltéshez. A többfunkciós töltőt alakíthatja úgy, hogy tudja fogadni a telefont.

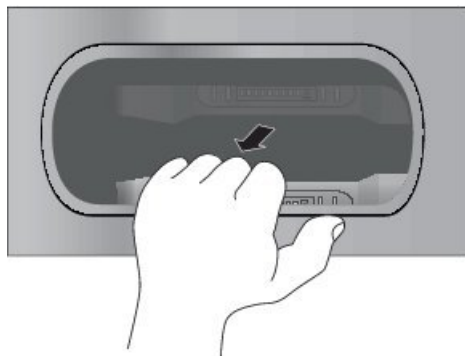
Amikor a telefont a többfunkciós töltőre helyezi, ügyeljen arra, hogy illeszkedjen a telefon alján található töltőtűskesor és a többfunkciós töltő csatlakozója. Ha a LED nem kezd világítani, akkor az illeszkedés nem megfelelő.



- Felhívás** Ne töltsen a telefont robbanásveszélyes környezetben.
 Ne töltsen a telefont, ha az nedves.

Eljárás

- Lépés 1** (Opcionális) Töltő igazítása tokban tárolt telefonhoz: Három ujjal fogja meg a tokot, keresse meg a nyílásokat belül, és húzza ki.



- Lépés 2** Helyezze a telefonkészüléket az üres töltőnyílásba. Ha a telefon tokban van, nyomja be a telefont a töltőnyílásba, biztosítandó, hogy a telefon tökéletesen érintkezik.
 Győződjön meg arról, hogy a telefon LED-je pirosan világít. Ha a LED nem kezd világítani, akkor vegye ki, majd helyezze vissza a készüléket a többfunkciós töltőbe.
- Lépés 3** (Opcionális) Csúsztassa vissza a töltőtököt a többfunkciós töltőbe és tolja be úgy, hogy síkba kerüljön a többfunkciós töltő tetejével.

A tartalék akkumulátor töltése többfunkciós töltő segítségével

Tartalék akkumulátort is tölthet a többfunkciós töltő segítségével. Az akkumulátor teljes feltöltése akár 3 órán keresztül is tarthat.

**Felhívás**

Ne töltsé az akkumulátort robbanásveszélyes környezetben.

Az akkumulátor töltése közben a töltőn pirosan világít az akkumulátor LED-je. Ha az akkumulátor feltöltődött, az akkumulátor LED-je zölden világít.

Eljárás

Helyezze az akkumulátort szabad akkumulátorhelyre úgy, hogy az érintkezői illeszkedjenek a töltő csatlakozójához.

Ha az akkumulátor LED-je nem világít pirosan, akkor vegye ki, majd helyezze vissza az akkumulátort a töltőnyílásba.

Hordtáskák

Készülékét beteheti egy tokba, amivel könnyű lesz vezeték nélküli készülékét magával vinnie, és hogy megvédje azt. Amíg a telefonja a tokban van, azt le sem kell vennie, hogy feltölthesse a készülékét.

A következő tokok állnak rendelkezésre:

- Bőrtok Cisco 8821 és 8821-EX vezeték nélküli IP-telefonokhoz
- Övtok Cisco 8821 és 8821-EX vezeték nélküli IP-telefonokhoz

Mindkét tokhoz csatlakoztathat Cisco 8821-es és 8821-EX vezeték nélküli IP-telefonövcsatot vagy Cisco 8821-es és 8821-EX vezeték nélküli IP-zsebcsatot. A következő ábrán bal oldalon az övcsat, jobb oldalon pedig a zsebcsat látható.



Amikor tokot vásárol, mindkét csatot szállítjuk hozzá, ön pedig rendelhet cserecsatokat is.

**Megjegyzés**

A Cisco nem támogatja, ismeri el vagy teszteli harmadik fél által gyártott tokokat vagy fedeleket a vezeték nélküli 8821-es készülékekhez. Amennyiben a Cisco 8821-es vezeték nélküli telefont harmadik fél által gyártott tokkal vagy fedlappal használja, az megszüntetheti a garanciáját.

Bőrtok Cisco 8821 és 8821-EX vezeték nélküli IP-telefonokhoz

A telefont becsúszthatja a bőrtokba, hogy megvédje azt, és utána ezt csatlakoztathatja az öv- vagy zsebcsathoz. A tok hátoldalán lévő patent csatlakozik a csathoz. A következő képek mutatják a bőrtok első és hátsó részét.



Csatlakoztathat hordszíjat a bőrtok tetején lévő fémgyűrűhöz.

Amíg a telefonja a tokban van, azt le sem kell vennie, hogy feltölthesse a készülékét.

Övtok Cisco 8821 és 8821-EX vezeték nélküli IP-telefonokhoz

A telefont becsúszthatja a bőrtokba, hogy megvédje azt, és utána ezt csatlakoztathatja az öv- vagy zsebcsathoz. A tok hátoldalán lévő patent csatlakozik a csathoz. A következő képek mutatják az övtok első és hátsó részét.



Amíg a telefonja a tokban van, azt le sem kell vennie, hogy feltölthesse a készülékét.

Kapcsolódó témakörök

[Cisco kellékcikkszámok](#), a(z) 26. oldalon

Szilikontok

A(z) Cisco 8821-es vezeték nélküli IP-telefon szilikontokja a vezeték nélküli telefon védelmére is használható. A tok mindkét telefontípusra ráfér.

ábra 3: Cisco 8821-es vezeték nélküli IP-telefon és Cisco 8821-es vezeték nélküli IP-telefon szilikontokja



A tok az alábbi előnyöket kínálja:

- Hipoallergén
- Antimikrobiális
- Ellenáll a 15%-os alkohol, 75%-os alkohol, 2,5%-os hidrogén-peroxid, ásványi olaj, szappan, víz, fehérítő és a mosogatószer okozta koptató hatásnak.



Megj Használja a legkevésbé erős tisztítószer az élettartam megnövelése és a tok jobb megjelenése érdekében.

- Csökkenti a károkat, ha leejti a telefont
- A telefonnak a többi toknál nagyobb részét fedi.

A tokhoz tartozik egy opcionális övcsat, amelyet a tokra csúsztatható.

A tokot nem kell eltávolítani az akkumulátor asztali töltőben vagy multitöltőben való töltéséhez. A töltőn lévő csészét el kell távolítani, és a telefont és a tokot a töltőbe kell helyezni.

Kapcsolódó témakörök

[Asztali töltők](#), a(z) 12. oldalon

[Többfunkciós töltők](#), a(z) 16. oldalon

Telepítse a Cisco 8821-es vezeték nélküli IP-telefon szilikontokja

A telefont a tokba a tokon lévő képernyőnyíláson keresztül lehet behelyezni. Ha el szeretné távolítani a tokot, végezze el az alábbi lépéseket fordított sorrendben.

Eljárás

Lépés 1 A telefon alját csúsztassa be a képernyőnyílásba, amíg a telefon teljesen a tokba nem kerül.



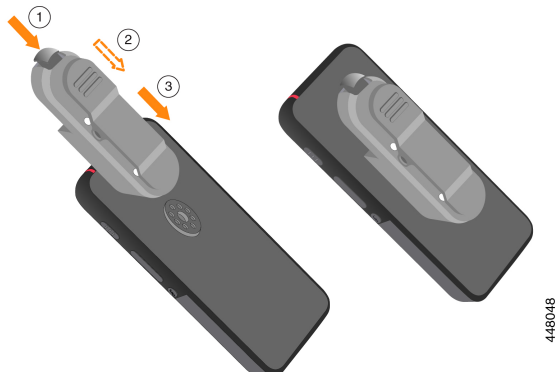
Lépés 2 Ha a képernyőnyílás fel van tekerve, tekerje le, hogy lapos legyen.

Lépés 3 Külön-külön sarkonként csúsztassa a tok sarkait felfelé, hogy befedje a telefont.



Lépés 4 Ha a képernyőnyílás fel van tekerve, tekerje le, hogy lapos legyen.

Lépés 5 (Opcionális) Ha szükséges, nyomja meg az övcsipesz alját, és csúsztassa a csipeszt a tok hátoldalán lévő rúdra.



A szilikontok tisztítása

Eljárás

- Lépés 1** Távolítsa el a szilikontokat. Végezze el megfordítva a következő lépéseket: [Telepítse a Cisco 8821-es vezeték nélküli IP-telefon szilikontokja, a\(z\) 24. oldalon.](#)
- Lépés 2** Tisztítsa meg a tokot,
- Lépés 3** A tokot alaposan szárítsa meg. Ne tegye vissza a telefonra, amíg teljesen meg nem száradt.
- Lépés 4** Tegye vissza a tokot a telefonra. Lásd: [Telepítse a Cisco 8821-es vezeték nélküli IP-telefon szilikontokja, a\(z\) 24. oldalon.](#)

Egyéb kiegészítők

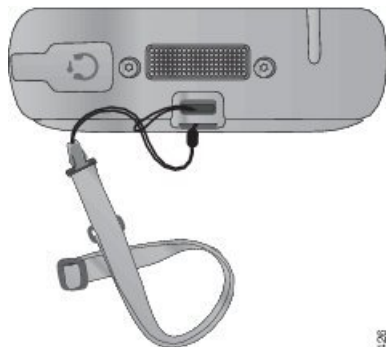
Hordszíj Cisco 8821 és 8821-EX vezeték nélküli IP-telefonhoz

A szíjat csatlakoztathatja a vezeték nélküli telefon tetejéhez.

Az alábbi ábra az eredeti hordszíjat mutatja.

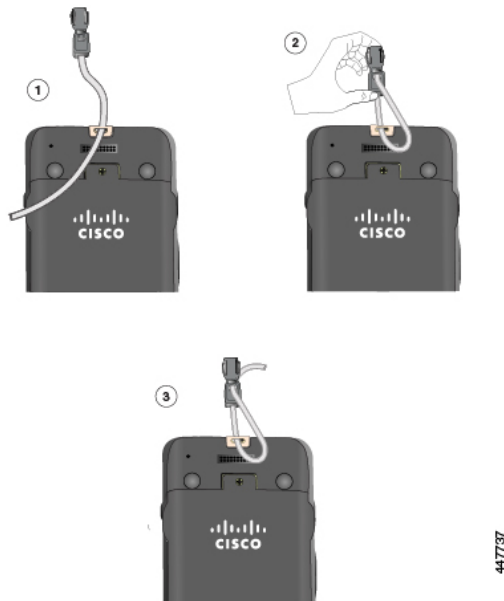


Az eredeti hordszíj felszereléséhez a zsinóron lévő hurkot csúsztassa át a telefon hátoldalán lévő résen, és húzza át a szíjat a hurkon.



381344205

Az alábbi ábra azt mutatja be, hogyan kell telepíteni az új hordszíjat.



Az új hordszíjat a beszereléshez fűzze keresztül a telefon nyílásán, és rögzítse a végén a kapcshoz.

Cisco 8821-es vezeték nélküli telefon akkumulátorajtó és Cisco 8821-EX vezeték nélküli telefon akkumulátorajtó

Ha az akkumulátorfedélen lévő tömítés megsérül, a fedelet újra cserélheti. A tömítés sérülésével por és nedvesség juthat be az akkumulátortérbe és kárt okozhat a telefonjának. A hibás tömítés cseréjének elmulasztásával a készülék garanciája megszűnik.



Megjegyzés

Az akkumulátorajtók az adott telefontípushoz tartoznak. Ügyeljen arra, hogy a telefonhoz való megfelelő változatot rendelje meg.

Kapcsolódó témakörök

[Cisco kellékcikkszámok](#), a(z) 26. oldalon

Cisco kellékcikkszámok

Vásároljon további kellékeket Cisco 882x sorozatú vezeték nélküli telefonjához helyi értékesítőjétől vagy céges képviselőjétől.

A következő táblázatok megadják a Cisco kellékek cikkszámát. További információhoz tekintse meg a termékek adatlapját: <http://www.cisco.com/c/en/us/products/collaboration-endpoints/unified-ip-phone-8800-series/datasheet-listing.html>

táblázat 2: Telefonok és kiegészítők

Terméknév	Cikkszám
Cisco 8821 és 8821-EX vezeték nélküli telefon-akkumulátor	CP-BATT-8821=
Cisco 8821 vezeték nélküli telefon akkumulátorfedél.	CP-BDOOR-8821=
Cisco 8821-EX vezeték nélküli telefon akkumulátorfedél.	CP-BDOOR-8821-EX=
Cisco vezeték nélküli IP-telefon 8821 és 8821-EX tápegység Észak-Amerika számára	CP-PWR-8821-NA=
Cisco vezeték nélküli IP-telefon 8821 és 8821-EX tápegység Argentína számára	CP-PWR-8821-AR=
Cisco vezeték nélküli IP-telefon 8821 és 8821-EX tápegység Ausztrália számára	CP-PWR-8821-AU=
Cisco vezeték nélküli IP-telefon 8821 és 8821-EX tápegység Brazília számára	CP-PWR-8821-BZ=
Cisco vezeték nélküli IP-telefon 8821 és 8821-EX tápegység Közép-Európa számára	CP-PWR-8821-CE=
Cisco vezeték nélküli IP-telefon 8821 és 8821-EX tápegység India számára	CP-PWR-8821-IND=
Cisco vezeték nélküli IP-telefon 8821 és 8821-EX tápegység Korea számára	CP-PWR-8821-KR=
Cisco vezeték nélküli IP-telefon 8821 és 8821-EX tápegység Japán számára	CP-PWR-8821-JP=
Cisco vezeték nélküli IP-telefon 8821 és 8821-EX tápegység Svájc számára	CP-PWR-8821-SW=
Cisco vezeték nélküli IP-telefon 8821 és 8821-EX tápegység az Egyesült Királyság számára	CP-PWR-8821-UK=
Övtok övcsattal és zsebcsattal Cisco 8821 és 8821-EX vezeték nélküli IP-telefonokhoz	CP-HOLSTER-8821=
Bórtok övcsattal és zsebcsattal Cisco 8821 és 8821-EX vezeték nélküli IP-telefonokhoz	CP-LCASE-8821=
Tartalék zsebcsatkészlet Cisco 8821 és 8821-EX vezeték nélküli IP-telefonhoz	CP-PCLIP-8821=
Tartalék övcsatkészlet Cisco 8821 és 8821-EX vezeték nélküli IP-telefonhoz	CP-BCLIP-8821=
Hordszíjkészlet Cisco 8821 és 8821-EX vezeték nélküli IP-telefonhoz	CP-LANYARD=
Cisco 8821-es vezeték nélküli IP-telefon szilikontokja	CP-SILCASE-8821=

táblázat 3: Asztali töltők és pótalkatrészek

Név	Cikkszám
Cisco asztali töltő 8821 sorozatú, vezeték nélküli IP-telefonhoz	CP-DSKCH-8821=
Cisco asztali töltő 8821-EX vezeték nélküli IP-telefonhoz	CP-DSKCH-8821-EX
Cisco asztali töltő 8821 sorozatú, vezeték nélküli IP-telefonhoz, tápegységgel	CP-DSKCH-8821-BUN

Név	Cikkszám
Cisco 8821-EX vezeték nélküli IP-telefon asztali töltőcsomag, tápkábel és tápegység	CP-DSKCH-8821EX-BN
Cisco vezeték nélküli IP-telefon 8821 és 8821-EX asztali töltő tápegység Észak-Amerika számára	CP-PWR-DC8821-NA=
Cisco vezeték nélküli IP-telefon 8821 és 8821-EX asztali töltő tápegység Argentína számára	CP-PWR-DC8821-AR=
Cisco vezeték nélküli IP-telefon 8821 és 8821-EX asztali töltő tápegység Ausztrália számára	CP-PWR-DC8821-AU=
Cisco vezeték nélküli IP-telefon 8821 és 8821-EX asztali töltő tápegység Brazília számára	CP-PWR-DC8821-BZ=
Cisco vezeték nélküli IP-telefon 8821 és 8821-EX asztali töltő tápegység Közép-Európa számára	CP-PWR-DC8821-CE=
Cisco vezeték nélküli IP-telefon 8821 és 8821-EX asztali töltő tápegység India számára	CP-PWR-DC8821-IND=
Cisco vezeték nélküli IP-telefon 8821 és 8821-EX asztali töltő tápegység Korea számára	CP-PWR-DC8821-KR=
Cisco vezeték nélküli IP-telefon 8821 és 8821-EX asztali töltő tápegység Japán számára	CP-PWR-DC8821-JP=
Cisco vezeték nélküli IP-telefon 8821 és 8821-EX asztali töltő tápegység Svájc számára	CP-PWR-DC8821-SW=
Cisco vezeték nélküli IP-telefon 8821 és 8821-EX asztali töltő tápegység az Egyesült Királyság számára	CP-PWR-DC8821-UK=

táblázat 4: Többfunkciós töltők és pótalkatrészek

Név	Cikkszám
Cisco 8821 vezeték nélküli IP-telefon többfunkciós töltőcsomag, töltővel, töltőadapterrel, és az országhoz való vezetékkel.	CP-MCHGR-8821-BUN
Cisco 8821-EX vezeték nélküli IP-telefon többfunkciós töltőcsomag, töltővel, töltőadapterrel, és az országhoz való vezetékkel.	CP-MCHGR-8821EX-BN
Cisco 8821-es vezeték nélküli IP-telefonhoz kizárólag többfunkciós töltő	CP-MCHGR-8821=
Cisco 8821-EX csak többfunkciós töltő	CP-MCHGR-8821-EX=
Cisco 8821 és 8821-EX vezeték nélküli IP-telefon többfunkciós töltő fali rögzítője és készlete	CP-MCHGR-8821-WMK=
Minden országhoz való töltőkocka	CP-PWR-CUBE-6=

Név	Cikkszám
Tápkábel, Észak-Amerika	CP-PWR-CORD-NA=
Tápkábel, Argentína	CP-PWR-CORD-AR=
Tápkábel, Ausztrália	CP-PWR-CORD-AU=
Tápkábel, Brazília	CP-PWR-CORD-BZ=
Tápkábel, Közép-Európa	CP-PWR-CORD-CE=
Tápkábel, India	CP-PWR-CORD-IN=
Tápkábel, Korea	CP-PWR-CORD-KR=
Tápkábel, Japán	CP-PWR-CORD-JP=
Tápkábel, Óceánia	CP-PWR-CORD-AP=
Tápkábel, Dél-Afrika	CP-PWR-CORD-SA=
Tápkábel, Svájc	CP-PWR-CORD-SW=
Tápkábel, Egyesült Királyság	CP-PWR-CORD-UK=

Asztali töltő specifikációja

táblázat 5: Fizikai specifikációk

Elem	Leírás
Méreték (MA x Szé x Mé)	3,0 x 7,3 x 4,0 hüvelyk (76 x 185 x 102 mm)
Tömeg	<ul style="list-style-type: none"> • Asztali töltő: 1.41 font (641 g) • Tápegység: 0.08 font (38 g) • Teljes súly: 1.49 font (679 g)
Tápegység	<ul style="list-style-type: none"> • Bemenet: 100-240 V, 0,2A, 50-60 Hz • Kimenet: 5V, 2,0 A • Tápegységek (földrajzi régiók szerint)
Áramfogyasztás	10 Watt
Működési hőmérséklet	0° - 40°C (32° - 104°F)
Tárolási hőmérséklet	-22 - 140°F (-30 - 60°C)

Elem	Leírás
Relatív páratartalom	10-95 % (nem kondenzáló)
Cseppspecifikáció	Leejtési magasság: 750 mm (29,5 inch)
Rezgés	0,41 Grms 3 és 500 Hz között, 0,0005 G2 / Hz-es spektrumtöréspontokkal 10 Hz-en és 200 Hz-en, a végeiken 5 dB/oktávós lecsengéssel.
Hőszokk	-22°F (-30°C) 24 óra alatt; 158°F (70°C) 24 óra alatt
Töltés ideje	<ul style="list-style-type: none"> • Battery only: 2–4 hoursTöltés • Telefon: telefon által beállítva

táblázat 6: Biztonság és megfelelés

Elem	Leírás
Biztonság	<ul style="list-style-type: none"> • UL 60950-1 • CSA C22.2 No. 60950-1 • EN 60950-1 • IEC 60950-1 • AS/NZS 60950.1

Elem	Leírás
Elektromágneses kompatibilitás (EMC) és elektromágneses zavarás (EMI)	<ul style="list-style-type: none"> • CFR 47 Part 15 Class A • ICES-003 A osztály • EN 55022 A • CISPR 22 Class A • VCCI A osztály • AS/NZS CISPR22 • CSPR 24 • EN 55024 • EN 50082-1 • EN 61000-6-1 • EN 61000-3-2 • EN 61000-3-3 • EN 61000-4-2 • EN 61000-4-3 • EN 61000-4-4 • EN 61000-4-5 • EN 61000-4-6 • EN 61000-4-11

Többfunkciós töltő specifikációja

táblázat 7: Fizikai specifikációk

Elem	Leírás
Méreték (MA x Szé x Mé)	14,17 x 9,06 x 4,14 hüvelyk (360 x 230 x 105 mm)
Tömeg	<ul style="list-style-type: none"> • Multi-töltő: 5,65 font (2,57 kg) • Tápegység: 0,77 font (0,35 kg) • Szerelőkeret: 1,47 font (0,67 kg)

Elem	Leírás
Tápegység	<ul style="list-style-type: none"> • Bemenet: 100-240 V AC, 1,2 A, 50–60 Hz • Kimenet: 19 V, 4,74 A • Tápegységek (földrajzi régiók szerint)
Áramfogyasztás	90 watt
Működési hőmérséklet	0° - 40°C (32° - 104°F)
Tárolási hőmérséklet	-22 - 140°F (-30 - 60°C)
Relatív páratartalom	10-95 % (nem kondenzáló)
Cseppspecifikáció	Leejtési magasság: 750 mm (29,5 inch)
Rezgés	0,41 Grms 3 és 500 Hz között, 0,0005 G2 / Hz-es spektrumtöréspontokkal 10 Hz-en és 200 Hz-en, a végeiken 5 dB/oktávós lecsengéssel.
Hősokk	-22°F (-30°C) 24 óra alatt; 158°F (70°C) 24 óra alatt
Töltés ideje	<ul style="list-style-type: none"> • Battery only: 2–4 hoursTöltés • Telefon: telefon által beállítva

táblázat 8: Biztonság és megfelelés

Elem	Leírás
Biztonság	<ul style="list-style-type: none"> • IEC 60950-1 • EN 60950-1 • UL 60950-1 • CSA C22.2 No. 60950-1 • AS/NZS 60950.1

Elem	Leírás
Elektromágneses kompatibilitás (EMC) és elektromágneses zavarás (EMI)	<ul style="list-style-type: none">• FCC Parer 15 (CFR 47) Class A• ICES-003 A osztály• EN 55022 A• CISPR 22 Class A• AS/NZS CISPR22• VCCI A osztály• CSPR 24• EN 55024• EN 61000-3-2• EN 61000-3-3• EN 61000-4-2• EN 61000-4-3• EN 61000-4-4• EN 61000-4-5• EN 61000-4-6• EN 61000-4-8• EN 61000-4-11• EN 61000-6-1• EN 61000-63• EN 60601-1-2



FEJEZET 3

Harmadik fél által gyártott kiegészítők

- [Harmadik fél által gyártott kiegészítők, a\(z\) 35. oldalon](#)
- [Fejhallgatók, a\(z\) 35. oldalon](#)

Harmadik fél által gyártott kiegészítők

A vezeték nélküli készülékekhez rendelkezésre állnak harmadik fél által gyártott kiegészítők is.



Megjegyzés

A Cisco nem teszteli a harmadik felek által gyártott kiegészítőket. A Cisco azt javasolja, hogy próbálja ki ezeket saját környezetében, mielőtt azt a felhasználók rendelkezésére bocsátaná.

A Cisco nem támogatja, nem ismeri el és nem teszteli a harmadik fél által a Cisco 882x-es vezeték nélküli IP-telefonokhoz gyártott tokokat és fedeleket. Amennyiben a Cisco 8821-es vezeték nélküli telefont harmadik fél által gyártott tokkal vagy fedlappal használja, az megszüntetheti a garanciáját.

Fejhallgatók

A vezeték nélküli telefon támogatja a harmadik felek által gyártott vezetékes és Bluetooth-alapú vezeték nélküli headsetek használatát.

A vezetékes headsetekhez vagy fülhallgatókhoz a telefon 3,5 mm-es, háromsávú, négyvezetős dugaszt igényel.

Kapcsolódó témakörök

[Fejhallgatókra vonatkozó fontos biztonsági információ, a\(z\) 3. oldalon](#)

Bluetooth vezeték nélküli fejhallgatók

A Bluetooth-alapú vezeték nélküli headsetek növelik a telefonja energiafogyasztását és ezzel csökkentik a rendelkezésre állás idejét.

A vezeték nélküli Bluetooth-fejhallgatók megfelelő működéséhez ugyan nem szükséges a közvetlen rálátás a telefonkészülékre, de egyes akadályok – például falak, ajtók –, illetve a más elektromos eszközök miatt fellépő származó interferenciajelenségek ronthatják a kapcsolat minőségét.

Fejhallgató-választék

A headset audio-részét illetően a hangnak jónak kell lennie az Ön és a partnere számára is. A hangminőség szubjektív, nem tudjuk garantálni a fejhallgatók teljesítményét. Az alábbi felsorolásban szereplő site-okon belistázott headsetek némelyikéről úgy nyilatkoztak, hogy jó teljesítményt nyújt vezeték nélküli IP-telefonokon.

A headsetekről szóló további információkhoz a következő oldalakon jut:

<http://www.plantronics.com>

<http://www.jabra.com>

<http://en-us.sennheiser.com>



Megjegyzés

Javasoljuk, hogy próbálja ki a headsetet saját környezetében, hogy eldöntse, megfelelő-e a teljesítménye.
