



Οδηγός αξεσουάρ **Cisco** Ασύρματου **IP** Τηλεφώνου σειρά **882x**

Πρώτη έκδοση: 2016-08-26

Τελευταία τροποποίηση: 2020-09-24

Americas Headquarters

Cisco Systems, Inc.
170 West Tasman Drive
San Jose, CA 95134-1706
USA
<http://www.cisco.com>
Tel: 408 526-4000
800 553-NETS (6387)
Fax: 408 527-0883

THE SPECIFICATIONS AND INFORMATION REGARDING THE PRODUCTS IN THIS MANUAL ARE SUBJECT TO CHANGE WITHOUT NOTICE. ALL STATEMENTS, INFORMATION, AND RECOMMENDATIONS IN THIS MANUAL ARE BELIEVED TO BE ACCURATE BUT ARE PRESENTED WITHOUT WARRANTY OF ANY KIND, EXPRESS OR IMPLIED. USERS MUST TAKE FULL RESPONSIBILITY FOR THEIR APPLICATION OF ANY PRODUCTS.

THE SOFTWARE LICENSE AND LIMITED WARRANTY FOR THE ACCOMPANYING PRODUCT ARE SET FORTH IN THE INFORMATION PACKET THAT SHIPPED WITH THE PRODUCT AND ARE INCORPORATED HEREIN BY THIS REFERENCE. IF YOU ARE UNABLE TO LOCATE THE SOFTWARE LICENSE OR LIMITED WARRANTY, CONTACT YOUR CISCO REPRESENTATIVE FOR A COPY.

The following information is for FCC compliance of Class A devices: This equipment has been tested and found to comply with the limits for a Class A digital device, pursuant to part 15 of the FCC rules. These limits are designed to provide reasonable protection against harmful interference when the equipment is operated in a commercial environment. This equipment generates, uses, and can radiate radio-frequency energy and, if not installed and used in accordance with the instruction manual, may cause harmful interference to radio communications. Operation of this equipment in a residential area is likely to cause harmful interference, in which case users will be required to correct the interference at their own expense.

The following information is for FCC compliance of Class B devices: This equipment has been tested and found to comply with the limits for a Class B digital device, pursuant to part 15 of the FCC rules. These limits are designed to provide reasonable protection against harmful interference in a residential installation. This equipment generates, uses and can radiate radio frequency energy and, if not installed and used in accordance with the instructions, may cause harmful interference to radio communications. However, there is no guarantee that interference will not occur in a particular installation. If the equipment causes interference to radio or television reception, which can be determined by turning the equipment off and on, users are encouraged to try to correct the interference by using one or more of the following measures:

- Reorient or relocate the receiving antenna.
- Increase the separation between the equipment and receiver.
- Connect the equipment into an outlet on a circuit different from that to which the receiver is connected.
- Consult the dealer or an experienced radio/TV technician for help.

Modifications to this product not authorized by Cisco could void the FCC approval and negate your authority to operate the product.

The Cisco implementation of TCP header compression is an adaptation of a program developed by the University of California, Berkeley (UCB) as part of UCB's public domain version of the UNIX operating system. All rights reserved. Copyright © 1981, Regents of the University of California.

NOTWITHSTANDING ANY OTHER WARRANTY HEREIN, ALL DOCUMENT FILES AND SOFTWARE OF THESE SUPPLIERS ARE PROVIDED "AS IS" WITH ALL FAULTS. CISCO AND THE ABOVE-NAMED SUPPLIERS DISCLAIM ALL WARRANTIES, EXPRESSED OR IMPLIED, INCLUDING, WITHOUT LIMITATION, THOSE OF MERCHANTABILITY, FITNESS FOR A PARTICULAR PURPOSE AND NON-INFRINGEMENT OR ARISING FROM A COURSE OF DEALING, USAGE, OR TRADE PRACTICE.

IN NO EVENT SHALL CISCO OR ITS SUPPLIERS BE LIABLE FOR ANY INDIRECT, SPECIAL, CONSEQUENTIAL, OR INCIDENTAL DAMAGES, INCLUDING, WITHOUT LIMITATION, LOST PROFITS OR LOSS OR DAMAGE TO DATA ARISING OUT OF THE USE OR INABILITY TO USE THIS MANUAL, EVEN IF CISCO OR ITS SUPPLIERS HAVE BEEN ADVISED OF THE POSSIBILITY OF SUCH DAMAGES.

Any Internet Protocol (IP) addresses and phone numbers used in this document are not intended to be actual addresses and phone numbers. Any examples, command display output, network topology diagrams, and other figures included in the document are shown for illustrative purposes only. Any use of actual IP addresses or phone numbers in illustrative content is unintentional and coincidental.

All printed copies and duplicate soft copies of this document are considered uncontrolled. See the current online version for the latest version.

Cisco has more than 200 offices worldwide. Addresses and phone numbers are listed on the Cisco website at www.cisco.com/go/offices.

Cisco and the Cisco logo are trademarks or registered trademarks of Cisco and/or its affiliates in the U.S. and other countries. To view a list of Cisco trademarks, go to this URL: <https://www.cisco.com/c/en/us/about/legal/trademarks.html>. Third-party trademarks mentioned are the property of their respective owners. The use of the word partner does not imply a partnership relationship between Cisco and any other company. (1721R)

© 2016–2020 Cisco Systems, Inc. Με την επιφύλαξη παντός δικαιώματος.



ΠΕΡΙΕΧΟΜΕΝΑ

ΚΕΦΑΛΑΙΟ 1

Αξεσουάρ για Cisco Ασύρματο IP Τηλέφωνο 1

Αξεσουάρ που υποστηρίζονται 1

Νέες και τροποποιημένες πληροφορίες 1

Νέες και αλλαγμένες πληροφορίες για Θήκη σιλικόνης για το Cisco Ασύρματο IP Τηλέφωνο 8821 1

Νέες και τροποποιημένες πληροφορίες υποστήριξης για το Cisco Ασύρματο IP Τηλέφωνο 8821-EX 2

Νέες και τροποποιημένες πληροφορίες για την έκδοση υλικολογισμικού 11.0(5)SR1 2

Νέα και τροποποιημένα για την έκδοση υλικολογισμικού 11.0(5) 2

Οδηγίες για τα αξεσουάρ 3

Σημαντικές πληροφορίες ασφαλείας για το σετ ακουστικών-μικροφώνου 3

Τεκμηρίωση Cisco Ασύρματου IP Τηλεφώνου σειρά 882x 3

Επισκόπηση θεμάτων ασφαλείας σχετικά με τα προϊόντα της Cisco 4

ΚΕΦΑΛΑΙΟ 2

Αξεσουάρ Cisco 5

Μπαταρίες 5

Εντοπισμός χαλασμένης μπαταρίας 7

Τροφοδοτικό AC του Cisco Ασύρματου IP Τηλεφώνου 8821 9

Προετοιμασία του ηλεκτρικού αντάπτορα 9

Φόρτιση της μπαταρίας με το τροφοδοτικό AC 10

Καλώδιο USB 11

Φορτίστε τη μπαταρία με το καλώδιο USB και τη θύρα USB στον υπολογιστή σας 12

Επιτραπέζιοι φορτιστές 13

Ρύθμιση του επιτραπέζιου φορτιστή 14

Φόρτιση του τηλεφώνου σας με τον επιτραπέζιο φορτιστή 15

Φόρτιση της εφεδρικής μπαταρίας με τον επιτραπέζιο φορτιστή 16

Πολυφορτιστές	17
Ρύθμιση του πολυφορτιστή	18
Εγκατάσταση του κιτ επιτοίχιας προσάρτησης πολυφορτιστή	18
Φόρτιση του τηλεφώνου σας με τον πολυφορτιστή	20
Φόρτιση της εφεδρικής μπαταρίας σας με τον πολυφορτιστή	21
Θήκες μεταφοράς	22
Θήκη σιλικόνης	23
Τοποθετήστε τη Θήκη σιλικόνης για το Cisco Ασύρματο IP Τηλέφωνο 8821	24
Καθαρίστε τη θήκη σιλικόνης	26
Άλλα Αξεσουάρ	26
Κωδικοί εξαρτημάτων των αξεσουάρ Cisco	27
Προδιαγραφές επιτραπέζιου φορτιστή	30
Προδιαγραφές πολυφορτιστή	32

ΚΕΦΑΛΑΙΟ 3

Αξεσουάρ τρίτων	35
Επισκόπηση αξεσουάρ τρίτων	35
Σετ ακουστικών-μικροφώνου	35
Ασύρματα σετ ακουστικών-μικροφώνου Bluetooth	35
Επιλογές σετ ακουστικών-μικροφώνου	36



ΚΕΦΑΛΑΙΟ 1

Αξεσουάρ για Cisco Ασύρματο IP Τηλέφωνο

- Αξεσουάρ που υποστηρίζονται, στη σελίδα 1
- Οδηγίες για τα αξεσουάρ, στη σελίδα 3
- Τεκμηρίωση Cisco Ασύρματο IP Τηλεφώνου σειρά 882x, στη σελίδα 3
- Επισκόπηση θεμάτων ασφαλείας σχετικά με τα προϊόντα της Cisco, στη σελίδα 4

Αξεσουάρ που υποστηρίζονται

Μπορείτε να χρησιμοποιήσετε έναν αριθμό αξεσουάρ με το Cisco Ασύρματο IP Τηλέφωνο σειρά 882x. Μερικά αξεσουάρ είναι προϊόντα της Cisco και άλλα αξεσουάρ είναι προϊόντα τρίτων κατασκευαστών.



Σημείωση

Το Cisco Ασύρματο IP Τηλέφωνο 8821-EX έχει δοκιμαστεί για ενσύρματα και Bluetooth σετ ακουστικού-μικροφώνου σε επικίνδυνες τοποθεσίες.

Για έναν κατάλογο των αξεσουάρ που υποστηρίζονται από τη Cisco και για κωδικούς εξαρτημάτων Cisco, δείτε το [Κωδικοί εξαρτημάτων των αξεσουάρ Cisco, στη σελίδα 27](#).

Νέες και τροποποιημένες πληροφορίες

Νέες και αλλαγμένες πληροφορίες για Θήκη σιλικόνης για το Cisco Ασύρματο IP Τηλέφωνο 8821

Στο έγγραφο πραγματοποιήθηκαν οι ακόλουθες ενημερώσεις.

Δυνατότητα	Περιγραφή
Θήκη σιλικόνης για το Cisco Ασύρματο IP Τηλέφωνο 8821	Οι παρακάτω ενότητες είναι νέες ή ενημερωμένες: <ul style="list-style-type: none">• Θήκη σιλικόνης, στη σελίδα 23• Κωδικοί εξαρτημάτων των αξεσουάρ Cisco, στη σελίδα 27

Δυνατότητα	Περιγραφή
Αναδέτης Cisco Ασύρματου IP Τηλεφώνου 8821 και 8821-EX	Οι παρακάτω ενότητες έχουν ενημερωθεί: <ul style="list-style-type: none"> Cisco Ασύρματο IP Τηλέφωνο 8821 και 8821-EX Lanyards, στη σελίδα 26

Νέες και τροποποιημένες πληροφορίες υποστήριξης για το Cisco Ασύρματο IP Τηλέφωνο 8821-EX

Στο έγγραφο πραγματοποιήθηκαν οι ακόλουθες ενημερώσεις.

Δυνατότητα	Περιγραφή
Cisco Ασύρματο IP Τηλέφωνο 8821-EX Υποστήριξη	Μπαταρίες, στη σελίδα 5 Επιτραπέζιοι φορτιστές, στη σελίδα 13 Πολυφορτιστές, στη σελίδα 17
Ενημέρωση πληροφοριών μπαταρίας	Εντοπισμός χαλασμένης μπαταρίας, στη σελίδα 7 Μπαταρίες, στη σελίδα 5

Νέες και τροποποιημένες πληροφορίες για την έκδοση υλικολογισμικού 11.0(5)SR1

Στο έγγραφο πραγματοποιήθηκαν οι ακόλουθες ενημερώσεις.

Δυνατότητα	Περιγραφή
Δευτερεύουσες ενημερώσεις	Μπαταρίες, στη σελίδα 5

Νέα και τροποποιημένα για την έκδοση υλικολογισμικού 11.0(5)

Ο παρακάτω πίνακας περιγράφει τις αλλαγές σε αυτό τον Οδηγό ώστε να υποστηρίζει την έκδοση υλικολογισμικού 11.0(5).



Σημείωση

Το Cisco Ασύρματο IP Τηλέφωνο 8821 με υλικολογισμικό έκδοσης 11.0(5) έχει ανακληθεί. Οι δυνατότητες της έκδοσης είναι διαθέσιμες σε μεταγενέστερες εκδόσεις υλικολογισμικού.

Όνομα λειτουργίας	Ενημερώσεις
Νέοι φορτιστές για το Cisco Ασύρματο IP Τηλέφωνο 8821	Μπαταρίες, στη σελίδα 5 Επιτραπέζιοι φορτιστές, στη σελίδα 13 Πολυφορτιστές, στη σελίδα 17 Κωδικοί εξαρτημάτων των αξεσουάρ Cisco, στη σελίδα 27

Οδηγίες για τα αξεσουάρ

Ακολουθήστε τις οδηγίες αυτές κατά τη χρήση αξεσουάρ με το Cisco Unified Ασύρματο IP Τηλέφωνο σειρά 882x:

- Χρησιμοποιείτε μόνο φορτιστές, μπαταρίες και αξεσουάρ που είναι εγκεκριμένα από τον κατασκευαστή του τηλεφώνου. Η χρήση μη εγκεκριμένων φορτιστών, μπαταριών και αξεσουάρ μπορεί να αποβεί επικίνδυνη, και καθιστά άκυρη την εγγύηση του τηλεφώνου σας.
- Μην κολλάτε κλιπ στην πλάτη του τηλεφώνου και μην εισάγετε κλιπ μεταξύ του τηλεφώνου και του καλύμματος της μπαταρίας, καθώς κάτι τέτοιο μπορεί να προκαλέσει ζημιά στη μπαταρία.
- Όταν αποσυνδέετε το καλώδιο τροφοδοσίας οποιουδήποτε αξεσουάρ, κρατήστε και τραβήξτε το βύσμα. Μην τραβάτε το καλώδιο.
- Φυλάξτε τα αξεσουάρ μακριά από μικρά παιδιά.
- Καθαρίζετε το Τηλέφωνο με ένα μαλακό, στεγνό ύφασμα ή ένα υγρό πανί.
- Το Τηλέφωνο είναι ανθεκτικό έναντι σκόνης και πιτσιλίσματος, αλλά για επιπλέον προστασία μπορείτε να χρησιμοποιήσετε μια θήκη.



Σημείωση

Το Cisco Ασύρματο IP Τηλέφωνο 8821-EX έχει δοκιμαστεί για ενσύρματα και Bluetooth σετ ακουστικού-μικροφώνου σε επικίνδυνες τοποθεσίες.

Σημαντικές πληροφορίες ασφαλείας για το σετ ακουστικών-μικροφώνου



Υψηλή ηχητική πίεση — Αποφύγετε την ακρόαση σε υψηλά επίπεδα έντασης για μεγάλο χρονικό διάστημα για να αποτρέψετε ενδεχόμενη απώλεια ακοής.

Όταν συνδέετε το σετ ακουστικών-μικροφώνου, μειώστε την ένταση ήχου του ηχείου του σετ ακουστικών μικροφώνου προτού φορέσετε το σετ ακουστικών-μικροφώνου. Εάν θυμάστε να μειώνετε την ένταση του ήχου προτού αφαιρέσετε το σετ ακουστικών μικροφώνου, η ένταση θα ξεκινά σε χαμηλότερα επίπεδα όταν συνδέετε ξανά το σετ ακουστικών-μικροφώνου.

Επιδεικνύετε προσοχή στο περιβάλλον σας. Κατά τη χρήση του σετ ακουστικών-μικροφώνου ενδέχεται να αποκλείσετε σημαντικούς εξωτερικούς ήχους, ιδιαίτερα σε καταστάσεις εκτάκτου ανάγκης ή σε θορυβώδη περιβάλλοντα. Μην χρησιμοποιείτε το σετ ακουστικών-μικροφώνου κατά την οδήγηση. Μην αφήνετε το σετ ακουστικών-μικροφώνου ή τα καλώδιά του σε περιοχές όπου μπορεί να προκληθεί εμπλοκή και πτώση ανθρώπων ή κατοικίδιων ζώων. Εποπτεύετε πάντα τα παιδιά κοντά στο σετ ακουστικών-μικροφώνου ή στα καλώδιά του.

Τεκμηρίωση **Cisco** Ασύρματου **IP** Τηλεφώνου σειρά **882x**

Ανατρέξτε στην ενότητα δημοσιεύσεις ειδικά για τη γλώσσα σας, το μοντέλο τηλεφώνου, και το σύστημα ελέγχου κλήσεων. Μεταβείτε από την ακόλουθη διεύθυνση URL τεκμηρίωσης:

<https://www.cisco.com/c/en/us/support/collaboration-endpoints/unified-ip-phone-8800-series/tsd-products-support-series-home.html>

Ο οδηγός ανάπτυξης βρίσκεται στην ακόλουθη διεύθυνση URL:

<https://www.cisco.com/c/en/us/support/collaboration-endpoints/unified-ip-phone-8800-series/products-implementation-design-guides-list.html>

Επισκόπηση θεμάτων ασφαλείας σχετικά με τα προϊόντα της Cisco

Το προϊόν αυτό περιέχει δυνατότητες κρυπτογράφησης και υπόκειται στη νομοθεσία των Ηνωμένων Πολιτειών και τοπικών περιοχών περί εισαγωγής, εξαγωγής, μεταφοράς και χρήσης. Η διακίνηση κρυπτογραφικών προϊόντων της Cisco δεν υποδηλώνει την εξουσιοδότηση τρίτων για εισαγωγή, εξαγωγή, διανομή ή χρήση της κρυπτογράφησης. Εισαγωγείς, εξαγωγείς, διανομείς και χρήστες φέρουν την ευθύνη τήρησης των σχετικών νομοθεσιών. Με τη χρήση του προϊόντος, συμφωνείτε στην τήρηση των ισχυόντων νόμων και κανονισμών. Εάν δεν είστε σε θέση να τηρήσετε τη νομοθεσία, θα πρέπει να επιστρέψετε άμεσα το προϊόν.

Περαιτέρω πληροφορίες σχετικά με τους κανονισμούς εξαγωγών των Η.Π.Α. παρέχονται στη διεύθυνση <http://www.bis.doc.gov/index.php/regulations/export-administration-regulations-ear>.



ΚΕΦΑΛΑΙΟ 2

Αξεσουάρ Cisco

- Μπαταρίες, στη σελίδα 5
- Τροφοδοτικό AC του Cisco Ασύρματου IP Τηλεφώνου 8821, στη σελίδα 9
- Καλώδιο USB, στη σελίδα 11
- Επιτραπέζιοι φορτιστές, στη σελίδα 13
- Πολυφορτιστές, στη σελίδα 17
- Θήκες μεταφοράς, στη σελίδα 22
- Θήκη σιλκόνης, στη σελίδα 23
- Άλλα Αξεσουάρ, στη σελίδα 26
- Κωδικοί εξαρτημάτων των αξεσουάρ Cisco, στη σελίδα 27
- Προδιαγραφές επιτραπέζιου φορτιστή, στη σελίδα 30
- Προδιαγραφές πολυφορτιστή, στη σελίδα 32

Μπαταρίες

Το τηλέφωνό σας συνοδεύεται από μια μπαταρία ιόντων λιθίου, και μπορείτε να παραγγείλετε εφεδρικές μπαταρίες.

Μπορείτε να βρείτε τις οδηγίες εγκατάστασης μπαταρίας στον Οδηγό χρήστη *Cisco* Ασύρματου *IP* Τηλεφώνου 8821 και 8821-EX.



Προσοχή

Χρησιμοποιείτε αποκλειστικά εγκεκριμένες μπαταρίες. Η χρήση μη εγκεκριμένων μπαταριών μπορεί να αποβεί επικίνδυνη, και καθιστά άκυρη την εγγύηση του τηλεφώνου σας.

Η πλήρως φορτισμένη μπαταρία παρέχει τις εξής ώρες εξυπηρέτησης:

- Έως 11.5 ώρες χρόνου ομιλίας (εξαρτάται από το υλικολογισμικό του τηλεφώνου και την έκδοση του φορτιστή)

Ο ακόλουθος πίνακας παρουσιάζει τις διαφορές στο χρόνο ομιλίας όταν χρησιμοποιείτε:

- το νέο 4.35 V Επιτραπέζιος φορτιστής για Cisco Ασύρματο IP Τηλέφωνο 8821 και το Πολυφορτιστής για Cisco Ασύρματο IP Τηλέφωνο 8821
- το Επιτραπέζιος φορτιστής για το Cisco Ασύρματο IP Τηλέφωνο 8821-EX και το Πολλαπλός φορτιστής για το Cisco Ασύρματο IP Τηλέφωνο 8821-EX

Πίνακας 1: Σύγκριση των χρόνων ομιλίας

Προϋπόθεση	Πρωτότυπο Επιτραπέζιος φορτιστής για Cisco Ασύρματο IP Τηλέφωνο 8821 και Πολυφορτιστής για Cisco Ασύρματο IP Τηλέφωνο 8821	Νέο Επιτραπέζιος φορτιστής για Cisco Ασύρματο IP Τηλέφωνο 8821 και Πολυφορτιστής για Cisco Ασύρματο IP Τηλέφωνο 8821	Επιτραπέζιος φορτιστής για το Cisco Ασύρματο IP Τηλέφωνο 8821-EX και Πολλαπλός φορτιστής για το Cisco Ασύρματο IP Τηλέφωνο 8821-EX
Τηλέφωνο φορτισμένο σε φορτιστή, με επιτοίχιο προσαρμογέα, ή με USB Το τηλέφωνο τρέχει υλικολογισμικό έκδοσης 11.0(4)SR3 ή προηγούμενο	9,5 ώρες	9,5 ώρες	9,5 ώρες
Τηλέφωνο φορτισμένο σε φορτιστή, με επιτοίχιο προσαρμογέα, ή με USB Το τηλέφωνο τρέχει υλικολογισμικό έκδοσης 11.0(5) ή μεταγενέστερης	11,5 ώρες	11,5 ώρες	9,5 ώρες
Εφεδρική μπαταρία φορτισμένη στην υποδοχή φόρτισης	9,5 ώρες	11,5 ώρες	9,5 ώρες

- Έως 145 ώρες χρόνου αναμονής

Η ζωή της μπαταρίας εξαρτάται από έναν αριθμό παραγόντων που περιλαμβάνει τα κάτωθι:

- Χρόνος ενεργοποίησης—Η ζωή της μπαταρίας μειώνεται όταν το τηλέφωνο είναι ενεργοποιημένο. Οι κλήσεις, τα μηνύματα, η χρήση εφαρμογών, η χρήση Bluetooth και ενέργειες όπως η πλοήγηση στα μενού, καταναλώνουν ενέργεια.
- Λειτουργία αναζήτησης—Το τηλέφωνό σας μπορεί να ρυθμιστεί να αναζητά σημεία πρόσβασης με τρεις διαφορετικούς τρόπους (Συνεχόμενα, Αυτόματα, Μονό ΣΠ). Αν το τηλέφωνο χρησιμοποιεί συνεχόμενη ή αυτόματη λειτουργία αναζήτησης, το τηλέφωνο απαιτεί περισσότερη ισχύ, κάτι που ελαττώνει το χρόνο ομιλίας.

**Προσοχή**

Ο αναμενόμενος κύκλος ζωής για μια μπαταρία είναι δύο έτη. Με βάση τη μέση χρήση, αυτό αντιστοιχεί σε περίπου 500 φορτίσεις. Μπορείτε να ελέγξετε την ημερομηνία που αναγράφεται για να υπολογίσετε την ηλικία της μπαταρίας. Συνιστούμε να αντικαταστήσετε την μπαταρία όταν φτάσει στο τέλος της ζωής της.

Αν χρειάζεστε μεγαλύτερους χρόνους ομιλίας, θα σας φανεί χρήσιμο να έχετε μια εφεδρική, φορτισμένη μπαταρία.

Για προδιαγραφές μπαταριών, ανατρέξτε στο Φύλλο δεδομένων του *Cisco* Ασύρματου *IP* Τηλεφώνου 8821 και στο Φύλλο δεδομένων *Cisco* Ασύρματου *IP* Τηλεφώνου 8821-EX στο <http://www.cisco.com/c/en/us/products/collaboration-endpoints/unified-ip-phone-8800-series/datasheet-listing.html>

Σχετικά θέματα

[Κωδικοί εξαρτημάτων των αξεσουάρ Cisco](#), στη σελίδα 27

Εντοπισμός χαλασμένης μπαταρίας

Η μπαταρία του τηλεφώνου σας μπορεί να εμφανίσει ενδείξεις φυσικής φθοράς. Οι φυσικές ενδείξεις περιλαμβάνουν:

- Διόγκωση
- Συστροφή
- Σπασμένα καλύμματα πόλων

**Σημείωση**

Σας συνιστούμε να ελέγχετε την μπαταρία και τη θήκη τους για ενδείξεις φυσικής φθοράς κατά την αντικατάσταση της μπαταρίας σας.

Διογκωμένη μπαταρία

Εντοπισμός

- Η μπαταρία δεν στέκεται σε ευθεία πάνω σε τραπέζι. Μπορεί να σπάσει εάν αγγίξετε τις γωνίες.
- Η μπαταρία δεν είναι τοποθετημένη επίπεδα μέσα στη θήκη των μπαταριών.
- Το πίσω κάλυμμα δεν θα κλείσει εντελώς (ειδικά στο μέσο της θύρας)
- Η μπαταρία δεν πέφτει από τη θήκη των μπαταριών όταν προσπαθείτε να την αφαιρέσετε. Μπορεί να σκεφτείτε ότι θα πρέπει να βγάλετε την μπαταρία από τη θήκη.



Προσοχή Μην προσπαθήσετε να βγάλετε την μπαταρία από τη θήκη της.

Παραδείγματα

Η επόμενη εικόνα δείχνει μια διογκωμένη μπαταρία από τον πόλο.



Η επόμενη εικόνα δείχνει μια άλλη διογκωμένη μπαταρία.



Η επόμενη εικόνα δείχνει μια διογκωμένη μπαταρία στη θήκη των μπαταριών. Σημειώστε ότι η μπαταρία δεν είναι ευθυγραμμισμένη με τα τοιχία της θήκης γύρω από αυτήν.



Η επόμενη εικόνα δείχνει την ίδια διογκωμένη μπαταρία όταν το κάλυμμα έχει τοποθετηθεί. Βλέπεται ότι το κάλυμμα στη μέση του έχει καμπυλώσει. Τα μάνταλα στη μέση του καλύμματος δεν ασφαλίζουν εύκολα.



Η μπαταρία μπορεί να διογκωθεί κατά μήκος ή κατά πλάτος, κάτι που δυσκολεύει την αφαίρεσή της. Μη χρησιμοποιείτε εργαλεία για να βγάλετε την μπαταρία.

Στραβωμένη μπαταρία

Εντοπισμός

Η μπαταρία δεν στέκεται σε ευθεία πάνω σε τραπέζι. Μπορεί να σπάσει εάν αγγίξετε τις γωνίες.

Παράδειγμα



Τα καλύμματα των πολλών είναι σπασμένα ή χαλασμένα

Εντοπισμός

Τα πλαστικά καλύμματα στους πόλους της μπαταρίας δεν εφαρμόζουν σωστά.

Παράδειγμα



Τροφοδοτικό AC του Cisco Ασύρματου IP Τηλεφώνου 8821

Το τροφοδοτικό AC του Cisco Ασύρματου IP Τηλεφώνου 8821 σας επιτρέπει τη γρήγορη φόρτιση της μπαταρίας του τηλεφώνου. Μπορείτε να χρησιμοποιείτε το Τηλέφωνο ενώ φορτίζετε τη μπαταρία. Όταν παραγγέλλετε το τηλέφωνό σας, βεβαιωθείτε ότι παραγγέλλετε το τροφοδοτικό εκείνο που είναι κατάλληλο για την περιοχή σας.

Η μπαταρία απαιτεί περίπου 3 ώρες φόρτισης με χρήση του τροφοδοτικού AC.



Προσοχή

Χρησιμοποιείτε μόνο τα τροφοδοτικά AC που ορίζει η Cisco για το Cisco Ασύρματο IP Τηλέφωνο σειρά 882x.

Σχετικά θέματα

[Κωδικοί εξαρτημάτων των αξεσουάρ Cisco](#), στη σελίδα 27

Προετοιμασία του ηλεκτρικού αντάπτορα

Ο ηλεκτρικός αντάπτορας για το τηλέφωνό σας είναι μικρών διαστάσεων. Πριν χρησιμοποιήσετε τον ηλεκτρικό αντάπτορα, πρέπει να ξεδιπλώσετε τις ακίδες. Αφού χρησιμοποιήσετε τον ηλεκτρικό αντάπτορα, πρέπει να διπλώσετε τις ακίδες.

Ο ηλεκτρικός αντάπτορας για την περιοχή σας μπορεί να χρειάζεται ένα πρόσθετο εξάρτημα σύνδεσης για να μπορεί να συνδεθεί στην ηλεκτρική πρίζα.

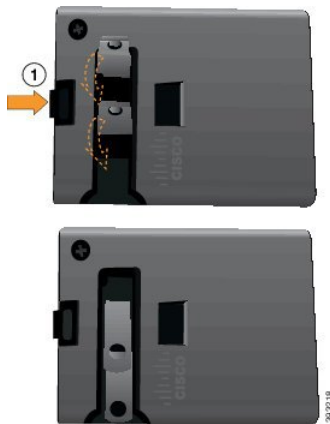
Διαδικασία

Βήμα 1

Πιάστε την άκρη της ακίδας με το δάχτυλό σας και τραβήξτε την ακίδα προς τα πάνω μέχρι να ασφαλίσει στη θέση της.



- Βήμα 2** (Προαιρετικά) Τοποθετήστε το διεθνές ηλεκτρικό εξάρτημα σύνδεσης.
- Βήμα 3** (Προαιρετικά) Πριν κλείσετε τον ηλεκτρικό αντάππορα, βγάλτε το διεθνές ηλεκτρικό εξάρτημα σύνδεσης.
- Βήμα 4** (Προαιρετικά) Κρατήστε τον μοχλό στο πάνω μέρος του αντάππορα προς τα κάτω και πιέστε τις ακίδες προς τα κάτω για να κλείσετε τον αντάππορα.



Φόρτιση της μπαταρίας με το τροφοδοτικό AC

Μπορείτε να φορτίσετε το τηλέφωνό σας χρησιμοποιώντας ένα τροφοδοτικό AC. Όταν χρησιμοποιείτε το τροφοδοτικό η πλήρης φόρτιση της μπαταρίας μπορεί να διαρκέσει έως 3 ώρες.

Η πλατιά σύνδεση πάνω στο καλώδιο USB συνδέεται στο τηλέφωνο χρησιμοποιώντας μαγνήτες για να συγκρατείται σταθερά. Διαθέτει ακίδες που πρέπει να ευθυγραμμίζετε σωστά. Αν κρατήσετε το τηλέφωνο έτσι ώστε η οθόνη να είναι στραμμένη προς το μέρος σας, το εικονίδιο μπαταρίας πάνω στη σύνδεση είναι ορατό.



Προσοχή Μη φορτίζετε το τηλέφωνο σε επικίνδυνο περιβάλλον.
Μη φορτίζετε το τηλέφωνο αν είναι υγρό.

Πριν ξεκινήσετε

Χρειάζεστε το ηλεκτρικό καλώδιο USB που παρέχεται με το τηλέφωνό σας.

Χρειάζεται να προετοιμάσετε τον ηλεκτρικό αντάπτορα για χρήση όπως περιγράφεται στο [Προετοιμασία του ηλεκτρικού αντάπτορα, στη σελίδα 9](#).

Διαδικασία

- Βήμα 1** Συνδέστε το καλώδιο USB στο κάτω μέρος του τηλεφώνου, με τις ακίδες ευθυγραμμισμένες.
- Βήμα 2** Συνδέστε το καλώδιο USB στον ηλεκτρικό αντάπτορα.
- Βήμα 3** Συνδέστε τον ηλεκτρικό αντάπτορα στην πρίζα.

Καλώδιο USB

Μπορείτε να συνδέετε το τηλέφωνό σας με τον ηλεκτρονικό υπολογιστή σας χρησιμοποιώντας ένα ειδικό καλώδιο USB.

Ο πλατύς σύνδεσμος πάνω στο καλώδιο USB συνδέεται στο Τηλέφωνο με μαγνήτες για να συγκρατείται σταθερά. Διαθέτει ακίδες που πρέπει να ευθυγραμμίσετε σωστά. Αν κρατήσετε το Τηλέφωνο έτσι ώστε η οθόνη να είναι στραμμένη προς το μέρος σας, το εικονίδιο μπαταρίας πάνω στο σύνδεσμο είναι ορατό.

Σχετικά θέματα

[Κωδικοί εξαρτημάτων των αξεσουάρ Cisco](#), στη σελίδα 27

Φορτίστε τη μπαταρία με το καλώδιο **USB** και τη θύρα **USB** στον υπολογιστή σας

Μπορείτε να φορτίσετε το τηλέφωνό σας χρησιμοποιώντας τον υπολογιστή σας. Όταν χρησιμοποιείτε τον υπολογιστή η πλήρης φόρτιση της μπαταρίας μπορεί να διαρκέσει έως 6 ώρες.

Η πλατιά σύνδεση πάνω στο καλώδιο USB συνδέεται στο τηλέφωνο χρησιμοποιώντας μαγνήτες για να συγκρατείται σταθερά. Διαθέτει ακίδες που πρέπει να ευθυγραμμίσετε σωστά. Αν κρατήσετε το τηλέφωνο έτσι ώστε η οθόνη να είναι στραμμένη προς το μέρος σας, το εικονίδιο μπαταρίας πάνω στη σύνδεση είναι ορατό.



Προσοχή Μη φορτίζετε το τηλέφωνο σε επικίνδυνο περιβάλλον.
Μη φορτίζετε το τηλέφωνο αν είναι υγρό.

Διαδικασία

Βήμα 1 Συνδέστε τη μακριά σύνδεση του καλωδίου USB στο κάτω μέρος του τηλεφώνου, με τις ακίδες ευθυγραμμισμένες.

Βήμα 2 Συνδέστε το άλλο άκρο στη θύρα USB του υπολογιστή.

Επιτραπέζιοι φορτιστές

Μπορείτε να χρησιμοποιήσετε τον Επιτραπέζιο φορτιστή για Cisco Ασύρματο IP Τηλέφωνο 8821 για να φορτίσετε το Cisco Ασύρματο IP Τηλέφωνο 8821 σας και την εφεδρική μπαταρία του τηλεφώνου. Ο φορτιστής λειτουργεί με εναλλασσόμενο ρεύμα (AC) ή από μια φορτισμένη εφεδρική μπαταρία του τηλεφώνου. Μπορεί να ασφαλιστεί με μια τυπική κλειδαριά ασφαλείας φορητού υπολογιστή. Ο φορτιστής διαθέτει ετικέτα στο πίσω μέρος που υποδεικνύει τη μέγιστη τάση (4,35 V).

Μπορείτε να χρησιμοποιήσετε τον Επιτραπέζιο φορτιστή για το Cisco Ασύρματο IP Τηλέφωνο 8821-EX για να φορτίσετε το Cisco Ασύρματο IP Τηλέφωνο 8821-EX σας και την εφεδρική μπαταρία του τηλεφώνου. Ο φορτιστής λειτουργεί με εναλλασσόμενο ρεύμα (AC) ή από μια φορτισμένη εφεδρική μπαταρία του τηλεφώνου. Μπορεί να ασφαλιστεί με μια τυπική κλειδαριά ασφαλείας φορητού υπολογιστή. Ο φορτιστής έχει την ίδια εμφάνιση με τον Επιτραπέζιο φορτιστή για Cisco Ασύρματο IP Τηλέφωνο 8821 με την εξαίρεση ότι εμφανίζει το γραφικό του Cisco Ασύρματο IP Τηλέφωνο 8821-EX και δεν διαθέτει ετικέτα τάσης.

Στην παρακάτω εικόνα φαίνεται ο φορτιστής με ένα τηλέφωνο.

Σχήμα 1: Cisco Ασύρματο IP Τηλέφωνο 8821 και Επιτραπέζιο φορτιστής για Cisco Ασύρματο IP Τηλέφωνο 8821



Προσοχή

Ο Επιτραπέζιος φορτιστής για Cisco Ασύρματο IP Τηλέφωνο 8821 μπορεί μόνο να φορτίσει το Cisco Ασύρματο IP Τηλέφωνο 8821 και μια εφεδρική μπαταρία για αυτό το τηλέφωνο. Δεν μπορείτε να φορτίσετε το Cisco Ασύρματο IP Τηλέφωνο 8821-EX ή τις εφεδρικές μπαταρίες του στον Επιτραπέζιο φορτιστή για Cisco Ασύρματο IP Τηλέφωνο 8821.

Σε αυτό το έγγραφο, ο όρος επιτραπέζιος φορτιστής αναφέρεται και στους δύο φορτιστές.

Αν το τηλέφωνό σας έχει προστατευτική θήκη, δεν χρειάζεται να τη βγάλετε πριν φορτίσετε το τηλέφωνο στον επιτραπέζιο φορτιστή. Προσαρμόστε τον φορτιστή ώστε να εφαρμόζει το τηλέφωνο.

Μπορείτε να χρησιμοποιήσετε έναν προσαρμογέα USB σε Ethernet (κλειδί σύνδεσης) για να συνδέσετε τον επιτραπέζιο φορτιστή στο Ethernet μόνο για την αυτόματη παροχή προφίλ Wi-Fi και για λόγους εγγραφής πιστοποιητικού. Δεν μπορείτε να χρησιμοποιήσετε το κλειδί σύνδεσης για την πραγματοποίηση κλήσεων φωνής μέσω Ethernet. Για περισσότερες πληροφορίες σχετικά με τη θύρα USB, ανατρέξτε στο Οδηγός διαχείρισης Cisco ασύρματου IP τηλεφώνου 8821 και 8821-EX.



Προσοχή Μη χρησιμοποιείτε φορτιστές ή τη λειτουργία hands free σε ατμόσφαιρα με κίνδυνο έκρηξης.
Μη φορτίζετε το τηλέφωνο αν είναι υγρό.

Ενσωματωμένο ηχείο

Ο φορτιστής διαθέτει ένα ηχείο το οποίο μπορείτε να χρησιμοποιήσετε ενώ το τηλέφωνο είναι συνδεδεμένο πάνω του. Χρησιμοποιήστε τα κουμπιά έντασης του τηλεφώνου για να ρυθμίσετε την ένταση του ηχείου και το κουμπί Σίγαση στον ίδιο το φορτιστή. Όταν η σίγαση του ηχείου είναι ενεργή, το κουμπί Σίγαση ανάβει με κόκκινο χρώμα.

Ενδείξεις φόρτισης τηλεφώνου

Όταν τοποθετείτε το τηλέφωνο στο φορτιστή, το τηλέφωνο υποδεικνύει ότι η μπαταρία φορτίζει μέσω της κόκκινης λυχνίας LED στην πάνω πλευρά του τηλεφώνου. Αν το τηλέφωνο είναι ενεργοποιημένο όταν το τοποθετείτε στον φορτιστή, βλέπετε ένα μήνυμα στην οθόνη. Αν το τηλέφωνο είναι απενεργοποιημένο ή η στάθμη της μπαταρίας είναι πολύ χαμηλή, βλέπετε ένα εικονίδιο να εμφανίζεται στην οθόνη. Όταν η μπαταρία είναι φορτισμένη, η λυχνία LED του τηλεφώνου ανάβει με πράσινο χρώμα.

Ενδείξεις φόρτισης εφεδρικής μπαταρίας

Μπορείτε να φορτίσετε μια εφεδρική μπαταρία στην πρόσθετη θύρα φόρτισης πίσω από την κύρια θύρα φόρτισης τηλεφώνου. Όταν τοποθετείτε μια εφεδρική μπαταρία στο φορτιστή, η λυχνία LED της μπαταρίας (στα δεξιά του τηλεφώνου) ανάβει για να υποδείξει την κατάσταση φόρτισης:

- Κόκκινο—Η εφεδρική μπαταρία φορτίζει.
- Πράσινο—Η εφεδρική μπαταρία είναι πλήρως φορτισμένη.

Σχετικά θέματα

[Προδιαγραφές επιτραπέζιου φορτιστή](#), στη σελίδα 30

[Κωδικοί εξαρτημάτων των αξεσουάρ Cisco](#), στη σελίδα 27

Ρύθμιση του επιτραπέζιου φορτιστή

Πρέπει να τοποθετήσετε τον επιτραπέζιο φορτιστή σε μια σταθερή επιφάνεια εργασίας.

Πριν ξεκινήσετε

Χρειάζεστε το καλώδιο που παρέχεται με τον φορτιστή. Αυτό το καλώδιο έχει ένα βύσμα στο ένα άκρο και μια σύνδεση USB στο άλλο άκρο.

Χρειάζεστε τον ηλεκτρικό αντάπτορα που παρέχεται με το τηλέφωνο.

Διαδικασία

Βήμα 1 Συνδέστε το άκρο βύσματος του καλωδίου στον επιτραπέζιο φορτιστή.

- Βήμα 2** Συνδέστε το άκρο USB του καλωδίου στον ηλεκτρικό αντάππορα και συνδέστε τον ηλεκτρικό αντάππορα στην ηλεκτρική πρίζα.

Φόρτιση του τηλεφώνου σας με τον επιτραπέζιο φορτιστή

Μπορείτε να καταλάβετε πότε φορτίζεται το τηλέφωνό σας στον φορτιστή όταν η λυχνία LED ανάβει με κόκκινο χρώμα και εμφανίζεται ένα μήνυμα ή ένα εικονίδιο στην οθόνη τηλεφώνου. Όταν η μπαταρία είναι πλήρως φορτισμένη, η λυχνία LED γίνεται πράσινη. Η φόρτιση του τηλεφώνου μπορεί να διαρκέσει έως 3 ώρες.

Αν το τηλέφωνό σας έχει προστατευτική θήκη, δεν χρειάζεται να τη βγάλετε πριν φορτίσετε το τηλέφωνο στον επιτραπέζιο φορτιστή. Προσαρμόστε τον φορτιστή ώστε να εφαρμόζει το τηλέφωνο.

Όταν τοποθετείτε το τηλέφωνο στον φορτιστή, βεβαιωθείτε ότι έχετε ευθυγραμμίσει τις ακίδες φόρτισης στο κάτω μέρος του τηλεφώνου με τη σύνδεση στον φορτιστή. Όταν το τηλέφωνο είναι τοποθετημένο σωστά στον φορτιστή, συγκρατείται στη θέση του με μαγνήτες. Αν η λυχνία LED δεν σβήσει, τότε η ευθυγράμμιση δεν είναι σωστή.



- Προσοχή** Μη φορτίζετε το τηλέφωνο σε επικίνδυνο περιβάλλον.
Μη φορτίζετε το τηλέφωνο αν είναι υγρό.

Διαδικασία

- Βήμα 1** (Προαιρετικά) Προσαρμόστε το φορτιστή ενός τηλεφώνου σε μια θήκη: Στέψτε τον φορτιστή ώστε το πίσω μέρος του να είναι προς τα εσάς, εισάγετε τρία δάκτυλα περίπου στα 3/4 της διαδρομής εντός της υποδοχής, πατήστε προς τα μέσα και σηκώστε. Η υποδοχή θα πρέπει να ολισθήσει προς τα έξω.



Σημείωση Την πρώτη φορά που θα αφαιρέσετε την υποδοχή, ίσως χρειαστεί να χρησιμοποιήσετε δύο χέρια.

- Βήμα 2** Τοποθετήστε το τηλέφωνό σας μέσα στη θύρα φόρτισης με την οθόνη στραμμένη προς το μέρος σας. Αν το τηλέφωνό σας βρίσκεται σε θήκη, πιέστε το τηλέφωνο μέσα στην υποδοχή φόρτισης για να εξασφαλίσετε ότι το τηλέφωνο έχει συνδεθεί με τις επαφές.

Βεβαιωθείτε ότι η λυχνία LED στο τηλέφωνο ανάβει με κόκκινο χρώμα. Αν η λυχνία LED δεν ανάψει, τότε βγάλτε το τηλέφωνο και εισαγάγετέ το ξανά μέσα στον φορτιστή.

Αν το τηλέφωνό σας βρίσκεται σε θήκη, το τηλέφωνο και η θήκη θα έχουν κλίση προς τα έξω, εξαιτίας της θήκης.

- Βήμα 3** Όταν βγάζετε το τηλέφωνο από τον φορτιστή, να γέρνετε το τηλέφωνο προς τα εμπρός και να το ανασηκώσετε για να αποσυνδέσετε τη σύνδεση από τους μαγνήτες.



- Βήμα 4** (Προαιρετικά) Σύρετε την υποδοχή φόρτισης μέσα στον φορτιστή. Βεβαιωθείτε ότι η υποδοχή εφαρμόζει επίπεδα με την πρόσοψη και το πάνω μέρος του φορτιστή.



Φόρτιση της εφεδρικής μπαταρίας με τον επιτραπέζιο φορτιστή

Μπορείτε να φορτίσετε μια εφεδρική μπαταρία στον επιτραπέζιο φορτιστή. Η φόρτιση της μπαταρίας μπορεί να διαρκέσει έως 3 ώρες.



Προσοχή

Μη φορτίζετε την μπαταρία σε επικίνδυνο περιβάλλον.

Όταν φορτίζεται η μπαταρία, η λυχνία LED της εφεδρικής μπαταρίας πάνω στον φορτιστή ανάβει με κόκκινο χρώμα. Όταν η μπαταρία είναι φορτισμένη, η λυχνία LED της εφεδρικής μπαταρίας πάνω στον φορτιστή ανάβει με πράσινο χρώμα.

Διαδικασία

- Βήμα 1** Κρατήστε την μπαταρία έτσι ώστε η ετικέτα Cisco να είναι στραμμένη προς το μέρος σας και τα βέλη στην μπαταρία να δείχνουν προς τα κάτω.
- Βήμα 2** Τοποθετήστε την εφεδρική μπαταρία στην υποδοχή πίσω από το τηλέφωνο και πιέστε τη δυνατά προς τα κάτω.

Πολυφορτιστές

Μπορείτε να φορτίσετε έως έξι Cisco Ασύρματο IP Τηλέφωνο 8821 και έξι εφεδρικές μπαταρίες ταυτόχρονα με το Πολυφορτιστής για Cisco Ασύρματο IP Τηλέφωνο 8821. Αν το τηλέφωνό σας είναι σε προστατευτική θήκη, μπορείτε να το φορτίσετε χωρίς να βγάλετε τη θήκη. Ο φορτιστής διαθέτει ετικέτα στο πίσω μέρος που υποδεικνύει τη μέγιστη τάση (4,35 V).

Μπορείτε να φορτίσετε έως έξι Cisco Ασύρματο IP Τηλέφωνο 8821-EX και έξι εφεδρικές μπαταρίες ταυτόχρονα με το Πολλαπλός φορτιστής για το Cisco Ασύρματο IP Τηλέφωνο 8821-EX. Αν το τηλέφωνό σας είναι σε προστατευτική θήκη, μπορείτε να το φορτίσετε χωρίς να βγάλετε τη θήκη. Ο φορτιστής έχει την ίδια εμφάνιση με τον Πολυφορτιστής για Cisco Ασύρματο IP Τηλέφωνο 8821 με την εξαίρεση ότι εμφανίζει το γραφικό του Cisco Ασύρματο IP Τηλέφωνο 8821-EX και δεν διαθέτει ετικέτα τάσης.

Η εικόνα που ακολουθεί δείχνει τον πολυφορτιστή. Τα τηλέφωνα τοποθετούνται στις υποδοχές φόρτισης αριστερά και δεξιά και οι εφεδρικές μπαταρίες τοποθετούνται στο κέντρο.

Σχήμα 2: *Cisco* Ασύρματο IP Τηλέφωνο 8821 και Πολυφορτιστής για *Cisco* Ασύρματο IP Τηλέφωνο 8821



Μπορείτε να τοποθετήσετε τον πολυφορτιστή σε μια επιφάνεια εργασίας ή να τον προσαρτήσετε στον τοίχο με το κιτ επιτοίχιας προσάρτησης. Μπορείτε επίσης να ασφαλίσετε τον πολυφορτιστή με μια τυπική κλειδαριά ασφαλείας φορητού υπολογιστή.



Προσοχή

Ο Πολυφορτιστής για Cisco Ασύρματο IP Τηλέφωνο 8821 μπορεί μόνο να φορτίσει το Cisco Ασύρματο IP Τηλέφωνο 8821 και μια εφεδρική μπαταρία για αυτό το τηλέφωνο. Δεν μπορείτε να φορτίσετε το Cisco Ασύρματο IP Τηλέφωνο 8821-EX ή τις εφεδρικές μπαταρίες του στον Πολυφορτιστής για Cisco Ασύρματο IP Τηλέφωνο 8821.

Σε αυτό το έγγραφο, ο όρος πολυφορτιστής αναφέρεται και στους δύο φορτιστές.

Η λυχνία LED στο τηλέφωνο δείχνει την κατάσταση φόρτισης. Όταν φορτίζεται η μπαταρία, η λυχνία LED ανάβει με κόκκινο χρώμα. Όταν η μπαταρία είναι φορτισμένη, η λυχνία LED ανάβει με πράσινο χρώμα.

Η λυχνία LED δίπλα στην εφεδρική μπαταρία υποδεικνύει την κατάσταση φόρτισης. Όταν φορτίζεται η μπαταρία, η λυχνία LED ανάβει με κόκκινο χρώμα. Όταν η μπαταρία είναι φορτισμένη, η λυχνία LED ανάβει με πράσινο χρώμα.

Οι λυχνίες LED των υποδοχών μπαταρίας απαιτούν αρκετά λεπτά για να υποδείξουν ότι η μπαταρία είναι πλήρως φορτισμένη. Αν μετακινήσετε μια πλήρως φορτισμένη μπαταρία σε άλλη υποδοχή, η λυχνία LED ενδέχεται να ανάψει με κόκκινο χρώμα πριν ανάψει με πράσινο.



Προσοχή

Μη χρησιμοποιείτε φορτιστές σε ατμόσφαιρα με κίνδυνο έκρηξης.

Μη φορτίζετε το τηλέφωνο αν είναι υγρό.

Σχετικά θέματα

[Προδιαγραφές πολυφορτιστή](#), στη σελίδα 32

[Κωδικοί εξαρτημάτων των αξεσουάρ Cisco](#), στη σελίδα 27

Ρύθμιση του πολυφορτιστή

Η σύνδεση τροφοδοσίας βρίσκεται στη δεξιά πλευρά του πολυφορτιστή.

Διαδικασία

- Βήμα 1 Συνδέστε το άκρο με το βύσμα του ηλεκτρικού καλωδίου μέσα στον πολυφορτιστή.
- Βήμα 2 Συνδέστε το άλλο άκρο του ηλεκτρικού καλωδίου στον ηλεκτρικό αντάππορα.
- Βήμα 3 Συνδέστε τον ηλεκτρικό αντάππορα στην πρίζα.
- Βήμα 4 Τοποθετήστε τον πολυφορτιστή σε μια σταθερή επιφάνεια εργασίας.

Εγκατάσταση του κιτ επιτοίχιας προσάρτησης πολυφορτιστή

Το κιτ επιτοίχιας προσάρτησης περιλαμβάνει τα εξής εξαρτήματα:

- στήριγμα
- πακέτο με 5 βίδες και 5 αυτο-διάτρητα αγκύρια τοίχου

Πριν ξεκινήσετε

Χρειάζεστε τα εξής εργαλεία:

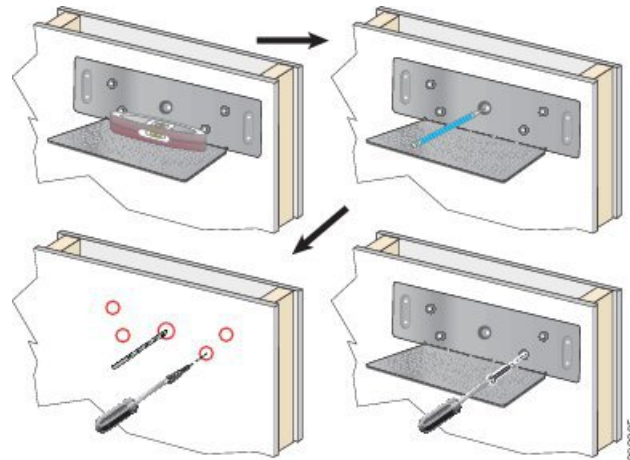
- Δράπανο και τρυπάνι 0,25 ιντσών
- Μολύβι
- Αλφάδι
- Ίσια κατσαβίδια #1 και #2

Χρειάζεστε το ηλεκτρικό καλώδιο και τον ηλεκτρικό αντάππορα.

Διαδικασία

Βήμα 1 Προσδιορίστε τη θέση για το στήριγμα. Η κάτω δεξιά γωνία του στηρίγματος πρέπει να είναι μικρότερη από 50 ίντσες (127 cm) από την ηλεκτρική πρίζα.

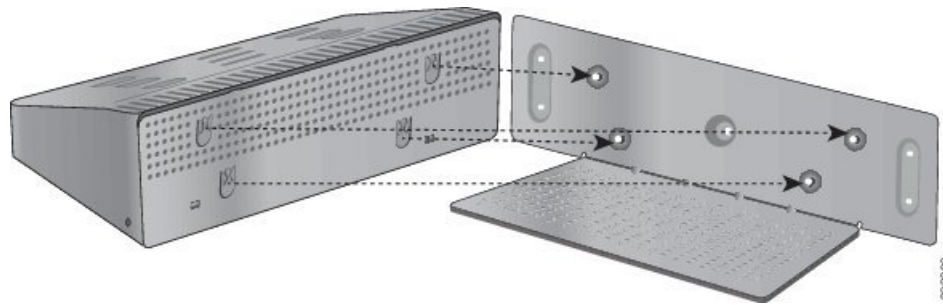
Βήμα 2 Στερεώστε το στήριγμα τοίχου.



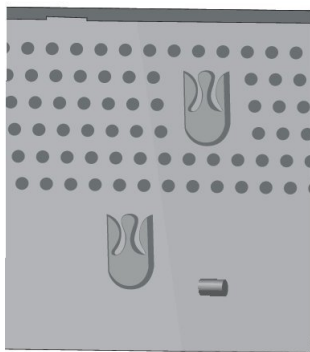
- a) Συγκρατήστε το στήριγμα στον τοίχο, όπως φαίνεται στο διάγραμμα.
- b) Χρησιμοποιήστε το αλφάδι για να διασφαλιστεί ότι το στήριγμα είναι οριζόντιο και χρησιμοποιήστε ένα μολύβι για να σημειώσετε τις σπές των βιδών.
- c) Τοποθετήστε τα αγκύριο, χρησιμοποιώντας το δράπανο και το τρυπάνι.
- d) Βιδώστε το στήριγμα στον τοίχο.

Βήμα 3 Εντοπίστε τις υποδοχές των αναρτήσεων στον πολυφοριστή.

Βήμα 4 Κρατήστε τον πολυφοριστή έτσι ώστε οι υποδοχές των αναρτήσεων να βρίσκονται μπροστά από τις αναρτήσεις πάνω στο στήριγμα, πιάστε τον πολυφοριστή προς τον τοίχο και στη συνέχεια σπρώξτε τον πολυφοριστή προς τα κάτω έτσι ώστε οι αναρτήσεις να εφαρμόσουν μέσα στην υποδοχή.



Εδώ φαίνεται μια λεπτομέρεια της υποδοχής αναρτήσεων.



- Βήμα 5 Συνδέστε το άκρο με το βύσμα του ηλεκτρικού καλωδίου μέσα στον πολυφορτιστή.
- Βήμα 6 Συνδέστε το άλλο άκρο του ηλεκτρικού καλωδίου στον ηλεκτρικό αντάπτορα.
- Βήμα 7 Συνδέστε τον ηλεκτρικό αντάπτορα στην πρίζα.

Φόρτιση του τηλεφώνου σας με τον πολυφορτιστή

Μπορείτε να καταλάβετε πότε φορτίζεται το τηλέφωνό σας στον πολυφορτιστή, όταν η λυχνία LED του τηλεφώνου ανάβει με κόκκινο χρώμα. Όταν η μπαταρία είναι πλήρως φορτισμένη, η λυχνία LED γίνεται πράσινη. Η φόρτιση του τηλεφώνου μπορεί να διαρκέσει έως 3 ώρες.

Αν το τηλέφωνό σας έχει προστατευτική θήκη, δεν χρειάζεται να τη βγάλετε πριν φορτίσετε το τηλέφωνο στον πολυφορτιστή. Προσαρμόστε τον πολυφορτιστή ώστε να εφαρμόζει το τηλέφωνο.

Όταν τοποθετείτε το τηλέφωνο στον πολυφορτιστή, βεβαιωθείτε ότι έχετε ευθυγραμμίσει τις ακίδες φόρτισης στο κάτω μέρος του τηλεφώνου με τη σύνδεση στον πολυφορτιστή. Αν η λυχνία LED δεν σβήσει, τότε η ευθυγράμμιση δεν είναι σωστή.



- Προσοχή
- Μη φορτίζετε το τηλέφωνο σε επικίνδυνο περιβάλλον.
 - Μη φορτίζετε το τηλέφωνο αν είναι υγρό.

Διαδικασία

- Βήμα 1** (Προαιρετικά) Προσαρμόστε το φορτιστή για τηλέφωνο σε μια θήκη: Βάλτε τρία δάκτυλα μέσα στη θήκη, εντοπίστε τις υποδοχές στο εσωτερικό της θήκης, και χρησιμοποιήστε τις υποδοχές για να τραβήξετε τη θήκη έξω.



- Βήμα 2** Τοποθετήστε το τηλέφωνό σας στην άδεια θύρα φόρτισης. Αν το τηλέφωνό σας βρίσκεται σε θήκη, πιέστε το τηλέφωνο μέσα στην υποδοχή φόρτισης για να εξασφαλίσετε ότι το τηλέφωνο έχει συνδεθεί με τις επαφές.

Βεβαιωθείτε ότι η λυχνία LED στο τηλέφωνο ανάβει με κόκκινο χρώμα. Αν η λυχνία LED δεν ανάψει, τότε βγάλτε το τηλέφωνο και εισαγάγετέ το ξανά μέσα στον πολυφορτιστή.

- Βήμα 3** (Προαιρετικά) Σύρετε την θήκη φόρτισης μέσα στον πολυφορτιστή και πιέστε τη θήκη στη θέση της, έτσι ώστε αυτή να εφαρμόζει ακριβώς με το πάνω μέρος του πολυφορτιστή.

Φόρτιση της εφεδρικής μπαταρίας σας με τον πολυφορτιστή

Μπορείτε να φορτίσετε μια εφεδρική μπαταρία στον πολυφορτιστή. Η φόρτιση της μπαταρίας μπορεί να διαρκέσει έως 3 ώρες.



Προσοχή Μη φορτίζετε την μπαταρία σε επικίνδυνο περιβάλλον.

Όταν φορτίζεται η μπαταρία, η λυχνία LED της μπαταρίας δίπλα από την μπαταρία ανάβει με κόκκινο χρώμα. Όταν η μπαταρία είναι φορτισμένη, η λυχνία LED της μπαταρίας ανάβει με πράσινο χρώμα.

Διαδικασία

Τοποθετήστε την μπαταρία σε μια κενή υποδοχή εφεδρικής μπαταρίας, ευθυγραμμίζοντας τις επαφές της μπαταρίας με τη σύνδεση του φορτιστή.

Αν η λυχνία LED δεν ανάψει με κόκκινο χρώμα, τότε βγάλτε την μπαταρία και εισαγάγετέ την ξανά μέσα στην υποδοχή μπαταρίας.

Θήκες μεταφοράς

Μπορείτε να τοποθετήσετε το τηλέφωνό σας σε μια θήκη μεταφοράς για να διευκολύνετε τη μεταφορά του ασύρματου τηλεφώνου σας και για να παρέχετε κάποια ασφάλεια στο τηλέφωνό σας. Όταν το Τηλέφωνο βρίσκεται στη θήκη, δε χρειάζεται να αφαιρέσετε τη θήκη προκειμένου να φορτίσετε το Τηλέφωνο.

Διατίθενται οι παρακάτω θήκες:

- Δερμάτινη θήκη Cisco Ασύρματου IP Τηλεφώνου 8821 και 8821-EX
- Θήκη σώματος Cisco Ασύρματου IP Τηλεφώνου 8821 και 8821-EX

Μπορείτε να συνδέσετε και στις δύο θήκες ένα κλιπ ζώνης Cisco Ασύρματου IP Τηλεφώνου 8821 και 8821-EX ή ένα κλιπ τσέπης Cisco Ασύρματου IP Τηλεφώνου 8821 και 8821-EX. Στην ακόλουθη εικόνα φαίνεται αριστερά το κλιπ ζώνης και δεξιά το κλιπ τσέπης.



Όταν αγοράζετε μια θήκη, σας παρέχουμε και τα δύο είδη κλιπ και μπορείτε επίσης να παραγγείλετε ανταλλακτικά κλιπ.



Σημείωση

Η Cisco δεν εγκρίνει, υποστηρίζει ή δοκιμάζει θήκες και καλύμματα άλλων κατασκευαστών για τα ασύρματα τηλέφωνα 8821. Η χρήση του Cisco Ασύρματου IP Τηλεφώνου 8821 με θήκες ή καλύμματα άλλων κατασκευαστών ενδέχεται να καταστήσει άκυρη την εγγύησή σας.

Δερμάτινη θήκη Cisco Ασύρματου IP Τηλεφώνου 8821 και 8821-EX

Μπορείτε να σύρετε το Τηλέφωνο εντός της δερμάτινης θήκης για να προστατεύσετε το Τηλέφωνο και έπειτα να συνδέσετε τη θήκη με το κλιπ ζώνης ή το κλιπ τσέπης. Το κομβίο στην πλάτη της θήκης συνδέεται με το κλιπ. Οι εικόνες που ακολουθούν παρουσιάζουν την πρόσοψη και την πλάτη της δερμάτινης θήκης.



Μπορείτε επίσης να στερεώσετε έναν αναδέκτη στον μεταλλικό δακτύλιο που βρίσκεται στο πάνω μέρος της δερμάτινης θήκης

Όταν το Τηλέφωνο βρίσκεται στη θήκη, δε χρειάζεται να αφαιρέσετε τη θήκη προκειμένου να φορτίσετε το Τηλέφωνο.

Θήκη σώματος Cisco Ασύρματου IP Τηλεφώνου 8821 και 8821-EX

Μπορείτε να πιέσετε το Τηλέφωνο εντός της θήκης σώματος για να προστατεύσετε το Τηλέφωνο και έπειτα να συνδέσετε τη θήκη με το κλιπ ζώνης ή το κλιπ τσέπης. Το κομβίο στην πλάτη της θήκης συνδέει τη θήκη με το κλιπ. Οι εικόνες που ακολουθούν παρουσιάζουν την πρόσοψη και την πλάτη της θήκης σώματος.



Όταν το Τηλέφωνο βρίσκεται στη θήκη, δε χρειάζεται να αφαιρέσετε τη θήκη προκειμένου να φορτίσετε το Τηλέφωνο.

Σχετικά θέματα

[Κωδικοί εξαρτημάτων των αξεσουάρ Cisco](#), στη σελίδα 27

Θήκη σιλικόνης

Μπορείτε να χρησιμοποιήσετε τη Θήκη σιλικόνης για το Cisco Ασύρματο IP Τηλέφωνο 8821 για να προστατεύσετε το ασύρματο τηλέφωνό σας. Η περίπτωση ταιριάζει πέρα από είτε το ασύρματο τηλεφωνικό πρότυπο.

Σχήμα 3: Cisco Ασύρματο IP Τηλέφωνο 8821 και Θήκη σιλικόνης για το Cisco Ασύρματο IP Τηλέφωνο 8821



Η θήκη έχει τα εξής πλεονεκτήματα:

- Υποαλλεργική
- Αντιμικροβιακή
- Ανθεκτική στη φθορά από 15% αλκοόλ, 75% αλκοόλ, 2,5% υπεροξειδίου του υδρογόνου, ορυκτέλαιο, σαπούνι, νερό, χλωρίνη, και σαπούνι πιάτων.



Σημείωση Χρησιμοποιήστε το καθαριστικό με τη χαμηλότερη ισχύ για να παρατείνετε τη διάρκεια ζωής και την εμφάνιση της θήκης.

- Μειώνει τη ζημιά όταν πέφτει το τηλέφωνο
- Καλύπτει μεγαλύτερο μέρος του τηλεφώνου από τις άλλες θήκες.

Η θήκη συνοδεύεται από ένα προαιρετικό κλιπ ζώνης που μπορείτε να σύρετε πάνω στη θήκη.

Δεν χρειάζεται να αφαιρέσετε τη θήκη για να φορτίσετε την μπαταρία στον επιτραπέζιο φορτιστή ή τον πολυφορτιστή. Αφαιρέστε το καπάκι στον φορτιστή για να τοποθετήσετε το τηλέφωνο και τη θήκη σε αυτόν.

Σχετικά θέματα

[Επιτραπέζιοι φορτιστές](#), στη σελίδα 13

[Πολυφορτιστές](#), στη σελίδα 17

Τοποθετήστε τη Θήκη σιλικόνης για το Cisco Ασύρματο IP Τηλέφωνο 8821

Βάζετε το τηλέφωνο στη θήκη μέσα από το άνοιγμα της οθόνης στη θήκη. Εάν θέλετε να καταργήσετε τη θήκη, αντιστρέψτε τα παρακάτω βήματα.

Διαδικασία

- Βήμα 1** Σύρετε το κάτω μέρος του τηλεφώνου στο άνοιγμα της οθόνης μέχρι το τηλέφωνο να βρίσκεται τελείως μέσα θήκη.



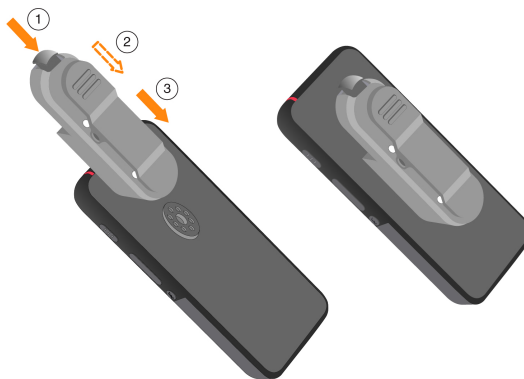
- Βήμα 2** Εάν το άνοιγμα της οθόνης έχει τυλιχτεί, ξετυλίξτε το μέχρι να είναι επίπεδο.

- Βήμα 3** Μία γωνία τη φορά, σύρετε τη γωνία της θήκης προς τα επάνω για να καλύψετε το τηλέφωνο.



- Βήμα 4** Εάν το άνοιγμα της οθόνης έχει τυλιχτεί, ξετυλίξτε το μέχρι να είναι επίπεδο.

- Βήμα 5** (Προαιρετικά) Εάν είναι απαραίτητο, πατήστε τη βάση του κλιπ ζώνης μέσα και γλιστρήστε το κλιπ πάνω στη θέση στο πίσω μέρος της θήκης.



446046

Καθαρίστε τη θήκη σιλικόνης

Διαδικασία

- Βήμα 1 Αφαιρέστε τη θήκη σιλικόνης. Αντιστρέψετε τα βήματα της ενότητας [Τοποθετήστε τη Θήκη σιλικόνης για το Cisco Ασύρματο IP Τηλέφωνο 8821, στη σελίδα 24](#).
- Βήμα 2 Καθαρίστε τη θήκη.
- Βήμα 3 Στεγνώστε καλά τη θήκη. Μην τη βάλετε πίσω στο τηλέφωνο μέχρι να είναι εντελώς στεγνή.
- Βήμα 4 Ξαναβάλτε τη θήκη στο τηλέφωνο. Βλ. [Τοποθετήστε τη Θήκη σιλικόνης για το Cisco Ασύρματο IP Τηλέφωνο 8821, στη σελίδα 24](#).

Άλλα Αξεσουάρ

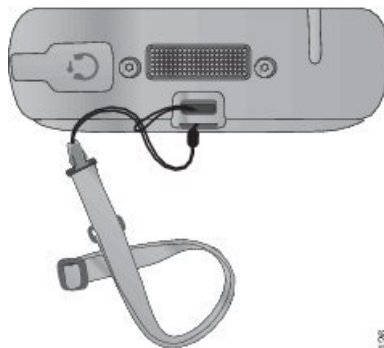
Cisco Ασύρματο IP Τηλέφωνο 8821 και 8821-EX Lanyards

Μπορείτε να στερεώσετε τον αναδέκτη στο πάνω μέρος του ασύρματου τηλεφώνου.

Το παρακάτω γραφικό δείχνει τον αρχικό ιμάντα.

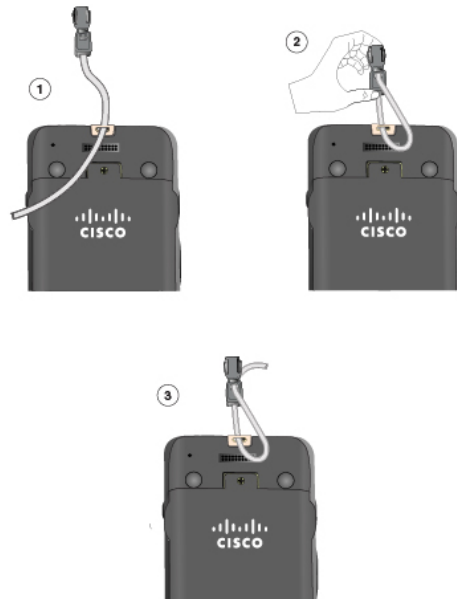


Για να τοποθετήσετε το αρχικό κορδόνι λαιμού, γλιστρήστε τη θηλιά του κορδονιού γύρω από τη ράβδο στο πίσω μέρος του τηλεφώνου και περάστε το κορδόνι μέσα από τη θηλιά.



3919428

Το παρακάτω γραφικό δείχνει τον τρόπο εγκατάστασης του νέου ιμάντα.



Για να τοποθετήσετε το νέο κορδόνι λαιμού, περάστε το κορδόνι μέσα από την υποδοχή στο τηλέφωνο και ασφαλίστε το άκρο στο κλιπ.

Θύρα μπαταρία **Cisco** Ασύρματο **8821** και Θύρα μπαταρίας **Cisco** Ασύρματο **8821-EX**

Μπορείτε να αντικαταστήσετε τη θύρα της μπαταρίας αν υποστεί ζημιά το παρέμβυσμα της θύρας. Αν υποστεί ζημιά το παρέμβυσμα, ενδέχεται να διεισδύσουν στο χώρο της μπαταρίας σκόνη και υγρά και να προκαλέσουν ζημιά στο Τηλέφωνο. Αν δεν αντικατασταθεί το σπασμένο παρέμβυσμα, η εγγύηση του τηλεφώνου καθίσταται άκυρη.



Σημείωση

Οι θύρες των μπαταριών είναι συγκεκριμένες για το μοντέλο του τηλεφώνου. Βεβαιωθείτε ότι έχετε παραγγείλει τη σωστή έκδοση για το τηλέφωνό σας.

Σχετικά θέματα

[Κωδικοί εξαρτημάτων των αξεσουάρ Cisco](#), στη σελίδα 27

Κωδικοί εξαρτημάτων των αξεσουάρ Cisco

Μπορείτε να αγοράσετε αξεσουάρ για το Cisco Ασύρματο IP Τηλέφωνο σειρά 882x από τον τοπικό σας διανομέα ή έναν εταιρικό αντιπρόσωπο.

Οι παρακάτω πίνακες δίνουν τον αριθμό εξαρτήματος για τα αξεσουάρ Cisco. Για περισσότερες πληροφορίες, δείτε τα έντυπα δεδομένων στη διεύθυνση <http://www.cisco.com/c/en/us/products/collaboration-endpoints/unified-ip-phone-8800-series/datasheet-listing.html>

Πίνακας 2: Ανταλλακτικά και αξεσουάρ τηλεφώνου

Όνομασία προϊόντος	Κωδικός εξαρτήματος
Μπαταρία Cisco Ασύρματου 8821 και 8821-EX	CP-BATT-8821=
Θύρα μπαταρίας του ασύρματου Cisco Wireless 8821	CP-BDOOR-8821=
Θύρα μπαταρίας του ασύρματου τηλεφώνου Cisco 8821-EX	CP-BDOOR-8821-EX=
Παροχή ρεύματος Cisco Ασύρματου IP Τηλεφώνου 8821 και 8821-EX για τη Βόρεια Αμερική	CP-PWR-8821-NA=
Παροχή ρεύματος Cisco Ασύρματου IP Τηλεφώνου 8821 και 8821-EX για την Αργεντινή	CP-PWR-8821-AR=
Παροχή ρεύματος Cisco Ασύρματου IP Τηλεφώνου 8821 και 8821-EX για την Αυστραλία	CP-PWR-8821-AU=
Παροχή ρεύματος Cisco Ασύρματου IP Τηλεφώνου 8821 και 8821-EX για τη Βραζιλία	CP-PWR-8821-BZ=
Παροχή ρεύματος Cisco Ασύρματου IP Τηλεφώνου 8821 και 8821-EX για την Κεντρική Ευρώπη	CP-PWR-8821-CE=
Παροχή ρεύματος Cisco Ασύρματου IP Τηλεφώνου 8821 και 8821-EX για την Ινδία	CP-PWR-8821-IND=
Παροχή ρεύματος Cisco Ασύρματου IP Τηλεφώνου 8821 και 8821-EX για την Κορέα	CP-PWR-8821-KR=
Παροχή ρεύματος Cisco Ασύρματου IP Τηλεφώνου 8821 και 8821-EX για την Ιαπωνία	CP-PWR-8821-JP=
Παροχή ρεύματος Cisco Ασύρματου IP Τηλεφώνου 8821 και 8821-EX για την Ελβετία	CP-PWR-8821-SW=
Παροχή ρεύματος Cisco Ασύρματου IP Τηλεφώνου 8821 και 8821-EX για το Ηνωμένο Βασίλειο	CP-PWR-8821-UK=
Θήκη σώματος Cisco Ασύρματου IP Τηλεφώνου 8821 και 8821-EX με ζώνη και κλιπ τσέπης	CP-HOLSTER-8821=
Δερμάτινη θήκη Cisco Ασύρματου IP Τηλεφώνου 8821 και 8821-EX με ζώνη και κλιπ τσέπης	CP-LCASE-8821=
Σετ κλιπ τσέπης Cisco Ασύρματου IP Τηλεφώνου 8821 και 8821-EX	CP-PCLIP-8821=
Σετ ανταλλακτικών κλιπ ζώνης Cisco Ασύρματου IP Τηλεφώνου 8821 και 8821-EX	CP-BCLIP-8821=
Σετ αναδέτη Cisco Ασύρματου IP Τηλεφώνου 8821 και 8821-EX	CP-LANYARD=
Θήκη σιλικόνης για το Cisco Ασύρματο IP Τηλέφωνο 8821	CP-SILCASE-8821=

Πίνακας 3: Επιτραπέζιοι φορτιστές και ανταλλακτικά

Όνομα	Κωδικός εξαρτήματος
Επιτραπέζιος φορτιστής για Cisco Ασύρματο IP Τηλέφωνο 8821, σκέτος	CP-DSKCH-8821=
Επιτραπέζιος φορτιστής για Cisco Ασύρματο IP Τηλέφωνο 8821-EX, σκέτος	CP-DSKCH-8821-EX
Επιτραπέζιος φορτιστής για το Cisco Ασύρματο IP Τηλέφωνο 8821, η παροχή ρεύματος περιλαμβάνεται	CP-DSKCH-8821-BUN
Bundle επιτραπέζιος φορτιστής για το Cisco Ασύρματο IP Τηλέφωνο 8821-EX, με καλώδιο τροφοδοσίας και παροχή ρεύματος	CP-DSKCH-8821EX-BN
Παροχή ρεύματος επιτραπέζιου φορτιστή για Cisco Ασύρματο IP Τηλέφωνο 8821 και 8821-EX για τη Βόρεια Αμερική	CP-PWR-DC8821-NA=
Παροχή ρεύματος επιτραπέζιου φορτιστή για Cisco Ασύρματο IP Τηλέφωνο 8821 και 8821-EX για την Αργεντινή	CP-PWR-DC8821-AR=
Παροχή ρεύματος επιτραπέζιου φορτιστή για Cisco Ασύρματο IP Τηλέφωνο 8821 και 8821-EX για την Αυστραλία	CP-PWR-DC8821-AU=
Παροχή ρεύματος επιτραπέζιου φορτιστή για Cisco Ασύρματο IP Τηλέφωνο 8821 και 8821-EX για τη Βραζιλία	CP-PWR-DC8821-BZ=
Παροχή ρεύματος επιτραπέζιου φορτιστή για Cisco Ασύρματο IP Τηλέφωνο 8821 και 8821-EX για την Κεντρική Ευρώπη	CP-PWR-DC8821-CE=
Παροχή ρεύματος επιτραπέζιου φορτιστή για Cisco Ασύρματο IP Τηλέφωνο 8821 και 8821-EX για την Ινδία	CP-PWR-DC8821-IND=
Παροχή ρεύματος επιτραπέζιου φορτιστή για Cisco Ασύρματο IP Τηλέφωνο 8821 και 8821-EX για την Κορέα	CP-PWR-DC8821-KR=
Παροχή ρεύματος επιτραπέζιου φορτιστή για Cisco Ασύρματο IP Τηλέφωνο 8821 και 8821-EX για την Ιαπωνία	CP-PWR-DC8821-JP=
Παροχή ρεύματος επιτραπέζιου φορτιστή για Cisco Ασύρματο IP Τηλέφωνο 8821 και 8821-EX για την Ελβετία	CP-PWR-DC8821-SW=
Παροχή ρεύματος επιτραπέζιου φορτιστή για Cisco Ασύρματο IP Τηλέφωνο 8821 και 8821-EX για το Ηνωμένο Βασίλειο	CP-PWR-DC8821-UK=

Πίνακας 4: Πολυφορτιστές και ανταλλακτικά

Όνομα	Κωδικός εξαρτήματος
Bundle πολυφορτιστής Cisco Ασύρματου IP Τηλεφώνου 8821, με power cube, μετασχηματιστή και καλώδιο χώρας	CP-MCHGR-8821-BUN
Bundle πολυφορτιστής Cisco Ασύρματου IP Τηλεφώνου 8821-EX, με power cube, μετασχηματιστή και καλώδιο χώρας	CP-MCHGR-8821EX-BN

Όνομα	Κωδικός εξαρτήματος
Πολυφορτιστής Cisco Ασύρματου IP Τηλεφώνου 8821, σκέτος	CP-MCHGR-8821=
Πολυφορτιστής Cisco 8821-EX μόνο	CP-MCHGR-8821-EX=
Επιτοίχια βάση και κιτ πολυφορτιστή Cisco Ασύρματου IP Τηλεφώνου 8821 και 8821-EX	CP-MCHGR-8821-WMK=
Power cube για όλες τις χώρες	CP-PWR-CUBE-6=
Καλώδιο τροφοδοσίας, ΒΑ	CP-PWR-CORD-NA=
Καλώδιο τροφοδοσίας, Αργεντινή	CP-PWR-CORD-AR=
Καλώδιο τροφοδοσίας, Αυστραλία	CP-PWR-CORD-AU=
Καλώδιο τροφοδοσίας, Βραζιλία	CP-PWR-CORD-BZ=
Καλώδιο τροφοδοσίας, Κεντρική Ευρώπη	CP-PWR-CORD-CE=
Καλώδιο τροφοδοσίας, Ινδία	CP-PWR-CORD-IN=
Καλώδιο τροφοδοσίας, Κορέα	CP-PWR-CORD-KR=
Καλώδιο τροφοδοσίας, Ιαπωνία	CP-PWR-CORD-JP=
Καλώδιο τροφοδοσίας, Ασίας Ειρηνικού	CP-PWR-CORD-AP=
Καλώδιο τροφοδοσίας, Νότιος Αφρική	CP-PWR-CORD-SA=
Καλώδιο τροφοδοσίας, Ελβετία	CP-PWR-CORD-SW=
Καλώδιο τροφοδοσίας, Ηνωμένο Βασίλειο	CP-PWR-CORD-UK=

Προδιαγραφές επιτραπέζιου φορτιστή

Πίνακας 5: Φυσικά χαρακτηριστικά

Στοιχείο	Περιγραφή
Διαστάσεις (Υ x Π x Δ)	3,0 x 7,3 x 4,0 in. (76 x 185 x 102 mm)
Βάρος	<ul style="list-style-type: none"> • Επιτραπέζιος φορτιστής: 1,41 pounds (641 g) • Τροφοδοτικό: 0,08 pounds (38 g) • Συνολικό βάρος: 1,49 pounds (679 g)

Στοιχείο	Περιγραφή
Τροφοδοσία	<ul style="list-style-type: none"> • Είσοδος: 100-240V, 0,2A, 50-60 Hz • Έξοδος: 5V, 2,0A • Προσαρμογείς AC (ανά γεωγραφική περιοχή)
Κατανάλωση ισχύος	10 watt
Θερμοκρασία λειτουργίας	32 έως 104°F (0 έως 40°C)
Θερμοκρασία φύλαξης	-22 έως 140°F (-30 έως 60°C)
Σχετική υγρασία	10 έως 95% (μη συμπυκνούμενη)
Προδιαγραφές πτώσης	Ύψος πτώσης: 750 mm (29,5 inch)
Δόνηση	0,41 Grms από 3 έως 500 Hz με οριακές τιμές φάσματος 0,0005 G ² / Hz στα 10 Hz και 200 Hz και 5 dB/οκτάβα μετάπτωση σε κάθε άκρο
Θερμικό σοκ	-22°F (-30°C) 24 ώρες, 158°F (70°C) 24 ώρες
Χρόνος φόρτισης	<ul style="list-style-type: none"> • Μόνο μπαταρία: 2–4 ώρες • Τηλέφωνο: καθορίζεται από το Τηλέφωνο

Πίνακας 6: Ασφάλεια και συμμόρφωση

Στοιχείο	Περιγραφή
Ασφάλεια	<ul style="list-style-type: none"> • UL 60950-1 • CSA C22.2 No. 60950-1 • EN 60950-1 • IEC 60950-1 • AS/NZS 60950.1

Στοιχείο	Περιγραφή
Ηλεκτρομαγνητική συμβατότητα (EMC) και ηλεκτρομαγνητική παρεμβολή (EMI)	<ul style="list-style-type: none"> • CFR 47 Μέρος 15 Κλάση A • ICES-003 Κλάση A • EN 55022 Κλάση A • CISPR 22 Κλάση A • VCCI Κλάση A • AS/NZS CISPR22 • CSPR 24 • EN 55024 • EN 50082-1 • EN 61000-6-1 • EN 61000-3-2 • EN 61000-3-3 • EN 61000-4-2 • EN 61000-4-3 • EN 61000-4-4 • EN 61000-4-5 • EN 61000-4-6 • EN 61000-4-11

Προδιαγραφές πολυφορτιστή

Πίνακας 7: Φυσικά χαρακτηριστικά

Στοιχείο	Περιγραφή
Διαστάσεις (Υ x Π x Δ)	14,17 x 9,06 x 4,14 in (360 x 230 x 105 mm)
Βάρος	<ul style="list-style-type: none"> • Πολυφορτιστής: 5,65 lb (2,57 kg) • Τροφοδοτικό: 0,77 lb (0,35 kg) • Βραχίονας στήριξης: 1,47 lb (0,67 kg)

Στοιχείο	Περιγραφή
Τροφοδοσία	<ul style="list-style-type: none"> • Είσοδος: 100-240VAC, 1,2A, 50–60 Hz • Έξοδος: 19V, 4,74A • Προσαρμογείς AC (ανά γεωγραφική περιοχή)
Κατανάλωση ισχύος	90 watt
Θερμοκρασία λειτουργίας	32 έως 104°F (0 έως 40°C)
Θερμοκρασία φύλαξης	-22 έως 140°F (-30 έως 60°C)
Σχετική υγρασία	10 έως 95% (μη συμπυκνούμενη)
Προδιαγραφές πτώσης	Ύψος πτώσης: 750 mm (29,5 inch)
Δόνηση	0,41 Grms από 3 έως 500 Hz με οριακές τιμές φάσματος 0,0005 G ² / Hz στα 10 Hz και 200 Hz και 5 dB/οκτάβα μετάπτωση σε κάθε άκρο
Θερμικό σοκ	-22°F (-30°C) 24 ώρες, 158°F (70°C) 24 ώρες
Χρόνος φόρτισης	<ul style="list-style-type: none"> • Μόνο μπαταρία: 2–4 ώρες • Τηλέφωνο: καθορίζεται από το Τηλέφωνο

Πίνακας 8: Ασφάλεια και συμμόρφωση

Στοιχείο	Περιγραφή
Ασφάλεια	<ul style="list-style-type: none"> • IEC 60950-1 • EN 60950-1 • UL 60950-1 • CSA C22.2 No. 60950-1 • AS/NZS 60950.1

Στοιχείο	Περιγραφή
Ηλεκτρομαγνητική συμβατότητα (EMC) και ηλεκτρομαγνητική παρεμβολή (EMI)	<ul style="list-style-type: none"> • FCC Parer 15 (CFR 47) Κλάση A • ICES-003 Κλάση A • EN 55022 Κλάση A • CISPR 22 Κλάση A • AS/NZS CISPR22 • VCCI Κλάση A • CSPR 24 • EN 55024 • EN 61000-3-2 • EN 61000-3-3 • EN 61000-4-2 • EN 61000-4-3 • EN 61000-4-4 • EN 61000-4-5 • EN 61000-4-6 • EN 61000-4-8 • EN 61000-4-11 • EN 61000-6-1 • EN 61000-63 • EN 60601-1-2



ΚΕΦΑΛΑΙΟ 3

Αξεσουάρ τρίτων

- [Επισκόπηση αξεσουάρ τρίτων, στη σελίδα 35](#)
- [Σετ ακουστικών-μικροφώνου, στη σελίδα 35](#)

Επισκόπηση αξεσουάρ τρίτων

Αξεσουάρ για τα ασύρματα τηλέφωνα διατίθενται από τρίτους κατασκευαστές.



Σημείωση

Η Cisco δε δοκιμάζει αξεσουάρ τρίτων. Η Cisco συνιστά να τα δοκιμάσετε στο περιβάλλον σας πριν τη διάθεσή τους σε χρήστες.

Η Cisco δεν εγκρίνει, υποστηρίζει ή δοκιμάζει θήκες και καλύμματα τρίτων για το Cisco Ασύρματο IP Τηλέφωνο σειρά 882x. Η χρήση του Cisco Ασύρματου IP Τηλεφώνου 8821 με θήκες ή καλύμματα άλλων κατασκευαστών ενδέχεται να καταστήσει άκυρη την εγγύησή σας.

Σετ ακουστικών-μικροφώνου

Το ασύρματο τηλέφωνο υποστηρίζει τη χρήση ενσύρματων και ασύρματων Bluetooth σετ ακουστικών-μικροφώνου τρίτων κατασκευαστών.

Για ενσύρματα σετ ακουστικών-μικροφώνου, το Τηλέφωνο απαιτεί ένα σετ ακουστικών-μικροφώνου ή ακουστικά τύπου ψείρας με βύσμα 3,5 mm, 3 ζωνών, 4 επαφών.

Σχετικά θέματα

[Σημαντικές πληροφορίες ασφαλείας για το σετ ακουστικών-μικροφώνου](#), στη σελίδα 3

Ασύρματα σετ ακουστικών-μικροφώνου **Bluetooth**

Η χρήση ασύρματου σετ ακουστικών-μικροφώνου Bluetooth αυξάνει την κατανάλωση ενέργειας της μπαταρίας στο τηλέφωνό σας και επομένως μειώνει το χρόνο ομιλίας.

Για να λειτουργεί ένα ασύρματο σετ ακουστικών-μικροφώνου Bluetooth, δεν χρειάζεται να βρίσκεται σε άμεση οπτική επαφή με το Τηλέφωνο, αλλά ορισμένα εμπόδια, όπως τοίχοι ή πόρτες και παρεμβολές από άλλες ηλεκτρονικές συσκευές μπορεί να επηρεάσουν τη σύνδεση.

Επιλογές σετ ακουστικών-μικροφώνου

Το ηχητικό τμήμα ενός σετ ακουστικών-μικροφώνου πρέπει να ακούγεται καλά σε σας και σε αυτόν με τον οποίο συνομιλείτε. Ο ήχος είναι υποκειμενικός και δεν μπορούμε να εγγυηθούμε την απόδοση οποιουδήποτε σετ ακουστικών-μικροφώνου. Κάποια από τα σετ ακουστικών-μικροφώνου στις παρακάτω λίστες ιστοσελίδων έχουν αναφερθεί ότι αποδίδουν καλά σε ασύρματα τηλέφωνα IP.

Για πληροφορίες σχετικές με σετ ακουστικών-μικροφώνου, επισκεφθείτε τα ακόλουθα URL:

<http://www.plantronics.com>

<http://www.jabra.com>

<http://en-us.sennheiser.com>



Σημείωση

Συνιστούμε να δοκιμάζετε τα σετ ακουστικών-μικροφώνου στο δικό σας περιβάλλον για να καθορίσετε την κατάλληλη απόδοση.