



Användarhandbok för webbverktyget Cisco Unity Connection Messaging Assistant (version 8.x)

Först publicerad: February 02, 2010

Americas Headquarters

Cisco Systems, Inc.
170 West Tasman Drive
San Jose, CA 95134-1706
USA
<http://www.cisco.com>
Tel: 408 526-4000
800 553-NETS (6387)
Fax: 408 527-0883

Textens artikelnummer: OL-21196-01

THE SPECIFICATIONS AND INFORMATION REGARDING THE PRODUCTS IN THIS MANUAL ARE SUBJECT TO CHANGE WITHOUT NOTICE. ALL STATEMENTS, INFORMATION, AND RECOMMENDATIONS IN THIS MANUAL ARE BELIEVED TO BE ACCURATE BUT ARE PRESENTED WITHOUT WARRANTY OF ANY KIND, EXPRESS OR IMPLIED. USERS MUST TAKE FULL RESPONSIBILITY FOR THEIR APPLICATION OF ANY PRODUCTS.

THE SOFTWARE LICENSE AND LIMITED WARRANTY FOR THE ACCOMPANYING PRODUCT ARE SET FORTH IN THE INFORMATION PACKET THAT SHIPPED WITH THE PRODUCT AND ARE INCORPORATED HEREIN BY THIS REFERENCE. IF YOU ARE UNABLE TO LOCATE THE SOFTWARE LICENSE OR LIMITED WARRANTY, CONTACT YOUR CISCO REPRESENTATIVE FOR A COPY.

The Cisco implementation of TCP header compression is an adaptation of a program developed by the University of California, Berkeley (UCB) as part of UCB's public domain version of the UNIX operating system. All rights reserved. Copyright © 1981, Regents of the University of California.

NOTWITHSTANDING ANY OTHER WARRANTY HEREIN, ALL DOCUMENT FILES AND SOFTWARE OF THESE SUPPLIERS ARE PROVIDED "AS IS" WITH ALL FAULTS. CISCO AND THE ABOVE-NAMED SUPPLIERS DISCLAIM ALL WARRANTIES, EXPRESSED OR IMPLIED, INCLUDING, WITHOUT LIMITATION, THOSE OF MERCHANTABILITY, FITNESS FOR A PARTICULAR PURPOSE AND NONINFRINGEMENT OR ARISING FROM A COURSE OF DEALING, USAGE, OR TRADE PRACTICE.

IN NO EVENT SHALL CISCO OR ITS SUPPLIERS BE LIABLE FOR ANY INDIRECT, SPECIAL, CONSEQUENTIAL, OR INCIDENTAL DAMAGES, INCLUDING, WITHOUT LIMITATION, LOST PROFITS OR LOSS OR DAMAGE TO DATA ARISING OUT OF THE USE OR INABILITY TO USE THIS MANUAL, EVEN IF CISCO OR ITS SUPPLIERS HAVE BEEN ADVISED OF THE POSSIBILITY OF SUCH DAMAGES.

CCDE, CCENT, CCSI, Cisco Eos, Cisco HealthPresence, Cisco IronPort, the Cisco logo, Cisco Nurse Connect, Cisco Pulse, Cisco SensorBase, Cisco StackPower, Cisco StadiumVision, Cisco TelePresence, Cisco Unified Computing System, Cisco WebEx, DCE, Flip Channels, Flip for Good, Flip Mino, Flipshare (Design), Flip Ultra, Flip Video, Flip Video (Design), Instant Broadband, and Welcome to the Human Network are trademarks; Changing the Way We Work, Live, Play, and Learn, Cisco Capital, Cisco Capital (Design), Cisco:Financed (Stylized), Cisco Store, Flip Gift Card, and One Million Acts of Green are service marks; and Access Registrar, Aironet, AllTouch, AsyncOS, Bringing the Meeting To You, Catalyst, CCDA, CCDP, CCIE, CCIP, CCNA, CCNP, CCSP, CCVP, Cisco, the Cisco Certified Internetwork Expert logo, Cisco IOS, Cisco Lumin, Cisco Nexus, Cisco Press, Cisco Systems, Cisco Systems Capital, the Cisco Systems logo, Cisco Unity, Collaboration Without Limitation, Continuum, EtherFast, EtherSwitch, Event Center, Explorer, Follow Me Browsing, GainMaker, iLYNX, IOS, iPhone, IronPort, the IronPort logo, Laser Link, LightStream, Linksys, MeetingPlace, MeetingPlace Chime Sound, MGX, Networkers, Networking Academy, PCNow, PIX, PowerKEY, PowerPanels, PowerTV, PowerTV (Design), PowerVu, Prisma, ProConnect, ROSA, SenderBase, SMARTnet, Spectrum Expert, StackWise, WebEx, and the WebEx logo are registered trademarks of Cisco Systems, Inc. and/or its affiliates in the United States and certain other countries.

All other trademarks mentioned in this document or website are the property of their respective owners. The use of the word partner does not imply a partnership relationship between Cisco and any other company. (0910R)

Any Internet Protocol (IP) addresses used in this document are not intended to be actual addresses. Any examples, command display output, and figures included in the document are shown for illustrative purposes only. Any use of actual IP addresses in illustrative content is unintentional and coincidental.

© 2010 Cisco Systems, Inc. All rights reserved.



INNEHÅLL

Webbverktyget Messaging Assistant 1

Om webbverktyget Messaging Assistant 1

Ansluta till webbverktyget Messaging Assistant 1

Öppna hjälpen för webbverktyget Messaging Assistant 2

Arbeta med Media Master i webbverktyget Messaging Assistant 3

Om Media Master 3

Använda ljudfiler i inspelningarna 4

Ändra uppspelnings- och inspelningsenheter 4

Kortkommando för Media Master 5

Ändra personliga inställningar 7

Om personliga inställningar 7

Lägga till alternativa stavningar av ditt namn 7

Ändra ditt inspelade namn 8

Lägga till alternativa namn på dig själv 8

Lägga till alternativa enheter 9

Ändra avancerade inställningar för alternativa enheter 10

Aktivitetslista för konsolidering av röstmeddelanden från flera telefoner i en brevlåda 10

Ställa in mobiltelefoner för vidarebefordring till Cisco Unity Connection 11

Ändra din status för katalogmedverkan 12

Ändra PIN-kod och lösenord för Cisco Unity Connection 13

Om din PIN-kod och dina lösenord för Cisco Unity Connection 13

Ändra PIN-kod 14

Ändra Cisco PCA-lösenordet 14

Ändra lösenord för externt tjänstkonto 15

Ändra inställningarna för Cisco Unity Connection-instruktionerna 17

Om instruktionsinställningar 17

Ändra språket i Connection-instruktionerna 17

Ändra menystilen 18

Ändra volymen på Connection-instruktionerna 18

Ändra hastigheten på Connection-instruktionerna	19
Ändra tidsformatet för tidsstämpling av meddelanden	19
Ändra indatametod för telefonen	20
Ändra vad som spelas upp i Connection vid inloggning	20
Ändra inställningarna för meddelandeadressering och att skicka	21
Ändra inställningarna för uppspelning av meddelanden	23
Om inställningar för uppspelning av meddelanden	23
Detta hör du när du kontrollerar meddelanden	23
Ändra uppspelningsvolym för alla meddelanden du hör per telefon	24
Ändra uppspelningsvolymen för alla meddelanden du lyssnar på via datorhögtalarna	24
Ändra uppspelningshastighet för alla meddelanden du hör per telefon	25
Ändra uppspelningshastigheten för alla meddelanden du lyssnar på via datorhögtalarna	25
Ändra ordningen för uppspelning av meddelanden	26
Ändra vad Cisco Unity Connection spelar upp före och efter meddelanden	27
Ändra hur Connection hanterar meddelanden när du lägger på eller kopplas från	28
Ändra om Connection bekräftar meddelandeborttagningar	29
Ändra inställningar för samtalsöverföring och förhandsgranskning	31
Om regler för samtalsöverföring	31
Ändra inställningar för samtalsöverföring	32
Ändra inställningar för samtalskö	33
Ändra inställningar för förhandsgranskning	34
Ändra inställningar för lämnade meddelanden	35
Hantera personliga hälsningsfraser	37
Om personliga hälsningsfraser	37
Ändra personliga hälsningsfraser	38
Hantera meddelandeavisering	41
Om meddelandeavisering	41
Ställa in meddelandeenheter	42
Ställa in eller ändra telefon- eller personsökarmeddelandeenhet	42
Ställa in eller ändra e-post- eller SMTP-meddelandeenhet	45
Ställa in eller ändra SMS-meddelandeenhet	47
Överlappande och sammanlänkad meddelandeavisering	50
Överväganden vid inställning av SMS- eller SMPP-avisering av textmeddelanden	51
Om transkriptionsleverans med SpeechView	51

Överväganden vid inställning av e-post- och SMS-enheter för mottagning av transkriptioner med

SpeechView **51**

Hantera kontakter 53

Om kontakter **53**

Lägga till kontakter **54**

Ändra uppgifter för kontakter **55**

Ta bort kontakter **56**

Importera kontaktinformation från Exchange till dina kontakter **56**

Hantera personliga listor 59

Om personliga listor **59**

Skapa personliga listor **59**

Ändra namnen på personliga listor **60**

Ändra medlemmar av personliga listor **61**

Ta bort personliga listor **61**



KAPITEL 1

Webbverktyget Messaging Assistant

- [Om webbverktyget Messaging Assistant, sida 1](#)
- [Ansluta till webbverktyget Messaging Assistant, sida 1](#)
- [Öppna hjälpen för webbverktyget Messaging Assistant, sida 2](#)

Om webbverktyget Messaging Assistant

Med webbverktyget Messaging Assistant kan du anpassa hur du och personer som ringer dig ska kommunicera med Cisco Unity Connection per telefon. Du kan också använda det för att anpassa dina Connection-inställningar – till exempel din hälsningsfras och hur meddelanden ska levereras – samt ställa in hur du ska få information om nya meddelanden och skapa personliga listor.

Tillgång till Messaging Assistant erbjuds via webbplatsen för Cisco Personal Communications Assistant (PCA).



Obs!

Webbläsaren på din dator måste konfigureras innan du kan använda Cisco PCA och Messaging Assistant. Även om Connection-administratören troligen redan har gjort inställningen på den dator du använder på kontoret, måste du även ställa in webbläsaren på den dator du använder för fjärranslutning för att få tillgång till webbplatsen om det är möjligt för dig att fjärransluta till Cisco PCA. Be Connection-administratören om mer information.

Relaterade ämnen

- [Öppna hjälpen för webbverktyget Messaging Assistant, sidan 2](#)

Ansluta till webbverktyget Messaging Assistant

Procedur

- Steg 1** Gå till inloggningssidan för Cisco PCA på <http://<Cisco Unity Connection-servern>/ciscopca>. URL-adressen är skiftlägeskänslig.

Spara webbadressen till Cisco PCA i Favoriter, så behöver du inte ange den varje gång du ska ansluta till webbverktyget Messaging Assistant.

- Steg 2** Ange ditt användarnamn och lösenord.
Be Connection-administratören om hjälp ifall du inte kommer ihåg ditt Cisco PCA-lösenord.
- Steg 3** Välj **Logga in**.
- Steg 4** På startsidan för Cisco PCA väljer du länken **Messaging Assistant**.
- Steg 5** När du är färdig väljer du **Logga ut** längst upp till höger på valfri sida i Messaging Assistant.

Öppna hjälpen för webbverktyget Messaging Assistant

Procedur

Steg 1 Välj **Hjälp**-menyn från valfri sida i Messaging Assistant.

Steg 2 Klicka på relevant länk på hjälpmenyn:

Alternativ	Beskrivning
Innehåll	En lista över de olika hjälpavsnitten.
Index	Ett index till hjälpavsnitten.
Den här sidan	Visar hjälpavsnittet om den sida du visar.

Om du vill ha hjälp om en ikon, hovrar du markören över ikonen tills verktygsbeskrivningen visas.



KAPITEL 2

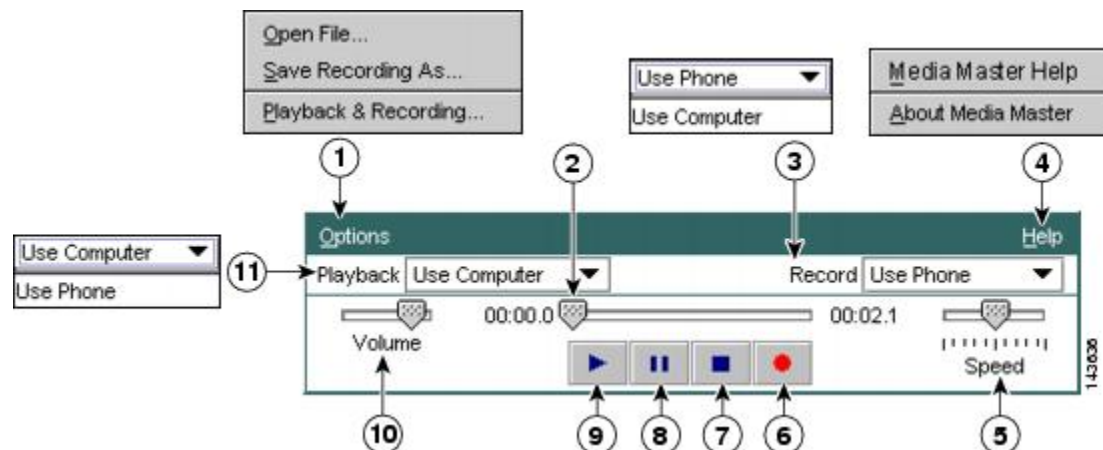
Arbeta med Media Master i webbverktyget Messaging Assistant

- Om Media Master, sida 3
- Använda ljudfiler i inspelningarna, sida 4
- Ändra uppspelnings- och inspelningsenheter, sida 4
- Kortkommando för Media Master, sida 5

Om Media Master

Media Master visas på sidorna för webbverktyget Media Master. Genom att klicka på kontrollerna kan du spela in och spela upp inspelningar med antingen telefonen eller datorns mikrofon och högtalare.

Figur 1: Media Master i Messaging Assistant



1	Menyn Alternativ	7	Stopp
2	Inspelnings-/uppspelningsförlopp	8	Paus

3	Inspelningslista	9	Spela upp
4	Hjälp (versionsinformation om Media Master)	10	Volymkontroll
5	Reglage för uppspelningshastighet	11	Uppspelningslista
6	Spela in		

Använda ljudfiler i inspelningarna

Med hjälp av menyn Alternativ i Media Master kan du använda andra ljudfiler (WAV) i dina inspelningar. (Se 1 i bilden i [Om Media Master, sidan 3.](#))

De tillgängliga alternativen beskrivs i följande tabell:

Alternativ	Beskrivning
Öppna fil	Öppna en WAV-fil på datorn för att spela upp den på vald uppspelningsenhet.
Spara inspelning som	Spara en inspelning som WAV-fil på en plats som du anger.

Ändra uppspelnings- och inspelningsenheter

Du kan välja de enheter som du vill använda för att spela in och spela upp inspelningar medan du använder webbverktyget Messaging Assistant:

Uppspelningsenheter	<ul style="list-style-type: none"> • Telefon – Cisco Unity Connection ringer upp dig, och du lyssnar med telefonluren eller med högtalartelefonens högtalare. • Datorhögtalare (om tillgängliga).
Inspelningsenheter	<ul style="list-style-type: none"> • Telefon – Cisco Unity Connection ringer upp dig, och du talar i telefonluren eller i högtalartelefonens mikrofon. • Datormikrofon (om tillgänglig).



Tips

Telefonen ger den bästa ljudkvaliteten på inspelningar.

Observera att när du uppdaterar Media Master sparas ändringarna på den enskilda datorn. Om du använder Media Master på en annan dator (till exempel en dator i hemmet) måste du uppdatera inställningar för Media Master även på den datorn.

Procedur

- Steg 1** Välj **Personlig** på menyn Inställningar i Messaging Assistant.
- Steg 2** Om det är tillämpligt klickar du på **Spela upp/Spela in** i fältet Inspelat namn på sidan Inställningar för att visa Media Master.
- Steg 3** Klicka på **Uppspelning & inspelning** på menyn Alternativ i Media Master.
- Steg 4** Ange önskad enhet:

Alternativ	Beskrivning
Uppspelningsenhet	Välj telefonen eller datorn.
Inspelningsenhet	Välj telefonen eller datorn.

- Steg 5** Om du anger telefonen som uppspelnings- eller inspelningsenhet väljer du din primära anknnytning eller så anger du ett annat telefonnummer under Aktivt telefonnummer. Det är det här numret som Connection ringer när du ska lyssna eller spela in genom telefonen.
När du har angett det aktiva telefonnumret kan du välja enheter i listorna Uppspelning och Inspelning i Media Master (11 och 3 i bilden i [Om Media Master, sidan 3](#)). Med hjälp av listorna kan du snabbt byta mellan enheter. Dina val sparas för alla webbverktygssidor som innehåller Media Master tills du ändrar dem igen.
- Steg 6** Välj **OK**.

Kortkommando för Media Master

Alt-O öppnar menyn Alternativ.



KAPITEL 3

Ändra personliga inställningar

- [Om personliga inställningar, sida 7](#)
- [Lägga till alternativa stavningar av ditt namn, sida 7](#)
- [Ändra ditt inspelade namn, sida 8](#)
- [Lägga till alternativa namn på dig själv, sida 8](#)
- [Lägga till alternativa enheter, sida 9](#)
- [Ändra avancerade inställningar för alternativa enheter, sida 10](#)
- [Aktivitetslista för konsolidering av röstmeddelanden från flera telefoner i en brevlåda, sida 10](#)
- [Ändra din status för katalogmedverkan, sida 12](#)

Om personliga inställningar

De personliga inställningarna påverkar uppgifterna om dig som användare i Cisco Unity Connection-systemet och vissa av de val du kan göra när du kommunicerar med systemet.

Lägga till alternativa stavningar av ditt namn

Om du anger ditt namn med icke-latinska bokstäver eller tecken (t.ex. med kanji-tecken) kan du ange en alternativ stavning av ditt namn med latinska bokstäver. Om du anger en alternativ stavning kan de som ringer nå dig lättare när de använder röstigenkänning.

Procedur

- Steg 1** Välj **Personlig** på menyn Inställningar i Messaging Assistant.
 - Steg 2** Ange en alternativ stavning av ditt namn i fälten Alternativ stavning av förnamn eller Alternativ stavning av efternamn under Namn på sidan Inställningar.
Du kan använda tecknen A–Z, a–z och 0–9.
 - Steg 3** Välj **Spara**.
-

Relaterade ämnen

- [Lägga till alternativa namn på dig själv, sidan 8](#)

Ändra ditt inspelade namn

Ditt inspelade namn spelas upp tillsammans med meddelanden du lämnar till andra användare. Du identifieras med hjälp av namnet i katalogen. Det spelas även upp tillsammans med systemets hälsningsfraser.



Tips

Andra Cisco Unity Connection-användare hör inte din alternativa hälsningsfras när de skickar meddelanden till dig per telefon. När du aktiverar den alternativa hälsningsfrasen ska du överväga att ändra ditt inspelade namn så att inspelningen även innehåller information om att du inte är på kontoret.

Procedur

- Steg 1** Välj **Personlig** på menyn Inställningar i Messaging Assistant.
- Steg 2** Välj **Spela upp/Spela in** på sidan Inställningar.
- Steg 3** Klicka på **Spela in** i Media Master och spela in meddelandet.
- Steg 4** Klicka på **Stopp** när du är klar med inspelningen.
- Steg 5** Välj **Spara**.

Lägga till alternativa namn på dig själv

Du kan ställa in Cisco Unity Connection så att du känns igen på ett eller flera alternativa namn som du själv anger. Alternativa namn skiljer sig från det namn som finns i katalogen.

Connection känner igen vanliga smeknamn som Bill för William och Cathy för Catherine. Lagg dock gärna till alternativa namn på dig själv i följande fall, för att hjälpa de som ringer att nå dig när de frågar efter dig genom att säga något av namnen:

- Om du har ett ovanligt smeknamn. (Till exempel om du heter William men kallas för Buddy.)
- Om du är känd under andra namn. (Till exempel ett mellannamn eller ditt namn som ogift.)
- Om ditt namn inte uttalas som det vanliga uttalet av namnet. (Till exempel om du heter Janet men uttalar namnet "Jah-nay". Du kan då lägga till uttalsstavningen "Jahnay" som ett alternativt namn.)

Procedur

- Steg 1** Välj **Personlig** på menyn Inställningar i Messaging Assistant.
 - Steg 2** Ange dina alternativa namn under Alternativa namn på sidan Inställningar.
 - Steg 3** Om du vill lägga till fler alternativa namn klickar du på **Lägg till rad** och upprepar Steg 2.
 - Steg 4** Välj **Spara**.
-

Relaterade ämnen

- [Lägga till alternativa stavningar av ditt namn, sidan 7](#)

Lägga till alternativa enheter

Du kan lägga till information om andra enheter som du använder – till exempel personsökare, mobiltelefon, hemtelefon eller telefonen på ett annat kontor – till dina personliga inställningar i Cisco Unity Connection. Det gör det enklare att ringa Connection från en alternativ enhet, eftersom systemet känner igen numret och fungerar på samma sätt som när du ringer från din primära anknytning.

Din Connection-administratör kan också lägga till alternativa enheter åt dig, utöver din primära anknytning. Du kan lägga till tio alternativa enheter och visa alla alternativa enheter som administratören kan ha lagt till.

**Obs!**

När du loggar in från ett telefonnummer som inte har angetts i dina alternativa enheter, kan det hända att Connection frågar om numret ska läggas till. Om du väljer att lägga till numret, känner Connection igen det och fungerar på samma sätt som när du ringer från din primära anknytning. Om du väljer att inte lägga till numret, frågar Connection inte fler gånger om du vill lägga till det.

Procedur

- Steg 1** Välj **Personlig** på menyn Inställningar i Messaging Assistant.
- Steg 2** Välj **Lägg till rad** under tabellen Enheter som har definierats av användaren i avsnittet Alternativa enheter på sidan Inställningar.
- Steg 3** I fältet Namn anger du en beskrivning av enheten. (Du kan till exempel skriva ”Mobiltelefon, arbetet” eller ”Min egen mobiltelefon”.)
- Steg 4** I fältet Nummer anger du en anknytning eller ett telefonnummer för enheten. Numret får innehålla högst 30 tecken.

Observera följande begränsningar när du anger nummer i tabellen Enheter som har definierats av användaren:

- Varje telefonnummer som du anger måste vara unikt – Connection accepterar inte ett nummer som redan är tilldelat en annan användare (antingen som primär eller alternativ enhet) eller en annan Connection-enhet (exempelvis en allmän distributionslista).
- Använd siffrorna 0–9 när du anger numret. Fråga din Connection-administratör om ytterligare siffror eller tecken krävs.

Tips Om du vill ta reda på rätt telefonnummerformat kan du ringa till arbetstelefonen från din alternativa enhet. Anteckna alla ytterligare siffror eller tecken som visas tillsammans med telefonnumret i området för nummerpresentation på arbetstelefonen

- Du kan eventuellt ange ett giltigt alias för en SIP URL. Om URL:n exempelvis är SIP:aabade@cisco.com ska du ange aabade. Fråga din Connection-administratör om du vill veta mer.

Steg 5 Om du vill lägga till ytterligare en enhet väljer du **Lägg till rad** och upprepar Steg 2 och 3.

Steg 6 Välj **Spara**. Alla alternativa enheter som du angett aktiveras.

Relaterade ämnen

- [Ändra avancerade inställningar för alternativa enheter, sidan 10](#)
- [Aktivitetslista för konsolidering av röstmeddelanden från flera telefoner i en brevlåda, sidan 10](#)

Ändra avancerade inställningar för alternativa enheter

Det finns flera olika avancerade inställningar som kan anpassas för alternativa enheter. Som standard används samma inställningar för alla alternativa enheter som de du har ställt in för din primära anslutning.

Du kan ändra inställningarna för varje alternativ enhet som du använder för att ringa upp Cisco Unity Connection. Du kanske till exempel vill använda röstkommandon som indatametod när du ringer från din mobiltelefon, men använda knappsatsen när du ringer från arbetstelefonen,

Procedur

Steg 1 Välj **Personlig** på menyn Inställningar i Messaging Assistant.

Steg 2 Klicka på **Redigera** för den alternativa enhet du vill ändra i kolumnen Avancerade inställningar i tabellen Enheter som har definierats av användaren under Alternativa enheter på sidan Inställningar. Ett nytt webbläsarfönster öppnas med Avancerade inställningar för alternativ enhet.

Steg 3 Markera kryssrutan för varje inställning som du vill ändra i kolumnen Inställning.

Steg 4 I kolumnen Värde för alternativ enhet ändrar du inställningarna så att värdena motsvarar önskat beteende hos enheten.

Steg 5 Välj **Spara**.

Steg 6 Stäng webbläsarfönstret **Avancerade inställningar för alternativ enhet**.

Aktivitetslista för konsolidering av röstmeddelanden från flera telefoner i en brevlåda

Du kan ställa in flera telefoner, till exempel din arbetsmobiltelefon och din privata mobiltelefon, för vidarebefordring till Cisco Unity Connection när du inte svarar, så att alla dina röstmeddelanden blir tillgängliga i en och samma brevlåda.

När du ställer in en mobiltelefon för vidarebefordring till Connection, hör de som ringer din hälsningsfras och lämnar meddelanden i din Connection-brevlåda på samma sätt som när du inte svarar på din primära anknnytning. (Du ställer in vidarebefordring från enheten själv, inte i Connection.)

Om du vill ställa in vidarebefordring till Connection i en mobiltelefon, gör du följande i den ordning som anges.

- 1 Lägga till mobiltelefonen som en alternativ enhet. Se [Lägga till alternativa enheter, sidan 9](#).
- 2 Ställ in mobiltelefonen för vidarebefordring till ditt arbetstelefonnummer, vilket bör motsvara din primära anknnytning i Connection. Följ anvisningarna från telefonileverantören.

Om du saknar anvisningar för telefonen kan du söka på Internet efter uttrycket "vidarebefordra samtal" kombinerat med namnet på telefonileverantören. Se även [Ställa in mobiltelefoner för vidarebefordring till Cisco Unity Connection, sidan 11](#), en allmän procedur som tillhandahålls som vägledning. Stegen kan dock variera beroende på telefonen.

- 3 Testa vidarebefordringen genom att ringa upp mobiltelefonen från en annan telefon. Samtalet bör då vidarebefordras till din Connection-brevlåda.

Eftersom samtalet skickas till din mobiltelefon först, och därefter till din arbetstelefon, kan flera ringsignaler höras innan de som ringer når din brevlåda.

Ställa in mobiltelefoner för vidarebefordring till Cisco Unity Connection

Du kan använda den här allmänna proceduren som vägledning, men stegen kan variera beroende på telefonen. Vi rekommenderar att du använder anvisningarna från din operatör istället.

Procedur

- Steg 1** Välj alternativet **Inställningar** på mobiltelefonen.
 - Steg 2** Välj **Samtalsinställningar**.
 - Steg 3** Välj **Vidarebefordra samtal**.
 - Steg 4** Välj passande vidarebefordringsalternativ.
Vi rekommenderar inte vidarebefordring av alla samtal. Det vanligaste är att vidarebefordra enligt följande villkor:
 - Om telefonen är upptagen.
 - Om ingen svarar i telefonen.
 - Om telefonen är utom räckvidd eller otillgänglig (till exempel avstängd).
 - Steg 5** Följ uppmaningarna på skärmen och ange ditt arbetstelefonnummer, vilket bör motsvara din primära anknnytning i Connection.
-

Ändra din status för katalogmedverkan

Beroende på hur Cisco Unity Connection är installerat på företaget kan det gå att välja om du vill vara med i katalogen. Om du finns med i katalogen kan de som ringer och inte kan din anslutning kopplas till dig genom att söka efter ditt namn.

Procedur

- Steg 1** Välj **Personlig** på menyn Inställningar i Messaging Assistant.
- Steg 2** Markera kryssrutan **Visa i telefonlista** under Telefonlista på sidan Inställningar om du vill vara med i katalogen.
Eller
Avmarkera kryssrutan **Visa i telefonlista** om du inte vill vara med i katalogen.
- Steg 3** Välj **Spara**.
-



KAPITEL 4

Ändra PIN-kod och lösenord för Cisco Unity Connection

- [Om din PIN-kod och dina lösenord för Cisco Unity Connection, sida 13](#)
- [Ändra PIN-kod, sida 14](#)
- [Ändra Cisco PCA-lösenordet, sida 14](#)
- [Ändra lösenord för externt tjänstkonto, sida 15](#)

Om din PIN-kod och dina lösenord för Cisco Unity Connection

Du har en PIN-kod för inloggning i Cisco Unity Connection via telefon. Du har också ett lösenord för inloggning på webbplatsen för Cisco Personal Communications Assistant (PCA), där du får tillgång till Connection-webbverktyg, och kanske även lösenord för dina externa tjänstkonton med tillgång till din kalender, dina kontakter och din e-post (om tillämpligt). Din PIN-kod och dina lösenord för Cisco PCA och externa tjänstkonton är inte synkroniserade.

Du bör ändra de ursprungliga PIN-koder och lösenord som du får av Connection-administratören.

När du registrerar dig för första gången via telefon, uppmanas du av Connection att ändra din ursprungliga PIN-kod, men du får inte ändra de ursprungliga lösenord som du använder för inloggning på Cisco PCA och på dina externa tjänstkonton. Du kan ändra lösenorden i webbverktyget Messaging Assistant.



Obs!

Ett Cisco Unity Connection-system kan konfigureras så att du kan använda ditt lösenord för inloggning på datorn som ditt Cisco PCA-lösenord. Om Connection-systemet du använder är inställt så, kan du inte ändra ditt Cisco PCA-lösenord i Messaging Assistant.

Du kan även ändra din PIN-kod i Messaging Assistant, men eftersom du inte behöver ange någon befintlig PIN-kod för att ändra koden där, bör du vidta lämpliga åtgärder för att skydda dina lösenord för Cisco PCA och dina externa tjänstkonton.

Följ säkerhetsriktlinjerna från din Connection-administratör när du ändrar PIN-kod och lösenord. På så sätt skyddar du din Connection-brevlåda och dina externa tjänstkonton mot obehörig åtkomst. Korta lösenord är enklare att komma ihåg, men längre lösenord är säkrare – i synnerhet om de är komplicerade.

I följande tabell beskrivs egenskaper för komplicerade PIN-koder och lösenord för Connection:

PIN-koder	<ul style="list-style-type: none"> • PIN-koden får inte innehålla din primära anknytning eller anknytningen i omvänd ordning. • PIN-koden måste innehålla minst tre olika siffror. • Siffror får inte stå i stigande eller fallande ordning (exempelvis 12345 eller 54321). • En siffra får inte upprepas mer än två gånger i följd (exempelvis 14777). • PIN-koden får inte innehålla grupper om tre eller fler siffror som upprepas (exempelvis 408510408). • PIN-koden får inte vara en numerisk representation av ditt för- eller efternamn eller en kombination av ditt för- och efternamn. (Om ditt namn till exempel är Johan Svensson kan du inte använda en numerisk representation av johans, johansvensson, jsvensson, svensson.)
Lösenord	<ul style="list-style-type: none"> • Lösenordet måste innehålla minst tre av följande fyra tecken: en stor bokstav, en liten bokstav, en siffra och en symbol. • Lösenordet får inte innehålla ditt användarnamn eller användarnamnet baklänges. • Lösenordet får inte innehålla din primära anknytning eller anknytningen i omvänd ordning. • En bokstav får inte användas fler än tre gånger i rad (som i lcoooool). • Bokstäverna får inte stå i stigande eller fallande ordning (exempelvis abcdef eller fedcba).

Ändra PIN-kod

Din PIN-kod skyddar dina meddelanden och din brevlåda i Cisco Unity Connection mot obehörig åtkomst. Du kan när du vill ändra PIN-koden.



Tips

Om du glömmer PIN-koden ska du ändra det med hjälp av webbverktyget Messaging Assistant, eftersom du då inte behöver ange din nuvarande PIN-kod.

Procedur

-
- Steg 1** Välj **Ändra PIN-kod** på menyn Lösenord i Messaging Assistant.
 - Steg 2** Ange den nya PIN-koden på sidan PIN-kod, och ange det ännu en gång för att bekräfta det. Använd siffrorna 0 till 9.
 - Steg 3** Välj **Spara**.
-

Ändra Cisco PCA-lösenordet

Med ditt lösenord garanteras du tillgång till webbplatsen för Cisco Personal Communications Assistant (PCA).

Om du använder ett e-postprogram för att komma åt dina röstmeddelanden, kan programmet använda ditt användarnamn för Cisco Unity Connection och ditt Cisco PCA-lösenord för att få tillgång till ditt Connection-konto. När du ändrar ditt Cisco PCA-lösenord i Messaging Assistant måste du även uppdatera lösenordet i e-postprogrammet, så att programmet får fortsatt tillgång till ditt Connection-konto.



Obs! Ett Cisco Unity Connection-system kan konfigureras så att du kan använda ditt lösenord för inloggning på datorn som ditt Cisco PCA-lösenord. Om Connection-systemet du använder är inställt så, kan du inte ändra ditt Cisco PCA-lösenord i Messaging Assistant.

Procedur

-
- Steg 1** Välj **Ändra Cisco PCA-lösenord** på menyn Lösenord i Messaging Assistant.
 - Steg 2** Ange det nya lösenordet på sidan Cisco PCA-lösenord, och ange det ännu en gång för att bekräfta det.
 - Steg 3** Välj **Spara**.
-

Ändra lösenord för externt tjänstkonto

Lösenorden för dina externa tjänstkonton skyddar din kalender, dina kontakter och din e-post (beroende på vad som är tillämpligt). Om du ändrar dina lösenord på de servrar som innehåller din kalender, dina kontakter eller din e-post, måste du även ändra lösenorden i Messaging Assistant för relevanta externa tjänstkonton.

Procedur

-
- Steg 1** Välj **Externa tjänstkonton** på menyn Lösenord i Messaging Assistant.
 - Steg 2** Välj servern där din kalender, dina kontakter eller din e-post lagras (beroende på vad som är tillämpligt) i listan Namn på tjänst på sidan Externa tjänstkonton.
Be Connection-administratören om råd om du inte är säker på vilket namn du ska välja.
 - Steg 3** Ange lösenordet du använder för att få tillgång till servern i fältet Lösenord.
 - Steg 4** Ange lösenordet en gång till i fältet Bekräfta lösenordet.
 - Steg 5** Välj **Spara**.
-



KAPITEL 5

Ändra inställningarna för Cisco Unity Connection-instruktionerna

- [Om instruktionsinställningar, sida 17](#)
- [Ändra språket i Connection-instruktionerna, sida 17](#)
- [Ändra menystilen, sida 18](#)
- [Ändra volymen på Connection-instruktionerna, sida 18](#)
- [Ändra hastigheten på Connection-instruktionerna, sida 19](#)
- [Ändra tidsformatet för tidsstämpling av meddelanden, sida 19](#)
- [Ändra indatametod för telefonen, sida 20](#)
- [Ändra vad som spelas upp i Connection vid inloggning, sida 20](#)
- [Ändra inställningarna för meddelandeadressering och att skicka, sida 21](#)

Om instruktionsinställningar

Instruktionsinställningarna styr vad du hör och hur du kan interagera när du använder Cisco Unity Connection per telefon. Med dessa inställningar i kombination med inställningarna för meddelandeuppspelning, kan du anpassa många av Connection-instruktionerna.

Ändra språket i Connection-instruktionerna

Den här inställningen styr på vilket språk du hör Cisco Unity Connection-instruktionerna. (Connection-administratören ställer in på vilket språk instruktionerna är.)

Procedur

-
- Steg 1** Välj **Telefonmeny** på menyn Inställningar i Messaging Assistant.
- Steg 2** Klicka på det språk du vill att Connection-instruktionerna ska vara på i listan över språk på sidan Telefonmeny.
- Steg 3** Bläddra till sidans nederkant och klicka på **Spara**.
-

Ändra menystilen

När du använder telefonens knappsats som indata metod kan du antingen få höra fullständiga eller kortfattade menyer. De fullständiga menyerna innehåller omfattande instruktioner, och de kortfattade menyerna är förkortade versioner av dessa. När du använder röstkommandon som indata metod hör du alltid fullständiga menyer.

Procedur

-
- Steg 1** Välj **Telefonmeny** på menyn Inställningar i Messaging Assistant.
- Steg 2** Välj önskad menystil i listan Tonvals menystil på sidan Telefonmeny:

Alternativ	Beskrivning
Fullständiga	Connection spelar upp omfattande instruktioner. Använd denna stil om du är ny Connection-användare.
Kortfattade	Connection spelar upp förkortade versioner av de fullständiga menyerna. Använd denna stil om du är mer erfaren.

- Steg 3** Bläddra till sidans nederkant och klicka på **Spara**.
-

Ändra volymen på Connection-instruktionerna

Du kan reglera ljudvolymen för instruktioner, inspelade namn och hälsningsfraser i Cisco Unity Connection-instruktionerna.



Obs! Volymen du ställer in här påverkar inte volymen på meddelandena.

Procedur

-
- Steg 1** Välj **Telefonmeny** på menyn Inställningar i Messaging Assistant.
 - Steg 2** Klicka på önskad volymnivå för Connection-instruktionerna i listan Instruktionsvolym på sidan Telefonmeny.
 - Steg 3** Bläddra till sidans nederkant och klicka på **Spara**.
-

Ändra hastigheten på Connection-instruktionerna

Du kan reglera hastigheten för instruktioner, inspelade namn och hälsningsfraser i Cisco Unity Connection-instruktionerna.



Obs! Hastigheten du ställer in här påverkar inte hastigheten på meddelanden.

Procedur

-
- Steg 1** Välj **Telefonmeny** på menyn Inställningar i Messaging Assistant.
 - Steg 2** Klicka på önskad hastighet för Connection-instruktionerna i listan Instruktionshastighet på sidan Telefonmeny.
 - Steg 3** Bläddra till sidans nederkant och klicka på **Spara**.
-

Ändra tidsformatet för tidsstämpling av meddelanden

Du kan välja vilket tidsformat som ska användas i den tidsstämpel för meddelanden som hörs när du avlyssnar meddelanden per telefon.

Procedur

-
- Steg 1** Välj **Telefonmeny** på menyn Inställningar i Messaging Assistant.
 - Steg 2** Välj önskat tidsformat i listan Tidsformat på sidan Telefonmeny.

Alternativ	Beskrivning
12-timmarsklocka	Du hör tidsstämpeln ”One pm” när du avlyssnar ett meddelande som lämnats klockan ett på eftermiddagen.
24-timmarsklocka	Du hör tidsstämpeln ”13:00” när du avlyssnar ett meddelande som lämnats klockan ett på eftermiddagen.

- Steg 3** Bläddra till sidans nederkant och klicka på **Spara**.
-

Ändra indatametod för telefonen

Du kan välja indatametod när du använder Cisco Unity Connection per telefon:

- Hantera meddelanden och inställningar med hjälp av telefonens knappsats.
- Hantera meddelanden och inställningar med hjälp av röstkommandon, som ett komplement till telefonens knappsats.

Procedur

Steg 1 Välj **Telefonmeny** på menyn Inställningar i Messaging Assistant.

Steg 2 Välj lämplig metod i fältet Indatametod på sidan Telefonmeny:

Alternativ	Beskrivning
Endast knappar på knapptelefon	Så här använder du telefonens knappsats
Röstigenkänning	Så här använder du röstkommandon.

Steg 3 Välj **Spara**.

Ändra vad som spelas upp i Connection vid inloggning

Du kan styra vad Cisco Unity Connection spelar upp när du loggar in per telefon:

- Du kan välja om ditt inspelade namn ska spelas upp eller inte i Connection.
- Du kan välja om Connection ska avisera dig när den alternativa hälsningsfrasen är aktiverad.
- Du kan välja för vilka meddelanden Connection talar om det totala antalet när du kontrollerar meddelanden.

Procedur

Steg 1 Välj **Telefonmeny** på menyn Inställningar i Messaging Assistant.

Steg 2 Markera kryssrutan **Spela upp mitt inspelade namn** under Efter inloggning, spela upp: på sidan Telefonmeny om du vill att ditt namn ska spelas upp när du ringer upp Connection och loggar in.

Steg 3 Markera kryssrutan **Spela upp avisering om den alternativa hälsningsfrasen** om du vill att Connection ska meddela dig när den alternativa hälsningsfrasen är aktiverad.

Steg 4 Markera följande kryssrutor under För nya meddelanden, spela upp: beroende på vilka typer av nya röstmeddelanden du vill höra antalet för.

Alternativ	Beskrivning
Totala antalet meddelanden	Connection talar om det totala antalet meddelanden (röst- och e-postmeddelanden samt kvittenser).
Totala antalet röstmeddelanden	Connection talar om antalet röstmeddelanden.
Totala antalet e-postmeddelanden	Connection talar om antalet e-postmeddelanden. (Alternativet e-postmeddelanden finns med på sidan Telefonmeny, men Connection spelar endast upp e-postmeddelanden om användaren har alternativet text-till-tal.)
Totala antalet faxmeddelanden	Connection talar om antalet faxmeddelanden.
Totala antalet kvittenser	Connection talar om antalet kvittenser.

Steg 5 Markera kryssrutan **Totala antalet meddelanden** under För sparade meddelanden, spela upp: om du vill att Connection ska tala om det totala antalet sparade meddelanden (röst- och e-postmeddelanden samt kvittenser).

Steg 6 Välj **Spara**.

Ändra inställningarna för meddelandeadressering och att skicka

I Cisco Unity Connection kan du adressera meddelanden till andra användare på två sätt när du har angett indatametoden som knappats (Endast knappar på knapptelefon):

- Stava ett användarnamn
- Knappa in en användaranknytning

Du kan eventuellt växla mellan att ange namn och nummer genom att trycka på ## när du uppmanas adressera ett meddelande per telefon, oberoende av inställningen för meddelandeadressering som du väljer.

Procedur

Steg 1 Välj **Telefonmeny** på menyn Inställningar i Messaging Assistant.

Steg 2 Markera kryssrutan **Bekräfta mottagaren med namn** under När ett meddelande adresseras och skickas på sidan Telefonmeny om du vill höra en bekräftelse av varje valt namn när du adresserar.

Obs! Du hör alltid en bekräftelse när du använder röstkommandon (indatametoden röstigenkänning).

Steg 3 Markera kryssrutan **Fortsätt att lägga till namn efter varje mottagare** om du vill fortsätta att lägga till namn efter varje mottagare när du skickar och vidarebefordrar meddelanden till flera mottagare.

Obs! Du uppmanas alltid att fortsätta lägga till namn när du använder röstkommandon (indatametoden röstigenkänning).

Steg 4 I fältet Ange en mottagare genom att markerar du det alternativ som du vill använda för att bokstavera användarnamn eller ange anknytningar när du adresserar meddelanden.

Obs! Denna inställning gäller inte när du använder röstkommandon (indatametoden röstigenkänning).

Steg 5 Välj det alternativ du vill ha i fältet När samtalet avslutas eller när jag lägger på:

Alternativ	Beskrivning
Skicka meddelande	<p>Connection skickar meddelandet om samtalet avslutas eller under följande omständigheter:</p> <ul style="list-style-type: none"> När du svarar på eller skickar ett meddelande – så länge meddelandet har minst en mottagare och inspelningen är över en sekund lång. Detta innebär att Connection skickar meddelandet även om du inte har spelat in eller adresserat det färdigt. När du vidarebefordrar ett meddelande – så länge meddelandet har minst en mottagare. Detta innebär att Connection skickar meddelandet även om du inte har spelat in någon introduktion eller adresserat färdigt det.
Ta bort meddelande	<p>Connection skickar inte meddelandet om du inte har tryckt på # för att bekräfta att det är färdigt att skickas. Om samtalet avslutas innan du hinner skicka meddelandet tas det bort av Connection och skickas inte.</p>

Steg 6 Välj Spara.



KAPITEL 6

Ändra inställningarna för uppspelning av meddelanden

- [Om inställningar för uppspelning av meddelanden, sida 23](#)
- [Detta hör du när du kontrollerar meddelanden, sida 23](#)
- [Ändra uppspelningsvolym för alla meddelanden du hör per telefon, sida 24](#)
- [Ändra uppspelningsvolymen för alla meddelanden du lyssnar på via datorhögtalarna, sida 24](#)
- [Ändra uppspelningshastighet för alla meddelanden du hör per telefon, sida 25](#)
- [Ändra uppspelningshastigheten för alla meddelanden du lyssnar på via datorhögtalarna, sida 25](#)
- [Ändra ordningen för uppspelning av meddelanden, sida 26](#)
- [Ändra vad Cisco Unity Connection spelar upp före och efter meddelanden, sida 27](#)
- [Ändra hur Connection hanterar meddelanden när du lägger på eller kopplas från, sida 28](#)
- [Ändra om Connection bekräftar meddelandeborttagningar, sida 29](#)

Om inställningar för uppspelning av meddelanden

Inställningarna för uppspelning av meddelanden styr vad du hör när du kontrollerar meddelanden per telefon. Med dessa inställningar i kombination med telefonmenyinställningarna kan du anpassa många av Cisco Unity Connection-instruktionerna.

Detta hör du när du kontrollerar meddelanden

När du loggar in per telefon spelar Cisco Unity Connection upp ditt inspelade namn och talar om för dig hur många nya och sparade meddelanden du har. Därefter spelar Connection upp huvudmenyn.

När du har valt antingen nya eller gamla meddelanden spelar Connection upp dem i den ordning du har angett i webbverktyget Messaging Assistant – först efter meddelandetyp och viktighetsgrad, därefter i tidsordning.

Vad du hör om ett meddelande och dess avsändare beror på om meddelandet lämnades av en annan användare eller av en oidentifierad person:

Connection-användare	Connection spelar upp meddelandenumret, tidsstämpeln och namn och/eller anknytning för användaren som lämnade meddelandet.
Oidentifierad person	Connection spelar upp meddelandenumret och tidsstämpeln. Connection kan också spela upp den uppringandes telefonnummer, om numret är tillgängligt och systemet är inställt att göra det.

Du kan ange vilken information Connection ska spela upp om ett meddelande och meddelandets avsändare före och efter att meddelanden spelas upp.

Ändra uppspelningsvolym för alla meddelanden du hör per telefon

Med proceduren som beskrivs i den här delen ändrar du uppspelningsvolymen som du hör när du kontrollerar meddelanden per telefon.



Obs! Volymen du ställer in här påverkar inte volymen på Cisco Unity Connection-instruktionerna, inspelade namn eller hälsningsfraser.

Procedur

- Steg 1** Välj **Uppspelning av meddelande** på menyn Inställningar i Messaging Assistant.
- Steg 2** Klicka på den volymnivå du vill att meddelanden ska spelas upp med i listan Meddelandevolym på sidan Inställningar för uppspelning av meddelanden.
- Steg 3** Bläddra till sidans nederkant och klicka på **Spara**.

Relaterade ämnen

- [Ändra uppspelningsvolymen för alla meddelanden du lyssnar på via datorhögtalarna, sidan 24](#)
- [Ändra volymen på Connection-instruktionerna, sidan 18](#)

Ändra uppspelningsvolymen för alla meddelanden du lyssnar på via datorhögtalarna

Med proceduren som beskrivs i den här delen ändrar du uppspelningsvolymen som du hör när du lyssnar på meddelanden via datorhögtalarna.



Obs! Volymen du ställer in här påverkar inte volymen på Cisco Unity Connection-instruktionerna, inspelade namn eller hälsningsfraser.

Procedur

- Steg 1** I Messaging Assistant går du till någon sida som innehåller Media Master. (Du kan t.ex. klicka på Personlig på menyn Inställningar om du vill använda den i fältet Inspelade namn.)
- Steg 2** Klicka på och dra reglaget **Volym** i Media Master för att höja respektive sänka uppspelningsvolymen.
-

Relaterade ämnen

- [Ändra uppspelningsvolym för alla meddelanden du hör per telefon, sidan 24](#)

Ändra uppspelningshastighet för alla meddelanden du hör per telefon

Med proceduren som beskrivs i den här delen ändrar du uppspelningshastigheten för enskilda meddelanden eller för alla meddelanden som du hör när du kontrollerar meddelanden per telefon.



Obs! Hastigheten du ställer in genom att följa instruktionerna nedan påverkar inte hastigheten på Cisco Unity Connection-instruktionerna, inspelade namn eller hälsningsfraser.

Procedur

- Steg 1** Välj **Uppspelning av meddelande** på menyn Inställningar i Messaging Assistant.
- Steg 2** Klicka på den volymnivå du vill att meddelanden ska spelas upp med i listan Meddelandehastighet på sidan Inställningar för uppspelning av meddelanden.
- Steg 3** Bläddra till sidans nederkant och klicka på **Spara**.
-

Relaterade ämnen

- [Ändra uppspelningshastigheten för alla meddelanden du lyssnar på via datorhögtalarna, sidan 25](#)
- [Ändra hastigheten på Connection-instruktionerna, sidan 19](#)

Ändra uppspelningshastigheten för alla meddelanden du lyssnar på via datorhögtalarna

Med proceduren som beskrivs i den här delen ändrar du uppspelningshastigheten för enskilda meddelanden eller för alla meddelanden som du hör när du lyssnar på meddelanden via datorhögtalarna.



Obs! Hastigheten du ställer in genom att följa instruktionerna nedan påverkar inte hastigheten på Cisco Unity Connection-instruktionerna, inspelade namn eller hälsningsfraser.

Procedur

-
- Steg 1** I Messaging Assistant går du till någon sida som innehåller Media Master. (Du kan t.ex. klicka på Personlig på menyn Inställningar om du vill använda den i fältet Inspelade namn.)
- Steg 2** Klicka på och dra reglaget **Hastighet** i Media Master för att öka respektive minska uppspelningshastigheten.
- Steg 3** Klicka på **Spela upp** om du vill spara hastighetsinställningen för alla meddelanden som du lyssnar på via datorhögtalarna.
-

Relaterade ämnen

- [Ändra uppspelningshastighet för alla meddelanden du hör per telefon, sidan 25](#)

Ändra ordningen för uppspelning av meddelanden

Du kan anpassa i vilken ordning nya, sparade och borttagna meddelanden ska spelas upp. För nya och sparade meddelanden kan du använda uppspelningsinställningar för att sortera efter meddelandetyp (t.ex. röst eller e-post) och efter viktighetsgrad. Du kan t.ex. ange att Cisco Unity Connection ska spela upp viktiga röstmeddelanden först, sedan viktiga fax, följt av normala röstmeddelanden.

Följande standardordning (per typ) gäller för uppspelning av nya och sparade meddelanden:

- Röstmeddelanden – viktiga, därefter normala
- Faxmeddelanden – viktiga, därefter normala
- E-postmeddelanden – viktiga, därefter normala
- Kvittenser och meddelanden

Enligt standardordningen för uppspelning av nya meddelanden spelar Connection även upp det senaste meddelandet först. För sparade och borttagna meddelanden spelar Connection upp det äldsta meddelandet först.

Eftersom borttagna meddelanden inte sorteras efter typ kan du bara ställa in om Connection ska spela upp de senaste eller äldsta meddelandena först.

Procedur

-
- Steg 1** Välj **Uppspelning av meddelande** på menyn Inställningar i Messaging Assistant.
- Steg 2** I avdelningen Uppspelningsordning för nya meddelanden på sidan Uppspelning av meddelande använder du knapparna **Flytta upp** och **Flytta ner** för att ordna listan över meddelandetyper i den ordning du vill att de ska spelas upp.
- Steg 3** I listan Därefter efter klickar du på **Senaste först** eller **Äldsta först** för att ange meddelandeordning för alla nya meddelanden. (Det gör inte att du kan spela upp en viss meddelandetyper.)
- Steg 4** I avdelningen Uppspelningsordning för sparade meddelanden använder du knapparna **Flytta upp** och **Flytta ner** för att ordna listan över meddelandetyper i den ordning du vill att de ska spelas upp.
- Steg 5** I listan Därefter efter klickar du på **Senaste först** eller **Äldsta först** för att ange meddelandeordning för alla sparade meddelanden.
- Steg 6** I avdelningen Uppspelningsordning för borttagna meddelanden klickar du på **Senaste först** eller **Äldsta först** för att ange meddelandeordning för alla borttagna meddelanden.
- Steg 7** Bläddra till sidans nederkant och klicka på **Spara**.
-

Ändra vad Cisco Unity Connection spelar upp före och efter meddelanden

Meddelandeegenskaper är olika typer av information om ett meddelande. Du kan ange om du vill att Connection ska spela upp alla, inga eller en kombination av meddelandeegenskaperna.

Standardinställningen är att Connection spelar upp information om avsändaren, meddelandenumret och tidpunkten då meddelandet skickades.



- Obs!** Informationen för kvittenser är något annorlunda. Connection spelar upp tidsstämpeln och kvittensorsaken före mottagarlistan när det finns fler än en mottagare. När det bara finns en mottagare spelar Connection upp tidsstämpeln och orsaken efter namnet på mottagaren.
-

Procedur

-
- Steg 1** Välj **Uppspelning av meddelande** på menyn Inställningar i Messaging Assistant.
- Steg 2** På sidan Uppspelning av meddelande bläddrar du ned till avdelningen Innan ett meddelande spelas upp, spela upp. Markera eller avmarkera relevanta kryssrutor för att ange vilken information Connection ska spela upp före varje meddelande:

Alternativ	Beskrivning
Avsändarinformation	Innan meddelandet spelas upp spelar Connection upp namnet på användaren som skickat meddelandet, om tillgängligt. Connection kan också spela upp en oidentifierad persons telefonnummer, om tillgängligt, eller anknytningen för användaren som skickat meddelandet.

Alternativ	Beskrivning
Meddelandenummer	Innan meddelandet spelas upp talar Connection om meddelandets ordningsnummer. (T.ex. ”Meddelande 1, ett röstmeddelande...Meddelande 2, ett röstmeddelande...”) Tips Du kan stänga av meddelandenumren i Messaging Assistant, men det kan vara praktiskt att veta hur många meddelanden du har eftersom du kan hoppa framåt eller bakåt till ett visst meddelande genom att ange meddelandenumret.
Tiden då meddelandet skickades	Det här är tidsstämpeln. Connection talar om dag, datum och tid när meddelandet skickades. (Du kan ange att Connection ska spela upp informationen före och/eller efter att meddelandet spelas upp.)

Steg 3 I avdelningen Efter uppspelning av ett meddelande, spela upp markerar eller avmarkerar du kryssrutan **Tid då meddelandet skickades** för att ange om Connection ska spela upp tidsstämpeln efter att varje meddelande spelas upp.

Steg 4 Välj **Spara**.

Ändra hur Connection hanterar meddelanden när du lägger på eller kopplas från

Du kan välja om Cisco Unity Connection ska lämna meddelanden markerade som nya eller markera dem som sparade när du har lyssnat på meddelandet och sedan lägger på eller kopplas från innan du bestämt hur du ska hantera meddelandet.

Procedur

Steg 1 Välj **Uppspelning av meddelande** på menyn Inställningar i Messaging Assistant.

Steg 2 Markera lämpligt alternativ under När samtalet kopplas från eller läggs på under uppspelningen av meddelandet på sidan Uppspelning av meddelande:

Alternativ	Beskrivning
Markera ett nytt meddelande som sparad	Connection markerar meddelanden som sparade.
Markera ett nytt meddelande som nytt	Connection markerar meddelandet som nytt.

Steg 3 Välj **Spara**.

Ändra om Connection bekräftar meddelandeborttagningar

Du kan välja om Cisco Unity Connection ska be dig om bekräftelse när du tar bort nya och sparade meddelanden per telefon.

Procedur

- Steg 1** Välj **Uppspelning av meddelande** på menyn Inställningar i Messaging Assistant.
 - Steg 2** I avdelningen Vid borttagning av ett meddelande på sidan Uppspelning av meddelande markerar du kryssrutan **Bekräfta borttagning av nya och sparade meddelanden** om du vill att Connection ska be om bekräftelse. Avmarkera kryssrutan om du inte vill att Connection ska be om bekräftelse.
 - Steg 3** Välj **Spara**.
-



KAPITEL 7

Ändra inställningar för samtalsöverföring och förhandsgranskning

- [Om regler för samtalsöverföring, sida 31](#)
- [Ändra inställningar för samtalsöverföring, sida 32](#)
- [Ändra inställningar för samtalskö, sida 33](#)
- [Ändra inställningar för förhandsgranskning, sida 34](#)
- [Ändra inställningar för lämnade meddelanden, sida 35](#)

Om regler för samtalsöverföring

Regler för samtalsöverföring styr hur inkommande indirekta samtal hanteras i Cisco Unity Connection (från personer som inte ringer dig direkt utan till exempel använder katalogen för att nå dig). För direktsamtal – när personer som ringer utifrån eller andra användare ringer dig direkt på ditt personliga telefonnummer – gäller reglerna för samtalsöverföring i Connection inte.

Du kan välja att besvara indirekta samtal eller att vidarebefordra dem direkt till röstmeddelandefunktionen.



Tips

Tala med Connection-administratören om du vill ställa in samtalsöverföring för direktsamtal till din anknytning. Din skrivbordstelefon, eller organisationens telefonsystem, kan ha överföringsfunktioner som kan användas för hantering av direktsamtal.

De tre grundreglerna för överföring och hur de fungerar beskrivs nedan. Observera att Connection följer reglerna för samtalsöverföring som du har aktiverat för situationen ifråga. Vissa regler för samtalsöverföring åsidosätter dock andra när de aktiveras.

Standardregel för samtalsöverföring

Den här regeln för samtalsöverföring gäller under kontorets öppettider, som anges av Cisco Unity Connection-administratören, och även annars om inte någon annan regel har aktiverats. Standardregeln för samtalsöverföring kan inte inaktiveras.

Alternativ regel för samtalsöverföring

Aktivera den här regeln för samtalsöverföring under tidsperioder när du vill åsidosätta andra överföringsregler. Du kanske till exempel vill vidarebefordra alla dina samtal till röstmeddelandefunktionen när du inte är på kontoret, eller du kanske vill överföra dina samtal till en annan anknötning om du för tillfället arbetar någon annanstans. Medan den är aktiverad åsidosätter den alternativa regeln för samtalsöverföring alla andra överföringsregler.

Regel för samtalsöverföring när arbetsplatsen är stängd

Aktivera den här överföringsregeln om du vill att Connection ska använda andra överföringsfunktioner under de tider som arbetsplatsen är stängd. Det är Connection-administratören som ställer in organisationens öppettider. (Du kanske till exempel vill vidarebefordra alla dina samtal direkt till röstmeddelandefunktionen när arbetsplatsen är stängd.) Medan den är aktiverad åsidosätter regeln för samtalsöverföring när arbetsplatsen är stängd standardregeln för samtalsöverföring under den tid då arbetsplatsen är stängd.

Ändra inställningar för samtalsöverföring

Med inställningarna för samtalsöverföring kan du välja att antingen låta indirekta samtal gå till din anknötning eller till en annan anknötning eller ett annat telefonnummer som du anger, eller låta dem gå till röstmeddelandefunktionen så att det inte ringer alls på din telefon. När du låter samtalen gå till röstmeddelandefunktionen behöver de som ringer inte vänta i onödan på att du ska svara. Din hälsningsfras spelas upp direkt.

Procedur

- Steg 1** Välj **Överföring och förhandsgranskning** på menyn Inställningar i Messaging Assistant.
- Steg 2** Välj den grundläggande överföringsregel som du vill ändra inställningarna för i tabellen Överföringsregler.
- Steg 3** Om "När den här grundläggande överföringsregeln är aktiv" visas överst på sidan, väljer du lämpligt alternativ:

Alternativ	Beskrivning
Använd grundinställningarna på den här sidan	Connection använder inställningarna på den här sidan när den här grundläggande överföringsregeln är aktiv.
Använd samtalsöverföringsregler	Connection åsidosätter inställningarna på den här sidan och använder personliga regler för samtalsöverföring när den här grundläggande överföringsregeln är aktiv. Obs! Det här alternativet är endast tillgängligt om du har tillgång till webbverktyget Samtalsöverföringsregler. Om du använder det här alternativet ska du först ställa in dina regeluppsättningar för samtalsöverföring i webbverktyget Samtalsöverföringsregler. Om inga regeluppsättningar har ställts in överförs alla samtal till din primära anknötning.

- Steg 4** Välj om regeln ska inaktiveras, aktiveras eller aktiveras med ett slutdatum och en sluttid i fältet Status. Observera att standardregeln för samtalsöverföring inte kan inaktiveras.
- Steg 5** Välj vart samtalen ska skickas i fältet Överför samtal till:

Alternativ	Beskrivning
Anknötning <Din anknötning>	Samtalen överförs till din anknötning.

Alternativ	Beskrivning
Ett annat nummer	Samtalen överförs till det telefonnummer du anger i textrutan. (Kontakta Connection-administratören om du vill överföra samtal till ett externt nummer, till exempel hemtelefonen eller mobiltelefonen.)
Min personliga hälsningsfras	Samtal överförs till röstmeddelandefunktionen utan att någon telefon ringer.

Tips För din bekvämlighet kan du redigera överföringsnumret i textrutan även när du har angett att Connection ska överföra samtal till din anknýtning eller till röstmeddelandefunktionen. Connection överför endast samtal till numret i textrutan när alternativknappen intill är markerad.

Steg 6 Välj **Spara**.

Relaterade ämnen

- [Om regler för samtalsöverföring, sidan 31](#)

Ändra inställningar för samtalskö

När en grundläggande överföringsregel är inställd för att besvara indirekta samtal på din anknýtning, kan du ställa in hur du vill att Cisco Unity Connection ska hantera samtal när telefonen är upptagen.

Procedur

- Steg 1** Välj **Överföring och förhandsgranskning** på menyn Inställningar i Messaging Assistant.
- Steg 2** Välj den grundläggande överföringsregel som du vill ändra inställningarna för i tabellen Överföringsregler.
- Steg 3** Välj **Anknýtning <Din anknýtning>** i fältet Överför samtal till.
- Steg 4** Välj hur du vill att Connection ska hantera samtal när din anknýtning är upptagen i listan Om min anknýtning är upptagen:

Alternativ	Beskrivning
Vidarebefordra de som ringer till röstmeddelandefunktionen	Connection spelar upp din hälsningsfras och sedan kan den som ringer lämna ett meddelande.
Placera de som ringer upp i kö utan att fråga	Connection placerar den som ringer i kö, och erbjuder inte möjligheten att lämna ett meddelande.
Be de som ringer upp att vänta	Connection ger den som ringer upp möjligheten att vänta eller lämna ett meddelande.

Steg 5 Välj **Spara**.

Relaterade ämnen

- [Om regler för samtalsöverföring, sidan 31](#)

Ändra inställningar för förhandsgranskning

Du kan ange att du vill låta Cisco Unity Connection förhandsgranska indirekta samtal. Connection kan fråga efter namnet på den som ringer och spela upp namnet för dig innan samtalet kopplas. Systemet kan också tala om för dig när samtalet kopplas eller låta dig välja om du ska ta emot det indirekta samtalet eller om det ska skickas till röstmeddelandefunktionen så att den som ringer kan lämna ett meddelande.

Procedur

- Steg 1** Välj **Överföring och förhandsgranskning** på menyn Inställningar i Messaging Assistant.
- Steg 2** Välj den grundläggande överföringsregel som du vill ändra inställningarna för i tabellen Överföringsregler.
- Steg 3** Ställ in alternativen för förhandsgranskning genom att markera en eller flera av kryssrutorna under Förhandsgranska samtal.

Alternativ	Beskrivning
Tala om när samtalet ansluts	Connection talar om när det kopplar samtalet.
Tala om vem samtalet är till	Connection spelar upp namnet som är kopplat till den uppringda anknytningen. Använd den här inställningen om ni är två eller flera som delar på en telefon.
Fråga om jag vill ta emot samtalet	Connection frågar om du vill ta emot samtalet eller om den som ringer ska lämna ett meddelande.
Fråga efter kontaktens namn	Connection spelar in namnet på den som ringer upp och spelar upp det för dig innan samtalet kopplas.

Tänk på följande:

- Om du vill kunna avböja samtal till någon du delar telefon med ska du markera både kryssrutan **Tala om vem samtalet är till** och **Fråga om jag vill ta emot samtalet**.
- Om du vill kunna godkänna eller avböja ett samtal utifrån vem som ringer ska du markera både kryssrutan **Fråga om jag vill ta emot samtalet** och **Fråga efter kontaktens namn**.

När du godkänner kopplar Connection samtalet. När du avböjer överför Connection samtalet till röstmeddelandefunktionen.

- Steg 4** Välj **Spara**.

Relaterade ämnen

- [Om regler för samtalsöverföring, sidan 31](#)

Ändra inställningar för lämnade meddelanden

Med inställningarna för lämnade meddelanden kan du välja hur de som ringer ska kunna hantera lämnade meddelanden.

Procedur

Steg 1 Välj **Överföring och förhandsgranskning** på menyn Inställningar i Messaging Assistant.

Steg 2 Markera eller avmarkera kryssrutorna för ett av eller båda följande alternativ, beroende på vad som är tillämpligt:

Alternativ	Beskrivning
Lyssna på och ändra meddelandet	Connection ger de som ringer möjlighet att lyssna på meddelandet, lägga till uppgifter i det, spela in det på nytt och ta bort det.
Markera meddelandet som viktigt	Connection frågar den som lämnar ett meddelande om det ska markeras som viktigt.

Steg 3 Välj Spara.



KAPITEL 8

Hantera personliga hälsningsfraser

- [Om personliga hälsningsfraser, sida 37](#)
- [Ändra personliga hälsningsfraser, sida 38](#)

Om personliga hälsningsfraser

Med Cisco Unity Connection kan du spela in upp till sex personliga hälsningsfraser. Du väljer själv antalet hälsningsfraser och hur länge de ska vara aktiva.

I ett system med flera språk kan du ha personliga hälsningsfraser på flera olika språk – standardspråket och andra språk som finns tillgängliga på systemet. Observera att du använder telefonens knappsats för att hantera hälsningsfraser på andra språk än standardspråket. Du kan inte använda röstkommandon.

Nedan beskrivs de sex personliga hälsningsfraserna och hur de fungerar. Observera att Connection spelar upp den hälsningsfras som du har aktiverat för situationen ifråga. Vissa hälsningsfraser åsidosätter dock andra när de aktiveras.

Alternativ hälsningsfras

Du kan aktivera den här hälsningsfrasen så att den spelas upp under en begränsad tid, till exempel när du är på semester. (Exempelvis "Jag är inte på kontoret, men väntas åter den <datum>.") När den alternativa hälsningsfrasen är aktiverad åsidosätter den alla andra hälsningsfraser.

Det är Connection-administratören som avgör om de som ringer upp direkt ska få höra hälsningsfrasen, utan att din telefon ringer först, om de som ringer upp kan hoppa över hälsningsfrasen och om de kan lämna meddelanden när den alternativa hälsningsfrasen är aktiverad. På sidan Alternativ hälsningsfras i webbverktyget Messaging Assistant anges eventuella alternativ som administratören har valt. Observera att alternativen inte gäller om någon ringer din anknäring direkt, oavsett om det är någon som ringer utifrån eller en annan Connection-användare.



Tips

Andra Connection-användare hör inte din alternativa hälsningsfras när de skickar meddelanden till dig per telefon. När du aktiverar den alternativa hälsningsfrasen ska du därför överväga att även ändra ditt inspelade namn så att inspelningen innehåller information om att du inte är på kontoret. Ditt inspelade namn spelas upp när användare adresserar meddelanden till dig och när de slår upp dig i katalogen.

En påminnelse visas på startsidan för Cisco PCA när den alternativa hälsningsfrasen är aktiverad. Du kan även ställa in Connection så att det påminner dig när din alternativa hälsningsfras är aktiverad efter det att du loggar på via telefon.

Hälsningsfras – upptaget

Den här hälsningsfrasen kan användas när du talar i telefon. (Exempelvis "Jag är upptagen på annan linje, men lämna gärna ett meddelande.") När upptaget-hälsningen är aktiverad åsidosätter den standardhälsningsfrasen och interna hälsningsfraser när telefonen är upptagen.

Observera att upptaget-hälsningen i Connection inte kan användas i alla telefonsystem. Fråga Connection-administratören vad som gäller i ditt system.

Hälsningsfras – intern

Använd den här hälsningsfrasen för att informera dina medarbetare. (Exempelvis "Jag befinner mig i konferensrum B fram till lunch idag.") När den interna hälsningsfrasen är aktiverad åsidosätter den standardhälsningsfrasen och efter arbetstid-hälsningsfrasen, och spelas endast upp för personer som ringer inom företaget när du inte svarar i telefonen.

Observera att den interna hälsningsfrasen i Connection inte kan användas i alla telefonsystem. Fråga Connection-administratören vad som gäller i ditt system.

Hälsningsfras – stängt

Aktivera den här hälsningsfrasen om du vill att Connection ska spela upp en särskild hälsning under de tider som kontoret håller stängt. Det är Connection-administratören som ställer in organisationens öppettider. (Exempelvis "Jag kan tyvärr inte ta ditt samtal. Företagets öppettider är <tider>.") När hälsningsfrasen för nattkoppling är aktiverad åsidosätter den standardhälsningsfrasen då kontoret är stängt.

Hälsningsfras – standard

Standardhälsningsfrasen spelas upp under kontorstider som Connection-administratören har angett för företaget, eller i andra situationer då ingen annan hälsningsfras har aktiverats. Standardhälsningsfrasen kan inte inaktiveras.

Hälsningsfras – helg

Aktivera den här hälsningsfrasen om du vill att Connection ska spela upp en särskild hälsning under en helg. (Exempelvis "Trevlig helg. Jag kan tyvärr inte ta ditt samtal. Jag är inte på kontoret från den <datum> till den <datum>.") När helg-hälsningsfrasen är aktiverad åsidosätter den standardhälsningsfrasen då kontoret är stängt.

Ändra personliga hälsningsfraser

När du aktiverar en personlig hälsningsfras anger du hur länge du vill att den ska finnas tillgänglig för användning. Cisco Unity Connection spelar upp hälsningen i tillämpliga situationer fram till det datum och den tidpunkt som du angett. Därefter inaktiveras hälsningsfrasen automatiskt. Du kan till exempel ange att en alternativ hälsningsfras ska inaktiveras samma dag som du kommer tillbaka från semestern.

Du kan även ange att en hälsningsfras ska vara aktiv tills vidare. Det kan exempelvis vara praktiskt för en hälsning som anger att kontoret är öppet eller stängt.

Du kan när du vill inaktivera en hälsningsfras. När hälsningsfrasen har inaktiverats spelar Connection inte upp den längre. Inspelningen finns dock kvar.



Obs! I ett system med flera språk använder du webbverktyget Messaging Assistant för att hantera hälsningsfraserna på standardspråket. Du hanterar hälsningsfraser på andra språk via telefonen. Indatatypen måste vara inställd på knappsats (alternativet Endast knappar på knapptelefon).

Procedur

Steg 1 Välj **Visa hälsningsfraser** på menyn Hälsningsfraser i Messaging Assistant.

Steg 2 Klicka på den hälsningsfras som du vill ändra på sidan Hälsningsfraser.

Steg 3 Om du vill inaktivera hälsningsfrasen väljer du **Inaktiverad** på sidan Hälsningsfras <Namn>, och går sedan direkt till Steg 5.
Eller

Om du vill aktivera hälsningsfrasen väljer du passande alternativ:

Alternativ	Beskrivning
Aktivera utan slutdatum och -tid	Hälsningsfrasen gäller tills vidare.
Aktiverad till	Hälsningsfrasen gäller fram till det datum och den tid du anger och sedan inaktiveras den automatiskt av Connection.

Steg 4 Välj passande alternativ under De som ringer upp hör:

Alternativ	Beskrivning
Min egen inspelning	Din egen hälsning spelas upp. Klicka på Spela in i Media Master och spela in hälsningsfrasen. Klicka på Stopp när du är klar.
Systemets standardhälsningsfras	Den förinspelade systemhälsningsfrasen spelas upp.
Ingen	De som ringer upp hör en signal som anger att de ska lämna ett meddelande.

Steg 5 Välj **Spara**.

Relaterade ämnen

- [Om personliga hälsningsfraser, sidan 37](#)



KAPITEL 9

Hantera meddelandeavisering

- [Om meddelandeavisering, sida 41](#)
- [Ställa in meddelandeenheter, sida 42](#)
- [Överlappande och sammanlänkad meddelandeavisering, sida 50](#)
- [Överväganden vid inställning av SMS- eller SMPP-avisering av textmeddelanden, sida 51](#)
- [Om transkriptionsleverans med SpeechView, sida 51](#)
- [Överväganden vid inställning av e-post- och SMS-enheter för mottagning av transkriptioner med SpeechView, sida 51](#)

Om meddelandeavisering

Cisco Unity Connection kan avisera dig om nya meddelanden per telefon eller via din personsökare. Connection kan även skicka meddelandeaviseringar i form av text- och SMS-meddelanden (till exempel "Viktigt meddelande för teknisk support" eller "Du har nya röstmeddelanden") till e-postadresser, personsökare, textkompatibla mobiltelefoner och andra, liknande enheter.

Beroende på vilka kontaktalternativ och meddelandescheman du anger ringer Connection upp en telefon eller personsökare eller skickar ett textmeddelande. Med webbverktyget Messaging Assistant kan du ställa in följande meddelandeenheter: hemtelefon, mobiltelefon, personsökare, e-postenhet (till exempel personsökare eller din privata e-postadress) och arbetstelefonen. Du kan även ställa in ytterligare enheter, till exempel alternativa telefoner, alternativa e-postenheter eller en SMS-enhet. Connection-administratören kan redogöra för vilka alternativ du har.



Tips

Om din mobiltelefon med e-postfunktion har en e-postadress så att den kan ta emot textmeddelanden, kan du ställa in den som e-post- eller SMS-meddelandeenhet så att den används på samma sätt som en personsökare. SMS- och SMPP-aviseringar kan användas med GSM-mobiltelefoner och andra SMS-kompatibla enheter. SMS-aviseringar är ofta mycket snabbare än SMTP-aviseringar via e-post till personsökare, och med vissa SMS-leverantörer finns fördelen att en tidigare avisering ersätts med den senaste.

Ställa in meddelandeenheter

För att Cisco Unity Connection ska kunna avisera om nya meddelanden måste meddelandeenheten aktiveras. När du inaktiverar en meddelandeenhet tas inte inställningarna för den bort. Connection betraktar aviseringen som lyckad om enheten svarar, även när nya meddelanden finns kvar. (Meddelandeaviseringen betraktas till exempel som lyckad även om det är en telefonsvarare som tar emot samtalet och spelar in aviseringen.)

Du kan ändra följande via webbverktyget Messaging Assistant, men inte per telefon: vilka typer av händelser Connection aviserar dig om, vilka som ringer eller vilka telefonnummer som aktiverar en enhet, dina meddelandescheman samt kontaktalternativen för meddelandeenheterna.

Relaterade ämnen

- [Ställa in eller ändra telefon- eller personsökarmeddelandeenhet, sidan 42](#)
- [Ställa in eller ändra e-post- eller SMTP-meddelandeenhet, sidan 45](#)
- [Ställa in eller ändra SMS-meddelandeenhet, sidan 47](#)
- [Överlappande och sammanlänkad meddelandeavisering, sidan 50](#)
- [Överväganden vid inställning av SMS- eller SMPP-avisering av textmeddelanden, sidan 51](#)
- [Överväganden vid inställning av e-post- och SMS-enheter för mottagning av transkriptioner med SpeechView, sidan 51](#)

Ställa in eller ändra telefon- eller personsökarmeddelandeenhet

Procedur

-
- Steg 1** Välj **Visa meddelandeenheter** på menyn Meddelandeenheter i Messaging Assistant.
- Steg 2** Klicka på enheten du vill ändra eller ställa in på sidan Meddelandeenheter.
- Steg 3** Markera kryssrutan **Meddelandefunktion aktiverad** på sidan <Enhetsnamn>-meddelandeenhet för att aktivera enheten och avmarkera den för att inaktivera enheten.
- Steg 4** Ange telefonnumret till telefonen eller personsökaren i fältet Telefonnummer. Börja med den siffra som eventuellt krävs för externa samtal (till exempel 9). Använd siffrorna 0 till 9. Använd inte mellanslag, streck eller parenteser mellan siffrorna. Om det är ett fjärrsamtal ska du även ange tillämpliga riktnummer. Du kan även ange:
- , (komma) för att infoga en paus på en sekund.
 - # och *, vilka motsvarar knapparna # och * på telefonen.

Vissa telefonnummer kan eventuellt inte anges, och telefonsystemet kan kräva ytterligare tecken. Kontakta Connection-administratören om du får problem med att göra inställningen.

- Steg 5** Markera kryssrutan **Fråga efter användar-ID vid meddelanden** om du vill att Connection ska fråga efter din anknytning innan du får meddelandet.
- Steg 6** I fältet Ring upp med extrasiffror ska du ange eventuella extrasiffror som Connection ska slå efter telefonnumret. Siffrorna kan motsvara ett lösenord eller åtkomstnummer som du slår för att höra meddelanden, eller ett ID-nummer för personsökaren.
- Steg 7** I fältet Ring upp efter ska du ange antalet sekunder som Connection ska vänta med att slå extrasiffrorna efter telefon- eller personsökarnumret. (Du kan behöva prova dig fram med den här inställningen. Börja med 6 sekunder och öka eller sänk sedan antalet efter behov.)
- Steg 8** Under Meddela mig om markerar du vid vilka typer av händelser Connection ska ringa till meddelandeenheten.

Alternativ	Beskrivning
Alla meddelanden	Connection ringer den här enheten när ett nytt meddelande, vilket som helst, tas emot, inklusive dispatchmeddelanden, andra röstmeddelanden och faxmeddelanden.
Alla röstmeddelanden	Connection ringer den här enheten när ett nytt röstmeddelande, vilket som helst, tas emot (inklusive dispatchmeddelanden).
Dispatchmeddelanden	Connection ringer den här enheten när ett nytt meddelande tas emot som är markerat som dispatchmeddelande.
Faxmeddelanden	Connection ringer den här enheten när ett nytt faxmeddelande tas emot.

- Steg 9** För alla händelsetyper som du väljer i Steg 8 kan du markera kryssrutan **Endast viktiga**, så aviserar Connection dig endast om nya meddelande av denna typ som är markerade som viktiga.
- Steg 10** Om du vill ange att enheten endast ska aviseras om meddelanden från vissa Connection-användare, väljer du **Lägg till kontakter** under Varifrån samtalet kommer, och söker sedan efter namn:
- Ange sökkriterier i dialogrutan Sök namn och klicka på **Sök**.
 - I listan över träffar markerar du kryssrutan bredvid den användare eller fjärrkontakt som du vill lägga till i kontaktlistan och klickar sedan på **Lägg till användare**.
- Steg 11** Om du vill ange att enheten endast ska aviseras om meddelanden från ett visst telefonnummer, anger du telefonnumret i fältet Nummernummer.
- Du kan använda jokertecknen X och * för att matcha mer än ett telefonnummer:
- Tecknet X matchar enskilda siffror mellan 0 och 9. Mönstret 9XXX matchar t.ex. alla telefonnummer från 9000 till 9999.
 - En asterisk (*) matchar ett obestämt antal siffror. Mönstret 5556304* matchar till exempel telefonnumren 5556304, 55563040, 55563041, 5556304100 och så vidare.
- Tips** Om du anger både personer som ringer och telefonnummer för en enhet aviserar Connection dig om alla meddelanden av den typ du angett i Steg 8 och Steg 9 och som matchar antingen personerna som ringer eller nummernumstren som du anger.
- Steg 12** Ställ in ditt meddelandeschema med hjälp av alternativet **Snabbfunktion för lägg till**.
Eller
- Markera eller avmarkera kryssrutorna i schemat för att ange mellan vilka tider meddelandeenheten ska vara aktiv respektive inaktiv. Connection aviserar om nya meddelanden under aktiva timmar, förutsatt att du har

nya meddelanden. Om nya meddelanden kommer under inaktiva timmar skickar Connection en avisering när nästa aktiva timme börjar i schemat.

Tips Du kan ställa in meddelandeschemat snabbt på flera sätt. Klicka på **Radera schema** för att avmarkera alla markerade block samtidigt. Klicka på **Invertera schema** för att markera alla block som för närvarande inte är markerade och avmarkera de som är markerade. Använd funktionen **Kopiera mellan dagar i schemat** – nedanför schemat – för att kopiera schemat för en dag till andra dagar.

Steg 13 Ange val av tidpunkt och frekvens för de aviseringar om nya meddelanden som Connection ska göra:

Alternativ	Beskrivning
Försök kontakta första gången efter <x> minuter	<p>Ange antalet minuter som Connection ska vänta innan det aviserar om väntande meddelanden.</p> <p>Om fördröjningstiden resulterar i att aviseringen skulle komma att ske under en tidsperiod då enheten är schemalagd som inaktiv, görs aviseringen inte förrän den är schemalagd som aktiv igen (så länge meddelandet fortfarande är nytt). Du kan ange att avisering ska ske på olika enheter i regelbundna intervall, till exempel 15 minuter, för att uppnå en överlappande avisering.</p>
Om det fortfarande finns nya meddelanden, försök igen var <x> minut	<p>Om du vill att Connection ska upprepa aviseringen så länge det finns nya meddelanden, markerar du den här kryssrutan och anger antalet minuter som Connection ska vänta innan det upprepar aviseringen. Intervallet kan anges med 1 till 60 minuter i fältet.</p> <p>Om du till exempel anger att aviseringen ska upprepas var femte minut kl. 11:47, kommer Connection att avisera om nya meddelanden kl. 11:50, 11:55, 12:00, 12:05, 12:10, 12:15, 12:20, 12:25 osv.</p>
Om enheten inte svarar	<p>Connection följer inställningarna för en enhet som ingen svarar på. Ange inställningar för:</p> <ul style="list-style-type: none"> • Lägg på efter x signaler – Ange minst 3 signaler. Välj ett högre antal för att du ska få längre tid på dig att svara i telefon. • Försök igen x gånger – Välj ett högre antal så att du får större möjlighet att svara. Välj ett lägre antal om du vill slippa störas av en ringande telefon. • Försök igen efter x minuter – Välj ett högre antal så att du får större möjlighet att svara om du är långt från telefonen.
Om enheten är upptagen	<p>Connection följer inställningarna för en upptagen enhet. Ange inställningar för:</p> <ul style="list-style-type: none"> • Försök igen x gånger – Välj ett högre antal om telefonen ofta är upptagen. • Försök igen efter x minuter – Välj ett högre antal om du har långa telefonsamtal.
Om avisering inte kan göras	<p>Markera ett alternativ för en annan enhet som aviseringen kan skickas till om den första enheten inte svarar eller är upptagen. Connection ringer bara till enheten om den är aktiverad och om enhetens schema är aktuellt.</p>

Steg 14 Välj Spara.

Ställa in eller ändra e-post- eller SMTP-meddelandeenhet

Procedur

- Steg 1** Välj **Visa meddelandeenheter** på menyn Meddelandeenheter i Messaging Assistant.
- Steg 2** Välj e-post- eller SMTP-enheten som du vill ändra eller ställa in på sidan Meddelandeenheter.
- Steg 3** Markera kryssrutan **Meddelandefunktion aktiverad** på sidan <Enhetstyp>-meddelandeenhet för att aktivera enheten och avmarkera den för att inaktivera enheten.
- Steg 4** I fältet Till anger du e-postadressen för personsökaren, den textkompatibla mobiltelefonen eller ett annat e-postkonto (till exempel en privat e-postadress).
- Steg 5** Ange det telefonnummer som ska visas i slutet av textvisningen i fältet Från. (Ange till exempel numret du använder för att ringa upp Connection när du inte ringer från skrivbordstelefonen.)
- Tips** Om din mobiltelefon har e-postfunktion och du har ställt in den att fungera som en personsökare, kan du aktivera telefonens automatiska återuppringningsfunktion för numret ifråga.
- Steg 6** I fältet Text kan du ange vad som ska visas (till exempel ”Du har ett röstmeddelande”). Varje gång som ett meddelande inkommer som uppfyller villkoren i inställningarna för meddelandeavisering, skickar Connection detta meddelande.
- Steg 7** Markera kryssrutan **Inkludera antal meddelanden i meddelandetexten** om du vill att Connection ska inkludera antalet nya meddelanden och det totala antalet i aviseringen.
- Steg 8** Markera kryssrutan **Inkludera meddelandeinformation i meddelandetexten** om du vill att Connection ska inkludera information om det nya meddelandet i aviseringen som skickas till meddelandeenheten. Informationen kan innehålla namn på och nummer för personen som ringer (om tillgängligt), meddelandetyp (röstmeddelande, fax), tidpunkt då meddelandet mottogs och dess status om meddelandet var markerat som privat eller viktigt.
- Steg 9** Markera kryssrutan **Inkludera en länk till Cisco PCA i meddelandetexten** om du vill att det ska finnas en länk i e-postmeddelandet till Cisco PCA.
- Steg 10** Under Meddela mig om markerar du vid vilka typer av händelser Connection ska skicka ett meddelande till enheten:

Alternativ	Beskrivning
Alla meddelanden	Connection aviserar enheten när ett nytt meddelande, vilket som helst, tas emot, inklusive dispatchmeddelanden, andra röstmeddelanden och faxmeddelanden.
Alla röstmeddelanden	Connection aviserar den här enheten när ett nytt röstmeddelande, vilket som helst, tas emot (inklusive dispatchmeddelanden).
Dispatchmeddelanden	Connection aviserar den här enheten när ett nytt meddelande tas emot som är markerat som dispatchmeddelande.
Faxmeddelanden	Connection aviserar den här enheten när ett nytt faxmeddelande tas emot.
Avtalade tider i kalendern	Connection aviserar den här enheten om kommande avtalade tider i Outlook.

Alternativ	Beskrivning
Möten i kalendern	Connection aviserar den här enheten om kommande Cisco Unified MeetingPlace- eller Cisco Unified MeetingPlace Express-möten.

- Steg 11** För alla händelsetyper som du väljer i Steg 10 kan du markera kryssrutan **Endast viktiga**, så aviserar Connection dig endast om nya meddelande av denna typ som är markerade som viktiga.
- Steg 12** Om du har angett antingen Avtalade tider i kalendern eller Möten i kalendern i Steg 10, anger du antalet minuter innan ett möte som du vill aviseras i fältet Tid för förhandsvarning om kalenderhändelse.
- Steg 13** Om du vill få transkriptioner av dina röstmeddelanden markerar du kryssrutan **Röstmeddelanden** under Skicka transkriptioner av röstmeddelanden.
(Avsnittet Skicka transkriptioner av röstmeddelanden visas bara om alternativet SpeechView har gjorts tillgängligt för dig.)
- Steg 14** Om du bara vill få transkriptioner av viktiga röstmeddelanden, markerar du kryssrutan **Endast viktiga**.
- Steg 15** Om du vill ange att enheten bara ska aviseras om meddelanden från vissa Connection-användare, väljer du **Lägg till kontakter** under Varifrån samtalet kommer, och söker sedan efter namn:
- Ange sökkriterier i dialogrutan Sök namn och klicka på **Sök**.
 - I sökresultatet markerar du kryssrutan bredvid den användare eller fjärrkontakt som du vill lägga till i listan Kontakter. Klicka sedan på **Lägg till användare**.
- Steg 16** Om du vill ange att enheten endast ska aviseras om meddelanden från ett visst telefonnummer, anger du telefonnumret i fältet **Nummermönster**.
Du kan använda jokertecknen X och * för att matcha mer än ett telefonnummer:
- Tecknet X matchar enskilda siffror mellan 0 och 9. Mönstret 9XXX matchar t.ex. alla telefonnummer från 9000 till 9999.
 - En asterisk (*) matchar ett obestämt antal siffror. Mönstret 5556304* matchar till exempel telefonnumren 5556304, 55563040, 55563041, 5556304100 och så vidare.
- Tips** Om du anger både personer som ringer och telefonnummer för en enhet aviserar Connection dig om alla meddelanden av den typ du angett i Steg 10 och Steg 11 som matchar antingen personerna som ringer eller nummermönstren som du anger.
- Steg 17** Ställ in ditt meddelandeschema med hjälp av alternativet **Snabbfunktion för lägg till**.
Eller
- Markera eller avmarkera kryssrutorna i schemat för att ange mellan vilka tider meddelandeenheten ska vara aktiv respektive inaktiv. Connection aviserar om nya meddelanden under aktiva timmar, förutsatt att du har nya meddelanden. Om nya meddelanden kommer under inaktiva timmar skickar Connection en avisering när nästa aktiva timme börjar i schemat.
- Tips** Du kan ställa in meddelandeschemat snabbt på flera sätt. Klicka på Radera schema för att avmarkera alla markerade block samtidigt. Klicka på Invertera schema för att markera alla block som för närvarande inte är markerade och avmarkera de som är markerade. Använd funktionen Kopiera mellan dagar i schemat – nedanför schemat – för att kopiera schemat för en dag till andra dagar.
- Steg 18** Ange val av tidpunkt och frekvens för de aviseringar om nya meddelanden som Connection ska göra:

Alternativ	Beskrivning
Försök kontakta första gången efter <x> minuter	<p>Ange antalet minuter som Connection ska vänta innan det aviserar om väntande meddelanden.</p> <p>Om fördröjningstiden resulterar i att aviseringen skulle komma att ske under en tidsperiod då enheten är schemalagd som inaktiv, görs aviseringen inte förrän den är schemalagd som aktiv igen (så länge meddelandet fortfarande är nytt). Du kan ange att avisering ska ske på olika enheter i regelbundna intervall, till exempel 15 minuter, för att uppnå en överlappande avisering.</p>
Om det fortfarande finns nya meddelanden, försök igen var <x> minut	<p>Om du vill att Connection ska upprepa aviseringen så länge det finns nya meddelanden, markerar du den här kryssrutan och anger antalet minuter som Connection ska vänta innan det upprepar aviseringen. Intervallet kan anges med 1 till 60 minuter i fältet.</p> <p>Om du till exempel anger att aviseringen ska upprepas var femte minut kl. 11:47, kommer Connection att avisera om nya meddelanden kl. 11:50, 11:55, 12:00, 12:05, 12:10, 12:15, 12:20, 12:25 osv.</p> <p>Var försiktig Aktivera inte den här inställningen om du använder alternativet för transkriptionsleverans. Om du markerar kryssrutan inaktiveras transkriptionsleverans till den här enheten.</p>

Steg 19 Välj Spara.**Relaterade ämnen**

- [Överväganden vid inställning av e-post- och SMS-enheter för mottagning av transkriptioner med SpeechView, sidan 51](#)

Ställa in eller ändra SMS-meddelandeenhet

Procedur

- Steg 1** Välj **Visa meddelandeenheter** på menyn Meddelandeenheter i Messaging Assistant.
- Steg 2** Klicka på SMS-enheten du vill ändra eller ställa in på sidan Meddelandeenheter.
- Steg 3** Markera kryssrutan **Meddelandefunktion aktiverad** på sidan <Enhetsnamn>-meddelandeenhet för att aktivera enheten och avmarkera den för att inaktivera enheten.
- Steg 4** Ange telefonnumret till SMS-enheten i fältet Till.
Vilket telefonnummer du ska ange, och i vilket format, beror på SMPP-leverantören. Du måste kanske ta med landsprefixet – ett plustecken (+) och landsnummer – samt riktnummer, och sedan numret till enheten: +12065551234. Börja inte med en nolla eller prefixet för utlandssamtal. Infoga inte mellanslag, streck, parenteser eller andra tecken. Be Connection-administratören om hjälp om du får problem.
- Steg 5** Vilket telefonnummer du ska ange i fältet Från beror på SMPP-leverantören:
- Om SMPP-leverantören kräver en adress till servern som skickar meddelandet ska du ange IP-adressen till Cisco Unity Connection-servern.

- Om SMPP-leverantören inte kräver någon serveradress ska du ange det telefonnummer som ska visas i slutet av textvisningen. (Ange till exempel numret du använder för att ringa upp Cisco Unity Connection när du inte ringer från skrivbordstelefonen.) Liksom för fältet Till i Steg 4 beror det angivna numret och formatet på SMPP-leverantören.

Fråga Connection-administratören om hjälp om du inte är säker på vad du ska ange i fältet.

Tips I vissa SMS-enheter ersätts numret du anger i fältet Från med numret till tjänsteleverantören. Om du vill ange ett återuppringningsnummer på ett alternativt sätt kan du skriva numret i själva meddelandet. Skriv till exempel: tel:2065551234 i fältet Text (se Steg 6)

- Steg 6** I fältet Text kan du ange vad som ska visas (till exempel Du har ett röstmeddelande). Varje gång ett meddelande inkommer som uppfyller villkoren i inställningarna för meddelandeavisering, skickar Cisco Unity Connection detta meddelande.
- Steg 7** Markera kryssrutan **Inkludera antal meddelanden i meddelandetexten** om du vill att Connection ska inkludera antalet nya meddelanden och det totala antalet i aviseringen.
- Steg 8** Markera kryssrutan **Inkludera meddelandeinformation i meddelandetexten** om du vill att Connection ska inkludera information om det nya meddelandet i aviseringen som skickas till meddelandeenheten. Informationen kan innehålla namn på och nummer för personen som ringer (om tillgängligt), meddelandetyp (röstmeddelande, fax), tidpunkt då meddelandet mottogs och dess status om meddelandet var markerat som privat eller viktigt.
- Steg 9** Välj en leverantör i listan SMPP-leverantör.
Kontakta Connection-administratören om du är osäker på vilken du ska välja.
- Steg 10** Markera vid vilka typer av händelser Connection ska skicka ett meddelande till enheten:

Alternativ	Beskrivning
Alla meddelanden	Connection aviserar enheten när ett nytt meddelande, vilket som helst, tas emot, inklusive dispatchmeddelanden, andra röstmeddelanden och faxmeddelanden.
Alla röstmeddelanden	Connection aviserar den här enheten när ett nytt röstmeddelande, vilket som helst, tas emot (inklusive dispatchmeddelanden).
Dispatchmeddelanden	Connection aviserar den här enheten när ett nytt meddelande tas emot som är markerat som dispatchmeddelande.
Faxmeddelanden	Connection aviserar den här enheten när ett nytt faxmeddelande tas emot.
Avtalade tider i kalendern	Connection aviserar den här enheten om kommande avtalade tider i Outlook.
Möten i kalendern	Connection aviserar den här enheten om kommande Cisco Unified MeetingPlace- eller Cisco Unified MeetingPlace Express-möten.

- Steg 11** För alla händelsetyper som du väljer i Steg 10 kan du markera kryssrutan **Endast viktiga**, så aviserar Connection dig endast om nya meddelande av denna typ som är markerade som viktiga.
- Steg 12** Om du har angett antingen Avtalade tider i kalendern eller Möten i kalendern i Steg 10, anger du antalet minuter innan ett möte som du vill aviseras i fältet **Tid för förhandsvarning om kalenderhändelse**.
- Steg 13** Om du vill få transkriptioner av dina röstmeddelanden markerar du kryssrutan **Röstmeddelanden** under Skicka transkriptioner av röstmeddelanden.

(Avsnittet Skicka transkriptioner av röstmeddelanden visas bara om alternativet SpeechView har gjorts tillgängligt för dig.)

- Steg 14** Om du bara vill få transkriptioner av viktiga röstmeddelanden, markerar du kryssrutan **Endast viktiga**.
- Steg 15** Markera kryssrutan **Begränsa antalet SMS-meddelanden per transkription till** och ange högsta antal SMS-meddelanden du vill ha för varje transkriberat meddelande.
Den här inställningen kan vara praktisk om din mobiloperatör eller SMS-tjänstleverantör tar betalt för varje SMS-meddelande du tar emot, och du vill minska dina kostnader.
- Steg 16** Om du vill ange att den här enheten endast ska aviseras om meddelanden från vissa Connection-användare, klickar du på **Lägg till kontakter** och söker sedan efter namn:
- Ange sökkriterier i dialogrutan Sök namn och klicka på **Sök**.
 - I sökresultatet markerar du kryssrutan bredvid den användare eller fjärrkontakt som du vill lägga till i listan Kontakter. Klicka sedan på **Lägg till användare**.
- Steg 17** Om du vill ange att enheten endast ska aviseras om meddelanden från ett visst telefonnummer, anger du telefonnumret i fältet **Nummermönster**.
Du kan använda jokertecknen X och * för att matcha mer än ett telefonnummer:
- Tecknet X matchar enskilda siffror mellan 0 och 9. Mönstret 9XXX matchar t.ex. alla telefonnummer från 9000 till 9999.
 - En asterisk (*) matchar ett obestämt antal siffror. Mönstret 5556304* matchar till exempel telefonnumren 5556304, 55563040, 55563041, 5556304100 och så vidare.
- Tips** Om du anger både personer som ringer och telefonnummer för en enhet aviseras Connection dig om alla meddelanden av den typ du angett i Steg 10 och Steg 11 som matchar antingen personerna som ringer eller nummermönstren som du anger.
- Steg 18** Ställ in ditt meddelandeschema med hjälp av alternativet **Snabbfunktion för lägg till**.
Eller
Markera eller avmarkera kryssrutorna i schemat för att ange mellan vilka tider meddelandeenheten ska vara aktiv respektive inaktiv. Connection aviseras om nya meddelanden under aktiva timmar, förutsatt att du har nya meddelanden. Om nya meddelanden kommer under inaktiva timmar skickar Connection en avisering när nästa aktiva timme börjar i schemat.
- Tips** Du kan ställa in meddelandeschemat snabbt på flera sätt. Klicka på **Radera schema** för att avmarkera alla markerade block samtidigt. Klicka på **Invertera schema** för att markera alla block som för närvarande inte är markerade och avmarkera de som är markerade. Använd funktionen **Kopiera mellan dagar i schemat** – nedanför schemat – för att kopiera schemat för en dag till andra dagar.

- Steg 19** Ange val av tidpunkt och frekvens för de aviseringar om nya meddelanden som Connection ska göra:

Alternativ	Beskrivning
Försök kontakta första gången efter <x> minuter	<p>Ange antalet minuter som Connection ska vänta innan det aviseras om väntande meddelanden.</p> <p>Om fördröjningstiden resulterar i att aviseringen skulle komma att ske under en tidsperiod då enheten är schemalagd som inaktiv, görs aviseringen inte förrän den är schemalagd som aktiv igen (så länge meddelandet fortfarande är nytt). Du kan ange att avisering ska ske på olika enheter i regelbundna intervall, till exempel 15 minuter, för att uppnå en överlappande avisering.</p>

Alternativ	Beskrivning
Om det fortfarande finns nya meddelanden, försök igen var <x> minut	<p>Om du vill att Connection ska upprepa aviseringen så länge det finns nya meddelanden, markerar du den här kryssrutan och anger antalet minuter som Connection ska vänta innan det upprepar aviseringen. Intervallet kan anges med 1 till 60 minuter i fältet.</p> <p>Om du till exempel anger att aviseringen ska upprepas var femte minut kl. 11:47, kommer Connection att avisera om nya meddelanden kl. 11:50, 11:55, 12:00, 12:05, 12:10, 12:15, 12:20, 12:25 osv.</p> <p>Var försiktig Aktivera inte den här inställningen om du använder alternativet för transkriptionsleverans. Om du markerar kryssrutan inaktiveras transkriptionsleverans till den här enheten.</p>

Steg 20 Välj Spara.**Relaterade ämnen**

- [Överväganden vid inställning av e-post- och SMS-enheter för mottagning av transkriptioner med SpeechView, sidan 51](#)

Överlappande och sammanlänkad meddelandeavisering

Med hjälp av överlappande meddelandeavisering kan du ställa in en serie aviseringar för att öka antalet mottagare.

Meddelandeaviseringen kan också gå till en serie "sammanlänkade" meddelandeenheter, så att aviseringen går vidare om den inte kommer fram på den första valda enheten. (Vad som definierar en misslyckad avisering bestäms av vilka alternativ du väljer för att en enhet ska aviseras på nytt om ingen svarar eller om den är upptagen.)

När du ställer in en serie meddelandeenheter ska du välja för vilken typ av meddelanden och viktighetsgrad som Cisco Unity Connection endast ska avisera för den första enheten. Om du ställer in meddelandetyper för en annan enhet än den första sker aviseringen direkt till den enheten, utan att först vänta på att aviseringen ska misslyckas på den föregående enheten. Aviseringen sker då inte i en serie utan samtidigt.

**Tips**

Om du vill ta med en e-post- eller SMS-enhet i en sammanlänkad meddelandeavisering, måste du ange den sist i kedjan eftersom Connection eventuellt inte kan känna av ifall aviseringen misslyckas på de typerna av enheter.

Du kan behöva få instruktioner av Connection-administratören för att kunna ställa in flera meddelandeenheter i en överlappande eller sammanlänkad serie. Överlappande och sammanlänkad avisering fungerar eventuellt inte utan vissa inställningar.

Överväganden vid inställning av SMS- eller SMPP-avisering av textmeddelanden

Tänk på följande innan du ställer in SMS- eller SMPP-avisering av textmeddelanden:

- SMS- och SMPP-aviseringar kan användas med GSM-mobiltelefoner och andra SMS-kompatibla enheter. SMS-aviseringar är ofta mycket snabbare än SMTP-aviseringar till personsökare, och med vissa SMS-leverantörer finns fördelen att en tidigare avisering ersätts med den senaste.
- SMS-leverantörer tar ofta betalt för varje SMS-meddelande eller grupp av meddelanden som Cisco Unity Connection skickar. För att minska kostnaderna för företaget bör du begränsa antalet aviseringar till en viss meddelandetyp eller viktighetsgrad (exempelvis endast viktiga röstmeddelanden, eller endast röstmeddelanden från vissa personer eller telefonnummer).
- Vissa SMS-leverantörer ersätter telefonnumret du anger i fältet Från på sidan SMS- eller SMPP-avisering i webbverktyget Messaging Assistant med sina egna telefonnummer. Ett annat sätt att inkludera ett återuppringningsnummer beskrivs i Steg 5 i [Ställa in eller ändra SMS-meddelandeenhet, sidan 47](#).
- På vissa telefoner avspeglar tidsstämpeln för en SMS- eller SMPP-avisering den tid som SMS-leverantören skickade SMS-meddelandet till din SMS-enhet. Av det skälet motsvarar tidsstämpeln kanske inte den lokala tiden eller det föredragna tidsformatet.

Om transkriptionsleverans med SpeechView

Cisco SpeechView erbjuder en transkriptionstjänst som omvandlar dina röstmeddelanden till text, som du sedan kan skicka till en e-postadress eller till din mobiltelefon.

Om du har konfigurerat ett e-postprogram för tillgång till dina Connection-röstmeddelanden, kan du även visa transkriptionerna där. Det ursprungliga röstmeddelandet bifogas med det transkriberade meddelandet.

Om du vill utnyttja SpeechView fullt ut ska du konfigurera din mobiltelefon för vidarebefordring till Connection, så att alla dina röstmeddelanden finns tillgängliga i en brevlåda och transkriberas.

Relaterade ämnen

- [Överväganden vid inställning av e-post- och SMS-enheter för mottagning av transkriptioner med SpeechView, sidan 51](#)
- [Aktivitetslista för konsolidering av röstmeddelanden från flera telefoner i en brevlåda, sidan 10](#)

Överväganden vid inställning av e-post- och SMS-enheter för mottagning av transkriptioner med SpeechView

Enheter som har en e-postadress (t.ex. personsökare och textkompatibla mobiltelefoner) tar emot transkriptioner av röstmeddelanden som e-postmeddelanden eller som textmeddelanden, beroende på enheten.

SMS-kompatibla enheter tar emot transkriptioner av röstmeddelanden som textmeddelanden.

Fälten för aktivering av transkriptionsleverans finns på sidorna för e-postmeddelandeenhet och SMS-meddelandeenhet där du ställer in meddelandeavisering i Messaging Assistant. (Se tillämplig procedur i [Ställa in meddelandeenheter, sidan 42.](#))

Tänk på följande om du vill använda transkriptionsleverans med SpeechView så effektivt som möjligt:

- I fältet **Från** anger du det nummer du ringer för att nå Connection när du inte ringer från din skrivbordstelefon. Om du har en textkompatibel mobiltelefon kanske du kan initiera återuppringning till Connection, om du vill kunna avlyssna meddelandet.
- Markera kryssrutan **Inkludera meddelandeinformation i meddelandetexten** om du vill inkludera samtalsinformation, t.ex. uppringarens namn och ID (om tillgängligt) och tidpunkten då meddelandet togs emot. Annars anges ingen tidpunkt för mottagandet i meddelandet.
Om du har en textkompatibel mobiltelefon kanske du även kan initiera återuppringning när uppringarens ID ingår i transkriptionen.
- Om du aktiverar avisering för röst- eller dispatchmeddelanden i avsnittet **Meddela mig om**, meddelas du när ett nytt meddelande inkommer. Transkriptionen kommer kort därefter. Markera inte alternativen för röst- eller dispatchmeddelanden om du inte vill meddelas innan transkriptionen inkommer.
- Ämnesraden i e-postmeddelanden som innehåller transkriptioner är identisk med ämnesraden i aviseringsmeddelanden. Om du har aktiverat avisering för röst- eller dispatchmeddelanden, måste du därför öppna meddelandena för att avgöra vilket som innehåller transkriptionen.

Relaterade ämnen

- [Om transkriptionsleverans med SpeechView, sidan 51](#)



KAPITEL 10

Hantera kontakter

- [Om kontakter, sida 53](#)
- [Lägga till kontakter, sida 54](#)
- [Ändra uppgifter för kontakter, sida 55](#)
- [Ta bort kontakter, sida 56](#)
- [Importerera kontaktinformation från Exchange till dina kontakter, sida 56](#)

Om kontakter

Cisco Unity Connection använder informationen i dina kontaktlistor för att vidarebefordra inkommande samtal och hjälpa dig att placera utgående samtal. Connection använder också dina kontakter för att identifiera personer som ringer till dig.

Din kontaktinformation kompletterar informationen i Cisco Unity Connection-katalogen. Connection-katalogen är företagsintern och upprätthålls av systemadministratörerna, medan det är du själv som upprättar och sköter kontakterna.

Bland de personliga kontakterna kan du spara namn och nummer till personer som inte ingår i Connection-katalogen – kunder, leverantörer, familjemedlemmar och vänner.

Du hanterar kontakterna i webbverktyget Messaging Assistant. Du kan lägga till Connection-användare bland dina kontakter, men dessa uppgifter uppdateras inte automatiskt av systemet. Om till exempel en medarbetare som finns i listan slutar på företaget, måste du manuellt ta bort posten från dina kontakter.

Om du använder röstkommandon finns det följande fördelar med att lägga till andra Connection-användare bland dina kontakter:

- Använda alternativa namn – Alternativa namn kan öka träffriktigheten när du ringer upp medarbetare med hjälp av röstkommandon. Lägg till smeknamn eller andra alternativa namn i dina kontaktlistor för personer i Connection-katalogen som du ringer till regelbundet, eller vars namn du har svårt att uttala.
- Använda externa nummer – Om du ofta ringer upp medarbetare på deras personliga mobiltelefoner kan du lägga till uppgifterna i Connection-katalogen bland dina kontaktposter tillsammans med deras mobiltelefonnummer, så att du snabbt kan ringa upp dem med hjälp av röstkommandon.

(Du måste vara inloggad på Connection för att kunna ringa upp med hjälp av röstkommandon.)

Lägga till kontakter

Det finns två typer av telefonnummer som du kan ange för dina kontakter:

Telefonnummer för att ringa kontakt med hjälp av röstkommandon	<p>Använd fälten Uppringd arbetstelefon, Uppringd hemtelefon och Uppringd mobiltelefon när du vill kunna ringa upp kontakter med hjälp av röstkommandon.</p> <p>Ta med alla ytterligare nummer som är nödvändiga för att ringa ut (till exempel 9) och för att ringa fjärrsamtal (till exempel 08) för uppringda samtal.</p>
Telefonnummer för att identifiera kontakter med dina regler för samtalsöverföring	<p>I fälten Arbetstelefon, Hemtelefon och Mobiltelefon anger du de telefonnummer som Connection ska använda vid kontroll av dina regler för samtalsöverföring mot inkommande samtal från kontakter. (Om du till exempel vill skapa en regel för samtalsöverföring utifrån din mors hemtelefonnummer, anger du det numret i fältet Hemtelefon.)</p>

E-postadresser visas endast för din information. Connection använder inte e-postadresser i kontaktposter.



Tips

Du kan importera Microsoft Exchange-kontakter till dina kontakter i Connection. Se [Importera kontaktinformation från Exchange till dina kontakter](#), sidan 56.

Procedur

- Steg 1** På menyn Kontakter i Messaging Assistant väljer du **Ny kontakt**. (Du kan också klicka på **ikonen Ny kontakt** nedanför menyraden på sidan Visa kontakter.)
- Steg 2** Ange för- och efternamn på sidan Skapa kontakt.
- Steg 3** Om du anger namn med icke-latinska tecken (till exempel med kanji-tecken för en japansk kontakt) ska du också ange namnet med latinska bokstäver i fälten **Alternativ stavning av förnamn** och **Alternativ stavning av efternamn**.
Du kan använda tecknen A–Z, a–z och 0–9. Genom att ange alternativa stavningar blir det möjligt för Connection att identifiera kontakterna så att du kan ringa dem med hjälp av röstkommandon.
- Steg 4** Om du använder röstkommandon och kontakten är känd under ett annat namn, till exempel ett smeknamn eller namn som ogift, anger du namnet (eller namnen) under **Alternativa namn**.
- Steg 5** Om du vill lägga till ytterligare ett alternativt namn på kontakten, klickar du på **Lägg till rad** och anger namnet (eller namnen).
- Steg 6** Upprepa Steg 5 för att lägga till ytterligare namn på kontakten.
- Steg 7** Om du vill kan du lägga till kontaktens e-postadress i fältet **E-post**. (E-postadresser visas endast för din information.)
- Steg 8** Om du använder röstkommandon för att ringa kontakterna ska du ange de telefonnummer till arbete, hem och mobil som Connection ska använda för att ringa kontakten under Telefonnummer för uppringning av kontakten med röstkommandon.
Om det telefonnummer du anger i något av fälten för uppringda nummer är ett internt nummer, anger du kontaktens anknytning. Är det ett externt nummer anger du telefonnumret med den siffror som eventuellt krävs

för externa samtal (till exempel 9). Du kan ange siffrorna 0 till 9. Använd inte mellanslag, streck eller parenteser mellan siffrorna. Om det är ett fjärrsamtal ska du även ange tillämpliga riktnummer. Du kan även ange:

- , (komma) för att infoga en paus på en sekund.
- # och *, vilka motsvarar knapparna # och * på telefonen.

Steg 9 Om du använder dina regler för samtalsöverföring för att hantera samtal från kontakter ska du ange kontaktens telefonnummer till arbete, hem och mobil under Telefonnummer för identifiering av kontakten i samtalsöverföringsreglerna.

När du anger nummer som ska användas i dina regler för samtalsöverföring, anger du numret som det visas på displayen för nummerpresentation. Connection kan bara identifiera att samtalet kommer från en kontakt om telefonnumret för ett inkommande samtal överensstämmer exakt med numret du anger i fältet.

Steg 10 Välj **Spara**. Posten läggs till bland dina kontakter.

Relaterade ämnen

- [Importera kontaktinformation från Exchange till dina kontakter, sidan 56](#)

Ändra uppgifter för kontakter

Följ tillvägagångssättet i detta avsnitt om du vill ändra en kontakts namn eller nummer eller tilldela kontakten ett alternativt namn.

Procedur

Steg 1 Välj **Visa kontakter** på menyn Kontakter i Messaging Assistant.

Steg 2 Klicka på förnamnet på kontakten vars uppgifter du vill ändra på sidan Kontakter.

Steg 3 Ändra vid behov den alternativa stavningen av kontaktens namn i fälten **Alternativ stavning av förnamn** och **Alternativ stavning av efternamn**.

Om du har angett en kontakts namn med icke-latinska tecken i fälten Förnamn och Efternamn blir det möjligt för Connection att identifiera kontakten när du ringer med hjälp av röstkommando genom att du anger en alternativ stavning med latinska tecken. Du kan använda tecknen A–Z, a–z och 0–9.

Steg 4 Ändra uppgifterna under Alternativa namn:

- a) Om du vill ta bort ett alternativt namn markerar du kryssrutan bredvid namnet och klickar på **Ta bort markerade**.
- b) Om du vill lägga till ett alternativt namn klickar du på **Lägg till rad** och anger namnet.

Steg 5 Om du vill kan du ändra kontaktens e-postadress i fältet **E-post**. (E-postadresser visas endast för din information.)

Steg 6 Ändra telefonnumren till arbete, hem och mobil för kontakten som Connection använder under Telefonnummer för uppringning av kontakten med röstkommandon.

Om det telefonnummer du anger i något av fälten för uppringda nummer är ett internt nummer, anger du kontaktens anknötning. Är det ett externt nummer anger du telefonnumret med den siffra som eventuellt krävs för externa samtal (till exempel 9). Du kan ange siffrorna 0 till 9. Använd inte mellanslag, streck eller parenteser mellan siffrorna. Om det är ett fjärrsamtal ska du även ange tillämpliga riktnummer. Du kan även ange:

- , (komma) för att infoga en paus på en sekund.
- # och *, vilka motsvarar knapparna # och * på telefonen.

- Steg 7** Ändra telefonnumren till arbete, hem och mobil för kontakten under Telefonnummer för identifiering av kontakten i samtalsöverföringsreglerna.
När du anger nummer som ska användas i dina regler för samtalsöverföring, anger du numret som det visas på displayen för nummerpresentation. Connection kan bara identifiera att samtalet kommer från en kontakt om telefonnumret för ett inkommande samtal överensstämmer exakt med numret du anger i fältet.
- Steg 8** Ändra uppgifterna under Kontaktgruppsmedlemskap:
- Om du vill ta bort en kontakt från en kontaktgrupp avmarkerar du kryssrutan bredvid gruppnamnet.
 - Om du vill lägga till en kontakt i en kontaktgrupp markerar du kryssrutan bredvid gruppnamnet.
- Obs!** Om du inte har upprättat några kontaktgrupper visas inte delen Kontaktgruppsmedlemskap. (Du kan skapa kontaktgrupper i webbverktyget Samtalsöverföringsregler.)
- Steg 9** Välj **Spara**.
-

Ta bort kontakter

Procedur

- Steg 1** Välj **Visa kontakter** på menyn Kontakter i Messaging Assistant.
- Steg 2** Markera kryssrutan bredvid kontaktnamnet på sidan Kontakter. Du kan markera flera kryssrutor om du vill ta bort flera kontakter samtidigt.
- Obs!** Kontakter kan inte tas bort om de ingår i en kontaktgrupp eller i en regel för samtalsöverföring. Innan du kan ta bort kontaktposten måste du först ta bort kontakten från kontaktgruppen eller regeln. (Du kan skapa regler i webbverktyget Samtalsöverföringsregler.)
- Steg 3** Klicka på ikonen **Ta bort markerade rader** nedanför menyraden.
-

Importera kontaktinformation från Exchange till dina kontakter

Du kan spara tid genom att importera kontaktposter från mappen Kontakter i Microsoft Exchange istället för att skapa posterna själv. På så sätt vet du också att kontaktuppgifterna är aktuella.

Cisco Unity Connection importerar endast namn, telefonnummer och e-postadresser för kontakterna som finns sparade på Exchange-servern. Vid importen gör Connection följande:

- Visar antalet kontakter du har före importen.
- Importerar nya Exchange-kontaktuppgifter till dina kontakter.
- Uppdaterar Exchange-kontaktuppgifter som kan ha ändrats sedan den senaste importen.
- Tar bort poster bland dina kontakter som tagits bort i Exchange sedan den senaste importen.

Observera att Connection inte urskiljer dubletter eller anger uppgifter om telefonnummer i fälten Uppringda telefonnummer. När importen har genomförts kan det vara en bra idé att titta igenom kontakterna och ta bort dubletter eller lägga till uppringda telefonnummer om du vill kunna ringa upp kontakter med hjälp av röstkommando.

Procedur

- Steg 1** Välj **Import Contacts** på menyn Kontakter i Messaging Assistant.
 - Steg 2** Klicka på **Importerera kontakter** på sidan Importera kontakter från Exchange.
 - Steg 3** Connection importerar posterna i mappen Kontakter i Exchange och visar resultaten av importen.
-

Relaterade ämnen

- [Ändra uppgifter för kontakter, sidan 55](#)



KAPITEL 11

Hantera personliga listor

- [Om personliga listor, sida 59](#)
- [Skapa personliga listor, sida 59](#)
- [Ändra namnen på personliga listor, sida 60](#)
- [Ändra medlemmar av personliga listor, sida 61](#)
- [Ta bort personliga listor, sida 61](#)

Om personliga listor

Med hjälp av personliga listor kan du skapa egna grupper av mottagare av röstmeddelanden. När du adresserar ett röstmeddelande till en personlig lista får alla mottagare i listan meddelandet. Cisco Unity Connection erbjuder flera personliga listor som du kan anpassa.

Det är bara du som kan skicka röstmeddelanden till dina personliga listor. Du gör det per telefon med hjälp av knappsetsen eller röstkommandon, eller i webbverktyget Messaging Inbox. Det går inte att skicka meddelanden från e-postprogrammet till dina personliga listor.

Skapa personliga listor

Det är Connection-administratören som anger hur många listor du kan ha.

Procedur

- Steg 1** På menyn Personliga listor i Messaging Assistant väljer du **Ny personlig lista**.
- Steg 2** Ange ett namn på listan i fältet Namn på sidan Personlig lista. Om du använder röstkommandon är det här namnet du ska säga för att lägga till den personliga listan på en lista över mottagare.
- Tips** Undvik att använda specialtecken och diakritiska tecken i listans namn. Om du använder röstkommandon kan Connection ha svårt att känna igen namn som innehåller sådana tecken.

- Steg 3** Klicka på **Spela in** i fältet Inspelat namn i Media Master, och spela in namnet på listan.
- Steg 4** Klicka på **Stopp** när du är klar med inspelningen.
- Steg 5** Om du använder röstkommandon och listnamnet inte uttalas som det stavas, anger du ett alternativt namn under Alternativa namn.
- Steg 6** Om du vill lägga till fler alternativa namn klickar du på **Lägg till rad** och upprepar Steg 5.
- Steg 7** Välj **Lägg till kontakter**.
- Steg 8** Klicka på lämplig flik för att ange sökvillkoren i dialogrutan Sök namn.
- Steg 9** Ange lämpliga uppgifter i ett eller flera fält om den användare, distributionslista, personliga lista eller fjärrkontakt som du vill lägga till i den nya listan.
- Steg 10** Välj **Sök**.
- Steg 11** I listan över träffar markerar du kryssrutan bredvid den användare, distributionslista, personliga lista eller fjärrkontakt som du vill lägga till i den personliga listan och klickar sedan på **Lägg till medlemmar**.
- Steg 12** Upprepa Steg 7 till 11 tills du är klar med att lägga till medlemmar i listan.
-

Ändra namnen på personliga listor

Varje personlig lista har ett inspelat namn och ett visningsnamn. När du adresserar meddelanden till personliga listor per telefon spelar Cisco Unity Connection upp det inspelade namnet så att du kan bekräfta att det är rätt lista.

Om du använder röstkommandon kan du också ange alternativa namn för det visningsnamn du ger en personlig lista. Du säger visningsnamnet när du använder röstkommandon för att adressera ett meddelande till den personliga listan per telefon. Du kan ange alternativa namn om listnamnet inte uttalas som det stavas på engelska, som kan vara fallet med akronymer och förkortningar. (Listnamnet för den tekniska supportavdelningen kan t.ex. vara IT. Du kan då lägga till uttalsstavningen "Eye Tea" (uttalas "Aj Ti") som ett alternativt namn.)

Procedur

- Steg 1** Välj **Visa personliga listor** på menyn Personliga listor i Messaging Assistant.
- Steg 2** Klicka på den personliga lista vars namn du vill ändra på sidan Personliga listor.
- Steg 3** Ta bort det gamla namnet på listan i fältet Namn på sidan Personlig lista, och skriv dit ett nytt namn. Detta är visningsnamnet.
- Steg 4** I fältet Inspelat namn i Media Master klickar du på **Spela in**, och spelar in det nya namnet på listan.
- Steg 5** Klicka på **Stopp** när du är klar med inspelningen.
- Steg 6** Ändra uppgifterna under Alternativa namn:
- Om du vill ta bort ett alternativt namn markerar du kryssrutan bredvid namnet och klickar på **Ta bort markerade**.
 - Om du vill lägga till ett alternativt namn klickar du på **Lägg till rad** och anger namnet.
- Steg 7** Välj **Spara**.
-

Ändra medlemmar av personliga listor

Det är Connection-administratören som anger hur många medlemmar du kan lägga till i en personlig lista. Alla användare och systemdistributionslistor som finns i katalogen kan väljas som medlemmar i personliga listor.

Beroende på hur Cisco Unity Connection har ställts in på företaget kan du eventuellt skicka meddelanden till och svara på meddelanden från användare på fjärrsystem som inte finns med i katalogen. Om så är fallet kan du även lägga till dessa användare – som kallas fjärrkontakter – i dina personliga listor.

Det går inte att lägga till en användare, personlig lista, systemdistributionslista eller fjärrkontakt som redan är medlem av den personliga listan. Connection lägger inte till en medlem två gånger i samma lista.

**Obs!**

På grund av administrativa ändringar kan medlemmar i personliga listor presenteras annorlunda när du senare tittar igenom listorna. Ibland kan administrativa ändringar även orsaka att medlemmar tas bort från listorna utan förvarning. Connection-administratören kan informera dig innan den här typen av ändringar görs, men du måste själv lägga till medlemmar på nytt om de tas bort oavsiktligt.

Procedur

- Steg 1** Välj **Visa personliga listor** på menyn Personliga listor i Messaging Assistant.
- Steg 2** Klicka på den personliga lista vars medlemmar du vill ändra på sidan Personliga listor.
- Steg 3** Om du vill lägga till medlemmar går du direkt till Steg 4.
Om du vill ta bort medlemmar från listan markerar du kryssrutorna bredvid deras namn på sidan Personlig lista och klickar på **Ta bort markerade**.
- Steg 4** Om du vill lägga till medlemmar klickar du på **Lägg till medlemmar** på sidan Personlig lista och söker sedan efter namnen:
 - a) Klicka på lämplig flik för att ange sökvillkoren i dialogrutan Sök namn.
 - b) Ange lämpliga uppgifter i ett eller flera fält om den användare, distributionslista, personliga lista eller fjärrkontakt som du vill lägga till i listan.
 - c) Välj **Sök**.
 - d) I listan över träffar markerar du kryssrutan bredvid den användare, distributionslista, personliga lista eller fjärrkontakt som du vill lägga till i listan och klickar sedan på **Lägg till medlemmar**.
- Steg 5** Upprepa Steg 4 tills du är klar med att lägga till medlemmar i listan.

Ta bort personliga listor

När du tar bort en lista tas de inspelade namnen, visningsnamnen och alla listans medlemmar bort.

Procedur

- Steg 1** Välj **Visa personliga listor** på menyn Personliga listor i Messaging Assistant.
- Steg 2** Markera kryssrutan bredvid den lista du vill ta bort på sidan Personliga listor.
- Steg 3** Klicka på ikonen **Ta bort markerade rader** nedanför menyraden.
-



INDEX

- A**
- aktivera hälsningsfraser **38**
 - alternativ hälsningsfras, om **37**
 - alternativ regel för samtalsöverföring (grundläggande) **31**
 - alternativa anknäytningar, Se [alternativa enheter](#)
 - alternativa enheter **9, 10**
 - avancerade inställningar, ändra **10**
 - lägga till **9**
 - alternativa namn **7, 8, 60**
 - lägga till andra stavningar av ditt namn **7**
 - lägga till på dig själv **8**
 - lägga till på personliga listor **60**
 - alternativa stavningar av ditt namn, lägga till **7**
 - ansluta
 - Hjälp för webbverktyget Messaging Assistant **2**
 - Webbverktyget Messaging Assistant **1**
 - avancerade inställningar, ändra för alternativa enheter **10**
 - avisering **41, 42, 50, 51**
 - enheter, ställa in **42**
 - om **41**
 - sammanlänkad **50**
 - SMS-textmeddelande, överväganden **51**
 - överlappande **50**
 - avsändarinformation (meddelandeegenskap) **27**
- B**
- bekräftelse, ändra för meddelandeborttagning **29**
- C**
- Cisco PCA **1, 13, 14**
 - lösenord, säkra **13**
 - lösenord, ändra **14**
 - om **1**
 - Cisco Personal Communications Assistant, Se [Cisco PCA](#)
- D**
- direktsamtal, om **31**
- E**
- e-postmeddelandeenheter
 - ställa in **45**
 - ställa in för mottagning av transkriptioner, överväganden **51**
 - Exchange-kontakter, importera till kontakter **56**
- F**
- fjärrkontakter, lägga till i personliga listor **61**
 - förhandsgranskning av samtal
 - inställningar, ändra **34**
- H**
- hastighet
 - ändra för meddelanden som du hör spelas upp per telefon **25**
 - ändra instruktioner **19**
 - ändra uppspelning för alla meddelanden via högtalarna **25**
 - hemtelefon, använda som alternativ enhet **9**
 - Hjälp
 - ansluta i webbverktyget Messaging Assistant **2**
 - hälsningsfras – helg **38**
 - hälsningsfras – intern **38**
 - hälsningsfras – standard **38**
 - hälsningsfras – stängt **38**
 - hälsningsfras – upptaget **38**
 - hälsningsfraser
 - aktivera **38**
 - alternativa **37**
 - hantera på flera språk, om **37**
 - helg **38**
 - inaktivera **38**
 - interna **38**

hälsningsfraser (*fortsättning*)

- om [37](#)
- spela in [38](#)
- standard [38](#)
- stängt [38](#)
- upptaget [38](#)
- åsidosätta [37](#)
- ändra alternativ för [38](#)

I

- importera kontaktinformation från Exchange till dina kontakter [56](#)
- inaktivera hälsningsfraser [38](#)
- indatametod för telefon, ändra [20](#)
- indatametod, ändra för telefon [20](#)
- indirekta samtal, om [31](#)
- inloggning, ändra vad som spelas upp i Connection vid [20](#)
- inspelat namn [8, 20](#)
 - ändra [8](#)
 - ändra vad som spelas upp vid inloggning [20](#)
- inspelningar
 - använda ljudfiler i [4](#)
- instruktioner
 - hastighet, ändra [19](#)
 - inställningar, om [17](#)
 - menystil, ändra [18](#)
 - språk, ändra [17](#)
 - tidsstämplar för meddelanden, ändra tidsformat [19](#)
 - volym, ändra [18](#)
- inställning för adressering, ändra [21](#)
- inställning för att skicka, ändra [21](#)
- inställningar för samtalskö, ändra [33](#)
- inställningar för uppspelning av meddelanden, om [23](#)

K

- katalog
 - använda alternativa namn på dig själv [8](#)
 - ändra status för medverkan [12](#)
- konsolidera röstmeddelanden från flera telefoner i en brevlåda, aktivitetslista [10](#)
- kontakter
 - fördelar med att lägga till Connection-användare [53](#)
 - importera kontaktinformation från Exchange [56](#)
 - lägga till poster för [54](#)
 - om [53](#)
 - ta bort [56](#)
 - ändra uppgifterna för [55](#)
- kontrollera meddelanden, vad du hör [23](#)
- kortkommandon
 - kortkommando för Media Master [5](#)

kortkommandon (*fortsättning*)

- Media Master [5](#)

L

- ljudfiler
 - använda i inspelningar [4](#)
- lägga till
 - alternativa enheter [9](#)
 - alternativa namn på dig själv [8](#)
 - alternativa namn på personliga listor [60](#)
 - alternativa stavningar av ditt namn [7](#)
 - kontakter [54](#)
- lämnade meddelanden, alternativ för [35](#)
- lösenord
 - Cisco PCA, ändra [14](#)
 - externt tjänstkonto, ändra [15](#)
 - om [13](#)
 - PIN-kod, ändra [14](#)
 - säkra [13](#)
- lösenord för externt tjänstkonto
 - säkra [13](#)
 - ändra [15](#)

M

- meddelandeavisering., Se [avisering](#)
- meddelandeegenskaper
 - avsändarinformation [27](#)
 - meddelandennummer [28](#)
 - om [27](#)
 - tiden då meddelandet skickades [28](#)
- meddelanden
 - alternativ för lämnade meddelanden [35](#)
 - inställning för adressering, ändra [21](#)
 - inställning för att skicka, ändra [21](#)
 - vad du hör när du kontrollerar [23](#)
 - ändra bekräftelse för borttagning [29](#)
 - ändra information som Connection spelar upp om [27](#)
 - ändra totala antalet som spelas upp vid inloggning [20](#)
 - ändra uppspelning för alla via högtalarna [24](#)
 - ändra uppspelningshastigheten för alla [25](#)
 - ändra uppspelningshastigheten som hörs per telefon [25](#)
 - ändra uppspelningsordning [26](#)
 - ändra uppspelningsvolymen du hör per telefon [24](#)
- meddelandennummer (meddelandeegenskap) [28](#)
- Media Master
 - använda ljudfiler i inspelningar [4](#)
 - illustration [3](#)
 - kortkommandon [5](#)
 - om [3](#)

Media Master (fortsättning)

- ändra uppspelnings- och inspelningsenheter **4**
- ändra uppspelningshastigheten för alla meddelanden via högtalarna **25**
- ändra uppspelningsvolymen för alla meddelanden via högtalarna **24**
- menystil, ändra i instruktioner **18**
- mobiltelefon, använda som alternativ enhet **9**
- mobiltelefoner
 - ställa in för vidarebefordring till Connection **11**

N

namn., Se [alternativa namn](#)

P

- personliga inställningar, om **7**
- personliga listor
 - lägga till alternativa namn på **60**
 - lägga till fjärrkontakter **61**
 - om **59**
 - skapa **59**
 - ta bort **61**
 - ändra medlemmar **61**
 - ändra namnen på **60**
- personsökare
 - använda som alternativ enhet **9**
 - meddelandeenheter, ställa in **42**
- PIN-kod
 - säkra **13**
 - ändra **14**

R

- regel för samtalsöverföring när arbetsplatsen är stängd (grundläggande) **32**
- röstmeddelanden, konsolidera från flera telefoner till en brevlåda **10**

S

- sammanlänkad meddelandeaviserings **50**
- samtal, om indirekta och direkta **31**
- samtalsöverföring
 - alternativ regel (grundläggande) **31**
 - inställningar, ändra **32**
 - regel när arbetsplatsen är stängd (grundläggande) **32**
 - regler, om **31**

samtalsöverföring (fortsättning)

- standardregel (grundläggande) **31**
- ändra inställningar för samtalskö **33, 34**
- skapa personliga listor **59**
- smeknamn., Se [alternativa namn](#)
- SMS
 - ställa in textmeddelandeaviserings, överväganden **51**
- SMS-meddelandeenheter
 - ställa in **47**
 - ställa in för mottagning av transkriptioner, överväganden **51**
- SMTP-meddelandeenheter
 - ställa in **45**
- SpeechView **51**
- spela in
 - enhet, ändra **4**
 - hälsningsfraser **38**
- språk, ändra i instruktioner **17**
- standardregel för samtalsöverföring (grundläggande) **31**
- ställa in
 - e-post- och SMS-meddelandeenheter för mottagning av transkriptioner, överväganden **51**
 - meddelandeenheter **42**
 - mobiltelefoner för vidarebefordring till Connection **11**

T

- ta bort
 - kontakter **56**
 - personliga listor **61**
- telefonmeddelandeenheter, ställa in **42**
- tidsformat, ändra för tidsstämpling av meddelanden **19**
- tidsstämpel (meddelandeegenskap) **28**
- transkription av röstmeddelanden med SpeechView
 - om **51**
 - överväganden vid inställning **51**

U

- uppspelning
 - enhet, ändra **4**
 - hastighet som hörs per telefon, ändra **25**
 - volym som hörs per telefon, ändra **24**

V

- volym
 - ändra för meddelanden som du hör spelas upp per telefon **24**
 - ändra instruktioner **18**
 - ändra uppspelning för alla meddelanden via högtalarna **24**

W

Webbverktyget Messaging Assistant
ansluta [1](#)
om [1](#)

Ä

ändra
alternativ för hälsningsfraser [38](#)
alternativa namn på personliga listor [60](#)
avancerade inställningar för alternativa enheter [10](#)
bekräftelse av meddelandeborttagning [29](#)
Cisco PCA-lösenord [14](#)
hur Connection hanterar meddelanden när du lägger på eller kopplas från [28](#)
indatametod för telefon [20](#)
information för kontakter [55](#)
inspelat namn [8](#)
inspelningsenhet [4](#)
inställningar för förhandsgranskning av samtal [34](#)
inställningar för lämnade meddelanden [35](#)

ändra (*fortsättning*)

inställningar för samtalskö [33](#)
inställningar för samtalsöverföring [32](#)
inställningarna för meddelandeadressering och att skicka [21](#)
lösenord för externt tjänstkonto [15](#)
meddelandeenheter [42](#)
meddelandeinformation som Connection spelar upp om [27](#)
medlemmar av personliga listor [61](#)
namn på personliga listor [60](#)
PIN-kod [14](#)
status för katalogmedverkan [12](#)
tidsformat för tidsstämpling av meddelanden [19](#)
uppspelningsenhet [4](#)
uppspelningshastighet för alla meddelanden via högtalarna [25](#)
uppspelningsordning för meddelanden [26](#)
uppspelningsvolym för alla meddelanden via högtalarna [24](#)
vad som spelas upp i Connection vid inloggning [20](#)

Ö

överlappande meddelandeavisering [50](#)