



Brugervejledning til webværktøjet Cisco Unity Connection Messaging Inbox (version 8.x)

Første gang udgivet: 02/02/2010

Americas Headquarters

Cisco Systems, Inc.
170 West Tasman Drive
San Jose, CA 95134-1706
USA
<http://www.cisco.com>
Tel: 408 526-4000
800 553-NETS (6387)
Fax: 408 527-0883

Text Part Number: OL-21201-01

THE SPECIFICATIONS AND INFORMATION REGARDING THE PRODUCTS IN THIS MANUAL ARE SUBJECT TO CHANGE WITHOUT NOTICE. ALL STATEMENTS, INFORMATION, AND RECOMMENDATIONS IN THIS MANUAL ARE BELIEVED TO BE ACCURATE BUT ARE PRESENTED WITHOUT WARRANTY OF ANY KIND, EXPRESS OR IMPLIED. USERS MUST TAKE FULL RESPONSIBILITY FOR THEIR APPLICATION OF ANY PRODUCTS.

THE SOFTWARE LICENSE AND LIMITED WARRANTY FOR THE ACCOMPANYING PRODUCT ARE SET FORTH IN THE INFORMATION PACKET THAT SHIPPED WITH THE PRODUCT AND ARE INCORPORATED HEREIN BY THIS REFERENCE. IF YOU ARE UNABLE TO LOCATE THE SOFTWARE LICENSE OR LIMITED WARRANTY, CONTACT YOUR CISCO REPRESENTATIVE FOR A COPY.

The Cisco implementation of TCP header compression is an adaptation of a program developed by the University of California, Berkeley (UCB) as part of UCB's public domain version of the UNIX operating system. All rights reserved. Copyright © 1981, Regents of the University of California.

NOTWITHSTANDING ANY OTHER WARRANTY HEREIN, ALL DOCUMENT FILES AND SOFTWARE OF THESE SUPPLIERS ARE PROVIDED "AS IS" WITH ALL FAULTS. CISCO AND THE ABOVE-NAMED SUPPLIERS DISCLAIM ALL WARRANTIES, EXPRESSED OR IMPLIED, INCLUDING, WITHOUT LIMITATION, THOSE OF MERCHANTABILITY, FITNESS FOR A PARTICULAR PURPOSE AND NONINFRINGEMENT OR ARISING FROM A COURSE OF DEALING, USAGE, OR TRADE PRACTICE.

IN NO EVENT SHALL CISCO OR ITS SUPPLIERS BE LIABLE FOR ANY INDIRECT, SPECIAL, CONSEQUENTIAL, OR INCIDENTAL DAMAGES, INCLUDING, WITHOUT LIMITATION, LOST PROFITS OR LOSS OR DAMAGE TO DATA ARISING OUT OF THE USE OR INABILITY TO USE THIS MANUAL, EVEN IF CISCO OR ITS SUPPLIERS HAVE BEEN ADVISED OF THE POSSIBILITY OF SUCH DAMAGES.

CCDE, CCENT, CCSI, Cisco Eos, Cisco HealthPresence, Cisco IronPort, the Cisco logo, Cisco Nurse Connect, Cisco Pulse, Cisco SensorBase, Cisco StackPower, Cisco StadiumVision, Cisco TelePresence, Cisco Unified Computing System, Cisco WebEx, DCE, Flip Channels, Flip for Good, Flip Mino, Flipshare (Design), Flip Ultra, Flip Video, Flip Video (Design), Instant Broadband, and Welcome to the Human Network are trademarks; Changing the Way We Work, Live, Play, and Learn, Cisco Capital, Cisco Capital (Design), Cisco:Financed (Stylized), Cisco Store, Flip Gift Card, and One Million Acts of Green are service marks; and Access Registrar, Aironet, AllTouch, AsyncOS, Bringing the Meeting To You, Catalyst, CCDA, CCDP, CCIE, CCIP, CCNA, CCNP, CCSP, CCVP, Cisco, the Cisco Certified Internetwork Expert logo, Cisco IOS, Cisco Lumin, Cisco Nexus, Cisco Press, Cisco Systems, Cisco Systems Capital, the Cisco Systems logo, Cisco Unity, Collaboration Without Limitation, Continuum, EtherFast, EtherSwitch, Event Center, Explorer, Follow Me Browsing, GainMaker, iLYNX, IOS, iPhone, IronPort, the IronPort logo, Laser Link, LightStream, Linksys, MeetingPlace, MeetingPlace Chime Sound, MGX, Networkers, Networking Academy, PCNow, PIX, PowerKEY, PowerPanels, PowerTV, PowerTV (Design), PowerVu, Prisma, ProConnect, ROSA, SenderBase, SMARTnet, Spectrum Expert, StackWise, WebEx, and the WebEx logo are registered trademarks of Cisco Systems, Inc. and/or its affiliates in the United States and certain other countries.

All other trademarks mentioned in this document or website are the property of their respective owners. The use of the word partner does not imply a partnership relationship between Cisco and any other company. (0910R)

Any Internet Protocol (IP) addresses used in this document are not intended to be actual addresses. Any examples, command display output, and figures included in the document are shown for illustrative purposes only. Any use of actual IP addresses in illustrative content is unintentional and coincidental.

© 2010 Cisco Systems, Inc. All rights reserved.



INDHOLD

Webværktøjet Messaging Inbox 1

Om webværktøjet Messaging Inbox 1

Adgang til webværktøjet Messaging Inbox 2

Adgang til Hjælp i webværktøjet Messaging Assistant Inbox 2

Arbejde med Media Master i Messaging Inbox-webværktøjet 3

Om Media Master 3

Brug af lydfiler i indspilningerne 4

Ændring af afspilnings- og indspilningsenhederne 4

Ændring af lydstyrken for afspilning af meddelelser, når computerens højttalere er din afspilningsenhed 6

Ændring af lydstyrken for afspilning af meddelelser, når computerens højttalere er din afspilningsenhed 6

Tastaturgenveje til Media Master 6

Styring af meddelelser 7

Adgang til talemeddelelser ved hjælp af listen med kontakter i Messaging Inbox 7

Afsendelse af talemeddelelser 8

Kontrol af meddelelser 9

Svar på talemeddelelser 10

Videresendelse af talemeddelelser 12

Sletning af meddelelser 13

Håndtering af kvitteringer 13

Styring af mappen Slettede elementer 15

Styring af mappen Slettede elementer 15

Styring af slettede elementer 15

Styring af størrelsen på postkassen 17

Om størrelsen på postkassen 17

Årsager til, at postkassen måske hurtigt bliver fuld 17

Tip til styring af størrelsen på postkassen 18



KAPITEL 1

Webværktøjet Messaging Inbox

- [Om webværktøjet Messaging Inbox, side 1](#)
- [Adgang til webværktøjet Messaging Inbox, side 2](#)
- [Adgang til Hjælp i webværktøjet Messaging Assistant Inbox, side 2](#)

Om webværktøjet Messaging Inbox

Webværktøjet Cisco Unity Connection Messaging Inbox indeholder talemeddelelser og alle meddelelseskvitteringer, du modtager.

Hvis du klikker på det relevante ikon på hver Messaging Inbox-side, kan du sortere og slette meddelelserne på siden og oprette og lytte til en talemeddelelse. Når du skal afspille og indspille meddelelser, skal du bruge Media Master.

Messaging Inbox opdaterer ikke skærmen automatisk. Du skal klikke på ikonet Opdater meddelelser, når du vil kontrollere, om der er nye meddelelser.

Der vises som standard ti meddelelser ad gangen, selv om du kan ændre antallet for hver session ved at klikke på en anden værdi på listen Meddelelser pr. side. Når antallet af meddelelser i Messaging Inbox overstiger den værdi, der er angivet på listen Meddelelser pr. side, skal du klikke på pilene eller på sidetallet nederst på siden for at navigere til yderligere Messaging Inbox-sider.

Kontakt Connection-administratoren, hvis der er problemer med ydeevnen eller lyd kvaliteten, når du afspiller meddelelser via multimediehøjtaler i et miljø med lav båndbredde.

Adgang til Messaging Inbox leveres via Ciscos PCA-websted (Personal Communications Assistant).



Bemærk

Computerens webbrowser skal være indstillet til at bruge Cisco PCA og Messaging Inbox. Din Connection-administrator har sandsynligvis allerede sat din arbejdscomputer op, som den skal være, men hvis din virksomhed imidlertid tilbyder fjernadgang til Cisco PCA, skal du konfigurere den eller de installerede browsere på en anden computer, som du planlægger at bruge til at få adgang til webstedet. Bed Connection-administratoren om instruktioner.

Lignende emner

- [Adgang til Hjælp i webværktøjet Messaging Assistant Inbox, side 2](#)

Adgang til webværktøjet Messaging Inbox

Procedure

-
- Trin 1** Gå til log på-siden i Cisco PCA på **http://<Cisco Unity Connection server>/ciscopca**. Der skelnes mellem store og små bogstaver i URL-adressen.
(Indsæt et bogmærke for Cisco PCA URL-adressen, så du ikke behøver at skrive webadressen, hver gang du vil have adgang til Messaging Inbox).
- Trin 2** Angiv brugernavn og adgangskode.
Hvis du ikke kan huske Cisco PCA-adgangskoden, skal du kontakte administratoren af Cisco Unity Connection for at få hjælp.
- Trin 3** Vælg **Log på**.
- Trin 4** Vælg linket **Messaging Inbox** på linket Cisco PCA-hjemmesiden.
- Trin 5** Når du er færdig, skal du vælge **Log af** i det øverste højre hjørne på siden Messaging Inbox.
-

Adgang til Hjælp i webværktøjet Messaging Assistant Inbox

Procedure

-
- Trin 1** Vælg et relevant link i menuen **Hjælp**:
- Trin 2** Klik på det rette link i menuen Hjælp:

Indstilling	Beskrivelse
Indholdsfortegnelse	Indeholder en liste over emner i Hjælp.
Indeks	Indeholder et Hjælp-indeks.
Denne side	Indeholder Hjælp-emnet til den side, du får vist.

Hold markøren hen over ikonet, inden der vises et værktøjstip, for at få hjælp til et ikon.



KAPITEL 2

Arbejde med Media Master i Messaging Inbox-webværktøjet

- [Om Media Master, side 3](#)
- [Brug af lydfiler i indspilningerne, side 4](#)
- [Ændring af afspilnings- og indspilningsenhederne, side 4](#)
- [Ændring af lydstyrken for afspilning af meddelelser, når computerens højttalere er din afspilningsenhed, side 6](#)
- [Ændring af lydstyrken for afspilning af meddelelser, når computerens højttalere er din afspilningsenhed, side 6](#)
- [Tastaturgenveje til Media Master, side 6](#)

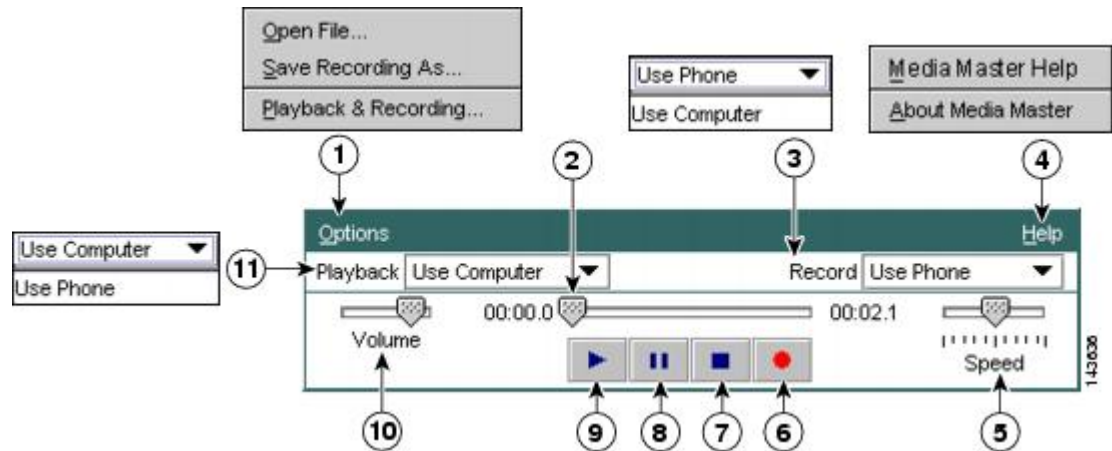
Om Media Master

Media Master vises i talemeddelelser i webværktøjet Messaging Inbox. Ved at vælge kontrolelementerne kan du afspille og indspille meddelelser med enten din telefon eller computerens mikrofon og højttalere.

Du kan også bruge Media Master til at ændre enheder til afspilning og indspilning, mens du arbejder med Messaging Inbox og ændre afspilningslydstyrken og afspilningshastigheden for alle meddelelser, du hører gennem computerens højttalere.

Opdateringer af indstillinger i Media Master gemmes for de enkelte brugere og computere. Hvis du også bruger en anden computer til Media Master (f.eks. en computer derhjemme), skal du også opdatere indstillingerne til Media Master på denne computer.

Figur 1: Media Master i Messaging Inbox



1	Menuen Indstillinger	7	Stop
2	Status for indspilning/afspilning	8	Pause
3	Liste over indspillede meddelelser	9	Afspil
4	Hjælp, menu	10	Indstilling af lydstyrke
5	Kontrol af afspilningshastighed	11	Afspilningsliste
6	Indspil		

Brug af lydfiler i indspilningerne

Du kan bruge menuen Indstillinger i Media Master til at arbejde med andre lydfiler (WAV) i indspilningerne. (Se 1 i figuren i [Om Media Master](#), side 3).

Følgende tabel beskriver tilgængelige indstillinger:

Indstilling	Beskrivelse
Åbn fil	Åbn en WAV-fil, der er gemt på computeren, og som skal afspilles på den valgte afspilningsenhed.
Gem indspilning som	Gem en indspilning som en WAV-fil på en placering, du angiver.

Ændring af afspilnings- og indspilningsenhederne

Du kan vælge de enheder, du bruger til oprette og afspille indspilninger, mens du arbejder med webværktøjet Messaging Inbox:

Afspilningsenheder	<ul style="list-style-type: none"> • Telefon—Cisco Unity Connection ringer til dig, og du kan lytte via telefonens håndsæt eller højttaleren. • Computehøjttalere (hvis de findes).
Indspilningsenheder	<ul style="list-style-type: none"> • Telefon—Cisco Unity Connection ringer til dig, og du kan tale i telefonens håndsæt eller højttalerens mikrofon. • Computermikrofon (hvis den findes).



Tip Telefonen giver den bedste lyd kvalitet til indspillede meddelelser.

Procedure

Trin 1 Åbn en talemeddelelse i webværktøjet Messaging Inbox.

Trin 2 Klik på **Afspilning og indspilning** i menuen Indstillinger i Media Master.

Trin 3 Vælg enheden:

Indstilling	Beskrivelse
Afspilningsenhed	Vælg telefonen eller computeren.
Indspilningsenhed	Vælg telefonen eller computeren.

Trin 4 Hvis du angiver, at telefonen skal være enheden til afspilning og indspilning, skal du vælge hovedlokalnummeret eller angive et andet telefonnummer i afsnittet Aktivt telefonnummer. Det er det nummer, som Connection ringer til, for at du kan lytte til det eller optage det pr. telefon.

Når du har angivet det aktive telefonnummer, kan du vælge enhederne på listerne Afspilning og indspilning i Media Master (11 og 3 i [Om Media Master, side 3](#)). Du kan bruge listerne til hurtigt at ændre enheder, og dine indstillinger gemmes for alle Messaging Inbox-sider, der indeholder Media Master.

Trin 5 Vælg den indstilling, der passer bedst til systemet:

Indstilling	Beskrivelse
Afspil meddelelser, mens de overføres	Afspil meddelelser, mens de overføres til Connection.
Hent hele meddelelsen inden afspilning	<p>Hele meddelelsen hentes, før den afspilles.</p> <p>Tip For at opnå den bedst mulige ydeevne og kvalitet anbefales det, at brugere, der anvender Connection i miljøer med lav båndbredde (f.eks. med et langsomt modem) henter meddelelserne helt, før de afspiller dem.</p>

Trin 6 Vælg **OK**.

Ændring af lydstyrken for afspilning af meddelelser, når computerens højttalere er din afspilningsenhed

Proceduren i denne sektion ændrer afspilningslydstyrken for alle meddelelser, der afspilles i webværktøjet Messaging Inbox, når computerens højttalere er indstillet som afspilningsenheden i Media Master.



Bemærk

Den lydstyrke, du angiver her, påvirker ikke lydstyrken på samtalen med Cisco Unity Connection, indspillede navne eller brugerhilsner.

Procedure

- Trin 1** Åbn en talemædelelse i webværktøjet Messaging Inbox.
- Trin 2** I Media Master skal du klikke på skyderen **Lydstyrke** og trække i den for at vælge en højere eller lavere lydstyrke.

Ændring af lydstyrken for afspilning af meddelelser, når computerens højttalere er din afspilningsenhed

Proceduren i denne sektion ændrer afspilningshastigheden for alle meddelelser, der afspilles i webværktøjet Messaging Inbox, når computerens højttalere er indstillet som afspilningsenheden i Media Master.



Bemærk

Den hastighed, du angiver i følgende procedurer, påvirker ikke hastigheden for samtalen i Cisco Unity Connection, indspillede navne eller brugerhilsner.

Procedure

- Trin 1** Åbn en talemædelelse i webværktøjet Messaging Inbox.
- Trin 2** I Media Master skal du klikke på skyderen **Hastighed** og trække i den for at vælge en højere eller lavere afspilningshastighed.
- Trin 3** Klik på **Afspil** for at gemme hastighedsindstillingen for alle meddelelser, du hører via computerens højttalere.

Tastaturgenveje til Media Master

Alt-O for at åbne menuen Indstillinger.



KAPITEL 3

Styring af meddelelser

- [Adgang til talemeddelelser ved hjælp af listen med kontakter i Messaging Inbox, side 7](#)
- [Afsendelse af talemeddelelser, side 8](#)
- [Kontrol af meddelelser, side 9](#)
- [Svar på talemeddelelser, side 10](#)
- [Videresendelse af talemeddelelser, side 12](#)
- [Sletning af meddelelser, side 13](#)
- [Håndtering af kvitteringer, side 13](#)

Adgang til talemeddelelser ved hjælp af listen med kontakter i Messaging Inbox

Listen med kontakter i Messaging Inbox indeholder alle Cisco Unity Connection-brugere og private distributionslister og systemdistributionslister, som du kan sende talemeddelelser til.

Afhængigt af hvordan Connection er indstillet til din virksomhed, kan listen med kontakter også indeholde eksterne kontakter, som du kan sende talemeddelelser til. Fjernkontakter er brugere på andre talemeddelelsessystemer, som ikke indgår i telefonbogen.

Procedure

-
- Trin 1** Klik på ikonet **Åbn kontakter** under menulinjen i dialogboksen Ny meddelelse.
- Trin 2** Klik på den relevante fane for at angive søgeområdet i dialogboksen Find navne.
- Trin 3** I området med søgekriterierne skal du vælge og angive relevante oplysninger om brugeren, private systemdistributionslister eller systemdistributionslister eller eksterne kontakter, som meddelelsen skal adresseres til.
- Trin 4** Vælg **Find**.
- Trin 5** På listen Søgeresultater skal du vælge den ønskede modtager og derefter vælge **Til**, **Cc** eller **Bcc** alt efter behov. Hvis du vil lytte til det indspillede navn på brugeren eller listen, skal du vælge højttalerikonet i kolonnen Navn).
- Trin 6** Vælg **Luk**.
-

Afsendelse af talemeddelelser

Du kan sende talemeddelelser til andre Cisco Unity Connection-brugere, e-mail-adresser og private lister og systemdistributionslister.

For at adressere meddelelser til Connection-brugere skal du angive deres navne. (Du kan ikke adressere meddelelser til brugere ved at angive deres alternative lokalnummer). For at adressere meddelelser til lister skal du angive navnene på listerne.

Meddelelser til e-mail-adresser sendes som lydfiler (WAV), der er vedhæftet e-mailen.

Bemærk, at Connection ikke gemmer kopier af de meddelelser, du sender.



Tip Når postkassen overstiger sin størrelsesmæssige kvote, kan du få problemer med at sende meddelelser.

Procedure

-
- Trin 1** Klik i webværktøjet Messaging Inbox på ikonet **Ny meddelelse** under menulinjen.
- Trin 2** Adresser meddelelsen på én af følgende måder:
- Angiv navnene på brugere eller lister og/eller e-mail-adresser i felterne **Til**, **Cc** og **Bcc** alt efter behov. Adskil flere navne og e-mail-adresser med semikolon (;). Til e-mail-adresser skal du indtaste hele e-mail-adressen (f.eks. <navn>@<domæne>.com).
 - Vælg **Til**, **Cc** eller **Bcc** for at tilføje modtagere fra listen med kontakter i Messaging Inbox.
- Trin 3** Hvis det er nødvendigt, kan du klikke på ikonet **Kontroller navne** under menulinjen og derefter søge efter og vælge modtagere for at løse konflikter i navne og lokalnumre. Når navne er gyldige, vises de som hyperlinks over felterne Til, Cc eller Bcc.
- Tip** Vælg et link for at fjerne en uønsket modtager.

Trin 4 Skriv emnet for meddelelsen i feltet Emne.

Trin 5 Vælg en eller flere af de specielle leveringsindstillinger efter behov:

Indstilling	Beskrivelse
Marker som Vigtig	Meddelelsen sendes før almindelige meddelelser.
Marker som privat	Advarer modtageren om at meddelelsen skal behandles fortroligt. Connection-brugere kan ikke videresende private meddelelser via telefon eller fra Messaging Inbox.
Anmod om en "hørt meddelelser"-kvittering for denne meddelelse	Du bliver underrettet, når modtageren åbner meddelelsen. Bemærk, at du muligvis ikke kan modtage alle typer kvitteringer, heller ikke selvom du kan anmode om dem i Messaging Inbox. Spørg Connection-administratoren, om Connection er konfigureret til at sende kvitteringer til brugerne.

Trin 6 Klik på **Indspil** på kontrollinjen i Media Master, og indspil meddelelsen.

Trin 7 Klik på **Stop**, når du er færdig med at indspille.

Hvis du vil gennemse meddelelsen, før du sender den, skal du klikke på **Afspil** i Media Master eller klikke på **Indspil** for at indspille meddelelsen igen.

Trin 8 Vælg **Send**.

Lignende emner

- [Adgang til talemeddelelser ved hjælp af listen med kontakter i Messaging Inbox, side 7](#)

Kontrol af meddelelser

Vælg jævnlige ikonet Opdater meddelelser for at kontrollere nye meddelelser i webværktøjet Messaging Inbox. Når du har lyttet til eller åbnet en ny meddelelse, skal du eventuelt opdatere igen, før ikonet Ny meddelelse forsvinder.

Feltet Fra i en meddelelse indeholder enten navnet på en Cisco Unity Connection-bruger eller "Cisco Unity Connection Messaging System." En meddelelse fra "Unity Connection Messaging System" betyder, at den person, der ringede, ikke var en Connection-bruger eller ikke var logget på som en bruger, da meddelelsen blev indspillet. Du kan ikke besvare meddelelser fra sådanne personer.

I feltet Emne vises telefonnummeret til den, der har ringet, hvis det er tilgængeligt.

Procedure

Trin 1 Klik i Messaging Inbox på **højtalerikonet** ud for meddelelsen for at afspille den. (Klik én gang til på ikonet for at stoppe afspilning).
Eller

Vælg linket i kolonnen Fra for at åbne meddelelsen i et nyt vindue. Vælg derefter **Afspil** i Media Master.

Bemærk Messaging Inbox kan ikke vise vedhæftede filer (f.eks. dokumenter, regneark, tekst eller faxer) eller tekst, som afsenderen har medtaget i meddelelsen. Du skal bruge det relevante program til at få vist vedhæftede filer eller tekst.

Trin 2 Brug følgende ikoner og/eller indstillinger i menuen Meddelelse for at styre talemeddelelser:

Indstilling	Beskrivelse
Forrige meddelelse	Åbn den forrige meddelelse.
Næste meddelelse	Åbn den næste meddelelse.
Svar	Svar med en talemeddelelse til afsenderen (kan kun vælges ved meddelelser fra andre Connection-brugere).
Svar til alle	Send en talemeddelelse som svar til alle Connection-brugere, der har modtaget meddelelsen.
Frem	Send meddelelsen til en anden Connection-bruger og/eller distributionsliste Bemærk, at du ikke kan videresende en meddelelse, der er mærket Privat.
Slet	Slet meddelelsen. Tip Hvis du vil arkivere meddelelser, før de slettes, kan du gemme dem som WAV-filer på harddisken. Brug indstillingen Gem indspilning som i menuen Indstillinger i en åben meddelelse i Media Master.
Gem	Gem meddelelsen og eventuelle ændringer, f.eks. en markering af meddelelsen som ny eller ændring af emnet, og returner den til Messaging Inbox.
Marker meddelelse som ikke-hørt/ikke-læst	Marker dette afkrydsningsfelt over Media Master for at markere meddelelsen som ny. (Det kan aktivere indikatoren for ventende meddelelse på telefonen).
Send igen	Send den originale meddelelse igen ved en ikke-leveret kvittering.
Luk	Luk meddelelsen uden at gemme ændringer, og vend tilbage til Messaging Inbox.

Lignende emner

- [Svar på talemeddelelser, side 10](#)
- [Videresendelse af talemeddelelser, side 12](#)
- [Håndtering af kvitteringer, side 13](#)

Svar på talemeddelelser

Du kan svare på talemeddelelser fra andre Cisco Unity Connection-brugere. Du kan nøjes med at svare afsenderen, og du kan tilføje modtagere, f.eks. brugere, e-mail-adresser og private lister og systemdistributionslister. Du kan også svare på ikke-leverede kvitteringer (ILK'er) ved at sende den oprindelige meddelelse igen.

En meddelelse fra "Unity Connection Messaging System" betyder, at den person, der ringede, ikke var en Connection-bruger eller ikke var logget på som en bruger, da meddelelsen blev indspillet. Du kan ikke besvare meddelelser fra sådanne personer.

Bemærk, at Connection ikke gemmer kopier af de svar, du sender.

Procedure

- Trin 1** I Messaging Inbox skal du vælge linket i kolonnen Fra for at åbne meddelelsen i et nyt vindue.
- Trin 2** I den åbne meddelelse skal du klikke på **Svar**, **Svar til alle** eller **Send igen** efter behov.
- Trin 3** Adresser meddelelsen til yderligere modtagere på én af følgende måder:
- Angiv navnene på brugere eller lister og/eller e-mail-adresser i felterne **Til**, **Cc** og **Bcc** alt efter behov. Adskil flere navne og e-mail-adresser med semikolon (;). Til e-mail-adresser skal du indtaste hele e-mail-adressen (f.eks. <navn>@<domæne>.com).
 - Vælg **Til**, **Cc** eller **Bcc** for at tilføje modtagere fra listen med kontakter i Messaging Inbox.
- Trin 4** Hvis det er nødvendigt, kan du klikke på ikonet **Kontroller navne** under menulinjen og derefter søge efter og vælge modtagere for at løse konflikter i navne og lokalnumre. Når navne er gyldige, vises de som hyperlinks over felterne Til, Cc eller Bcc.
- Tip** Vælg et link for at fjerne en uønsket modtager.
- Trin 5** Rediger feltet Emne efter behov.
- Trin 6** Vælg en eller flere af de specielle leveringsindstillinger efter behov:
- | Indstilling | Beskrivelse |
|--|---|
| Marker som Vigtig | Meddelelsen sendes før almindelige meddelelser. |
| Marker som privat | Advarer modtageren om at meddelelsen skal behandles fortroligt. Connection-brugere kan ikke videregende private meddelelser via telefon eller fra Messaging Inbox. |
| Anmod om en "hørt meddelelse"-kvittering for denne meddelelse | Du bliver underrettet, når modtageren åbner meddelelsen.
Bemærk, at du muligvis ikke kan modtage alle typer kvitteringer, heller ikke selvom du kan anmode om dem i Messaging Inbox. (Spørg Connection-administratoren, om Connection er konfigureret til at sende kvitteringer til brugerne). |
- Trin 7** Klik på **Indspil** på kontrollinjen i Media Master, og indspil meddelelsen.
- Trin 8** Klik på **Stop**, når du er færdig med at indspille.
Hvis du vil gennemse meddelelsen, før du sender den, skal du klikke på **Afspil** i Media Master eller klikke på **Indspil** for at indspille meddelelsen igen.
- Trin 9** Vælg **Send**.

Lignende emner

- [Adgang til talemeddelelser ved hjælp af listen med kontakter i Messaging Inbox, side 7](#)

Videresendelse af talemeddelelser

Du kan videresende talemeddelelser til andre Cisco Unity Connection-brugere, e-mail-adresser og private lister og systemdistributionslister. Meddelelser, som du eller en anden Connection-bruger har markeret som private, kan ikke videresendes til andre fra webværktøjet .

Du kan videresende en talemeddelelse, som den er, eller indspille en introduktion, der afspilles før den videresendte meddelelse.

Bemærk, at Connection ikke gemmer kopier af de meddelelser, du videresender.

Procedure

- Trin 1** I Messaging Inbox skal du vælge linket i kolonnen Fra for at åbne meddelelsen i et nyt vindue.
- Trin 2** Klik på **Videresend** i den åbne meddelelse.
- Trin 3** Adresser meddelelsen på én af følgende måder:
- Angiv navnene på brugere eller lister og/eller e-mail-adresser i felterne **Til**, **Cc** og **Bcc** alt efter behov. Adskil flere navne og e-mail-adresser med semikolon (;). Til e-mail-adresser skal du indtaste hele e-mail-adressen (f.eks. <navn>@<domæne>.com).
 - Vælg **Til**, **Cc** eller **Bcc** for at tilføje modtagere fra listen med kontakter i Messaging Inbox.
- Trin 4** Hvis det er nødvendigt, kan du klikke på ikonet **Kontroller navne** under menulinjen og derefter søge efter og vælge modtagere for at løse konflikter i navne og lokalnumre. Når navne er gyldige, vises de som hyperlinks over felterne Til, Cc eller Bcc.
- Tip** Vælg et link for at fjerne en uønsket modtager.
- Trin 5** Vælg en eller flere af de specielle leveringsindstillinger efter behov:
- | Indstilling | Beskrivelse |
|---|--|
| Marker som Vigtig | Meddelelsen sendes før almindelige meddelelser. |
| Marker som privat | Advarer modtageren om at meddelelsen skal behandles fortroligt. Connection-brugere kan ikke videresende private meddelelser via telefon eller fra Messaging Inbox. |
| Anmod om en "hørt meddelelser"-kviktering for denne meddelelse | Du bliver underrettet, når modtageren åbner meddelelsen. Bemærk, at du muligvis ikke kan modtage alle typer kvitteringer, heller ikke selvom du kan anmode om dem i Messaging Inbox. Spørg Connection-administratoren, om Connection er konfigureret til at sende kvitteringer til brugerne. |
- Trin 6** Klik på **Indspil** i Media Master, og indspil evt. en introduktion.
- Trin 7** Klik på **Stop**, når du er færdig med at indspille.

Hvis du vil gennemse introduktionen, før du videresender meddelelsen, skal du klikke på **Afspil** i Media Master eller klikke på **Indspil** for at indspille meddelelsen igen.

Trin 8 Vælg **Send**.

Lignende emner

- [Adgang til talemmeddelelser ved hjælp af listen med kontakter i Messaging Inbox, side 7](#)

Sletning af meddelelser

Du kan slette en meddelelse eller en gruppe meddelelser direkte fra webværktøjet Messaging Inbox , eller du kan slette en meddelelse, efter du har åbnet den.

Procedure

- Trin 1** I Messaging Inbox skal du markere afkrydsningsfeltet til venstre for den meddelelse, du vil slette. Du kan markere flere afkrydsningsfelter, hvis du vil slette mere end én meddelelse ad gangen.
Eller
Klik på ikonet **Marker alle** under menulinjen for at markere, at alle meddelelser på siden skal slettes.
- Trin 2** Klik på ikonet **Slet markerede** under menulinjen.
- Trin 3** Vælg **OK**, når du bliver bedt om det.
- Trin 4** Du kan også slette en meddelelse ved at åbne den, vælge **Slet** og vælge **OK**.

Lignende emner

- [Styring af slettede elementer, side 15](#)

Håndtering af kvitteringer

Når du arbejder med Cisco Unity Connection, kan du styre følgende forskellige kvitteringstyper:

Hørt	Kvittering, du anmoder om, når du sender en meddelelse fra Messaging Inbox.
Læst	Kvitteringsmeddelelse, der informerer dig, når modtageren åbner eller afspiller din meddelelse.
Ikke-levering (ILK)	Kvitteringsmeddelelse, der informerer dig, når din meddelelse ikke kunne leveres til den modtager, den var beregnet til.

Spørg Connection-administratoren, hvilke kvitteringer systemet er konfigureret til at benytte.

I Messaging Inbox viser Connection kvitteringer sammen med talemmeddelelser. Du åbner kvitteringer i Messaging Inbox på samme måde som talemmeddelelser. Du kan kun gemme eller slette kvitteringer, men du kan ikke svare på dem eller videresende dem.

I forbindelse med kvitteringer kan du få vist de modtagere, som har fået den meddelelse, du har sendt, og/eller afspillet den. I forbindelse med ILK'er identificerer Messaging Inbox de modtagere, hvis postkasser ikke har accepteret meddelelsen.

Når du får vist en ILK, kan du bruge Media Master til at afspille den oprindelige meddelelse, og du kan sende den igen til den eller de modtagere, som ikke har fået den. Du kan indspille en introduktion, redigere listen over modtagere og ændre leveringsindstillingerne, når du sender en meddelelse igen. Når du sender en meddelelse igen, slettes ILK'en ikke automatisk, sådan som det sker, når du sender en meddelelse igen via telefonen. I stedet forbliver ILK'en i Messaging Inbox, indtil du sletter den.

Procedure

Trin 1 I Messaging Inbox skal du vælge linket i kolonnen Fra til at åbne kvitteringen.

Trin 2 Brug følgende ikoner og/eller indstillinger i menuen Meddelelse for at styre kvitteringer:

Indstilling	Beskrivelse
Forrige meddelelse	Åbn den forrige meddelelse.
Næste meddelelse	Åbn den næste meddelelse.
Send oprindelig meddelelse igen (kun for ILK'er)	Send oprindelig meddelelse igen til modtagere, som ikke har fået den. Du kan indspille en introduktion, redigere listen over modtagere og ændre leveringsindstillinger.
Slet	Slet kvitteringen.
Gem	Gem kvitteringen og eventuelle ændringer, f.eks. en markering af kvitteringen som ny eller ændring af emnet, og returner den til Messaging Inbox.
Marker meddelelse som ikke-læst	Marker dette afkrydsningsfelt for at gemme kvitteringen som ny.
Luk	Luk kvitteringen uden at gemme ændringer, og vend tilbage til Messaging Inbox. Kvitteringen markeres som læst.



KAPITEL 4

Styring af mappen Slettede elementer

- [Styring af mappen Slettede elementer, side 15](#)
- [Styring af slettede elementer, side 15](#)

Styring af mappen Slettede elementer

Når du sletter meddelelser fra webværktøjet Messaging Inbox, gemmer Cisco Unity Connection dem i mappen Slettede elementer. Du kan lytte til slettede talemmeddelelser, hente de slettede meddelelser, så du kan lytte til dem, besvare eller videresende dem, gendanne dem i Messaging Inbox eller slette dem permanent.

Lignende emner

- [Styring af slettede elementer, side 15](#)

Styring af slettede elementer

Procedure

Trin 1 Klik i Messaging Inbox på ikonet **Vis slettede elementer** under menulinjen

Trin 2 Styring af elementer på siden Slettede elementer alt efter behov:

Indstilling	Beskrivelse
Lytte til en besked	Vælg højtalerikonet til venstre for meddelelsen. Eller Åbn meddelelsen, og afspil den ved hjælp af Media Master.
Besvar eller videresend en meddelelse	Åbn meddelelsen, og klik på det relevante ikon.
Gendan en meddelelse i Messaging Inbox	Marker afkrydsningsfeltet til venstre for meddelelsen, og klik på ikonet Gendan markerede rækker til indbakken under menulinjen.

Indstilling	Beskrivelse
Slet en meddelelse permanent	Marker afkrydsningsfeltet til venstre for meddelelsen, klik på ikonet Slet markerede under menulinjen, og klik derefter på OK .



KAPITEL 5

Styring af størrelsen på postkassen

- [Om størrelsen på postkassen, side 17](#)
- [Årsager til, at postkassen måske hurtigt bliver fuld, side 17](#)
- [Tip til styring af størrelsen på postkassen, side 18](#)

Om størrelsen på postkassen

En fuld postkasse kan påvirke den hastighed, dine meddelelser behandles med i Cisco Unity Connection. Når du har adgang til webværktøjet Messaging Inbox, giver Connection dig besked, når din postkasse er:

- Næsten fuld.
- Fuld, og du kan ikke længere sende nye meddelelser.
- Fuld, og du kan ikke længere sende eller modtage nye meddelelser.

Connection-administratoren definerer lagergrænserne for din postkasse. Hvis disse grænser overskrides, kan du ikke sende eller modtage meddelelser.



Bemærk

Broadcast-meddelelser medregnes ikke i postkassens samlede størrelse.

Årsager til, at postkassen måske hurtigt bliver fuld

Hvis du føler, at Cisco Unity Connection-postkassen hurtigt bliver fyldt op, kan der være følgende årsager til det. (Det er Connection-administratoren, der specificerer størrelsen på postkassen)..

Politik om meddelelsesopbevaring gennemføres muligvis ikke

I Connection slettes meddelelser ikke som standard automatisk, når de når en bestemt alder. Det betyder, at hvis Connection-administratoren ikke har konfigureret systemet til at gennemføre en politik om meddelelsesopbevaring, er du selv ansvarlig for at styre størrelsen på postkassen ved jævnlige gennemgange af de meddelelser, du har gemt, og enten flytte, arkivere eller slette dem permanent.

Hvis Connection er konfigureret til at gennemføre en politik med meddelelsesopbevaring, kan du spørge Connection-administratoren, hvor længe meddelelserne opbevares i systemet, før de slettes permanent. På denne måde kan du planlægge at arkivere eller flytte vigtige meddelelser før tiden. Connection angiver ikke, at der anvendes en opbevaringspolitik, og du bliver ikke advaret, inden en meddelelse bliver slettet permanent som følge af denne politik.

Slettede elementer og ikke-leverede kvitteringer er medtaget i den samlede størrelse af postkassen

Meddelelser i mappen Slettet post i webværktøjet Messaging Inbox er medtaget i postkassens samlede størrelse. Når du derudover modtager ikke-leverede kvitteringer (ILK'er) for meddelelser, som du har sendt, kan postkassens størrelse hurtigt øges – især hvis der var store vedhæftede filer til de oprindelige meddelelser.

Samlet meddelelsesstørrelse omfatter originalen, når meddelelser videresendes

Du kan modtage meddelelser, der er videresendt mange gange, hvilket øger meddelelsens størrelse. Den oprindelige meddelelse samt alle indspillede introduktioner, der er tilføjet i løbet af videresendelsen, svarer til den samlede størrelse af meddelelsen. Postkassen kan som følge heraf overstige grænsen, også selvom du måske har gemt relativt få meddelelser i den.

Samlet størrelse på meddelelse inkluderer vedhæftede filer

Du modtager muligvis meddelelser, der indeholder vedhæftede filer, f.eks. regneark, dokumenter, fax og billeder. Meddelelsen plus alle vedhæftede filer svarer til den samlede størrelse på meddelelsen. Postkassen kan som følge heraf overstige grænsen, også selvom du måske har gemt relativt få meddelelser i den.

Tip til styring af størrelsen på postkassen

Følgende tip kan være en hjælp, når du skal have mere plads i postkassen:

- Slet meddelelser, inklusive meddelelser i mappen Slettede elementer i webværktøjet Messaging Inbox, hvis det er nødvendigt.
- Arkiver indspillede meddelelser, før du sletter dem, ved at gemme dem som WAV-filer på harddisken. I Messaging Inbox skal du bruge indstillingen Gem indspilning som i menuen Indstillinger i Media Master.
- Flyt talemædelelser til en mappe på harddisken, før du sletter dem fra Messaging Inbox.



INDEKS

"hørt meddelelse"-kvitteringer

for at sende talemeddelelser [9](#)

for svar på talemeddelelser [11](#)

for videresendelse af talemeddelelser [12](#)

om [13](#)

A

adgang til

Hjælp til webværktøjet Messaging Assistant Inbox [2](#)

webværktøjet Messaging Inbox [2](#)

adgang til talemeddelelser med listen med kontakter i Messaging Inbox [7](#)

afspille

ændre enhed [4](#)

C

Cisco Unity Connection Messaging System

svare på meddelelser fra [10](#)

E

eksterne kontakter på listen med kontakter i Messaging Inbox [7](#)

F

fuld postkasse

beskeder om [17](#)

årsager til [17](#)

G

genvejstaster

Media Master [6](#)

H

hastighed

ændre afspilningslydstyrken for alle meddelelser gennem højttaleren [6](#)

hente slettede elementer [15](#)

Hjælp

adgang i webværktøjet Messaging Assistant Inbox [2](#)

I

ikke-leverede kvitteringer [13, 14, 18](#)

indvirkning på postkassens størrelse [18](#)

om [13](#)

styre [14](#)

ikon, Opdater meddelelser [9](#)

ILK, se [ikke-leverede kvitteringer](#)

indspille

ændre enhed [4](#)

indspilninger

bruge lydfiler i [4](#)

K

kontrollere meddelelser [9](#)

kvitteringer

styre [13](#)

typer af [13](#)

L

lydfiler

bruge i indspilninger [4](#)

lydstyrke

ændre afspilningslydstyrken for alle meddelelser gennem højttaleren [6](#)

læste kvitteringer, om [13](#)

M

- mappen Slettede elementer
 - hente meddelelser fra [15](#)
 - om [15](#)
 - styre elementer [15](#)
- meddelelser
 - kontrollere [9](#)
 - slette [13](#)
 - ændre afspilningshastigheden for alle gennem højttaleren [6](#)
 - ændre afspilningslydstyrken for alle meddelelser gennem højttaleren [6](#)
- Media Master
 - bruge lydfiler i indspilninger [4](#)
 - genvejstaster [6](#)
 - illustration [3](#)
 - om [3](#)
 - ændre afspilningshastigheden for alle meddelelser gennem højttaleren [6](#)
 - ændre afspilningslydstyrken for alle meddelelser gennem højttaleren [6](#)
 - ændre indspilnings- og afspilningsenheder [4](#)

O

- Opdater meddelelser-ikon [9](#)

P

- politik om meddelelsesopbevaring
 - indvirkning på postkassens størrelse [17](#)
- postkasse
 - fuld, beskeder om [17](#)
 - tip til styring af størrelse [18](#)
 - årsager til opfyldning [17](#)
- privat levering
 - for at sende talemmeddelelser [9](#)
 - for svar på talemmeddelelser [11](#)
 - for videresendelse af talemmeddelelser [12](#)
- private lister
 - sende talemmeddelelser til [8](#)

S

- sende
 - talemmeddelelser [8](#)
 - til fjernkontakter [7](#)
- shortcuts
 - tastaturgenveje til Media Master [6](#)

slette

- meddelelser [13](#)
- slettede elementer
 - indvirkning på postkassens størrelse [18](#)
- specielle leveringsindstillinger
 - for at sende talemmeddelelser [9](#)
 - for svar på meddelelser [11](#)
 - for videresendelse af talemmeddelelser [12](#)
- styre
 - kvitteringer [13](#)
 - slettede elementer i mappe [15](#)
 - størrelse på postkasse, tip til [18](#)
- svare på talemmeddelelser [10](#)
- systemdistributionslister
 - sende talemmeddelelser til [8](#)

T

- talemmeddelelser
 - adressere listen med kontakter i Messaging Inbox [7](#)
 - besvare [10](#)
 - kontrollere [9](#)
 - sende [8](#)
 - viderestilling [12](#)

V

- vedhæftede filer, indvirkning på postkassens størrelse [18](#)
- videresende talemmeddelelser [12](#)
- videresendte meddelelser
 - indvirkning på postkassens størrelse [18](#)
- vigtig levering
 - for at sende talemmeddelelser [9](#)
 - for svar på talemmeddelelser [11](#)
 - for videresendelse af talemmeddelelser [12](#)

W

- webværktøjet Messaging Inbox
 - adgang til [2](#)
 - om [1](#)

Æ

- ændre
 - afspilningsenhed [4](#)
 - afspilningshastigheden for alle meddelelser gennem højttaleren [6](#)

ændre (*fortsat*)
afspilningslydstyrken for alle meddelelser gennem
højtaleren **6**

ændre (*fortsat*)
indspilningsenhed **4**

