



Brugervejledning til webværktøjet Cisco Unity Connection Assistenten (version 8.x)

Første gang udgivet: 02/02/2010

Americas Headquarters

Cisco Systems, Inc.
170 West Tasman Drive
San Jose, CA 95134-1706
USA
<http://www.cisco.com>
Tel: 408 526-4000
800 553-NETS (6387)
Fax: 408 527-0883

Text Part Number: OL-21185-01

THE SPECIFICATIONS AND INFORMATION REGARDING THE PRODUCTS IN THIS MANUAL ARE SUBJECT TO CHANGE WITHOUT NOTICE. ALL STATEMENTS, INFORMATION, AND RECOMMENDATIONS IN THIS MANUAL ARE BELIEVED TO BE ACCURATE BUT ARE PRESENTED WITHOUT WARRANTY OF ANY KIND, EXPRESS OR IMPLIED. USERS MUST TAKE FULL RESPONSIBILITY FOR THEIR APPLICATION OF ANY PRODUCTS.

THE SOFTWARE LICENSE AND LIMITED WARRANTY FOR THE ACCOMPANYING PRODUCT ARE SET FORTH IN THE INFORMATION PACKET THAT SHIPPED WITH THE PRODUCT AND ARE INCORPORATED HEREIN BY THIS REFERENCE. IF YOU ARE UNABLE TO LOCATE THE SOFTWARE LICENSE OR LIMITED WARRANTY, CONTACT YOUR CISCO REPRESENTATIVE FOR A COPY.

The Cisco implementation of TCP header compression is an adaptation of a program developed by the University of California, Berkeley (UCB) as part of UCB's public domain version of the UNIX operating system. All rights reserved. Copyright © 1981, Regents of the University of California.

NOTWITHSTANDING ANY OTHER WARRANTY HEREIN, ALL DOCUMENT FILES AND SOFTWARE OF THESE SUPPLIERS ARE PROVIDED "AS IS" WITH ALL FAULTS. CISCO AND THE ABOVE-NAMED SUPPLIERS DISCLAIM ALL WARRANTIES, EXPRESSED OR IMPLIED, INCLUDING, WITHOUT LIMITATION, THOSE OF MERCHANTABILITY, FITNESS FOR A PARTICULAR PURPOSE AND NONINFRINGEMENT OR ARISING FROM A COURSE OF DEALING, USAGE, OR TRADE PRACTICE.

IN NO EVENT SHALL CISCO OR ITS SUPPLIERS BE LIABLE FOR ANY INDIRECT, SPECIAL, CONSEQUENTIAL, OR INCIDENTAL DAMAGES, INCLUDING, WITHOUT LIMITATION, LOST PROFITS OR LOSS OR DAMAGE TO DATA ARISING OUT OF THE USE OR INABILITY TO USE THIS MANUAL, EVEN IF CISCO OR ITS SUPPLIERS HAVE BEEN ADVISED OF THE POSSIBILITY OF SUCH DAMAGES.

CCDE, CCENT, CCSI, Cisco Eos, Cisco HealthPresence, Cisco IronPort, the Cisco logo, Cisco Nurse Connect, Cisco Pulse, Cisco SensorBase, Cisco StackPower, Cisco StadiumVision, Cisco TelePresence, Cisco Unified Computing System, Cisco WebEx, DCE, Flip Channels, Flip for Good, Flip Mino, Flipshare (Design), Flip Ultra, Flip Video, Flip Video (Design), Instant Broadband, and Welcome to the Human Network are trademarks; Changing the Way We Work, Live, Play, and Learn, Cisco Capital, Cisco Capital (Design), Cisco:Financed (Stylized), Cisco Store, Flip Gift Card, and One Million Acts of Green are service marks; and Access Registrar, Aironet, AllTouch, AsyncOS, Bringing the Meeting To You, Catalyst, CCDA, CCDP, CCIE, CCIP, CCNA, CCNP, CCSP, CCVP, Cisco, the Cisco Certified Internetwork Expert logo, Cisco IOS, Cisco Lumin, Cisco Nexus, Cisco Press, Cisco Systems, Cisco Systems Capital, the Cisco Systems logo, Cisco Unity, Collaboration Without Limitation, Continuum, EtherFast, EtherSwitch, Event Center, Explorer, Follow Me Browsing, GainMaker, iLYNX, IOS, iPhone, IronPort, the IronPort logo, Laser Link, LightStream, Linksys, MeetingPlace, MeetingPlace Chime Sound, MGX, Networkers, Networking Academy, PCNow, PIX, PowerKEY, PowerPanels, PowerTV, PowerTV (Design), PowerVu, Prisma, ProConnect, ROSA, SenderBase, SMARTnet, Spectrum Expert, StackWise, WebEx, and the WebEx logo are registered trademarks of Cisco Systems, Inc. and/or its affiliates in the United States and certain other countries.

All other trademarks mentioned in this document or website are the property of their respective owners. The use of the word partner does not imply a partnership relationship between Cisco and any other company. (0910R)

Any Internet Protocol (IP) addresses used in this document are not intended to be actual addresses. Any examples, command display output, and figures included in the document are shown for illustrative purposes only. Any use of actual IP addresses in illustrative content is unintentional and coincidental.

© 2010 Cisco Systems, Inc. All rights reserved.



INDHOLD

Messaging Assistant-webværktøjet 1

Om Messaging Assistant-webværktøjet 1

Adgang i Messaging Assistant-webværktøjet 1

Adgang til Hjælp i Messaging Assistant-webværktøjet 2

Arbejde med Media Master i Messaging Assistant-webværktøjet 3

Om Media Master 3

Brug af lydfiler i indspilningerne 4

Ændring af afspilnings-og indspilningsenhederne 4

Tastaturgenveje til Media Master 5

Ændring af dine brugerpræferencer 7

Om brugerpræferencer 7

Tilføjelse af alternative måder at stave dit navn på 7

Ændring af det indspillede navne 8

Tilføjelse af alternative navne for dig selv 8

Tilføjelse af alternative enheder 9

Ændring af avancerede indstillinger for alternative enheder 10

Opgaveliste til konsolidering af voicemail fra flere telefoner i en postboks 10

Indstilling af mobiltelefoner til at blive viderestillet til Cisco Unity Connection 11

Ændring af status for din adresseliste 11

Ændring af PIN-kode og adgangskoder til Cisco Unity Connection 13

Om PIN-kode og adgangskoder til Cisco Unity Connection 13

Ændring af din PIN-kode 14

Ændring af din Cisco PCA-adgangskode 15

Ændring af adgangskoder til den eksterne tjenestekonto 15

Ændring af Cisco Unity Connection-samtalepræferencerne 17

Om samtalepræferencer 17

Ændring af samtalesproget i Connection 17

Ændring af menutypen 18

Ændring af lydstyrken i Connection-samtalen 18

Ændring af hastigheden for Connection-samtalen	19
Ændring af det tidsformat, der bruges til tidsstempeler i meddelelser	19
Ændring af telefonens inputtype	20
Ændring af hvad Connection afspiller, når du logger på	20
Ændring af præferencerne for adressering og afsendelse af meddelelser	21
Ændring af præferencer for afspilning af meddelelser	23
Om præferencer for afspilning af meddelelser	23
Det hører du, når du kontrollerer meddelelser	23
Sådan ændres afspilningslydstyrken for alle meddelelser, som du hører via telefonen	24
Sådan ændres afspilningslydstyrken for alle meddelelser, som du hører gennem computeres højttalere	25
Sådan ændres afspilningshastigheden for alle meddelelser, som du hører via telefonen	25
Sådan ændres afspilningshastigheden for alle meddelelser, som du hører gennem computeres højttalere	26
Ændring af afspilningsrækkefølgen for meddelelser	26
Ændring af, hvad Cisco Unity Connection afspiller før og efter en meddelelse	27
Ændring af, hvordan Connection håndterer meddelelser, når du lægger på, eller et opkald afbrydes	28
Ændring af, om Connection bekræfter sletning af meddelelser	29
Ændring af præferencer for omstilling af opkald og filtrering for opkald	31
Om regler for omstilling af opkald	31
Ændring af præferencerne for omstilling af opkald	32
Ændring af præferencerne for opkald på hold	33
Ændring af præferencerne for filtrering af opkald	34
Ændring af præferencerne for meddelelser fra den, der ringer	35
Styring af dine personlige hilsner	37
Om personlige hilsner	37
Ændring af personlige hilsner	38
Styring af besked om meddelelser	41
Om besked om meddelelser	41
Opsætning af beskedsenheder	42
Indstilling eller ændring af en telefon eller personsøger	42
Indstilling eller ændring af en E-mail-beskedsenhed (eller SMTP)	45
Indstilling eller ændring af en sms-beskedsenhed	47
Overlappning og sammenkædning af besked om meddelelser	50

Overvejelser ved konfiguration af besked til sms-meddelelser (SMPP)	51
Om levering af transskription med SpeechView	51
Overvejelser ved konfiguration af e-mail- og sms-enehder til at modtage transkriptioner med SpeechView	51
Håndtering af dine kontaktpersoner	53
Om dine kontaktpersoner	53
Tilføjelse af kontaktpersoner	54
Ændring af oplysninger til kontaktpersoner	55
Sletning af kontaktpersoner	56
Import af Exchange-kontaktpersoner til dine personlige kontaktpersoner	57
Styring af dine private lister	59
Om private lister	59
Oprettelse af private lister	59
Ændring af navnene på private lister	60
Ændring af medlemmerne på private lister	61
Sletning af private lister	61



KAPITEL 1

Messaging Assistant-webværktøjet

- [Om Messaging Assistant-webværktøjet, side 1](#)
- [Adgang i Messaging Assistant-webværktøjet, side 1](#)
- [Adgang til Hjælp i Messaging Assistant-webværktøjet, side 2](#)

Om Messaging Assistant-webværktøjet

Med Messaging Assistant-webværktøjet kan du tilpasse, hvordan du og dem, der ringer, interagerer med Cisco Unity Connection pr. telefon. Du kan også bruge programmet til at tilpasse Connection-indstillingerne – herunder indspillede hilsner og indstillinger for levering af meddelelser – og til at konfigurere beskedenheder og oprette private lister.

Adgang til Messaging Assistant leveres via Ciscos PCA-websted (Personal Communications Assistant).



Bemærk

Computerens webbrowser skal være indstillet til at bruge Cisco PCA og Messaging Assistant. Din Connection-administrator har sandsynligvis allerede sat din arbejdscomputer op, som den skal være, men hvis din virksomhed imidlertid tilbyder fjernadgang til Cisco PCA, skal du konfigurere den eller de installerede browsere på en anden computer, som du planlægger at bruge til at få adgang til webstedet. Bed Connection-administratoren om instruktioner.

Lignende emner

- [Adgang til Hjælp i Messaging Assistant-webværktøjet, side 2](#)

Adgang i Messaging Assistant-webværktøjet

Procedure

- Trin 1** Gå til log på-siden i Cisco PCA på <http://<Cisco Unity Connection server>/ciscopca>. Der skelnes mellem store og små bogstaver i URL-adressen.

(Indsæt et bogmærke for Cisco PCA URL-adressen til , så du ikke behøver at skrive webadressen, hver gang du vil have adgang til Messaging Assistant).

- Trin 2** Angiv brugernavn og adgangskode.
Hvis du ikke kan huske Cisco PCA-adgangskoden, skal du kontakte administratoren af Cisco Unity Connection for at få hjælp.
- Trin 3** Vælg **Log på**.
- Trin 4** Vælg linket **Messaging Assistant** på linket Cisco PCA-hjemmesiden.
- Trin 5** Når du er færdig, skal du vælge **Log af** i det øverste højre hjørne på Messaging Assistant-siden.

Adgang til Hjælp i Messaging Assistant-webværktøjet

Procedure

Trin 1 Vælg menuen **Hjælp** på enhver Messaging Assistant-side.

Trin 2 Klik på det rette link i menuen Hjælp:

Indstilling	Beskrivelse
Indhold	Indeholder en liste over emner i Hjælp.
Indeks	Indeholder et Hjælp-indeks.
Denne side	Indeholder Hjælp-emnet til den side, du får vist.

Hold markøren hen over ikonet, inden der vises et værktøjstip, for at få hjælp til et ikon.



KAPITEL 2

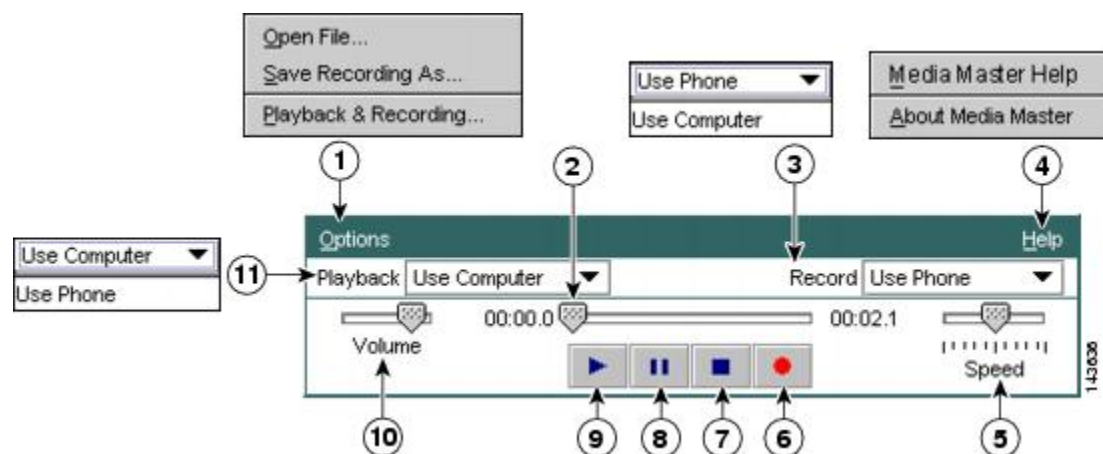
Arbejde med Media Master i Messaging Assistant-webværktøjet

- [Om Media Master, side 3](#)
- [Brug af lydfiler i indspilningerne, side 4](#)
- [Ændring af afspilnings-og indspilningsenhederne, side 4](#)
- [Tastaturgenveje til Media Master, side 5](#)

Om Media Master

Media Master vises på bestemte sider i Messaging Assistant-webværktøjet . Når du klikker på kontrolelementerne, kan du oprette og afspille indspillede meddelelser enten via telefonen eller computerens mikrofon og højttalere.

Figur 1: Media Master i Messaging Assistant



1	Menuen Indstillinger	7	Stop
---	----------------------	---	------

2	Status for indspilning/afspilning	8	Pause
3	Liste over indspillede meddelelser	9	Afspil
4	Hjælp (Media Master-versionsoplysninger)	10	Indstilling af lydstyrke
5	Kontrol af afspilningshastighed	11	Afspilningsliste
6	Indspil		

Brug af lydfiler i indspilningerne

Du kan bruge menuen Indstillinger i Media Master til at arbejde med andre lydfiler (WAV) i indspilningerne. (Se 1 i figuren i [Om Media Master, side 3](#)).

Følgende tabel beskriver tilgængelige indstillinger:

Indstilling	Beskrivelse
Åbn fil	Åbn en WAV-fil, der er gemt på computeren, og som skal afspilles på den valgte afspilningsenhed.
Gem indspilning som	Gem en indspilning som en WAV-fil på en placering, du angiver.

Ændring af afspilnings-og indspilningsenhederne

Du kan vælge de enheder, du bruger til oprette og afspille indspilninger, mens du arbejder med Messaging Assistant-webværktøjet:

Afpilningsenheder	<ul style="list-style-type: none"> • Telefon—Cisco Unity Connection ringer til dig, og du kan lytte via telefonens håndsæt eller højttaleren. • Computerhøjttalere (hvis de findes).
Indspilningsenheder	<ul style="list-style-type: none"> • Telefon—Cisco Unity Connection ringer til dig, og du kan tale i telefonens håndsæt eller højttalerens mikrofon. • Computermikrofon (hvis den findes).



Tip

Telefonen giver den bedste lyd kvalitet til indspillede meddelelser.

Bemærk, at opdateringer til Media Master gemmes pr. bruger, pr. computer. Hvis du også bruger en anden computer til Media Master (f.eks. en computer derhjemme), skal du også opdatere indstillingerne til Media Master på denne computer.

Procedure

- Trin 1** I Messaging Assistant skal du vælge **Personlig** i menuen Præferencer.
- Trin 2** Hvis indstillingen findes, skal du klikke på **Afspil/Indspil** i feltet Indspillet navn på siden med personlige indstillinger for at få vist Media Master.
- Trin 3** Klik på **Afspilning og indspilning** i menuen Indstillinger i Media Master.
- Trin 4** Vælg enheden:
- | Indstilling | Beskrivelse |
|-------------------|----------------------------------|
| Afspilningsenhed | Vælg telefonen eller computeren. |
| Indspilningsenhed | Vælg telefonen eller computeren. |
- Trin 5** Hvis du angiver, at telefonen skal være enheden til afspilning og indspilning, skal du vælge hovedlokalnummeret eller angive et andet telefonnummer i afsnittet Aktivt telefonnummer. Det er det nummer, som Connection ringer til, for at du kan lytte til det eller optage det pr. telefon.
Når du har angivet det aktive telefonnummer, kan du vælge enhederne på listerne Afspilning og indspilning i Media Master (11 og 3 i [Om Media Master](#), side 3). Via listerne kan du hurtigt ændre enheder, og det, du vælger, gemmes for alle Messaging Assistant-sider, der indeholder Media Master, indtil du ændrer dem igen.
- Trin 6** Vælg **OK**.

Tastaturgenveje til Media Master

Alt-O for at åbne menuen Indstillinger.



KAPITEL 3

Ændring af dine brugerpræferencer

- [Om brugerpræferencer, side 7](#)
- [Tilføjelse af alternative måder at stave dit navn på, side 7](#)
- [Ændring af det indspillede navne, side 8](#)
- [Tilføjelse af alternative navne for dig selv, side 8](#)
- [Tilføjelse af alternative enheder, side 9](#)
- [Ændring af avancerede indstillinger for alternative enheder, side 10](#)
- [Opgaveliste til konsolidering af voicemail fra flere telefoner i en postboks, side 10](#)
- [Ændring af status for din adresseliste, side 11](#)

Om brugerpræferencer

Brugerpræferencer styrer de oplysninger, der findes om dig som bruger i Cisco Unity Connection-systemet, og nogle af de valg, du træffer, når du kommunikerer med systemet.

Tilføjelse af alternative måder at stave dit navn på

Hvis du indtaster dit navn ved hjælp af tegn fra et andet alfabet end det latinske (f.eks. Kanji-tegn), kan du angive en alternativ måde at stave dit navn på ved hjælp af det latinske alfabet. Indtastning af en alternativ stavemåde kan hjælpe dem, der ringer, med at få fat på dig, når de siger dit navn.

Procedure

- Trin 1** I Messaging Assistant skal du vælge **Personlig** i menuen Præferencer.
- Trin 2** Indtast en alternativ måde at stave dit navn på i feltet Alternativ stavning af fornavn eller feltet Alternativ stavning af efternavn på siden Personlige indstillinger under Navn på siden Præferencer. Du kan bruge tegnene A-Z, a-z og 0-9.
- Trin 3** Vælg **Gem**.
-

Lignende emner

- [Tilføjelse af alternative navne for dig selv, side 8](#)

Ændring af det indspillede navne

Det navn, du har indspillet, afspilles sammen med meddelelser, du har indspillet til andre brugere, og identificerer dig i telefonbogen. Det afspilles også sammen med hilsner, hvor systemets indspilninger bruges i stedet for dine egne indspilninger.

**Tip**

Andre Cisco Unity Connection-brugere hører ikke din alternative hilsen, når de sender meddelelser til dig på telefonen. Hver gang du aktiverer din alternative hilsen, bør du overveje at ændre dit indspillede navn for at modtage oplysninger om, at du ikke er på kontoret.

Procedure

-
- Trin 1** I Messaging Assistant skal du vælge **Personlig** i menuen Præferencer.
 - Trin 2** Vælg **Afspil/indspil** på siden Præferencer.
 - Trin 3** Klik på **Indspil** i Media Master, og indspil dit navn.
 - Trin 4** Klik på **Stop**, når du er færdig med at indspille.
 - Trin 5** Vælg **Gem**.
-

Tilføjelse af alternative navne for dig selv

Du kan definere, at Cisco Unity Connection skal genkende dig med et eller flere alternative navne, som du angiver. Alternative navne er forskellige fra den version af dit navn, der findes i telefonbogen.

Connection genkender almindelige kaldenavne, f.eks. Bill for William og Cathy for Catherine. Det kan imidlertid være en god ide at tilføje alternative navne for dig selv i følgende situationer for at gøre det nemmere for dem, der ringer til dig, at få fat i dig, når de siger dit navn:

- Du er kendt under et ualmindeligt kaldenavn (du hedder f.eks. William, men bliver kaldt for Buddy).
- Du er kendt under flere navne (f.eks. et mellemnavn eller et pigenavn).
- Dit navn udtales ikke på den måde, som det læses (dit navn er f.eks. Janet, men det udtales "Jah-nay". Du kan så tilføje stavemåden "Jahnay" som et alternativt navn).

Procedure

- Trin 1** I Messaging Assistant skal du vælge **Personlig** i menuen Præferencer.
- Trin 2** Indtast dit alternative navn på siden Præferencer under Alternative navne.
- Trin 3** Hvis du vil tilføje flere alternative navne, skal du vælge **Tilføj række** og gentage trin 2.
- Trin 4** Vælg **Gem**.
-

Lignende emner

- [Tilføjelse af alternative måder at stave dit navn på](#), side 7

Tilføjelse af alternative enheder

Du kan føje oplysninger om andre enheder, som du bruger – f.eks. en personsøger, en mobiltelefon, en privat telefon eller en telefon på et andet arbejdssted – til dine personlige præferencer i Cisco Unity Connection. Dette gør det nemmere at ringe til Connection fra en alternativ enhed, da systemet genkender nummeret og opfører sig på samme måde, som hvis du ringede fra dit hovedlokalnummer.

Din Connection-administrator kan også have tilføjet alternative enheder til dig udover dit hovedlokalnummer. Du kan tilføje ti alternative enheder og se alle alternative enheder, som er angivet af administratoren.



Bemærk

Når du logger på fra et telefonnummer, der ikke er vist på listen med alternative enheder, spørger Connection dig muligvis om, du ønsker at tilføje nummeret. Hvis du vælger at tilføje nummeret, genkender Connection det og opfører sig på samme måde, som hvis du ringede fra dit hovedlokalnummer. Hvis du valgte ikke at tilføje nummeret, spørger Connection dig ikke igen, om du vil tilføje det.

Procedure

- Trin 1** I Messaging Assistant skal du vælge **Personlig** i menuen Præferencer.
- Trin 2** På siden Præferencer i afsnittet Alternative enheder under tabellen Brugerdefinerede enheder skal du vælge **Tilføj række**.
- Trin 3** Indtast en beskrivelse til enheden i feltet Navn. (F.eks. kan du angive "Mobil arbejdstelefon" eller "Min personlige mobiltelefon").
- Trin 4** I feltet Nummer skal du angive et lokalnummer eller telefonnummer på op til 30 tegn til enheden. Når du indtaster numre i tabellen Brugerdefinerede enheder, bør du overveje følgende:
- Hvert telefonnummer, du tilføjer, skal være entydigt. Connection accepterer ikke et nummer, der allerede er givet til en anden bruger (hverken som hovedlokalnummer eller som alternativ enhed) eller til en anden Connection-enhed (f.eks. en offentlig distributionsliste).
 - Brug cifre mellem 0 og 9 til nummeret. Spørg din Connection-administrator, om der kræves flere cifre eller tegn.
- Tip** For at bestemme det korrekte format til telefonnummeret kan du ringe til din arbejdstelefon fra en alternativ enhed og bemærke de ekstra cifre eller tegn, der vises sammen med telefonnummeret i id-området for den, der ringer, på din arbejdstelefon.

- Du kan muligvis også angive et gyldigt alias for en SIP URL-adresse. Hvis URL-adressen f.eks. er SIP:aabade@cisco.com, skal du indtaste aabade. Kontakt din Connection-administrator for at få mere at vide.

Trin 5 Hvis du vil tilføje en anden enhed, skal du vælge **Tilføj række** og gentage trin 2 og trin 3.

Trin 6 Vælg **Gem**. Alle de alternative enheder, du har angivet, er aktiverede.

Lignende emner

- [Ændring af avancerede indstillinger for alternative enheder, side 10](#)
- [Opgaveliste til konsolidering af voicemail fra flere telefoner i en postboks, side 10](#)

Ændring af avancerede indstillinger for alternative enheder

Der findes flere avancerede indstillinger, der skal tilpasses til alternative enheder. De enkelte alternative enheder bruger som standard de samme indstillinger som dem, der er konfigureret for dit primære lokalnummer.

Du kan ændre indstillingerne for de enkelte alternative enheder, du bruger til at ringe til Cisco Unity Connection. Du kan f.eks. bruge talekommandoer som telefonens inputtype, når du ringer fra mobiltelefonen, men bruge telefonens tastatur, når du ringer fra arbejdstelefonen.

Procedure

Trin 1 I Messaging Assistant skal du vælge **Personlig** i menuen Præferencer.

Trin 2 Klik på **Rediger** for den alternative enhed, du vil ændre, i kolonnen Avancerede indstillinger for tabellen Brugerdefinerede enheder i sektionen Alternative enheder på siden Præferencer. Der åbnes et nyt browservindue med avancerede indstillinger for alternative lokalnumre.

Trin 3 I kolonnen Indstilling skal du markere afkrydsningsfeltet for hver af de indstillinger, du vil ændre.

Trin 4 I kolonnen med alternative enhedsværdier ændres værdierne til de ønskede indstillinger for enheden.

Trin 5 Vælg **Gem**.

Trin 6 Luk browservinduet med **avancerede indstillinger for alternative lokalnumre**.

Opgaveliste til konsolidering af voicemail fra flere telefoner i en postboks

Du kan indstille flere telefoner—f.eks. nummeret på din arbejdsmobiltelefon og din private mobiltelefon—til at blive viderestillet til Cisco Unity Connection, når du ikke svarer, så alle dine talemæssedelelser findes i en postboks.

Når du indstiller en mobiltelefon til Connection, hører dem, der ringer, din hilsen og kan efterlade meddelelser til dig i din Connection-postboks, på samme måde som når du ikke svarer på dit hovedlokalnummer. Du indstiller viderestilling i selve enheden og ikke i Connection.

Udfør følgende opgaver i den viste rækkefølge, når du indstiller en mobiltelefon til at blive viderestillet til Connection.

- 1 Tilføj mobiltelefonen som den alternative enhed. Se [Tilføjelse af alternative enheder](#), side 9.
- 2 Indstil mobiltelefonen til at blive viderestillet til dit arbejdstelefonnummer, som svarer til dit hovedlokalnummer på Connection. Se instruktioner, der blev leveret af din telefonudbyder.
Hvis du ikke har instruktioner til din telefon, kan du søge på internettet efter termen "viderestilling af opkald" kombineret med din telefonudbyder. Se også [Indstilling af mobiltelefoner til at blive viderestillet til Cisco Unity Connection](#), side 11, der er en generisk procedure, men trin kan variere afhængigt af din telefon.
- 3 Test videresendelsen ved at ringe til din mobiltelefon fra en anden telefon. Dit opkald skal blive viderestillet til din Connection-postboks.
Da opkaldene først går til din mobiltelefon og derefter til din arbejdstelefon, kan dem, der ringer, høre flere ring, inden de når din postboks.

Indstilling af mobiltelefoner til at blive viderestillet til Cisco Unity Connection

Du kan bruge denne generiske procedure som en vejledning, men trin varierer afhængigt af telefonen. Vi anbefaler, at du bruger instruktionerne, der blev leveret af din telefonudbyder.

Procedure

- Trin 1** Vælg **Indstillinger** på mobiltelefonen.
 - Trin 2** Vælg **Call Settings** (Opkaldsindstillinger).
 - Trin 3** Vælg **Call Forwarding** (Viderestilling af opkald).
 - Trin 4** Vælg de ønskede indstillinger til viderestilling.
Det kan ikke anbefales at viderestille alle opkald. Viderestil normalt opkald i følgende situationer:
 - Hvis telefonen er optaget.
 - Hvis telefonen ikke svarer.
 - Hvis telefonen ikke kan nås eller ikke er tilgængelig (f.eks. slukket).
 - Trin 5** Følg instruktionere på skærmen, og indtast dit arbejdstelefonnummer, der svarer til dit hovedtelefonnummer på Connection.
-

Ændring af status for din adresseliste

Afhængigt af, hvordan Cisco Unity Connection er konfigureret i organisationen, kan du måske vælge, om du vil vises på adresselisten. Når du står på adresselisten, kan personer, som ringer til dig, og som ikke kender dit lokalnummer, få fat i dig ved at søge efter dit navn.

Procedure

- Trin 1** I Messaging Assistant skal du vælge **Personlig** i menuen Præferencer.
- Trin 2** Marker afkrydsningsfeltet **Medtag i telefonbog** under Adresseliste på siden Præferencer for at blive opført. Eller
Fjern markeringen af afkrydsningsfeltet **Medtag i telefonbog**, hvis du ikke vil stå opført på adresselisten.
- Trin 3** Vælg **Gem**.
-



KAPITEL 4

Ændring af PIN-kode og adgangskoder til Cisco Unity Connection

- [Om PIN-kode og adgangskoder til Cisco Unity Connection, side 13](#)
- [Ændring af din PIN-kode, side 14](#)
- [Ændring af din Cisco PCA-adgangskode, side 15](#)
- [Ændring af adgangskoder til den eksterne tjenestekonto, side 15](#)

Om PIN-kode og adgangskoder til Cisco Unity Connection

Du har en PIN-kode til at logge på Cisco Unity Connection via telefon. Du har også en adgangskode til at logge på webstedet Cisco PCA (Personal Communications Assistant), hvor der er adgang til Connection-webværktøjerne. Du har muligvis adgangskoder til dine eksterne tjenestekonti, hvor der er adgang til din kalender, dine kontaktpersoner og e-mail (kan anvendes). Din PIN-kode og dine adgangskoder til Cisco PCA og eksterne tjenestekonti er ikke synkroniseret.

Det er en god ide at ændre de første PIN- og adgangskoder, som du får fra Connection-administratoren.

Ved tilmelding for første gang via telefon beder Connection dig om at ændre din første PIN-kode, men du kan ikke ændre dine første adgangskoder, som du bruger til at logge på Cisco PCA og dine eksterne tjenestekonti. Du kan ændre disse adgangskode i Messaging Assistant-webværktøjet.



Bemærk

Et Cisco Unity Connection-system kan konfigureres, så du kan bruge computerens adgangskode også er din Cisco PCA-adgangskode. Hvis Connection-systemet er konfigureret på denne måde, kan du ikke bruge Messaging Assistant til at ændre Cisco PCA-adgangskoden.

Du kan også ændre din PIN-kode i Messaging Assistant, men fordi du ikke bliver bedt om at indtaste en eksisterende PIN-kode for at ændre det her, skal du sørge for, at dine adgangskoder opbevares sikkert til din Cisco PCA og dine eksterne tjenestekonti.

For at beskytte din Connection-postboks og dine eksterne tjenestekonti mod uautoriseret adgang skal du følge sikkerhedsretningslinjerne fra din Connection-administrator, når du ændrer PIN-kode og adgangskoder. Korte adgangskoder er generelt nemmere at huske, men lange adgangskoder giver en bedre beskyttelse, især hvis du angiver en sikker adgangskode.

Følgende tabel beskriver attributterne til sikre PIN-koder og adgangskoder til Connection:

PIN-koder	<ul style="list-style-type: none"> • PIN-koden må ikke indeholde hovedlokalnummeret, heller ikke skrevet bagfra. • PIN-koden skal som minimum indeholde tre forskellige cifre. • Cifrene må ikke være fortløbende, i stigende eller faldende rækkefølge (f.eks. 12345 eller 54321). • Et ciffer må ikke bruges mere end to gange i træk (f.eks. 14777). • PIN-koden må ikke indeholde grupper med tre eller flere cifre, som gentages (f.eks. 408510408). • PIN-koden må ikke være en numerisk gengivelse af dit for- eller efternavn eller en kombination af for- og efternavne Hvis dit navn f.eks. er Jens Holm, bør du ikke anvende en numerisk gengivelse af jensh, jensholm, jholm eller holm.
Adgangskoder	<ul style="list-style-type: none"> • Adgangskoden skal som minimum indeholde tre af fire følgende tegn: et tegn skrevet med stort, et tegn skrevet med småt, et tal eller et symbol. • Adgangskoden må ikke indeholde dit brugernavn, heller ikke skrevet bagfra. • Adgangskoden må ikke indeholde hovedlokalnummeret, heller ikke skrevet bagfra. • Et tegn kan ikke bruges mere end tre gange i træk (f.eks. !coool). • Tegnene må ikke være fortløbende, i stigende eller faldende rækkefølge (f.eks. abcdef eller fedcba).

Ændring af din PIN-kode

Din PIN-kode beskytter dine meddelelser og sikrer, at der ikke er uautoriseret adgang til Cisco Unity Connection-postboksen. Du kan når som helst ændre din PIN-kode.



Tip

Hvis du glemmer din PIN-kode, kan du ændre den ved hjælp af Messaging Assistant-webværktøjet. Du behøver nemlig ikke at angive en eksisterende PIN-kode for at ændre den der.

Procedure

-
- Trin 1** I Messaging Assistant skal du vælge **Skift Pin-kode** i menuen Adgangskoder.
- Trin 2** Skriv din nye adgangskode på siden PIN-kode, og skriv den derefter igen for at bekræfte den. Brug cifrene 0 til og med 9.
- Trin 3** Vælg **Gem**.
-

Ændring af din Cisco PCA-adgangskode

Din adgangskode giver sikker adgang til webstedet Cisco Personal Communications Assistant (PCA).

Hvis du bruger et e-mail-program til at få adgang til dine talemæddeløser, kan programmet bruge dit Cisco Unity Connection-brugernavn og din Cisco PCA-adgangskode til at få adgang til din Connection-konto. Når du ændrer din Cisco PCA-adgangskode i Messaging Assistant, opdateres adgangskoden også i dit e-mail-program, så du kan fortsætte med at have adgang til din Connection-konto.



Bemærk

Et Cisco Unity Connection-system kan konfigureres, så du kan bruge computerens adgangskode også er din Cisco PCA-adgangskode. Hvis Connection-systemet er konfigureret på denne måde, kan du ikke bruge Messaging Assistant til at ændre Cisco PCA-adgangskoden.

Procedure

- Trin 1** I Messaging Assistant skal du vælge **Skift adgangskode til Cisco PCA** i menuen Adgangskoder.
- Trin 2** Skriv din nye adgangskode på siden Adgangskode til Cisco PCA, og skriv den derefter igen for at bekræfte den.
- Trin 3** Vælg **Gem**.

Ændring af adgangskoder til den eksterne tjenstekonto

Adgangskoder til dine eksterne tjenstekonti sikrer din kalender, dine kontaktpersoner og e-mail (hvis det er relevant). Hvis du ændrer dine adgangskoder på serverne, der indeholder kalenderen, kontaktpersoner eller e-mail, skal du også ændre adgangskoder i Messaging Assistant for de pågældende eksterne servicekonti.

Procedure

- Trin 1** I Messaging Assistant skal du vælge **Eksterne tjenstekonti** i menuen Adgangskoder.
- Trin 2** Vælg navnet på den server, hvor kalenderen, kontaktpersoner eller e-mail er gemt (efter behov), på listen Tjenestenavn på siden Eksterne tjenstekonti.
Hvis du ikke er sikker på, hvilket navn du skal vælge, kan du spørge Connection-administratoren om, hvordan du kan komme videre.
- Trin 3** Angiv den adgangskode, du vil bruge til at få adgang til serveren, i feltet Adgangskode.
- Trin 4** Skriv adgangskoden igen i feltet Bekræft adgangskode.
- Trin 5** Vælg **Gem**.



KAPITEL 5

Ændring af Cisco Unity Connection-samtalepræferencerne

- [Om samtalepræferencer, side 17](#)
- [Ændring af samtalesproget i Connection, side 17](#)
- [Ændring af menutypen, side 18](#)
- [Ændring af lydstyrken i Connection-samtalen, side 18](#)
- [Ændring af hastigheden for Connection-samtalen, side 19](#)
- [Ændring af det tidsformat, der bruges til tidsstempler i meddelelser, side 19](#)
- [Ændring af telefonens inputtype, side 20](#)
- [Ændring af hvad Connection afspiller, når du logger på, side 20](#)
- [Ændring af præferencerne for adressering og afsendelse af meddelelser, side 21](#)

Om samtalepræferencer

Samtalepræferencer styrer, hvad du hører, og hvordan du kommunikerer med Cisco Unity Connection via telefonen. Når du bruger disse præferencer sammen med præferencerne for afspilning af meddelelser, kan du tilpasse mange aspekter ved Connection-samtaler.

Ændring af samtalesproget i Connection

Denne indstilling kontrollerer samtalesproget i Cisco Unity Connection. (Connection-administratoren angiver det sprog, som de, der ringer, hører Connection-samtalen i).

Procedure

-
- Trin 1** I Messaging Assistant skal du vælge **Menu til Telefon** i menuen Præferencer.
- Trin 2** På listen Sprog på siden med menuen Telefon skal du vælge det sprog, du ønsker at høre Connection-samtalen på.
- Trin 3** Rul ned til bunden af siden, og klik på **Gem**.
-

Ændring af menutypen

Når du bruger telefonens tastatur som telefoninputtype, kan du enten høre fulde eller korte menuer. Fulde menuer indeholder omfattende instruktioner, mens korte menuer er forkortede udgaver af de fulde menuer. Når du bruger talekommandoer som inputtype, kan du kun høre fulde menuer.

Procedure

-
- Trin 1** I Messaging Assistant skal du vælge **Menu til Telefon** i menuen Præferencer.
- Trin 2** Vælg den menutype, du vil høre, på listen Menutypen Tastaturtone på siden med menuen Telefon:

Indstilling	Beskrivelse
Fuld	Connection afspiller omfattende instruktioner. Vælg den, hvis du er ny bruger af Connection.
Kort	Connection afspiller forkortede udgaver af de fulde menuer. Vælg den, hvis du er en mere erfaren bruger.

- Trin 3** Rul ned til bunden af siden, og klik på **Gem**.
-

Ændring af lydstyrken i Connection-samtalen

Du kan indstille lydstyrken, du vil høre meddelelser, indspillede navne eller brugerhilsner på i Cisco Unity Connection-samtalen.

**Bemærk**

Den lydstyrke, du angiver her, påvirker ikke lydstyrken i afspilningen af meddelelser.

Procedure

- Trin 1** I Messaging Assistant skal du vælge **Menu til Telefon** i menuen Præferencer.
- Trin 2** På listen Lydstyrke i samtale på siden med Menu til Telefon skal du klikke på det niveau, du ønsker at høre Connection-samtalen på.
- Trin 3** Rul ned til bunden af siden, og klik på **Gem**.

Ændring af hastigheden for Connection-samtalen

Du kan indstille den hastighed, du vil høre meddelelser, indspillede navne eller brugerhilsner på i Cisco Unity Connection-samtalen.



Bemærk

Den hastighed, du angiver her, påvirker ikke hastigheden i afspilningen af meddelelser.

Procedure

- Trin 1** I Messaging Assistant skal du vælge **Menu til Telefon** i menuen Præferencer.
- Trin 2** På listen Hastighed for samtale på siden Menu til Telefon skal du klikke på det niveau, du ønsker at høre Connection-samtalen på.
- Trin 3** Rul ned til bunden af siden, og klik på **Gem**.

Ændring af det tidsformat, der bruges til tidsstempler i meddelelser

Du kan vælge det tidsstempel, der anvendes til tidsstempler i meddelelser, som du hører, når du lytter til meddelelserne over telefonen.

Procedure

- Trin 1** I Messaging Assistant skal du vælge **Menu til Telefon** i menuen Præferencer.
- Trin 2** Vælg det tidsformat, du vil bruge, på listen Tidsformat på siden Menu til Telefon.

Indstilling	Beskrivelse
12-timers format	Du hører "1:00 p.m.", når du lytter til tidsstempelt for en meddelelse, der er indspillet kl. 13:00.

Indstilling	Beskrivelse
24-timers format	Du hører "1300", når du lytter til tidsstempet for en meddelelse, der er indspillet kl. 13:00.

Trin 3 Rul ned til bunden af siden, og klik på **Gem**.

Ændring af telefonens inputtype

Du kan vælge den inputtype, du bruger, når du anvender Cisco Unity Connection via telefonen:

- Brug telefonens tastatur til at administrere meddelelser og personlige indstillinger.
- Brug talekommandoer til at styre meddelelser og personlige indstillinger ud over at bruge telefonens tastatur.

Procedure

Trin 1 I Messaging Assistant skal du vælge **Menu til Telefon** i menuen Præferencer.

Trin 2 Vælg den relevante type i feltet Inputtype på siden med menuen Telefon:

Indstilling	Beskrivelse
Kun tastaturtonetaster	Når du vil bruge telefonens tastatur.
Stemmegenkendelse	Når du vil bruge talekommandoer.

Trin 3 Vælg **Gem**.

Ændring af hvad Connection afspiller, når du logger på

Du kan kontrollere, hvad Cisco Unity Connection afspiller, når du logger på telefonen:

- Du kan vælge, om Connection skal afspille dit indspillede navn eller ej.
- Du kan vælge, om Connection skal du give dig besked, når den alternative hilsen er aktiveret.
- Du kan vælge de typer meddelelser, som Connection angiver det samlede antal for, når du kontrollerer meddelelser.

Procedure

- Trin 1** I Messaging Assistant skal du vælge **Menu til Telefon** i menuen Præferencer.
- Trin 2** På siden med menuen Telefon, i afsnittet Efter logon: Afspil, skal du markere afkrydsningsfeltet **Afspil det indspillede navn** for at høre det navn, du har indspillet, når du ringer til og logger på.
- Trin 3** Marker afkrydsningsfeltet **Afspil Alternativ hilsen meldingen** for at få besked, når din alternative hilsen er slået til.
- Trin 4** Marker et af følgende afkrydsningsfelter i sektionen Afspil for nye meddelelser, afhængigt af det antal meddelelser du vil høre:

Indstilling	Beskrivelse
Total antal meddelelser	Connection angiver det samlede antal af alle typer meddelelser (talemeddelelser, e-mails og kvitteringer).
Antal talemeddelelser	Connection angiver antallet af talemeddelelser.
Antal e-mail-meddelelser	Connection angiver antallet af e-mail-meddelelser. (Selv om e-mail-antallet kan vælges i Menu til Telefon, afspiller Connection kun e-mails for brugere, som også kan vælge tekst til tale).
Antal faxer	Connection angiver antallet af faxer.
Antal kvitteringer	Connection angiver antallet af kvitteringer.

- Trin 5** Under For gemte meddelelser der skal afspilles skal du markere afkrydsningsfeltet **Total antal meddelelser** for at få Connection til at angive det samlede antal af alle gemte meddelelser (talemeddelelser, e-mails og kvitteringer).
- Trin 6** Vælg **Gem**.

Ændring af præferencerne for adressering og afsendelse af meddelelser

I Cisco Unity Connection kan du adressere meddelelser til andre brugere, når telefonens inputtype er indstillet til at bruge telefonens tastatur (Kun tastaturtonetaster), på to måder:

- Stav et brugernavn.
- Angiv en brugers lokalnummer.

Du kan muligvis skifte mellem at stave og indtaste nummeret, hvis du trykker på ##, når du bliver bedt om at adressere en meddelelse over telefonen, uanset indstillingen af den meddelelsesadressering, du vælger.

Procedure

- Trin 1** I Messaging Assistant skal du vælge **Menu til Telefon** i menuen Præferencer.
- Trin 2** Marker afkrydsningsfeltet **Kontroller modtager efter navn** i sektionen Under adressering og afsendelse af en meddelelse på siden med menuen Telefon for at høre en bekræftelse af et bestemt navn, når brugere adresseres.
- Bemærk** Du kan altid høre en bekræftelse, når du bruger talekommandoer (inputtypen Stemmegenkendelse).
- Trin 3** Marker afkrydsningsfeltet **Fortsæt med at tilføje navne efter de enkelte modtagere**, hvis du vil fortsætte med at tilføje navne efter de enkelte modtagere, når du sender eller videresender meddelelser til flere modtagere.
- Bemærk** Du bliver altid bedt om at fortsætte med at tilføje navne, når du bruger talekommandoer (inputtypen Stemmegenkendelse).
- Trin 4** I feltet Angiv en modtager efter skal du angive den indstilling, du ønsker at bruge til stavning af brugernavne eller indtaste lokalnumre, når du tilknytter meddelelser.
- Bemærk** Denne indstilling gælder ikke, når du bruger talekommandoer (inputtypen Stemmegenkendelse).

- Trin 5** I feltet Når et opkald afbrydes eller Jeg lægger på skal du vælge den relevante indstilling:

Indstilling	Beskrivelse
Send meddelelse	I Connection sendes meddelelsen, hvis opkaldet afbrydes, i følgende tilfælde: <ul style="list-style-type: none"> Når du besvarer eller sender en meddelelse – hvis meddelelsen har mindst én modtager, og indspilningen varer mere end ét sekund. Det betyder, at Connection sender meddelelsen, selvom du måske ikke er færdig med at indspille eller adressere meddelelsen. Når du videresender en meddelelse – hvis meddelelsen har mindst én modtager. Det betyder, at Connection sender meddelelsen, selvom du måske ikke har indspillet en introduktion eller er færdig med at adressere meddelelsen.
Slet meddelelse	I Connection sendes der ikke en meddelelse, medmindre du har trykket på # for at bekræfte, at du er klar til at sende meddelelsen. Hvis opkaldet bliver afbrudt, før du har mulighed for at sende meddelelsen, slettes meddelelsen i stedet for at blive sendt.

- Trin 6** Vælg **Gem**.



KAPITEL 6

Ændring af præferencer for afspilning af meddelelser

- [Om præferencer for afspilning af meddelelser, side 23](#)
- [Det hører du, når du kontrollerer meddelelser, side 23](#)
- [Sådan ændres afspilningslydstyrken for alle meddelelser, som du hører via telefonen, side 24](#)
- [Sådan ændres afspilningslydstyrken for alle meddelelser, som du hører gennem computeres højttalere, side 25](#)
- [Sådan ændres afspilningshastigheden for alle meddelelser, som du hører via telefonen, side 25](#)
- [Sådan ændres afspilningshastigheden for alle meddelelser, som du hører gennem computeres højttalere, side 26](#)
- [Ændring af afspilningsrækkefølgen for meddelelser, side 26](#)
- [Ændring af, hvad Cisco Unity Connection afspiller før og efter en meddelelse, side 27](#)
- [Ændring af, hvordan Connection håndterer meddelelser, når du lægger på, eller et opkald afbrydes, side 28](#)
- [Ændring af, om Connection bekræfter sletning af meddelelser, side 29](#)

Om præferencer for afspilning af meddelelser

Præferencer for afspilning af meddelelser bruges til at styre, hvad du hører, når du kontrollerer meddelelser via telefonen. Du kan bruge præferencer for afspilning af meddelelser sammen med præferencerne for telefonmenuen, så du kan tilpasse mange aspekter ved Cisco Unity Connection-samtalen.

Det hører du, når du kontrollerer meddelelser

Når du logger på via telefonen, afspiller Cisco Unity Connection det navn, du har indspillet, og fortæller dig, hvor mange nye og gemte meddelelser, du har. Når meddelelserne er talt, afspiller Connection hovedmenuen.

Når du vælger enten at afspille dine gamle eller nye meddelelser, afspiller Connection dem i den rækkefølge, du angiver i Messaging Assistant-webværktøjet – først sorteret efter meddelelsestype og vigtighed og dernæst efter meddelelsens afsendelsestidspunkt.

Det, du hører om en meddelelse og afsenderen afhænger af, om meddelelsen blev indspillet af en anden bruger eller af en uidentificeret person:

Connection-bruger	Connection afspiller meddelelsesnummeret, tidsstempelt samt navnet og/eller lokalnummeret på den person, som indspillede meddelelsen.
Uidentificeret person, der ringer op	Connection afspiller meddelelsesnummeret og tidsstempelt. Connection afspiller muligvis også telefonnummeret på den person, der ringede op, hvis nummeret er tilgængeligt, og systemet er konfigureret til dette.

Du kan angive, hvilke oplysninger Connection afspiller om en meddelelse og dens afsender før og efter afspilning af meddelelser.

Sådan ændres afspilningslydstyrken for alle meddelelser, som du hører via telefonen

Proceduren i denne sektion ændrer afspilningslydstyrken, som du hører, når du tjekker meddelelser via telefonen.



Bemærk

Den lydstyrke, du angiver her, påvirker ikke lydstyrken på samtalen med Cisco Unity Connection, indspillede navne eller brugerhilsner.

Procedure

- Trin 1** I Messaging Assistant skal du vælge **Afspilning af Meddelelse** i menuen Præferencer.
- Trin 2** Klik på den lydstyrke, som meddelelserne skal afspilles med, på listen Meddelelsens lydstyrke på siden Præferencer for afspilning af meddelelser.
- Trin 3** Rul ned til bunden af siden, og klik på **Gem**.

Lignende emner

- [Sådan ændres afspilningslydstyrken for alle meddelelser, som du hører gennem computeres højttalere, side 25](#)
- [Ændring af lydstyrken i Connection-samtalen, side 18](#)

Sådan ændres afspilningslydstyrken for alle meddelelser, som du hører gennem computeres højttalere

Proceduren i denne sektion ændrer afspilningslydstyrken, som du hører gennem computerens højttalere.

**Bemærk**

Den lydstyrke, du angiver her, påvirker ikke lydstyrken på samtalen med Cisco Unity Connection, indspillede navne eller brugerhilsner.

Procedure

- Trin 1** Gå til en hvilken som helst side i Messaging Assistant, der indeholder Media Master. (Eksempelvis skal du klikke på Personlig i menuen Præferencer, hvis du vil bruge den i feltet Indspillet navn).
- Trin 2** I Media Master skal du klikke på skyderen **Lydstyrke** og trække i den for at vælge en højere eller lavere lydstyrke.

Lignende emner

- [Sådan ændres afspilningslydstyrken for alle meddelelser, som du hører via telefonen, side 24](#)

Sådan ændres afspilningshastigheden for alle meddelelser, som du hører via telefonen

Proceduren i denne sektion ændrer afspilningshastigheden for en individuel meddelelse eller for alle meddelelser, du hører, ved at kontrollere meddelelser via telefonen.

**Bemærk**

Den hastighed, du angiver i følgende procedurer, påvirker ikke hastigheden for samtalen i Cisco Unity Connection, indspillede navne eller brugerhilsner.

Procedure

- Trin 1** I Messaging Assistant skal du vælge **Afspilning af Meddelelse** i menuen Præferencer.
- Trin 2** Klik på den lydstyrke, som meddelelserne skal afspilles med, på listen Meddelelsens hastighed på siden Præferencer for afspilning af meddelelser.
- Trin 3** Rul ned til bunden af siden, og klik på **Gem**.

Lignende emner

- [Sådan ændres afspilningshastigheden for alle meddelelser, som du hører gennem computerens højttalere, side 26](#)
- [Ændring af hastigheden for Connection-samtalen, side 19](#)

Sådan ændres afspilningshastigheden for alle meddelelser, som du hører gennem computerens højttalere

Proceduren i denne sektion ændres til afspilningshastigheden for en individuel meddelelse eller for alle meddelelser, du hører, når du lytter til meddelelser gennem computerens højttalere.

**Bemærk**

Den hastighed, du angiver i følgende procedurer, påvirker ikke hastigheden for samtalen i Cisco Unity Connection, indspillede navne eller brugerhilsner.

Procedure

-
- Trin 1** Gå til en hvilken som helst side i Messaging Assistant, der indeholder Media Master. (Eksempelvis skal du klikke på Personlig i menuen Præferencer, hvis du vil bruge den i feltet Indspillet navn).
- Trin 2** I Media Master skal du klikke på skyderen **Hastighed** og trække i den for at vælge en højere eller lavere afspilningshastighed.
- Trin 3** Klik på **Afspil** for at gemme hastighedsindstillingen for alle meddelelser, du hører via computerens højttalere.
-

Lignende emner

- [Sådan ændres afspilningshastigheden for alle meddelelser, som du hører via telefonen, side 25](#)

Ændring af afspilningsrækkefølgen for meddelelser

Du kan tilpasse den rækkefølge, som dine nye, gemte og slettede meddelelser afspilles i. Ved nye og gemte meddelelser skal du anvende afspilningsindstillinger for at sortere dem efter meddelelsestype (f.eks. talemeddelelser eller e-mail) og efter prioritet. Du kan f.eks. angive, at Cisco Unity Connection først afspiller haste-talemeddelelser, derefter haste-faxmeddelelser og til sidst normale talemeddelelser.

Der er følgende standardrækkefølge til afspilning af nye og gemte meddelelser:

- Talemeddelelser—haste, derefter normal
- Faxmeddelelser—haste, derefter normal
- E-mail-meddelelser—haste, derefter normal
- Kvitteringer og beskeder

I standardrækkefølgen til afspilning af nye meddelelser afspiller Connection også den nyeste meddelelse først. Til gemte og slettede meddelelser afspiller Connection den ældste meddelelse først.

Da slettede meddelelser ikke sorteres efter type, kan du kun angive, om Connection skal afspille de nyeste eller ældste meddelelser først.

Procedure

- Trin 1** I Messaging Assistant skal du vælge **Afspilning af Meddelelse** i menuen Præferencer.
 - Trin 2** Brug knapperne **Flyt op** og **Flyt ned** i sektionen Rækkefølge for afspilning af nye meddelelser på siden Afspilning af Meddelelse til at sortere listen over meddelelsestyper efter den ønskede afspilningsrækkefølge.
 - Trin 3** Klik på **Nyeste først** eller **Ældste først** på listen Dernæst efter for at angive meddelelsesrækkefølgen for alle nye meddelelser. (Bemærk, at dette ikke giver dig mulighed for at få afspillet en bestemt meddelelsestype).
 - Trin 4** Brug knapperne **Flyt op** og **Flyt ned** i sektionen Rækkefølge for afspilning af gemte meddelelser til at sortere listen over meddelelsestyper efter den ønskede afspilningsrækkefølge.
 - Trin 5** Klik på **Nyeste først** eller **Ældste først** på listen Dernæst efter for at angive meddelelsesrækkefølgen for alle gemte meddelelser.
 - Trin 6** Klik på **Nyeste først** eller **Ældste først** på listen Dernæst efter for at angive meddelelsesrækkefølgen for alle slettede meddelelser.
 - Trin 7** Rul ned til bunden af siden, og klik på **Gem**.
-

Ændring af, hvad Cisco Unity Connection afspiller før og efter en meddelelse

Meddelelsesegenskaber er oplysninger om en meddelelse. Du kan angive, om Connection skal afspille alle, ingen eller en kombination af disse meddelelsesegenskaber.

Standardindstillingen er, at Connection afspiller afsenderoplysninger, meddelelsesnummer og tidspunktet, hvor meddelelsen blev sendt.



Bemærk

Til kvitteringer varierer oplysningerne en smule. Connection afspiller tidsstemplet og årsag til en kvittering inden modtagerlisten, når der er mere end en modtager. Når der kun er en modtager afspiller Connection tidsstemplet og årsag efter modtagernavnet.

Procedure

- Trin 1** I Messaging Assistant skal du vælge **Afspilning af Meddelelse** i menuen Præferencer.
- Trin 2** Rul ned til sektionen Før afspilning af hver meddelelse, afspil på siden Afspilning af Meddelelse, og marker eller fjern markeringen i det relevante eller alle nedenstående tre afkrydsningsfelter for at angive, hvilke oplysninger Connection skal afspille forud for hver meddelelse:

Indstilling	Beskrivelse
Oplysning om afsenderen	Inden du afspiller meddelelsen, afspiller Connection navnet på den bruger, der sendte meddelelsen, hvis det er muligt. Connection afspiller også enten telefonnummeret på en uidentificeret person, der ringer, eller lokalnummeret på den bruger, der sendte meddelelsen.
Meddelelsesnummer	Inden Connection afspiller meddelelsen, præsenteres dens nummer i rækkefølgen. (Eksempel: "Message 1, a voice message... Message 2, a voice message...") Tip Selvom du kan slå meddelelsesoptællinger fra i Messaging Assistant, er det praktisk at vide, hvor mange meddelelser, du har, da du kan springe frem eller tilbage til en bestemt meddelelse ved at taste meddelelsesnummeret.
Tidspunkt for afsendelsen af meddelelsen	Dette er tidsstempelt. Connection afspiller den dag, den dato og det klokkeslæt, hvor meddelelsen blev sendt. (Du kan angive, at Connection skal afspille disse oplysninger før og/eller efter selve meddelelsen).

Trin 3 Marker eller fjern markeringen i afkrydsningsfeltet Tidspunkt for afsendelsen af meddelelsen i sektionen **Efter afspilning af hver meddelelse**, afspil for at angive, om Connection skal afspille tidsstempelt for meddelelsen efter afspilning af de enkelte meddelelser.

Trin 4 Vælg **Gem**.

Ændring af, hvordan Connection håndterer meddelelser, når du lægger på, eller et opkald afbrydes

Du kan vælge, om Cisco Unity Connection skal markere meddelelser som nye eller som gemte, når du har tilgået indholdet i meddelelsen og derefter lægger røret på eller hvis opkaldet afbrydes, før du har angivet, hvordan meddelelsen skal håndteres.

Procedure

Trin 1 I Messaging Assistant skal du vælge **Afspilning af Meddelelse** i menuen Præferencer.

Trin 2 Vælg den ønskede indstilling på siden Afspilning af Meddelelse i sektionen Når opkald afbrydes eller der lægges på under afspilning af meddelelser:

Indstilling	Beskrivelse
Marker en ny meddelelse som gemt	Connection markerer meddelelsen som gemt.
Marker en ny meddelelse som ny	Connection markerer meddelelse som ny.

Trin 3 Vælg **Gem**.

Ændring af, om Connection bekræfter sletning af meddelelser

Du kan vælge, om Cisco Unity Connection skal bede dig om at bekræfte, når du sletter nye og gemte meddelelser via telefonen.

Procedure

- Trin 1** I Messaging Assistant skal du vælge **Afspilning af Meddelelse** i menuen Præferencer.
- Trin 2** Marker afkrydsningsfeltet **Bekræft sletning af nye og gemte meddelelser** i sektionen Når en meddelelse slettes på siden Afspilning af Meddelelse, hvis du ønsker, at skal bede dig om at bekræfte. Fjern markeringen i afkrydsningsfeltet, hvis du ikke ønsker, at Connection skal bede dig om at bekræfte.
- Trin 3** Vælg **Gem**.
-



KAPITEL 7

Ændring af præferencer for omstilling af opkald og filtrering for opkald

- [Om regler for omstilling af opkald, side 31](#)
- [Ændring af præferencerne for omstilling af opkald, side 32](#)
- [Ændring af præferencerne for opkald på hold, side 33](#)
- [Ændring af præferencerne for filtrering af opkald, side 34](#)
- [Ændring af præferencerne for meddelelser fra den, der ringer, side 35](#)

Om regler for omstilling af opkald

Regler for omstilling af opkald styrer, hvordan Cisco Unity Connection håndterer indgående indirekte opkald, som er fra personer, der ikke ringer til dig direkte (f.eks. personer, der bruger telefonbogen til at få fat i dig). Når det drejer sig om direkte opkald – dvs. når eksterne personer eller andre brugere ringer til dit personlige telefonnummer for at få fat i dig – gælder omstillingsindstillingerne i Connection ikke.

Du kan vælge at besvare indirekte opkald eller angive, at indirekte opkald skal dirigeres videre til en voicemail med det samme.



Tip

Hvis du vil oprette omstilling for direkte opkald til dit lokalnummer, skal du tale med Connection-administratoren. Din arbejdstelefon eller det telefonsystem, som bruges i din organisation, kan måske også byde på funktioner til omstilling, så du selv kan vælge, hvordan direkte opkald skal behandles.

De tre grundlæggende regler til omstilling og hvordan de fungerer er beskrevet herunder. Bemærk, at Connection følger de regler for omstilling, du aktiverer for den relevante situation. Men der er nogle regler for omstilling, der tilsidesætter andre regler, når de er aktiveret.

Standardregel for omstilling

Denne regel for omstilling gælder i de arbejdstimer, som Cisco Unity Connection-administratoren har angivet for organisationen, eller i andre situationer, når der ikke gælder andre regler for omstilling. Standardreglen for omstilling er designet på en sådan måde, at den ikke kan deaktiveres.

Alternativ regel for omstilling

Aktiver denne regel for omstilling, så den gælder i en bestemt tidsperiode, hvor du vil tilsidesætte de andre regler for omstilling. Du kan f.eks. dirigere alle opkald direkte til voicemail, når du ikke er på kontoret, eller du kan omstille dine opkald til et andet lokalnummer, hvis du midlertidigt arbejder et andet sted. Når den alternative regel for omstilling er aktiveret, tilsidesætter den alle andre regler for omstilling.

Regel for omstilling i ikke-arbejdstimer

Aktiver denne regel for omstilling, når der i Connection skal udføres forskellige omstillingshandlinger i de ikke-arbejdstimer, som Connection-administratoren har angivet for organisationen. Du kan f.eks. dirigere alle dine opkald direkte til voicemail i ikke-arbejdstimerne. Når reglen for omstilling i ikke-arbejdstid er aktiveret, tilsidesætter den standardreglen for ikke-arbejdstimer.

Ændring af præferencerne for omstilling af opkald

Med præferencerne for omstilling af opkald kan du vælge, at indirekte opkald skal stilles igennem til dit lokalnummer eller et andet lokalnummer eller telefonnummer, som du angiver, eller at de skal omstilles direkte til voicemail, så din telefon ikke ringer i det hele taget. Når du sender opkald videre til voicemail, skal den, der ringer, ikke vente, mens din telefon ringer uden at blive taget. I stedet afspilles din hilsen med det samme.

Procedure

- Trin 1** I Messaging Assistant skal du vælge **Omstilling og Filtrering** i menuen Præferencer.
- Trin 2** Vælg den grundlæggende regel for omstilling, hvis indstillinger du vil ændre, i tabellen Regel for omstilling.
- Trin 3** Hvis feltet Når denne grundlæggende regel er aktiv vises øverst på siden, skal du vælge den rette indstilling:

Indstilling	Beskrivelse
Anvend grundlæggende indstillinger på denne side	I Connection anvendes indstillingerne på denne side, når denne grundlæggende regel om omstilling er aktiv.
Anvend personlige regler for omstilling af opkald	I Connection ignoreres indstillingerne på denne side, og der anvendes personlige regler for omstilling af opkald, når denne grundlæggende regel for omstilling er aktiv. Bemærk Denne indstilling er kun tilgængelig, hvis du har adgang til webværktøjet med personlige regler for omstilling af opkald. Når du bruger denne indstilling, skal du først konfigurere dine personlige regler for omstilling af opkald i webværktøjet. Hvis der ikke er konfigureret regler, omstilles alle opkald til dit primære lokalnummer.

- Trin 4** I feltet Status skal du vælge, om reglen skal deaktiveres, aktiveres eller aktiveres med en slutdato og -klokkeslæt. Bemærk, at standardreglen for omstilling ikke kan deaktiveres.
- Trin 5** Vælg den relevante destination for opkald i feltet Omstil opkald til:

Indstilling	Beskrivelse
Lokalnummer <dit lokalnummer>	Opkald omstilles til dit lokalnummer.

Indstilling	Beskrivelse
Et andet nummer	Opkald omstilles til det nummer, du indtaster i tekstboksen. (Hvis du vil omstille opkald til et eksternt telefonnummer, f.eks. et privatnummer eller en mobiltelefon, skal du kontakte Connection-administratoren).
Min personlige hilsen	Opkald omstilles til voicemail, uden at en telefon ringer.

Tip For at gøre det nemmere kan du redigere nummeret, der omstilles til, i tekstfeltet, når du har angivet, at Connection omstiller opkald til dit lokalnummer eller din voicemail. Connection omstiller kun opkaldene i tekstfeltet, når alternativknappen ved siden af feltet markeres.

Trin 6 Vælg **Gem**.

Lignende emner

- [Om regler for omstilling af opkald, side 31](#)

Ændring af præferencerne for opkald på hold

Når en grundlæggende regel for omstilling er konfigureret til at besvare indirekte opkald på lokalnummeret, kan du angive, hvordan Cisco Unity Connection skal håndtere opkaldene, når din telefon er optaget.

Procedure

- Trin 1** I Messaging Assistant skal du vælge **Omstilling og Filtrering** i menuen Præferencer.
- Trin 2** Vælg den grundlæggende regel for omstilling, hvis indstillinger du vil ændre, i tabellen Regel for omstilling.
- Trin 3** Vælg **Lokalnummer <dit lokalnummer>** i feltet Omstil opkald til.
- Trin 4** På listen Hvis mit lokalnummer er optaget kan du vælge, hvordan Connection skal håndtere opkald, når dit lokalnummer er optaget:

Indstilling	Beskrivelse
Send personer, der ringer, til voicemail	Connection afspiller din hilsen og beder derefter den, der ringer, om at indspille en meddelelse.
Sæt dem der ringer, til at vente uden at spørge	Connection sætter den, der ringer, til at vente, uden at vedkommende får mulighed for at indspille en meddelelse.
Bed dem der ringer, om at vente	Connection giver den, der ringer, mulighed for at vente eller indspille en meddelelse.

Trin 5 Vælg **Gem**.

Lignende emner

- [Om regler for omstilling af opkald, side 31](#)

Ændring af præferencerne for filtrering af opkald

Du kan vælge at lade Cisco Unity Connection til at screene indirekte opkald. Connection kan bede om navnet på den, der ringer, og afspille navnet, inden opkaldet stilles igennem. Du kan også få besked, når opkaldet forbindes, eller få mulighed for at tage et indirekte opkald eller dirigere det til voicemail, så den person, der ringer, kan indspille en meddelelse.

Procedure

- Trin 1** I Messaging Assistant skal du vælge **Omstilling og Filtrering** i menuen Præferencer.
- Trin 2** Vælg den grundlæggende regel for omstilling, hvis indstillinger du vil ændre, i tabellen Regel for omstilling.
- Trin 3** Marker et eller flere afkrydsningsfelter under Filtrer opkald for at angive indstillinger for filtrering:

Indstilling	Beskrivelse
Fortæl mig, når opkaldet har forbindelse	Connection giver dig besked, når opkaldet stilles igennem.
Fortæl mig, hvem opringningen er til	Connection afspiller det navn, der hører til det kaldte lokalnummer. Brug denne indstilling, hvis to eller flere personer deler en telefon.
Spørg mig, om jeg ønsker at modtage opkaldet	Connection spørger dig, om du vil besvare opkaldet eller lade den, der ringer, indspille en meddelelse.
Bed om navnet på den, der ringer	Connection indspiller navnet på den, der ringer, og afspiller det for dig, før opkaldet forbindes.

Du bør være opmærksom på følgende:

- Hvis du vil have mulighed for at afvise et opkald til en, du deler telefon med, skal du markere afkrydsningsfelterne **Fortæl mig, hvem opringningen er til** og **Spørg mig, om jeg ønsker at modtage opringningen**.
- Hvis du vil have mulighed for at acceptere eller afvise et opkald, afhængigt af hvem der ringer, skal du markere både afkrydsningsfeltet **Spørg mig, om jeg ønsker at modtage opringningen** og **Bed om navnet på den, der ringer**.

Hvis du accepterer, forbinder Connection opkaldet. Hvis du afviser, dirigerer Connection opkaldet videre til voicemail.

- Trin 4** Vælg **Gem**.

Lignende emner

- [Om regler for omstilling af opkald, side 31](#)

Ændring af præferencerne for meddelelser fra den, der ringer

Med præferencerne for meddelelser fra personer, der ringer, kan du vælge, hvad de, der ringer, kan gøre, når de indspiller meddelelser til dig.

Procedure

Trin 1 I Messaging Assistant skal du vælge **Omstilling og Filtrering** i menuen Præferencer.

Trin 2 Marker eller fjern markeringen af en eller begge indstillinger:

Indstilling	Beskrivelse
Lyt til meddelelsen, og indspil den igen	Connection giver dem, der ringer, mulighed for at lytte til, tilføje, genindspille eller slette en meddelelse.
Marker meddelelsen som haste	Connection spørger dem, der ringer, om deres meddelelse skal markeres som hastende.

Trin 3 Vælg **Gem**.



KAPITEL 8

Styring af dine personlige hilsner

- [Om personlige hilsner, side 37](#)
- [Ændring af personlige hilsner, side 38](#)

Om personlige hilsner

I Cisco Unity Connection kan du indspille op til seks personlige hilsner. Du kan aktivere så mange hilsner, du vil, og du kan angive, hvor længe du ønsker, en hilsen skal være aktiveret.

Med et flersproget system har du mulighed for at angive dine egne personlige hilsner på flere sprog – dit standardsprog og andre sprog, der findes i systemet. Bemærk, at du bruger telefonens tastatur til at styre hilsner på andre sprog end standardsproget. Du kan ikke bruge talekommandoer.

De seks personlige hilsner og hvordan de fungerer er beskrevet herunder. Bemærk, at Connection afspiller de hilsner, du aktiverer for den relevante situation. Men der er nogle hilsner, der tilsidesætter andre hilsner, når de er aktiveret.

Alternativ hilsen

Aktiver denne hilsen, så den afspilles inden for et bestemt tidsrum, når du vil angive specielle omstændigheder, f.eks. når du er på ferie. (F.eks. “Jeg er ikke på kontoret igen før den <dato>”). Når denne indstilling er aktiveret, tilsidesætter den alle andre hilsner.

Connection-administratoren angiver, om systemet overfører de, der ringer, til din hilsen, uden at din telefon ringer, uanset om de personer, der ringer, kan springe din hilsen over, og om disse personer kan indspille en meddelelse, når din alternative hilsen er aktiveret. Siden Alternativ hilsen i webværktøjet angiver de indstillinger for personer, der ringer til dig, som administratoren har aktiveret for dig. Bemærk, at disse indstillinger ikke anvendes, når en person, der ringer op udefra, eller en anden Connection-bruger ringer direkte til dit lokalnummer.



Tip

Andre Connection-brugere hører ikke din alternative hilsen, når de sender meddelelser til dig på telefonen. Ud over at aktivere din alternative hilsen bør du overveje at ændre dit indspillede navn for at medtage oplysningen om, at du ikke er på kontoret. Dit indspillede navn afspilles, når brugere adresserer meddelelser til dig, og når folk, der ringer, slår dig op i telefonbogen

På startside til Cisco PCA vises en påmindelse, når du har aktiveret din alternative hilsen. Du kan også konfigurere Connection til at sende dig en påmindelse, når den alternative hilsen er aktiveret, efter at du er logget på via telefonen.

Optaget hilsen

Aktiver denne hilsen for at indikere, at du taler i telefon. (F.eks. "Jeg er optaget i øjeblikket. Efterlad en meddelelse"). Når denne indstilling er aktiveret, tilsidesætter en hilsen af typen Optaget standardindstillingen Lukket og interne hilsner, når telefonen er optaget.

Bemærk, at det ikke er alle telefonsystemer, der yder den support, som er nødvendig, for at Optaget hilsen i Connection kan fungere. Kontakt Connection-administratoren for at få hjælp.

Intern hilsen

Aktiver denne hilsen for at give de oplysninger, kolleger har brug for. (F.eks. "Jeg er i konferencelokale B indtil frokost i dag"). Når denne indstilling er aktiveret, tilsidesætter den interne hilsen standardhilsnen og hilsner uden for arbejdstiden og afspilles kun for personer, der ringer, fra din virksomhed, når du ikke besvarer telefonen.

Bemærk, at det ikke er alle telefonsystemer, der yder den support, som er nødvendig, for at intern hilsen i Connection kan fungere. Kontakt Connection-administratoren for at få hjælp.

Lukket hilsen

Aktiver denne hilsen, hvis du ønsker, at Connection skal afspille en speciel hilsen uden for normal arbejdstid, som Connection-administratoren har angivet for organisationen (f.eks. "Jeg er ikke til stede lige nu. Virksomhedens normale arbejdstid er <tid>"). Når denne indstilling er aktiveret, tilsidesætter den lukkede hilsen standardhilsen uden for normal arbejdstid.

Standardhilsen

Standardhilsen afspilles inden for den arbejdstid, som Connection-administratoren har angivet til din virksomhed eller i andre situationer, hvor der ikke er angivet en hilsen. Standardhilsnen er designet på en sådan måde, at den ikke kan deaktiveres.

Feriehilsen

Aktiver denne hilsen, hvis Connection skal afspille en speciel hilsen under ferien. (f.eks. "Jeg er på ferie. Jeg kan ikke besvare dit opkald. Jeg er ikke på kontoret fra <dato> til <dato>"). Når denne indstilling er aktiveret, tilsidesætter feriehilsen standardhilsen uden for normal arbejdstid.

Ændring af personlige hilsner

Når du aktiverer en hilsen, kan du angive, hvor længe du ønsker, at den kan bruges. Cisco Unity Connection afspiller hilsen i den gældende situation, indtil den dato og det klokkeslæt du har angivet, og derefter deaktiveres hilsenen automatisk. Du kan f.eks. angive, at din alternative hilsen ikke længere skal afspilles den dag, du vender tilbage fra ferie.

Du kan også angive, at en hilsen skal afspilles på ubestemt tid, hvilket er en fordel i forbindelse med en hilsen af typen Optaget eller Lukket.

Du kan når som helst deaktivere en hilsen. Når en hilsen er deaktiveret, afspiller Connection den ikke længere, selvom indspilningen ikke er slettet.

**Bemærk**

Med et system på flere sprog kan du kun bruge Messaging Assistant-webværktøjet til at administrere hilsner på dit standardsprog. Du håndterer hilsner på andre sprog via telefonen, og inputtypen skal være indstillet til telefonens tastatur (indstillingen Kun tastaturtonetaster).

Procedure

Trin 1 Vælg **Vis Hilsner** i menuen Kontakter i Messaging Assistant.

Trin 2 Klik på den hilsen, du vil ændre, på siden Hilsner.

Trin 3 Hvis du vil deaktivere hilsenen skal du vælge **Deaktiveret** på siden <Navn> hilsen og derefter gå til trin 5. Eller

Vælg en relevant indstilling til at aktivere hilsen:

Indstilling	Beskrivelse
Aktiveret uden slutdato og -klokkeslæt	Hilsnen afspilles uendeligt.
Aktiveret indtil	Hilsen afspilles indtil den dato og det klokkeslæt, du har angivet, når Connection automatisk deaktiverer hilsnen.

Trin 4 Vælg den relevante indstilling under De, der ringer, hører:

Indstilling	Beskrivelse
Min personlige indspilning	For at indspille din egen hilsen. Klik på Indspil i Media Master, og indspil din hilsen. Klik på Stop , når du er færdig med at indspille.
Systemstandardhilsen	For at bruge den allerede indspillede systemhilsen.
Intet	For at få de, der ringer, til at høre en tone, som betyder, at de kan indspille en meddelelse.

Trin 5 Vælg **Gem**.

Lignende emner

- [Om personlige hilsner, side 37](#)



KAPITEL 9

Styring af besked om meddelelser

- [Om besked om meddelelser, side 41](#)
- [Opsætning af beskedsenheder, side 42](#)
- [Overlapping og sammenkædning af besked om meddelelser, side 50](#)
- [Overvejelser ved konfiguration af besked til sms-meddelelser \(SMPP\), side 51](#)
- [Om levering af transskription med SpeechView, side 51](#)
- [Overvejelser ved konfiguration af e-mail- og sms-enheder til at modtage transkriptioner med SpeechView, side 51](#)

Om besked om meddelelser

Cisco Unity Connection kan ringe til en telefon eller personsøger for at give dig besked om nye meddelelser. Connection kan også sende meddelelsesbeskeder i form af tekst og sms-meddelelser (f.eks. “Hastemeddelelser til teknisk support” eller “Du har nye talemmeddelelser”) til e-mail-adresser, tekstpersonsøger, tekstkompatible mobiltelefoner og andre lignende enheder.

Connection ringer til en telefon eller personsøger eller sender en tekstmeddelelse på basis af de beskedsplaner og kontaktindstillinger, du angiver. I Messaging Assistant-webværktøjet kan du angive indstillinger for følgende beskedsenheder: en privat telefon, en mobiltelefon, en personsøger, en e-mail-enhed (f.eks. en tekstpersonsøger eller en privat e-mail-adresse) og en arbejdstelefon. Du kan måske også konfigurere flere enheder, f.eks. alternative telefoner, alternative e-mail-enheder eller en sms-enhed. Connection-administratoren kan fortælle dig, om du kan bruge disse muligheder.



Tip

Hvis den tekstkompatible mobiltelefon har en e-mail-adresse for modtagelse af sms-beskeder, kan du konfigurere en enhed til besked om e-mail eller sms til at bruge denne telefon som tekstpersonsøger. Besked om sms-meddelelser (SMPP) bruges til GSM-mobiltelefoner og andre sms-kompatible enheder. Sms-beskeder er generelt meget hurtigere end tekstpersonsøgerbeskeder (SMTP), og visse sms-udbydere tilbyder desuden at udskifte en tidligere besked med den nyeste.

Opsætning af beskedsenheder

Hvis Cisco Unity Connection skal kunne foretage beskedsopkald, skal beskedsenheden være aktiveret. Selv om du sletter en beskedsenhed, slettes dens indstillinger ikke. Connection mener, at beskeden er vellykket, hvis enheden svarer, også selvom der stadig er nye meddelelser. (Beskedsfunktionen er f.eks. udført, selvom det kun er en telefonsvarer, der besvarer opkaldet og indspiller meddelelsen).

Du kan kun ændre typen af begivenheder, som Connection giver dig besked om, de personer eller telefonnumre, der udløser en enhed, dine beskedtidsplaner og kontaktindstillingerne for beskedsenhederne i webværktøjet og ikke pr. telefon.

Lignende emner

- [Indstilling eller ændring af en telefon eller personsøger](#), side 42
- [Indstilling eller ændring af en E-mail-beskedsenhed \(eller SMTP\)](#), side 45
- [Indstilling eller ændring af en sms-beskedsenhed](#), side 47
- [Overlaping og sammenkædning af besked om meddelelser](#), side 50
- [Overvejelser ved konfiguration af besked til sms-meddelelser \(SMPP\)](#), side 51
- [Overvejelser ved konfiguration af e-mail- og sms-enehder til at modtage transkriptioner med SpeechView](#), side 51

Indstilling eller ændring af en telefon eller personsøger

Procedure

-
- Trin 1** I Messaging Assistant skal du vælge **Vis beskedsenheder** i menuen Beskedsenheder.
- Trin 2** På siden Beskedsenheder skal du klikke på den enhed, du vil ændre eller konfigurere.
- Trin 3** På siden <Enhedstype>Beskedsenhed for enhedsnavn skal du markere afkrydsningsfeltet **Besked aktiveret** for at aktivere enheden eller fjerne markeringen i afkrydsningsfeltet for at deaktivere enheden.
- Trin 4** Indtast telefonnummeret på telefonen eller personsøgeren i feltet Telefonnummer. Start med det nummer, der evt. skal indtastes for at ringe eksternt (f.eks. 9).
Brug cifrene fra 0-9. Brug ikke mellemrum, bindestreger eller parenteser mellem cifrene. Ved udenlandske numre skal du medtage de rette opkaldskoder (f.eks. 1 og områdekoden). Du kan også indtaste:
- , (komma) for at indsætte en pause på et sekund.
 - # og *, hvilket svarer til tasterne # og * på telefonen.

Du kan muligvis ikke indtaste bestemte telefonnumre, eller dit telefonsystem kræver måske, at du bruger ekstra tegn. Kontakt Connection-administratoren, hvis denne indstilling giver dig problemer.

- Trin 5** Marker afkrydsningsfeltet **Spørg efter bruger-id ved beskeder**, hvis Connection skal bede om dit lokalnummer, før du kan høre meddelelsen.
- Trin 6** I feltet Indtast ekstra cifre skal du indtaste de ekstra cifre, som Connection skal angive efter telefonnummeret. Cifrene kan f.eks. være en adgangskode eller et adgangsnummer, som du indtaster for at aflytte meddelelser, eller et id til en personsøger.
- Trin 7** I feltet Indtast efter skal du angive, hvor mange sekunder Connection skal vente efter at have kaldt telefon- eller personsøgernummeret, før de ekstra cifre angives. Du kan evt. eksperimentere lidt med denne indstilling. Prøv først med 6 sekunder, og angiv derefter et længere eller kortere tidsrum efter behov.
- Trin 8** I sektionen Giv mig besked skal du vælge de hændelser, der skal få Connection til at sende en meddelelse til denne enhed:

Indstilling	Beskrivelse
Alle meddelelser	Connection ringer til en besked til denne enhed, når der modtages nye meddelelser, herunder afsendelses- og andre talemeddelelser, og faxmeddelelser.
Alle talemeddelelser	Connection ringer til denne enhed, når der modtages nye talemeddelelser (herunder afsendelsesmeddelelser).
Afsendelsesmeddelelser	Connection ringer til denne enhed, når der modtages en ny talemeddelelse, der er markeret som en afsendelsesmeddelelse.
Faxmeddelelser	Connection ringer til denne enhed, når der modtages nye faxmeddelelser.

- Trin 9** For hver type begivenhed, du vælger i trin 8, skal du markere afkrydsningsfeltet **Kun, når det haster** for at få Connection til kun at sende beskeden, når den nye meddelelse af den pågældende type er markeret som en, der haster.
- Trin 10** Hvis du vil angive, at denne enhed kun modtager beskeder til meddelelser fra specifikke Connection-brugere skal du vælge **Find/Tilføj personer** i sektionen Hvor opkaldet er fra og derefter søge efter navne:
- Angiv søgekriterierne i dialogboksen Find personer, der ringer, og klik derefter på **Find**.
 - I søgeresultaterne skal du markere afkrydsningsfeltet ved siden af den bruger eller eksterne kontaktperson, du vil føje til din liste med personer, der ringer, og derefter vælge **Tilføj brugere**.
- Trin 11** Hvis du vil angive, at denne enhed kun skal modtage besked om meddelelser fra bestemte telefonnumre, skal du angive telefonnummeret i feltet NummERMønster.
- Du kan bruge jokertegnene X og * for at få det til at passe til mere end ét telefonnummer:
- Tegnet X erstatter alle enkelte cifre fra 0-9. Mønsteret 9XXX svarer f.eks. til telefonnumre fra 9000-9999.
 - Stjernen (*) erstatter alle ciffersekvenser. Mønsteret 5556304* svarer f.eks. til telefonnumrene 5556304, 55563040, 55563041, 5556304100 osv.
- Tip** Hvis du både angiver dem, der ringer, og telefonnumre for en enhed, sender Connection enheden besked om meddelelser – af de typer, du har angivet i trin 8 og 9 – der stemmer overens med en af dem, der ringer, eller et af de nummERMønstre, du angiver.
- Trin 12** Brug **Hurtig tilføjelse** for at oprette og vælge indstillinger til en beskedtidsplan.
- Eller
- Marker eller fjern markeringen af afkrydsningsfelterne for at angive aktive og inaktive timer til beskedenheden. Connection foretager beskedopkald i de aktive timer, hvis du har nye meddelelser. Hvis der ankommer en ny

meddelelse i den inaktive periode, sender Connection en besked om meddelelsen, når den aktive periode i tidsplanen starter.

Tip Du kan hurtigt oprette en beskedtidsplan på flere måder. Du kan klikke på **Ryd tidsplan** for at fjerne markeringen i samtlige afkrydsningsfelter på én gang. Du kan også klikke på **Spejlvend tidsplan** for at markere alle de afkrydsningsfelter, der ikke er markeret i øjeblikket, og fjerne markeringen i alle de afkrydsningsfelter, der er markeret i øjeblikket. Du kan bruge funktionen **Kopier dagsplan** – under tidsplanen – hvis du vil kopiere en tidsplan fra en dag til andre dage.

Trin 13 Angiv tidspunkt og hyppighed for opkald fra Connection med besked om nye meddelelser:

Indstilling	Beskrivelse
Forsøg første kontakt efter <x> minutter	<p>Angiv, hvor mange minutter Connection skal vente, før der foretages det første opkald med besked, når besked om meddelelse aktiveres.</p> <p>Hvis forsinkelsestiden trækker beskeden til et tidspunkt, hvor enhedstidsplanen ikke længere er aktiv, sendes beskeden først, når tidsplanen bliver aktiv igen (hvis meddelelsen stadig er ny). Du kan fordele funktionen over perioder på f.eks. 15 minutter hver på forskellige enheder, så der løbende kan gives besked om meddelelser.</p>
Hvis der stadig er nye meddelelser, kan du prøve igen hvert <x> minut	<p>Hvis Connection skal gentage beskeden, hvis du har nye meddelelser, skal du markere dette afkrydsningsfelt og angive det antal minutter, Connection skal vente, før beskeden gentages. Du kan angive mellem 1 og 60 minutter i feltet.</p> <p>Hvis du f.eks. angiver, at der skal gives besked hvert 5. minut kl. 11:47, giver Connection dig besked om nye meddelelser kl. 11:50, 11:55, 12:00, 12:05, 12:10, 12:15, 12:20, 12:25 osv.</p>
Hvis enhed ikke svarer	<p>Connection følger dine indstillinger for en enhed, der ikke svarer. Angiv indstillinger for:</p> <ul style="list-style-type: none"> • Læg på efter <x> ring – angiv mindst 3 ring. Vælg flere ring, hvis du vil have mere tid til at tage telefonen. • Forsøg igen <x> gange – angiv flere gange, hvis du vil tage højde for, at du kan være væk fra telefonen et kort øjeblik. Angiv færre gange, hvis du vil undgå at forstyrre andre. • Prøv igen efter <x> minutter – angiv flere minutter, hvis du vil tage højde for, at du kan være væk fra telefonen i længere tid ad gangen.
Hvis telefonen er optaget	<p>Connection følger dine indstillinger for en enhed, der er optaget. Angiv indstillinger for:</p> <ul style="list-style-type: none"> • Forsøg igen <x> gange – angiv flere gange, hvis du ofte bruger telefonen. • Prøv igen efter <x> minutter – angiv flere minutter, hvis du fører lange telefonsamtaler.

Indstilling	Beskrivelse
Hvis beskeden mislykkes: Forsøg:	Vælg en indstilling til en ekstra enhed, der skal sendes en besked til, når den første enhed ikke svarer eller er optaget. Connection ringer kun til enheden, hvis den er aktiveret, og dens plan er opdateret.

Trin 14 Vælg **Gem**.

Indstilling eller ændring af en E-mail-beskedsenhed (eller SMTP)

Procedure

- Trin 1** I Messaging Assistant skal du vælge **Vis beskedenheder** i menuen Beskedenheder.
- Trin 2** På siden Beskedenheder skal du klikke på den e-mail-enhed (eller SMTP-enhed), du vil ændre eller konfigurere.
- Trin 3** På siden <Enhedsstype>Beskedenhed for enhedsnavn skal du markere afkrydsningsfeltet **Besked aktiveret** for at aktivere enheden eller fjerne markeringen i afkrydsningsfeltet for at deaktivere enheden.
- Trin 4** I feltet Til skal du indtaste e-mail-adressen til tekstpersonsøger, tekstkompatibel mobiltelefon eller en anden e-mail-konto (f.eks. privat e-mail-adresse).
- Trin 5** I feltet Fra skal du indtaste det telefonnummer, der skal vises sidst i tekstdisplayet. Du kan f.eks. indtaste det nummer, du bruger, når du ringer op til Connection, og du ikke ringer fra din arbejdstelefon.
- Tip** Hvis du har en tekstkompatibel mobiltelefon, som du har konfigureret som tekstpersonsøger, kan du aktivere den automatiske tilbagekaldsfunktion til telefonen, når dette nummer vises.
- Trin 6** I feltet Tekst kan du skrive det, du vil have vist (f.eks. "Du har voicemail"). Hver gang der ankommer en meddelelse, der opfylder de kriterier, du har valgt i indstillingerne for besked om meddelelser, sender Connection denne meddelelse.
- Trin 7** Marker afkrydsningsfeltet **Inkluder antallet af meddelelser i meddelelsetekst**, hvis skal inkludere antallet af nye meddelelser og det samlede antal talemmeddelelser, når der gives besked om meddelelser.
- Trin 8** Marker afkrydsningsfeltet **Inkluder meddelelsesoplysninger i meddelelsetekst**, hvis skal medtage oplysninger om den nye meddelelse i den tekststreng, der sendes til beskedenheden. Disse oplysninger kan indeholde navn eller id på den person, der ringer (hvis det er tilgængeligt), typen af meddelelse (tale, fax), det klokkeslæt, meddelelsen blev modtaget, og en angivelse af status, hvis meddelelsen er markeret som privat eller haster.
- Trin 9** Marker afkrydsningsfeltet **Inkluder et link til Cisco PCA i meddelelseteksten**, hvis du vil medtage et link i e-mail-meddelelsen til .
- Trin 10** I sektionen Giv mig besked skal du vælge de hændelser, der skal få Connection til at sende en meddelelse til denne enhed:

Indstilling	Beskrivelse
Alle meddelelser	Connection sender en besked til denne enhed, når der modtages nye meddelelser, herunder afsendelses- og andre talemmeddelelser, og faxmeddelelser.
Alle talemmeddelelser	Connection sender en besked til denne enhed, når der modtages nye talemmeddelelser (herunder afsendelsesmeddelelser).

Indstilling	Beskrivelse
Afsendelsesmeddelelser	Connection sender en besked til denne enhed, når der modtages nye talemmeddelelser, der er markeret som en afsendelsesmeddelelse.
Faxmeddelelser	Connection sender en besked til denne enhed, når der modtages nye faxmeddelelser.
Kalenderaftaler	Connection sender en besked til denne enhed om en kommende aftale i Outlook.
Kalendermøder	Connection sender en besked til denne enhed om et kommende Cisco Unified MeetingPlace- eller Cisco Unified MeetingPlace Express-møde.

- Trin 11** For hver type begivenhed, du vælger i Connection, skal du markere afkrydsningsfeltet **Kun, når det haster** for at få Connection til kun at sende beskeden, når den nye meddelelse af den pågældende type er markeret som en, der haster.
- Trin 12** Hvis du enten har angivet Kalenderaftaler eller Kalendermøder i trin 10, skal du angive det antal minutter før et møde, du vil modtage beskeden, i feltet Tid for besked før kalenderbegivenhed.
- Trin 13** Hvis du ønsker at modtage transkriptioner af dine talemmeddelelser, skal du markere afkrydsningsfeltet **Talemmeddelelser** under Send transkriptioner af talemmeddelelser. (Sektionen Send transkriptioner af talemmeddelelser er kun synlig, hvis du kan vælge indstillingen SpeechView).
- Trin 14** Marker afkrydsningsfeltet **Kun haste** for kun at modtage transkriptioner af haste-talemmeddelelser.
- Trin 15** Hvis du vil angive, at denne enhed kun modtager beskeder til meddelelser fra specifikke Connection-brugere skal du vælge **Find/Tilføj personer** i sektionen Hvor opkaldet er fra og derefter søge efter navne:
- Angiv søgekriterierne i dialogboksen Find personer, der ringer, og klik derefter på **Find**.
 - I søgeresultaterne skal du markere afkrydsningsfeltet ved siden af den bruger eller eksterne kontaktperson, du vil føje til din liste med personer, der ringer, og derefter vælge **Tilføj brugere**.
- Trin 16** Hvis du vil angive, at denne enhed kun skal modtage besked om meddelelser fra bestemte telefonnumre, skal du angive telefonnummeret i feltet **Nummermønster**.
Du kan bruge jokertegnene X og * for at få det til at passe til mere end ét telefonnummer:
- Tegnet X erstatter alle enkelte cifre fra 0-9. Mønsteret 9XXX svarer f.eks. til telefonnumre fra 9000-9999.
 - Stjernen (*) erstatter alle ciffersekvenser. Mønsteret 5556304* svarer f.eks. til telefonnumrene 5556304, 55563040, 55563041, 5556304100 osv.
- Tip** Hvis du både angiver dem, der ringer, og telefonnumre for en enhed, sender Connection enheden besked om meddelelser – af de typer, du har angivet i trin 10 og 11 – der stemmer overens med en af dem, der ringer, eller et af de nummermønstre, du angiver.
- Trin 17** Brug **Hurtig tilføjelse** for at oprette og vælge indstillinger til en beskedtidsplan.
Eller
- Marker eller fjern markeringen af afkrydsningsfelterne for at angive aktive og inaktive timer til beskedenheden. Connection foretager beskedopkald i de aktive timer, hvis du har nye meddelelser. Hvis der ankommer en ny meddelelse i den inaktive periode, sender Connection en besked om meddelelsen, når den aktive periode i tidsplanen starter.

Tip Du kan hurtigt oprette en beskedtidsplan på flere måder. Du kan klikke på Ryd tidsplan for at fjerne markeringen i samtlige afkrydsningsfelter på én gang. Du kan også klikke på Spejlvend tidsplan for at markere alle de afkrydsningsfelter, der ikke er markeret i øjeblikket, og fjerne markeringen i alle de afkrydsningsfelter, der er markeret i øjeblikket. Du kan bruge funktionen Kopier dagsplan – under tidsplanen – hvis du vil kopiere en tidsplan fra en dag til andre dage.

Trin 18 Angiv tidspunkt og hyppighed for opkald fra Connection med besked om nye meddelelser:

Indstilling	Beskrivelse
Forsøg første kontakt efter <x> minutter	Angiv, hvor mange minutter Connection skal vente, før der foretages det første opkald med besked, når besked om meddelelse aktiveres. Hvis forsinkelsestiden trækker beskeden til et tidspunkt, hvor enhedstidsplanen ikke længere er aktiv, sendes beskeden først, når tidsplanen bliver aktiv igen (hvis meddelelsen stadig er ny). Du kan fordele funktionen over perioder på f.eks. 15 minutter hver på forskellige enheder, så der løbende kan gives besked om meddelelser.
Hvis der stadig er nye meddelelser, kan du prøve igen hvert <x> minut	Hvis Connection skal gentage beskeden, hvis du har nye meddelelser, skal du markere dette afkrydsningsfelt og angive det antal minutter, Connection skal vente, før beskeden gentages. Du kan angive mellem 1 og 60 minutter i feltet. Hvis du f.eks. angiver, at der skal gives besked hvert 5. minut kl. 11:47, giver Connection dig besked om nye meddelelser kl. 11:50, 11:55, 12:00, 12:05, 12:10, 12:15, 12:20, 12:25 osv. Pas på Hvis du bruger indstillingen til transkriptionslevering, skal du ikke aktivere denne indstilling. Markering af afkrydsningsfeltet deaktiverer transkriptionslevering til denne enhed.

Trin 19 Vælg Gem.

Lignende emner

- [Overvejelser ved konfiguration af e-mail- og sms-enheder til at modtage transkriptioner med SpeechView, side 51](#)

Indstilling eller ændring af en sms-beskedenhed

Procedure

- Trin 1** I Messaging Assistant skal du vælge **Vis beskedenheder** i menuen Beskedenheder.
- Trin 2** På siden Beskedenheder skal du klikke på den sms-enhed, du vil ændre eller konfigurere.
- Trin 3** På siden <Enhedstype>Beskedenhed for enhedsnavn skal du markere afkrydsningsfeltet **Besked aktiveret** for at aktivere enheden eller fjerne markeringen i afkrydsningsfeltet for at deaktivere enheden.
- Trin 4** Skriv telefonnummeret til sms-enheden i feltet Til.
Det format og nummer, du skal indtaste, afhænger af SMPP-udbyderen. Du skal f.eks. indtaste internationale landekoder med et plustegn (+) først og derefter et lande-, område-, bynummer eller en trunk-kode og derefter nummeret på enheden: +12065551234. Du må ikke starte med et nul eller det internationale opkaldspræfiks.

Du må ikke bruge mellemrum, bindestreger, parenteser eller andre tegnsætningstegn. Bed Connection-administratoren om hjælp, hvis det giver problemer.

Trin 5 Hvad du skal indtaste i feltet Fra afhænger af SMPP-udbyderen:

- Hvis SMPP-udbyderen kræver en kildeadresse på den server, der sender meddelelsen, skal du indtaste IP-adressen til Connection-serveren.
- Hvis SMPP-udbyderen ikke kræver en kildeadresse, skal du indtaste det telefonnummer, der skal vises sidst i tekstdisplayet. (Du kan f.eks. indtaste det nummer, du bruger, når du ringer op til Cisco Unity Connection, og du ikke ringer fra din arbejdstelefon). Ligesom i feltet Til i trin 4 afhænger det format og nummer, du skal indtaste, af SMPP-udbyderen.

Bed Connection-administratoren hjælpe dig, hvis du ikke er helt sikker på, hvad du skal indtaste i dette felt.

Tip Specielt ved sms-enheder skal du være opmærksom på, at nogle serviceudbydere udskifter det nummer, du indtaster i feltet Fra, med deres eget telefonnummer. Du kan også indsætte et tilbagekaldsnummer på en anden måde ved at indtaste nummeret som en del af meddelelseteksten. Du kan f.eks. indtaste: tlf. 2065551234 i feltet Tekst (se trin 6).

Trin 6 I feltet Tekst kan du skrive det, du vil have vist (f.eks. "Du har voicemail"). Hver gang der ankommer en meddelelse, der opfylder de kriterier, du har valgt i indstillingerne for besked om meddelelser, sender denne meddelelse.

Trin 7 Marker afkrydsningsfeltet **Inkluder antallet af meddelelser i meddelelsetekst**, hvis skal inkludere antallet af nye meddelelser og det samlede antal talemmeddelelser, når der gives besked om meddelelser.

Trin 8 Marker afkrydsningsfeltet **Inkluder meddelelsesoplysninger i meddelelsetekst**, hvis skal medtage oplysninger om den nye meddelelse i den tekststreng, der sendes til beskedenheden. Disse oplysninger kan indeholde navn eller id på den person, der ringer (hvis det er tilgængeligt), typen af meddelelse (tale, fax), det klokkeslæt, meddelelsen blev modtaget, og en angivelse af status, hvis meddelelsen er markeret som privat eller haster.

Trin 9 Vælg en udbyder på listen SMPP-udbyder.

Kontakt din Connection-administrator, hvis du ikke ved, hvem du skal kontakte.

Trin 10 Vælg de hændelser, hvor Connection skal sende en besked til denne enhed:

Indstilling	Beskrivelse
Alle meddelelser	Connection sender en besked til denne enhed, når der modtages nye meddelelser, herunder afsendelses- og andre talemmeddelelser, og faxmeddelelser.
Alle talemmeddelelser	Connection sender en besked til denne enhed, når der modtages nye talemmeddelelser (herunder afsendelsesmeddelelser).
Afsendelsesmeddelelser	Connection sender en besked til denne enhed, når der modtages nye talemmeddelelser, der er markeret som en afsendelsesmeddelelse.
Faxmeddelelser	Connection sender en besked til denne enhed, når der modtages nye faxmeddelelser.
Kalenderaftaler	Connection sender en besked til denne enhed om en kommende aftale i Outlook.

Indstilling	Beskrivelse
Kalendermøder	Connection sender en besked til denne enhed om et kommende Cisco Unified MeetingPlace- eller Cisco Unified MeetingPlace Express-møde.

- Trin 11** For hver type begivenhed, du vælger i Connection, skal du markere afkrydsningsfeltet **Kun, når det haster** for at få Connection til kun at sende beskeden, når den nye meddelelse af den pågældende type er markeret som en, der haster.
- Trin 12** Hvis du enten har angivet Kalendraftaler eller Kalendermøder i trin 10, skal du angive det antal minutter før et møde, du vil modtage beskeden, i feltet **Tid for besked før kalenderbegivenhed**.
- Trin 13** Hvis du ønsker at modtage transkriptioner af dine talemæddelelser, skal du markere afkrydsningsfeltet **Talemæddelelser** under Send transkriptioner af talemæddelelser.
(Sektionen Send transkriptioner af talemæddelelser er kun synlig, hvis du kan vælge indstillingen SpeechView).
- Trin 14** Marker afkrydsningsfeltet **Kun haste** for kun at modtage transkriptioner af haste-talemæddelelser.
- Trin 15** Marker afkrydsningsfeltet **Begræns antallet af SMS-meddelelser per Transskription til**, og indtast det maksimale antal SMS-meddelelser, du ønsker til hver meddelelsestranskription.
Denne indstilling kan reducere omkostningerne, hvis din telefonudbyder eller sms-udbyder har gebyrer for hver sms-meddelelse, du modtager.
- Trin 16** Du kan angive, at denne enhed kun skal modtage beskeder om meddelelser fra bestemte brugere af , ved at klikke på **Find/Tilføj personer** og derefter søge efter navne:
- Angiv søgekriterierne i dialogboksen Find personer, der ringer, og klik derefter på **Find**.
 - I søgeresultaterne skal du markere afkrydsningsfeltet ved siden af den bruger eller eksterne kontaktperson, du vil føje til din liste med personer, der ringer, og derefter vælge **Tilføj brugere**.
- Trin 17** Hvis du vil angive, at denne enhed kun skal modtage besked om meddelelser fra bestemte telefonnumre, skal du angive telefonnummeret i feltet **Nummermønster**.
Du kan bruge jokertegnene X og * for at få det til at passe til mere end ét telefonnummer:
- Tegnet X erstatter alle enkelte cifre fra 0-9. Mønsteret 9XXX svarer f.eks. til telefonnumre fra 9000-9999.
 - Stjernen (*) erstatter alle ciffersekvenser. Mønsteret 5556304* svarer f.eks. til telefonnumrene 5556304, 55563040, 55563041, 5556304100 osv.
- Tip** Hvis du både angiver dem, der ringer, og telefonnumre for en enhed, sender Connection enheden besked om meddelelser – af de typer, du har angivet i trin 10 og 11 – der stemmer overens med en af dem, der ringer, eller et af de nummermønstre, du angiver.
- Trin 18** Brug **Hurtig tilføjelse** for at oprette og vælge indstillinger til en beskedtidsplan.
Eller
- Marker eller fjern markeringen af afkrydsningsfelterne for at angive aktive og inaktive timer til beskedenheden. Connection foretager beskedopkald i de aktive timer, hvis du har nye meddelelser. Hvis der ankommer en ny meddelelse i den inaktive periode, sender Connection en besked om meddelelsen, når den aktive periode i tidsplanen starter.
- Tip** Du kan hurtigt oprette en beskedtidsplan på flere måder. Du kan klikke på **Ryd tidsplan** for at fjerne markeringen i samtlige afkrydsningsfelter på én gang. Du kan også klikke på **Spejlvend tidsplan** for at markere alle de afkrydsningsfelter, der ikke er markeret i øjeblikket, og fjerne markeringen i alle de afkrydsningsfelter, der er markeret i øjeblikket. Du kan bruge funktionen **Kopier dagsplan** – under tidsplanen – hvis du vil kopiere en tidsplan fra en dag til andre dage.
- Trin 19** Angiv tidspunkt og hyppighed for opkald fra Connection med besked om nye meddelelser:

Indstilling	Beskrivelse
Forsøg første kontakt efter <x> minutter	<p>Angiv, hvor mange minutter Connection skal vente, før der foretages det første opkald med besked, når besked om meddelelse aktiveres.</p> <p>Hvis forsinkelsestiden trækker beskeden til et tidspunkt, hvor enhedstidsplanen ikke længere er aktiv, sendes beskeden først, når tidsplanen bliver aktiv igen (hvis meddelelsen stadig er ny). Du kan fordele funktionen over perioder på f.eks. 15 minutter hver på forskellige enheder, så der løbende kan gives besked om meddelelser.</p>
Hvis der stadig er nye meddelelser, kan du prøve igen hvert <x> minut	<p>Hvis Connection skal gentage beskeden, hvis du har nye meddelelser, skal du markere dette afkrydsningsfelt og angive det antal minutter, Connection skal vente, før beskeden gentages. Du kan angive mellem 1 og 60 minutter i feltet.</p> <p>Hvis du f.eks. angiver, at der skal gives besked hvert 5. minut kl. 11:47, giver Connection dig besked om nye meddelelser kl. 11:50, 11:55, 12:00, 12:05, 12:10, 12:15, 12:20, 12:25 osv.</p> <p>Pas på Hvis du bruger indstillingen til transkriptionslevering, skal du ikke aktivere denne indstilling. Markering af afkrydsningsfeltet deaktiverer transkriptionslevering til denne enhed.</p>

Trin 20 Vælg Gem.**Lignende emner**

- [Overvejelser ved konfiguration af e-mail- og sms-enheder til at modtage transkriptioner med SpeechView, side 51](#)

Overlapping og sammenkædning af besked om meddelelser

Overlappende beskeder om meddelelser giver dig mulighed for at oprette en række beskeder til en stadig større modtagerkreds.

Du kan også angive, at besked om meddelelser skal "kædes sammen" med en række beskedsenheder, hvis et forsøg på at sende en besked til den første valgte enhed mislykkes. Definitionen af, hvornår et forsøg på at sende en besked om en meddelelse til en enhed er mislykket, afhænger af de indstillinger, du vælger for gentagne opkald til en enhed, der enten ikke svarer eller er optaget.

Når du opretter en kæde af beskedsenheder, skal du vælge den type meddelelser og hastemeddelelser, for hvilke Cisco Unity Connection kun ringer til den første enhed. Hvis der er valgt meddelelsetyper for en anden enhed end den første, starter funktionen til besked om meddelelser med det samme og venter ikke på, at funktionen mislykkes på den forrige enhed. Derfor gives der ikke besked langs en kæde, men i stedet aktiveres alt samtidig.

**Tip**

Hvis du vil medtage en e-mail- eller sms-enhed i en sammenkædning af besked om meddelelser, skal du angive enheden sidst i kæden, da Connection måske ikke kan registrere en fejl i beskedfunktionen for disse typer enheder.

Hvis flere beskedsenheder skal indgå i en sammenkædet eller overlappende beskedfunktion, skal du kontakte Connection-administratoren for at få at vide, hvad du skal gøre. Besked om meddelelser som overlappende eller sammenkædet funktion kan kun fungere, hvis du vælger de rigtige indstillinger.

Overvejelser ved konfiguration af besked til sms-meddelelser (SMPP)

Vær opmærksom på følgende, før du vælger indstillinger til besked om sms-meddelelser (SMPP):

- Besked om sms-meddelelser (SMPP) bruges til GSM-mobiltelefoner og andre sms-kompatible enheder. Sms-beskeder er generelt meget hurtigere end tekstpersonsøgerbeskeder (SMTP), og visse sms-udbydere tilbyder desuden at udskifte en tidligere besked med den nyeste.
- Sms-udbydere tager sig ofte betalt for hver sms-besked eller beskedgruppe, som Cisco Unity Connection sender. Du kan evt. reducere virksomhedens udgifter ved at overveje at begrænse det antal beskeder, du modtager for en bestemt meddelelsestype eller hastetype (f.eks. kun talemmeddelelser, der haster, eller kun talemmeddelelser fra bestemte personer, der ringer, eller telefonnumre).
- Nogle sms-udbydere udskifter det telefonnummer, som du indtaster i feltet Fra på siden SMS (SMPP) Beskedsenhed i webværktøjet Messaging Assistant med deres eget telefonnummer. Se tip i trin 5 i [Indstilling eller ændring af en sms-beskedenhed](#), side 47 for en anden måde til at inkludere et nummer til notering.
- Tidsstempelen for en besked om sms-meddelelser (SMPP) på visse telefoner afspejler det tidspunkt, hvor sms-meddelelsen blev sendt af sms-udbyderen til din sms-enhed. Derfor er det ikke sikkert, at tidsstempelen afspejler din lokale tidszone eller dit foretrukne tidsformat.

Om levering af transskription med SpeechView

Cisco SpeechView indeholder en transskriptionstjeneste, der konverterer dine talemmeddelelser til tekst, som du kan sende til en e-mail-adresse eller til din mobiltelefon.

Hvis du har et e-mail-program, der er konfigureret til din adgang til dine Connection-talemmeddelelser, kan du også se transskriptioner her. Den originale talemmeddelelse vedhæftes den transskriberede meddelelse.

For at få optimal udnyttelse af SpeechView kan du konfigurere dine mobiltelefoner til at viderestille til Connection, så alle dine talemmeddelelser er tilgængelige i en postboks og transskriberes her.

Lignende emner

- [Overvejelser ved konfiguration af e-mail- og sms-enehder til at modtage transskriptioner med SpeechView](#), side 51
- [Opgaveliste til konsolidering af voicemail fra flere telefoner i en postboks](#), side 10

Overvejelser ved konfiguration af e-mail- og sms-enehder til at modtage transskriptioner med SpeechView

Enheder, der har en e-mail-adresse (f.eks. tekstpersonsøger og tekstkompatible mobiltelefoner), modtager transskriptioner af talemmeddelelser som e-mail-meddelelser eller sms-beskeder afhængigt af enheden.

Sms-kompatible enheder modtager transkriptioner af talemeddelelser som sms-beskeder.

Felterne, der aktiverer transkriptionslevering, findes på siderne E-mail-beskedenheder og Sms-beskedenheder, hvor du indstiller besked om meddelelser i Messaging Assistant. (Se den relevante procedure i [Opsætning af beskedsenheder](#), side 42.)

Bemærk følgende for at få den mest effektive brug af transkriptionslevering med SpeechView:

- I feltet **Fra** skal du indtaste det nummer, du ringede til, for at få kontakt til Connection, da du ikke ringede fra din skrivebordstelefon. Hvis du har en tekstkompatibel mobiltelefon, kan du være i stand til at starte et nummer til notering til Connection, hvis du ønsker at lytte til meddelelsen.
- Marker afkrydsningsfeltet **Inkluder Meddelelsesinformation i Meddelelseteksten** for at inkludere opkaldsoplysninger, f.eks. navn på den, der ringer og opkalds-id (hvis det er relevant), og tidspunktet hvor meddelelsen blev modtaget. Ellers vil der ikke være en indikation af, hvornår meddelelsen blev modtaget.
Hvis du har en tekstkompatibel mobiltelefon, kan du være i stand til at starte et nummer til notering, når opkalds-id'et er inkluderet i transkriptionen.
- I sektionen **Giv mig besked om** kan du aktivere besked om talemeddelelser eller afsendte meddelelser, så du får besked om en meddelelse. Transkriptionen følger snart. Hvis du ikke ønsker besked, inden transkriptionen, skal du ikke vælge indstillingerne til talemeddelelse eller afsendt meddelelse.
- E-mail-meddelelser, der indeholder transkriptioner, har en emnelinje, der er identisk med besked om meddelelser. Så hvis du har aktiveret indstillingen til at få besked om talemeddelelser eller afsendte meddelelser, skal du åbne meddelelserne for at afgøre, hvilken meddelelse der indeholder transkriptionen.

Lignende emner

- [Om levering af transskription med SpeechView](#), side 51



KAPITEL 10

Håndtering af dine kontaktpersoner

- [Om dine kontaktpersoner, side 53](#)
- [Tilføjelse af kontaktpersoner, side 54](#)
- [Ændring af oplysninger til kontaktpersoner, side 55](#)
- [Sletning af kontaktpersoner, side 56](#)
- [Import af Exchange-kontaktpersoner til dine personlige kontaktpersoner, side 57](#)

Om dine kontaktpersoner

Cisco Unity Connection bruger oplysningerne på listen med dine kontaktpersoner til at viderestille dine indgående opkald og hjælper dig med at placere udgående opkald. Connection bruger også dine kontaktpersoner til at identificere de personer, der ringer til dig.

Oplysninger om dine kontaktpersoner supplerer oplysninger i Cisco Unity Connection-biblioteket. Listerne i Connection bruges internt i din organisation og vedligeholdes af organisationens systemadministrator, mens du selv opretter og vedligeholder personlige kontaktpersoner.

På listen over personlige kontaktpersoner kan du gemme navne og numre på personer, der ikke findes i Connection. Det kan f.eks. være kunder, leverandører, familiemedlemmer og venner.

Du kan styre kontaktpersoner i Messaging Assistant-webværktøjet. Du kan føje brugere af Connection til de personlige kontaktpersoner, men disse poster opdateres og vedligeholdes ikke automatisk af systemet. Hvis du f.eks. har føjet en kollega til listen over personlige kontaktpersoner, og han eller hun forlader firmaet, er du nødt til selv at slette vedkommendes oplysninger på listen over kontaktpersoner.

Hvis du vil foretage opkald ved hjælp af talekommandoer, kan der være visse fordele ved at føje andre Connection-brugere til personlige kontaktpersoner:

- Brug af alternative navne—Alternative navne kan give større nøjagtighed, når du ringer til kolleger vha. talekommandoer. Føj valgmuligheder til brugernavn eller andre indgange med alternative navne til din liste med kontaktpersoner for disse personer i Connection-biblioteket, som du jævnligt ringer til, eller de navne, som du har svært ved at udtale.
- Brug af eksterne numre—Hvis du jævnligt ringer til kollegers mobiltelefoner, kan du føje oplysningerne om dem fra listen i til dine personlige kontaktpersoner sammen med deres mobiltelefonnumre, så du kan bruge talekommandoer og ringe til dem i en fart.

(Bemærk, at hvis du vil foretage opkald ved hjælp af talekommandoer, skal du være logget på Connection).

Tilføjelse af kontaktpersoner

Du kan angive to slags telefonnumre for dine kontaktpersoner:

Telefonnumre, du kan bruge til at ringe til kontaktpersoner ved hjælp af talekommandoer	Brug felterne Kaldt arbejdstelefon, Kaldt privattelefon og Kaldt mobiltelefon, når du vil ringe op til dine kontaktpersoner vha. talekommandoer. I forbindelse med kaldte telefonnumre skal du medtage ekstra numre, der skal tastes ved eksterne opkald (f.eks. 9) og ved udenlandske opkald (f.eks. 1).
Telefonnumre, der identificerer regler for omstilling af personligt opkald	I felterne til arbejdstelefon, privattelefon og mobiltelefon kan du angive de telefonnumre, som Connection bruger, når dine personlige regler for omstilling af opkald anvendes på indgående opkald fra personlige kontaktpersoner. Hvis du f.eks. ønsker at oprette en personlig regel for omstilling af opkald på basis af din mors privatnummer, skal du angive nummeret i feltet Privattelefon.

E-mail-adresser er udelukkende til information. Connection bruger ikke e-mail-adresser i indgange med kontaktpersoner.



Tip

Du kan importere kontaktpersoner fra Microsoft Exchange til personlige kontaktpersoner i Connection. Se [Import af Exchange-kontaktpersoner til dine personlige kontaktpersoner](#), side 57.

Procedure

- Trin 1** Vælg **Ny kontaktperson** i menuen Kontaktpersoner i Messaging Assistant. (Du kan også klikke på **ikonet Ny kontaktperson** under menulinjen på siden Vis kontaktpersoner).
- Trin 2** Indtast fornavne og efternavne på siden Opret kontaktperson.
- Trin 3** Hvis du indtaster navne ved hjælp af tegn fra et andet alfabet end det latinske (hvis kontaktpersonen f.eks. har et japansk navn, og du skriver navnet med Kanji-tegn), kan du angive en alternativ måde at stave navnet på ved hjælp af det latinske alfabet i feltet **Alternativ stavning af fornavn** og feltet **Alternativ stavning af efternavn**.
Du kan bruge tegnene A-Z, a-z og 0-9. Hvis du indtaster en alternativ stavemåde, kan Connection genkende kontaktpersonerne, hvis du ringer til dem ved hjælp af talekommandoer.

- Trin 4** Hvis du bruger talekommandoer, kan du indtaste et eller flere alternative navne under **Alternative navne**, hvis kontaktpersonen kaldes noget andet (f.eks. et pigenavn eller kaldenavn).
- Trin 5** Hvis du vil føje endnu et alternativt navn til kontaktpersonen, skal du klikke på **Tilføj række** og indtaste et eller flere navne.
- Trin 6** Gentag trin 5, hvis du vil føje flere alternative navne til kontaktpersonen.
- Trin 7** Du kan selv vælge, om du vil angive kontaktpersonens e-mail-adresse i feltet **E-mail**. (E-mail-adresser er udelukkende til information).
- Trin 8** Hvis du bruger talekommandoer til at ringe til kontaktpersoner, skal du angive det arbejds-, hjemme- eller mobilnummer, som Connection bruger til at ringe til kontaktpersonen, i sektionen Telefonnumre, du kan bruge til at ringe til kontaktpersoner ved hjælp af talekommandoer.
Når du angiver kaldte telefonnumre, skal du angive personens lokalnummer, hvis det er et internt nummer. Hvis du skal ringe eksternt, skal du angive telefonnummeret ved at starte med det nummer, der evt. skal indtastes for at ringe eksternt (f.eks. 9). Brug cifrene 0-9. Brug ikke mellemrum, bindestreger eller parenteser mellem cifrene. Ved udenlandske numre skal du også medtage de rette opkaldskoder (f.eks. 1 og områdekoden). Du kan også indtaste:
- , (komma) for at indsætte en pause på et sekund.
 - # og *, hvilket svarer til tasterne # og * på telefonen.
- Trin 9** Hvis du bruger regler for omstilling af personlige opkald til at styre opkald fra kontaktpersoner, skal du angive kontaktpersonens arbejds-, hjemme- og mobiltelefonnummer i sektionen Telefonnumre, der identificerer regler for omstilling af kontaktperson i forbindelse med personligt opkald.
Når du indtaster numre, der skal bruges af regler for omstilling af personligt opkald, skal du indtaste nummeret, som det vises på skærmen for opkalder-id'et. Connection kan kun identificere, at opkaldet stammer fra kontaktpersoner, når telefonnummeret på et indgående opkald er helt ens med det, du har angivet i feltet.
- Trin 10** Vælg **Gem**. Oplysningerne føjes til dine kontaktpersoner.

Lignende emner

- [Import af Exchange-kontaktpersoner til dine personlige kontaktpersoner, side 57](#)

Ændring af oplysninger til kontaktpersoner

Benyt fremgangsmåden i dette afsnit, hvis du vil ændre en kontaktpersons navn eller telefonnummer eller angive et alternativt navn til vedkommende.

Procedure

- Trin 1** Vælg **Vis kontakter** i menuen Kontakter i Messaging Assistant.
- Trin 2** På siden Kontakter skal du klikke på det første navn til den kontaktperson, du vil ændre oplysninger for.
- Trin 3** I feltet **Alternativ stavning af fornavn** og feltet **Alternativ stavning af efternavn** kan du ændre den alternative stavning af navnet på din kontaktperson.
Hvis du indtaster navnet ved hjælp af tegn fra et andet alfabet end det latinske i feltet Fornavn og feltet Efternavn, kan Connection genkende kontaktpersonerne, hvis du ringer til dem ved hjælp af talekommandoer. Du kan bruge tegnene A-Z, a-z og 0-9.

- Trin 4** Du kan ændre oplysningerne under Alternative navne:
- Hvis du vil slette et alternativt navn, skal du markere afkrydsningsfeltet ud for navnet og klikke på **Slet valgte**.
 - Hvis du vil tilføje et alternativt navn, skal du klikke på **Tilføj række** og angive et eller flere navne.
- Trin 5** Du kan evt. ændre kontaktpersonens e-mail-adresse i feltet **E-mail**. (E-mail-adresser er udelukkende til information).
- Trin 6** I sektionen Telefonnumre, du kan bruge til at ringe til kontaktperson ved hjælp af talekommandoer kan du evt. ændre arbejds-, hjemme- eller mobiltelefonnummeret for den kontaktpersonen, som Connection ringer til for kontaktpersonen.
- Når du angiver kaldte telefonnumre, skal du angive personens lokalnummer, hvis det er et internt nummer. Hvis du skal ringe eksternt, skal du angive telefonnummeret ved at starte med det nummer, der evt. skal indtastes for at ringe eksternt (f.eks. 9). Brug cifrene 0-9. Brug ikke mellemrum, bindestreger eller parenteser mellem cifrene. Ved udenlandske numre skal du også medtage de rette opkaldskoder (f.eks. 1 og områdekoden). Du kan også indtaste:
- , (komma) for at indsætte en pause på et sekund.
 - # og *, hvilket svarer til tasterne # og * på telefonen.
- Trin 7** I sektionen Telefonnumre, der identificerer regler for omstilling af kontaktperson i forbindelse med personligt opkald kan du evt. ændre kontaktpersonens arbejds-, hjemme- eller mobiltelefonnummer.
- Når du indtaster numre, der skal bruges af regler for omstilling af personligt opkald, skal du indtaste nummeret, som det vises på skærmen for opkalder-id'et. Connection kan kun identificere, at opkaldet stammer fra kontaktpersoner, når telefonnummeret på et indgående opkald er helt ens med det, du har angivet i feltet.
- Trin 8** Du kan ændre oplysningerne under Medlemskab af opkaldsgruppe:
- Hvis du vil fjerne kontaktpersonen fra en opkaldsgruppe, skal du fjerne markeringen i afkrydsningsfeltet ud for gruppens navn.
 - Hvis du vil føje en kontaktperson til en opkaldsgruppe, skal du markere afkrydsningsfeltet ud for gruppens navn.
- Bemærk** Hvis du ikke har oprettet opkaldsgrupper, kan du ikke se Medlemskab for opkaldsgruppe. (Du opretter opkaldsgrupper i webværktøjet med personlige regler for omstilling af opkald).
- Trin 9** Vælg **Gem**.

Sletning af kontaktpersoner

Procedure

- Trin 1** Vælg **Vis kontakter** i menuen Kontakter i Messaging Assistant.
- Trin 2** Marker afkrydsningsfeltet ud for kontaktpersonens navn på siden Kontakter. Du kan markere flere afkrydsningsfelter, hvis du vil slette flere kontaktpersoner samtidig.
- Bemærk** Kontakter kan ikke slettes, hvis de indgår i en opkaldsgruppe eller regel. Du skal først fjerne kontaktpersonen fra opkaldsgruppen eller reglen, før du kan slette vedkommende. (Du opretter regler i webværktøjet med personlige regler for omstilling af opkald).
- Trin 3** Klik på ikonet **Slet markerede rækker** under menulinjen.

Import af Exchange-kontaktpersoner til dine personlige kontaktpersoner

Du kan spare tid på at indtaste oplysninger i personlige kontaktpersoner ved at importere oplysningerne direkte fra mappen Kontaktpersoner i Microsoft Exchange. Samtidig er det en god ide, fordi det sikrer, at oplysningerne om dine personlige kontaktpersoner er opdaterede.

Cisco Unity Connection importerer kun navne, telefonnumre og e-mail-adresser på de kontaktpersoner, der er gemt på Exchange-serveren. Under importprocessen benytter Connection følgende fremgangsmåde:

- Viser antallet af kontaktpersoner på listen over dine kontaktpersoner, før der importeres flere.
- Importerer nye oplysninger om kontaktpersoner i Exchange til listen over dine kontaktpersoner.
- Opdaterer oplysninger om kontaktpersoner i Exchange, der kan være ændret, siden de sidst blev importeret.
- Fjerner kontaktpersoner fra listen over personlige kontaktpersoner, der er slettet i Exchange, siden de sidst blev importeret.

Bemærk, at Connection ikke skelner mellem ens poster eller angiver oplysninger om telefonnummer i felterne med Kaldt telefon. Når kontaktpersonerne er importeret, kan du gennemse personlige kontaktpersoner og selv fjerne oplysninger, der optræder flere gange eller tilføje kaldte telefonnumre, hvis du vil ringe til kontaktpersonerne vha. talekommandoer.

Procedure

- Trin 1** Vælg **Importer kontaktpersoner** i menuen Kontakter i Messaging Assistant.
- Trin 2** På siden Importer kontaktpersoner fra Exchange skal du klikke på **Importer kontaktpersoner**.
- Trin 3** Connection importerer oplysningerne fra mappen Kontaktpersoner i Exchange og viser resultatet af importen.
-

Lignende emner

- [Ændring af oplysninger til kontaktpersoner, side 55](#)



KAPITEL 11

Styring af dine private lister

- [Om private lister, side 59](#)
- [Oprettelse af private lister, side 59](#)
- [Ændring af navnene på private lister, side 60](#)
- [Ændring af medlemmerne på private lister, side 61](#)
- [Sletning af private lister, side 61](#)

Om private lister

Du kan bruge private lister til at oprette dine egne grupper med modtagere af talemeddelelser. Når du adresserer en talemeddelelse til en af dine private lister, modtager alle medlemmer af listen meddelelsen. Cisco Unity Connection indeholder flere private lister, som du kan tilpasse.

Det er kun dig, der kan sende talemeddelelser til dine private lister. Det kan du gøre pr. telefon ved hjælp af tastaturet eller talekommandoer eller i Messaging Inbox-webværktøjet . Du kan ikke sende meddelelser fra e-mail-programmet til de private lister.

Oprettelse af private lister

Connection-administratoren angiver det højeste antal lister, du kan styre.

Procedure

Trin 1 I Messaging Assistant skal du vælge **Ny Privat Liste** i menuen Private lister.

Trin 2 Skriv et navn til listen i feltet Navn på siden Privat liste. Hvis du bruger talekommandoer, er det det navn, du siger for at føje den private liste til en liste over modtagere af meddelelser.

Tip Undgå at bruge specialtegn og diakritiske tegn i listenavnet. Hvis du bruger talekommandoer, kan Connection have problemer med at genkende navne, der indeholder disse tegn.

- Trin 3** I feltet Indspillet navn i Media Master skal du klikke på **Indspil** og indspille navnet på listen.
- Trin 4** Klik på **Stop**, når du er færdig med at indspille.
- Trin 5** Hvis du bruger talekommandoer, og navnet på listen ikke udtales på samme måde, som det skrives, kan du angive et alternativt navn i sektionen Alternative navne.
- Trin 6** Hvis du vil tilføje flere alternative navne, skal du vælge **Tilføj række** og gentage trin 5.
- Trin 7** Vælg **Tilføj medlemmer**.
- Trin 8** Klik på den relevante fane for at angive søgeområdet i dialogboksen Find navne.
- Trin 9** I et eller flere felter indtastes de relevante oplysninger om brugeren, distributionslisten, den private liste eller fjernkontakten, som du vil føje til den nye liste.
- Trin 10** Vælg **Find**.
- Trin 11** På listen over mulige resultater skal du markere afkrydsningsfeltet ud for den bruger, distributionsliste, private liste eller fjernkontaktperson, du vil føje til listen, og derefter klikke på **Tilføj medlemmer**.
- Trin 12** Gentag trin 7 til 11, indtil du er færdig med at føje medlemmer til listen.
-

Ændring af navnene på private lister

Der hører et indspillet navn og et vist navn til hver privat liste. Når du adresserer meddelelser til private lister pr. telefon, afspiller Cisco Unity Connection det indspillede navn, så du kan kontrollere, at du har adresseret meddelelsen til den rette liste.

Hvis du bruger talekommandoer, kan du også angive alternative navne for det viste navn, du tildeler en privat liste. Du siger det viste navn, når du bruger talekommandoer til at adressere en meddelelse til en privat liste via telefonen. Det kan være en god ide at angive alternative navne, hvis det viste navn ikke udtales, som det læses, hvilket kan være tilfældet med akronymer og forkortelser. Listenavnet for den tekniske supportafdeling er f.eks. IT. Du kan tilføje den måde, det udtales på, "Eye Tea", som et alternativt navn.

Procedure

- Trin 1** I Messaging Assistant skal du vælge **Vis Private Lister** i menuen Private lister.
- Trin 2** På siden Private lister skal du klikke på den private liste, hvor du vil ændre medlemmer.
- Trin 3** Slet det gamle navn, og indtast et nyt i feltet Navn på siden Privat liste. Dette er det viste navn.
- Trin 4** I feltet Indspillet navn på Media Master skal du klikke på **Indspil** og indspille det nye navn til listen.
- Trin 5** Klik på **Stop**, når du er færdig med at indspille.
- Trin 6** Du kan ændre oplysningerne under Alternative navne:
- Hvis du vil slette et alternativt navn, skal du markere afkrydsningsfeltet ud for navnet og klikke på **Slet valgte**.
 - Hvis du vil tilføje et alternativt navn, skal du klikke på **Tilføj række** og angive navnet.
- Trin 7** Vælg **Gem**.
-

Ændring af medlemmerne på private lister

Det højeste antal medlemmer, du kan føje til en privat liste, angives af Connection-administratoren. Alle brugere eller systemdistributionslister, der indgår i telefonbogen, kan tilføjes som medlemmer på en privat liste.

Afhængigt af, hvordan Cisco Unity Connection er konfigureret i din organisation, kan du muligvis sende og svare på meddelelser fra brugere på andre talemmeddelelssystemer, som ikke indgår i telefonbogen. I så fald kan du også føje disse såkaldte fjernkontakter til dine private lister.

Hvis du forsøger at tilføje en bruger, privat liste, systemdistributionsliste eller fjernkontakt, der allerede er medlem af en privat liste, fjører Connection ikke medlemmet til den samme liste igen.



Bemærk

Administrative ændringer af medlemmer på private lister kan betyde, at de præsenteres anderledes, når du gennemgår dine lister på et senere tidspunkt. Det kan endda ske, at en administrativ ændring fjerner visse medlemmer fra dine lister uden varsel. Connection-administratoren vil som regel kunne give dig besked om, hvornår der sker ændringer, selvom du stadig vil være nødt til at føje disse medlemmer til listerne igen, hvis de fjernes, uden at det er meningen.

Procedure

- Trin 1** I Messaging Assistant skal du vælge **Vis Private Lister** i menuen Private lister.
- Trin 2** På siden Private lister skal du klikke på den private liste, hvor du vil ændre medlemmer.
- Trin 3** Gå til trin 4 for at tilføje medlemmer.
Hvis du vil fjerne medlemmer, skal du på siden Privat liste markere afkrydsningsfeltet ud for det medlem, du vil fjerne fra listen, og klikke **Slet valgte**.
- Trin 4** Hvis du vil tilføje medlemmer, skal du klikke på **Tilføj medlemmer** på siden Privat liste og derefter søge efter navne:
 - a) Klik på den relevante fane for at angive søgeområdet i dialogboksen Find navne.
 - b) I et eller flere felter indtastes de relevante oplysninger om brugeren, distributionslisten, den private liste eller fjernkontakten, som du vil føje til din liste.
 - c) Vælg **Find**.
 - d) På listen over mulige resultater skal du markere afkrydsningsfeltet ud for den bruger, distributionsliste, private liste eller fjernkontaktperson, du vil føje til listen, og derefter klikke på **Tilføj medlemmer**.
- Trin 5** Gentag trin 4, indtil du er færdig med at føje medlemmer til listen.

Sletning af private lister

Når du sletter en liste, slettes det indspillede navn, det viste navn og alle medlemmer af listen.

Procedure

- Trin 1** I Messaging Assistant skal du vælge **Vis Private Lister** i menuen Private lister.
- Trin 2** På siden Private lister skal du markere afkrydsningsfeltet ud for den liste, du vil slette.
- Trin 3** Klik på ikonet **Slet markerede rækker** under menulinjen.
-



INDEKS

- A**
- adgang til
 - Hjælp til Messaging Assistant-webværktøjet **2**
 - Messaging Assistant-webværktøjet **1**
 - adgangskoder
 - Cisco PCA, ændre **15**
 - ekstern tjenestekonto, ændre **15**
 - om **13**
 - PIN-kode, ændre **14**
 - sikre **13**
 - adgangskoder til ekstern tjenestekonto
 - sikre **13**
 - ændre **15**
 - adresseliste
 - bruge alternative navne for dig selv **8**
 - ændre status for listen **11**
 - afspille
 - enhed, ændre **4**
 - hastighed som du hører via telefonen, ændre **25**
 - lydstyrke som du hører via telefonen, ændre **24**
 - aktivere hilsner **38**
 - alternativ hilsen, om **37**
 - alternativ regel for omstilling (grundlæggende) **32**
 - alternative enheder **9, 10**
 - avancerede indstillinger, ændre **10**
 - tilføje **9**
 - alternative lokalnumre, se [alternative enheder](#)
 - alternative måder at stave dit navn på, tilføje **7**
 - alternative navne **7, 8, 60**
 - føje til dine private lister **60**
 - tilføje andre måder at stave dit navn på **7**
 - tilføje for dig selv **8**
 - avancerede indstillinger, ændre for alternative enheder **10**
- B**
- bekræftelse, ændre for sletning af meddelelser **29**
 - besked **41, 42, 50, 51**
 - enheder, konfigurere **42**
 - om **41**
 - besked (*fortsat*)
 - overlappe **50**
 - sammenkæde **50**
 - Sms, overvejelser **51**
 - brugerpræferencer, om **7**
- C**
- Cisco PCA **1, 13, 15**
 - adgangskode, sikre **13**
 - adgangskode, ændre **15**
 - om **1**
 - Cisco Personal Communications Assistant, se [Cisco PCA](#)
- D**
- deaktivere hilsner **38**
 - direkte opkald, om **31**
- E**
- e-mail-beskedsenheder
 - konfigurere **45**
 - konfigurere til at modtage transkriptioner, overvejelser **51**
 - Exchange-kontaktpersoner, importere til personlige kontaktpersoner **57**
- F**
- feriehilsen **38**
 - filtrere for opkald
 - præferencer, ændre **34**
 - fjernkontaktpersoner, føje til private lister **61**

G

genveje
tastaturgenveje til Media Master **5**

H

hastighed
ændre afspilningen for meddelelser, som du hører via telefonen **25**
ændre afspilningslydstyrken for alle meddelelser gennem højttaleren **26**
ændre samtale **19**

hilsner

aktivere **38**
alternativ **37**
deaktivere **38**
ferie **38**
indspille **38**
interne **38**
lukket **38**
om **37**
optaget **38**
standard **38**
styre på flere sprog, om **37**
tilsidesætte **37**
ændre kilde til **38**

Hjælp

adgang i Messaging Assistant-webværktøjet **2**

I

Importere Exchange-kontaktpersoner til dine personlige kontaktpersoner **57**

indirekte opkald, om **31**

indspille

enhed, ændre **4**
hilsner **38**

indspillet navn **8, 20**

ændre **8**
ændre det, der afspilles ved logon **20**

indspilninger

bruge lydfiler i **4**

indstille

mobiltelefoner viderestilles til Connection **11**

inputtype, ændre telefonens **20**

intern hilsen **38**

K

kaldenavn., se [alternative navne](#)

konfigurere

beskedsenheder **42**
e-mail- og sms-beskedenheder til at modtage transkriptioner, overvejelser **51**

konsolidere voicemail fra flere personer til en postboks, opgaveliste **10**

kontaktpersoner

fordele ved at tilføje Connection-brugere **53**
føje poster til **54**
importere Exchange-kontaktoplysninger **57**
om **53**
slette **56**
ændre oplysninger om **55**

kontrollere meddelelser, dette hører du **23**

L

logon, ændre det Connection afspiller ved **20**

lukket hilsen **38**

lydfiler

bruge i indspilninger **4**

lydstyrke

ændre afspilningen for meddelelser, som du hører via telefonen **24**
ændre afspilningslydstyrken for alle meddelelser gennem højttaleren **25**
ændre samtale **18**

M

meddelelser

dette hører du når du kontrollerer **23**
indstillinger for personer, der ringer **35**
præference for adressering, ændre **21**
præference for afsendelse, ændre **21**
ændre afspilningen for alle meddelelser gennem højttaleren **25**
ændre afspilningshastigheden for alle gennem højttaleren **26**
ændre afspilningshastigheden for meddelelser, som du hører via telefonen **25**
ændre afspilningslydstyrken for meddelelser, som du hører via telefonen **24**
ændre afspilningsrækkefølge **26**
ændre bekræftelse af sletning **29**
ændre oplysninger, som Connection afspiller om **27**
ændre samlet antal meddelelser der afspilles ved logon **20**

meddelelsesbesked., se [besked](#)

meddelelsesegenskaber

meddelelsesnummer **28**

meddelelseegenskaber (*fortsat*)
 om [27](#)
 oplysning om afsenderen [28](#)
 tidspunkt for afsendelsen af meddelelsen [28](#)
 meddelelsesnummer (meddelelseegenskab) [28](#)
 Media Master
 bruge lydfiler i indspilninger [4](#)
 illustration [3](#)
 om [3](#)
 tastaturgenveje [5](#)
 ændre afspilnings- og indspilningsenheder [4](#)
 ændre afspilningshastigheden for alle meddelelser gennem højttaleren [26](#)
 ændre afspilningslydstyrken for alle meddelelser gennem højttaleren [25](#)
 menutype, ændre samtale [18](#)
 Messaging Assistant-webværktøjet
 adgang til [1](#)
 om [1](#)
 mobiltelefon, bruge som en alternativ enhed [9](#)
 mobiltelefoner
 indstille til at viderestille til Connection [11](#)

N

navn., se [alternative navne](#)

O

omstilling af opkald
 alternativ regel (grundlæggende) [32](#)
 præferencer, ændre [32](#)
 regel for ikke-arbejdstid (grundlæggende) [32](#)
 regler, om [31](#)
 standardregel (grundlæggende) [31](#)
 ændre præferencer for opkald på hold [33, 34](#)
 opkald, om indirekte og direkte [31](#)
 oplysning om afsenderen (meddelelseegenskab) [28](#)
 oprette private lister [59](#)
 optaget hilsen [38](#)
 overlappe besked om meddelelser [50](#)

P

personer, der ringer, indstillinger for at lægge en meddelelse [35](#)
 personsøger
 beskedenheder, konfigurere [42](#)
 bruge som en alternativ enhed [9](#)
 PIN-kode
 sikre [13](#)

PIN-kode (*fortsat*)
 ændre [14](#)
 privat telefon, bruge som en alternativ enhed [9](#)
 private lister
 om [59](#)
 oprette [59](#)
 slette [61](#)
 tilføje alternative navne for [60](#)
 tilføje fjernkontakter [61](#)
 ændre medlemmer [61](#)
 ændre navne på [60](#)
 præference for adressering, ændre [21](#)
 præference for afsendelse, ændre [21](#)
 præferencer for afspilning af meddelelser, om [23](#)
 præferencer for opkald på hold, ændre [33](#)

R

regel for omstilling i ikke-arbejdstid (grundlæggende) [32](#)

S

sammenkæde besked om meddelelser [50](#)
 samtale
 hastighed, ændre [19](#)
 lydstyrke, ændre [18](#)
 meddelelsers tidsstempler, ændre tidsformat [19](#)
 menutype, ændre [18](#)
 præferencer, om [17](#)
 sprog, ændre [17](#)
 slette
 kontaktpersoner [56](#)
 private lister [61](#)
 Sms
 konfigurere besked til sms-meddelelse, overvejelser [51](#)
 Sms-beskedenheder
 konfigurere [47](#)
 konfigurere til at modtage transkriptioner, overvejelser [51](#)
 SMTP-beskedenheder
 konfigurere [45](#)
 SpeechView [51](#)
 sprog, ændre samtale [17](#)
 standardhilsen [38](#)
 standardregel for omstilling (grundlæggende) [31](#)

T

tastaturgenveje
 Media Master [5](#)
 telefon som beskedenheder, konfigurere [42](#)

telefonens inputtype, ændre [20](#)
 tidsformat, ændre for tidsstempler i meddelelser [19](#)
 tidsstempel (meddelsesegenskab) [28](#)
 tilføje

- alternative enheder [9](#)
- alternative måder at stave dit navn på [7](#)
- alternative navne for dig selv [8](#)
- alternative navne for private lister [60](#)
- kontaktpersoner [54](#)

 transkriptioner af talemeddelelser med SpeechView

- om [51](#)
- overvejelser ved konfiguration [51](#)

V

voicemail, konsolidere i en postboks fra flere telefoner [10](#)

Æ

ændre

- adgangskoder til ekstern tjenestekonto [15](#)
- afspilningsenhed [4](#)
- afspilningshastigheden for alle meddelelser gennem højttaleren [26](#)

ændre (*fortsat*)

- afspilningslydstyrken for alle meddelelser gennem højttaleren [25](#)
- afspilningsrækkefølge for meddelelser [26](#)
- alternative navne for private lister [60](#)
- avancerede indstillinger for alternative enheder [10](#)
- bekræftelse af sletning af meddelelser [29](#)
- beskedsenheder [42](#)
- Cisco PCA-adgangskode [15](#)
- hvad Connection spiller ved logon [20](#)
- hvordan Connection håndterer meddelelser, når der lægges på eller opkaldet afbrydes [28](#)
- indspillet navn [8](#)
- indspilningsenhed [4](#)
- kilde til hilsner [38](#)
- meddelelsesoplysninger, som Connection afspiller [27](#)
- medlemmer på private lister [61](#)
- navne på private lister [60](#)
- oplysninger til kontaktpersoner [55](#)
- PIN-kode [14](#)
- præferencer for adressering og afsendelse af meddelelser [21](#)
- præferencer for filtrering af opkald [34](#)
- præferencer for meddelelse fra den, der ringer [35](#)
- præferencer for omstilling af opkald [32](#)
- præferencer for opkald på hold [33](#)
- status for adresseliste [11](#)
- telefonens inputtype [20](#)
- tidsformat til tidsstempler i meddelelser [19](#)